



Николина Адамовић\*

**КЕРАМИЧКЕ ПОСУДЕ СА НЕКРОПОЛЕ ДОБА СЕОБЕ НАРОДА  
ИЗ СИНГИДУНУМА  
Археолошка збирка Музеја града Београда**

**Апстракт**

Четири керамичке сивоглачане посуде, које потичу из Сингидунума, са некрополе из периода Сеобе народа, датоване у период од средине IV до почетка VII века, могу се приписати тзв. федератском типу керамике. Налази ове врсте керамике су ретки на територији Сингидунума, као и на територији читавог српског Подунавља. Додатну тешкоћу у истраживању те врсте керамике представљају често поремећени стратиграфски слојеви на локалитетима овог периода, као и чињеница да до сада нису постојала систематична истраживања те врсте налаза на нашој територији. Ти налази отварају низ питања, не само када је реч о њиховом прецизнијем датовању и етничкој детерминацији, већ и о њиховм култнм тумачењу као налаза из ранохришћанског периода.

**Кључне речи**

*Германи, гробни налази, Подунавље, сивоглачана керамика, Сингидунум, Сеоба народа, федерати.*

Некропола доба Сеобе народа, са које потичу четири керамичка налаза, лоцирана је у стамбеном блоку између улица Тадеуша Кошћушка, Господар Јованове и Риге од Фере у Београду. На том локалитету, поред некрополе која се развила надомак војног логора римске легије *IV Flavia*, на месту насеобинског дела античког Сингидунума, у оквиру заштитних археолошких ископавања су истражени и антички, средњовековни и хоризонт турског периода.<sup>1</sup> Некропола,

која обухвата цео истражени простор, нај-очуванија је у свом југоисточном делу, док је у централном делу знатно оштећена укупаванем темеља грађевина турског периода, а њен западни део је потпуно уништен. Укупно је ископано 106 гробова, који су датовани у период од краја IV до краја VI и почетка VII века.<sup>2</sup>

Историја Београда, у овом периоду Сингидунума, везује се, пре свега, за свеопште околности које су, након погибије цара Ва-

\* Николина Адамовић, археолог, Музеј града Београда.

<sup>1</sup> Истраживања је 1991. године вршио Завод за заштиту споменика културе града Београда, а 1992. Археолошки институт у Београду.

<sup>2</sup> Резултате истраживања и налазе публиковали су Ivanišević, V. – Kazanski, M. „La Necropole de l'Époque des grandes migrations à Singidunum“, *Singidunum* 3 (Arheološki institut, Beograd, 2002), 101-157 (керамичке посуде: T. IV – гроб 57, 134; T. V – гроб 61, 134; T. VIII – гроб 85, 137; T. IX – гроб 106, 139).

ленса 378. године и провале Гота на Балкан, кулминирале преплављеношћу провинције Паноније варварским племенима и хунским освајањима. У историјским изворима везаним за Сингидунум и период до слома хунске доминације 454. године на овим просторима, готово да нема никаквих значајнијих података. Прве важније податке срећемо код Јорданиса, на основу којих можемо закључити да су РOMEЈИ након Атилине смрти делимично обновили Сингидунум, који су потом освојили Сармати, а од њих га око 471. преотели Теодорихови Готи.<sup>3</sup> Према Прокопију, од овог периода, све до обнове цара Јустинијана, Сингидунум је остао у рушевинама.<sup>4</sup> У том раздобљу, Сингидунум и његова околина су били насељени разноликим етничким групацијама, пре свега Источним Готима, Гепидима и Херулима, чији се статус повремено мењао – од освајача до федерата, о чему сведочи исти историјски извор.<sup>5</sup> Граница Царства је 550. године била озбиљно угрожена провалом словенских племена у Горњу Мезију, а читава друга половина VI века је обележена ратовањем РOMEЈА са новопродошлим Аварима и Словенима на северној граници Балканског полуострва. Авари 584. године заузимају Сингидунум, Царство га убрзо поново враћа под своју власт, да би почетак VII века, као што се претпоставља, означио дефинитиван крај византијске власти над градом и његовом околином пред словенско-аварском инвазијом.<sup>6</sup>

О разноликости етничких групација које су у овом раздобљу боравиле у Сингидунуму говори и разнородност гробних инвентара констатованих у оквиру некрополе. Они су разврстани у четири хронолошке групе: I – најстарији хоризонт, од IV до почетка V века; II – хоризонт Смолин (430-480); III – раздобље од последње трећине V до почетка VI века; IV – касни VI и почетак VII века.<sup>7</sup> Уочава се одсуство налаза из јустинијанског периода, што би се могло објаснити измештањем германских федератских група из Сингидунума у том периоду. С обзиром на историјске околности, могло би се такође поставити и питање да ли се гробови из последње хронолошке групе могу приписати германским федератским групама.

У склопу те хронолошке поделе, гробови са керамичким налазима, јединим у тој некрополи, нису јасније дефинисани. Отежавајућу околност представља чињеница да је анализа на нивоу целе истражене некрополе отежана тиме што је њен западни део уништен, а многи гробови у њим очуванијим деловима су поремећени и делимично уништени познијим укупима. Досадашња истраживања, када су у питању налази ове врсте керамике на нашој територији, такође нису довољно систематична. Додатну тешкоћу представља и то што су у овим гробовима керамичке посуде једини прилози, сем једног гроба, с прилогом у виду четири перле, које као материјал из периода Сеобе народа не

<sup>3</sup> Баришић, Ф. „Византиски Сингидунум“, *Зборник радова С.А.Н.*, XLIV, књ. 3 (Београд, Византолошки институт, 1955), 2.

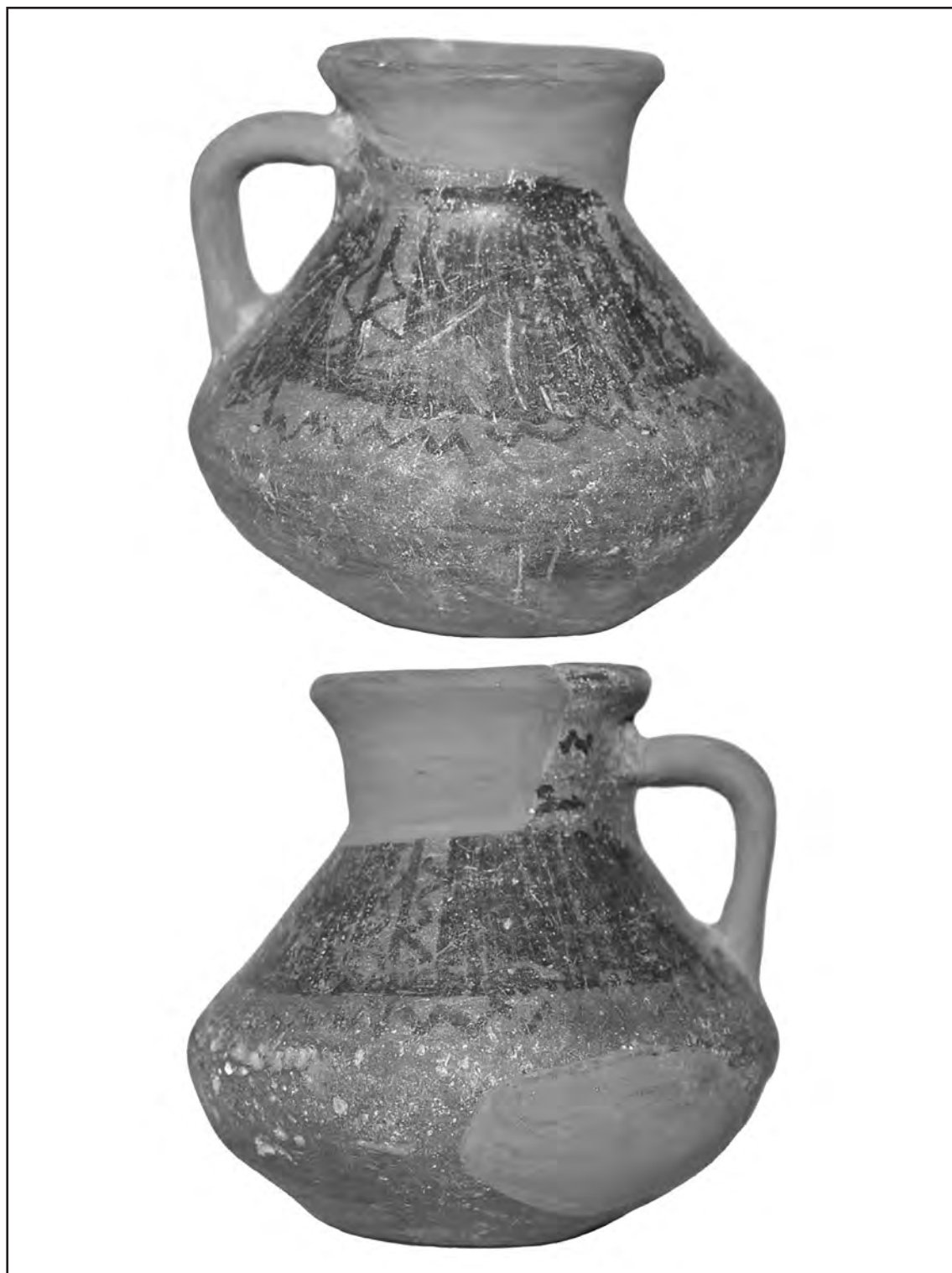
<sup>4</sup> *Ibid.*, 4.

<sup>5</sup> Ферјанчић, Б. „Београд од почетка Сеобе народа до досељавања Словена“, *Историја Београда 1* (Београд, САНУ, 1974), 109-110.

<sup>6</sup> *Ibid.*, 111-112.

<sup>7</sup> Ivanišević, V. – Kazanski, M. *Op. cit.*, 147-148, прву групу опредељују на основу налаза перли, карактеристичних

за тај период, и на основу налаза фибуле типа Keller (Т. VI.78.1); друга је група опредељена, пре свега, на основу налаза фибула типа Smolin (Т. VI. 63.1), који уз друге налазе представљају типичне гробне прилоге подунавских Германа; трећа група је хронолошки дефинисана на основу налаза фибула типа Reggio Emilia (Т. I.1; 1 и 2) и других налаза, што упућује на хетерогену групу варвара (Остроготе, Гепиде, Германе северно од Дунава); четвртој групи припада усамљени гроб са једним од прилога у виду копче типа Pecs (Т. IX.2).



Сл. 1. Сингидунум  
Figure 1. Singidunum  
Fig. 1. Singidunum

представљају поуздану основу за прецизније датовање и етничку детерминацију. Гробови са керамичким прилозима (57, 61, 85 и 106) налазе се у релативно очуваном југоисточном делу некрополе. Може се рећи да ови гробови у оквиру некрополе припадају скромнијој групи, како по гробној конструкцији тако и по гробним прилозима. Њихове заједничке карактеристике су да сва четири припадају типу обичних рака, које доминирају у овом делу некрополе, у којој су иначе заступљене и зидане гробнице. Сви су гробови, затим, са благим девијацијама, оријентисани у правцу исток–запад, као и већина гробова на некрополи. Три гроба су дечја, а један припада старијој женској особи.<sup>8</sup> У сва четири су једини гробни прилози (изузев поменутог гроба са четири перле) керамичке посуде, које све припадају типу стоног посуђа, прецизније, стоних посуда за течност – крчазе и један пехар. Све посуде су од сиве песковите глине, рађене на витлу, углачане површине и нешто мањих димензија.

**Крчаз – инв. бр. АС 2469, гроб 57**

Посуда је нађена код ногу покојника старости четири године. Израђена је на витлу, од сиве песковите глине, тамносиво глачана. Биконичне је форме, задебљаног обода, задебљаног прелазу између конуса и равног дна ( $h = 8,4$  цм;  $R1 = 5,0$  цм;  $R2 = 4,0$  цм). Реконструисана дршка је тракастог типа, са плитким подужним жлебом по средини.<sup>9</sup> Уз сам обод је изведен глачани орнамент у виду цик-цак линије, што се понавља и на прелазу ка доњем конусу. Површина горњег конуса је глачањем украшена наизменично тразепастим пољима и вертикалним низом ромбова „пресечених“ подужном линијом. Тај би се орнамент могао тумачити и као

вегетабилни, будући да асоцира на листолику форму (Т. 1/1; Сл. 1).

**Крчаз – инв. бр. АС 2470, гроб 61**

Посуда је нађена код ногу покојника старости три године. Израђена је на витлу, од сиве песковите глине, тамносиво глачана. Задебљаног је обода, заобљеног трбуха и равног дна, које са унутрашње стране има испупчење ( $h = 11,2$  цм;  $R1 = 5,2$  цм;  $R2 = 4,2$  цм). Потпуно је очувана, са тракастом дршком и плитким подужним жлебом по средини. Наглашене је профилације на прелазу од обода ка врату, и на том делу је изведен глачани орнамент у виду цик-цак линије (Т. 1/2; Сл. 2).

**Крчаз – инв. бр. АС 2471, гроб 106**

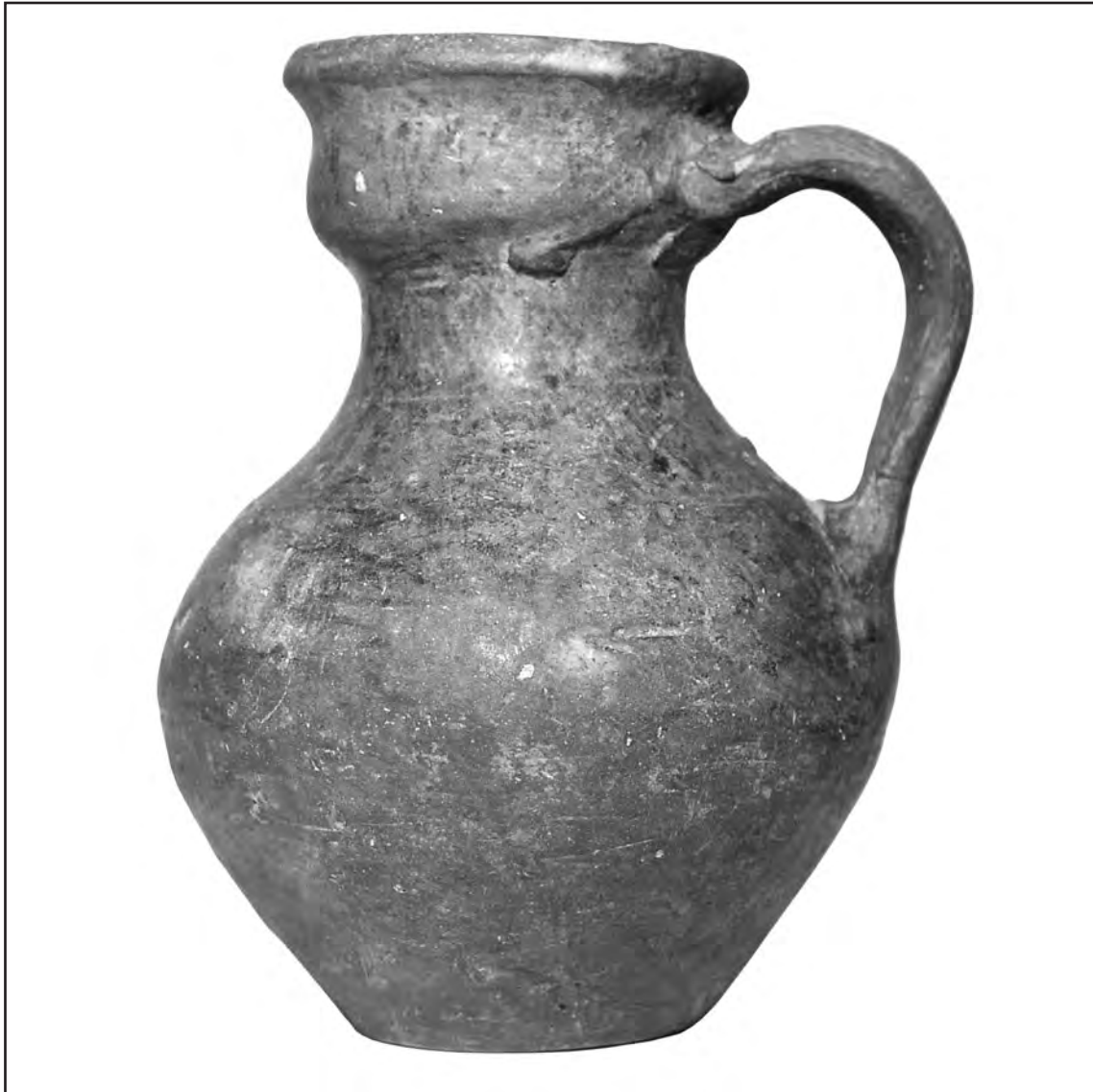
Посуда је нађена код главе покојника (женски скелет). Израђена је на витлу, од сиве песковите глине, тамносиво глачана. Биконичне је форме, благо задебљаног обода, сразмерно уског врата и равног дна ( $h = 12,8$  цм;  $R1 = 4,2$  цм;  $R2 = 5,0$  цм). Потпуно је очувана, са дршком овалног пресека и са подужним жлебом по средини. Неукрашена је (Т. 1/3; Сл. 3).

**Пехар – инв. бр. АС 2472, гроб 85**

Код ногу покојника (дечји скелет) нађене су посуда, једна ћилибарска и три стаклене перле. Посуда је израђена на витлу, од сиве песковите глине, тамносиво глачана. Биконичне је форме, задебљаног дна, са задебљањем на прелазу између конуса. Горњи конус је декорисан наизменичним, глачаним вертикалним линијама. Реконструисани обод је задебљан, а дно је увучено и завршава се ниском стопом ( $h = 11,3$  цм;  $R1 = 5,3$  цм;  $R2 = 6,0$  цм). Очуваност: недостаје прелаз од врата ка ободу и сам обод (Т. 1/4; Сл. 4).

<sup>8</sup> Stefanović, S. „The Necropolis of the Great Migration from Singidunum; Anthropological Analysis“, *Singidunum* 3 (Beograd, Arheološki institut, 2002), 165,169.

<sup>9</sup> Преузимајући материјал од Археолошког института крајем 2002. године, Музеј града Београда није добио пратећу документацију, тако да је само констатовано како су поједини предмети реконструисани.

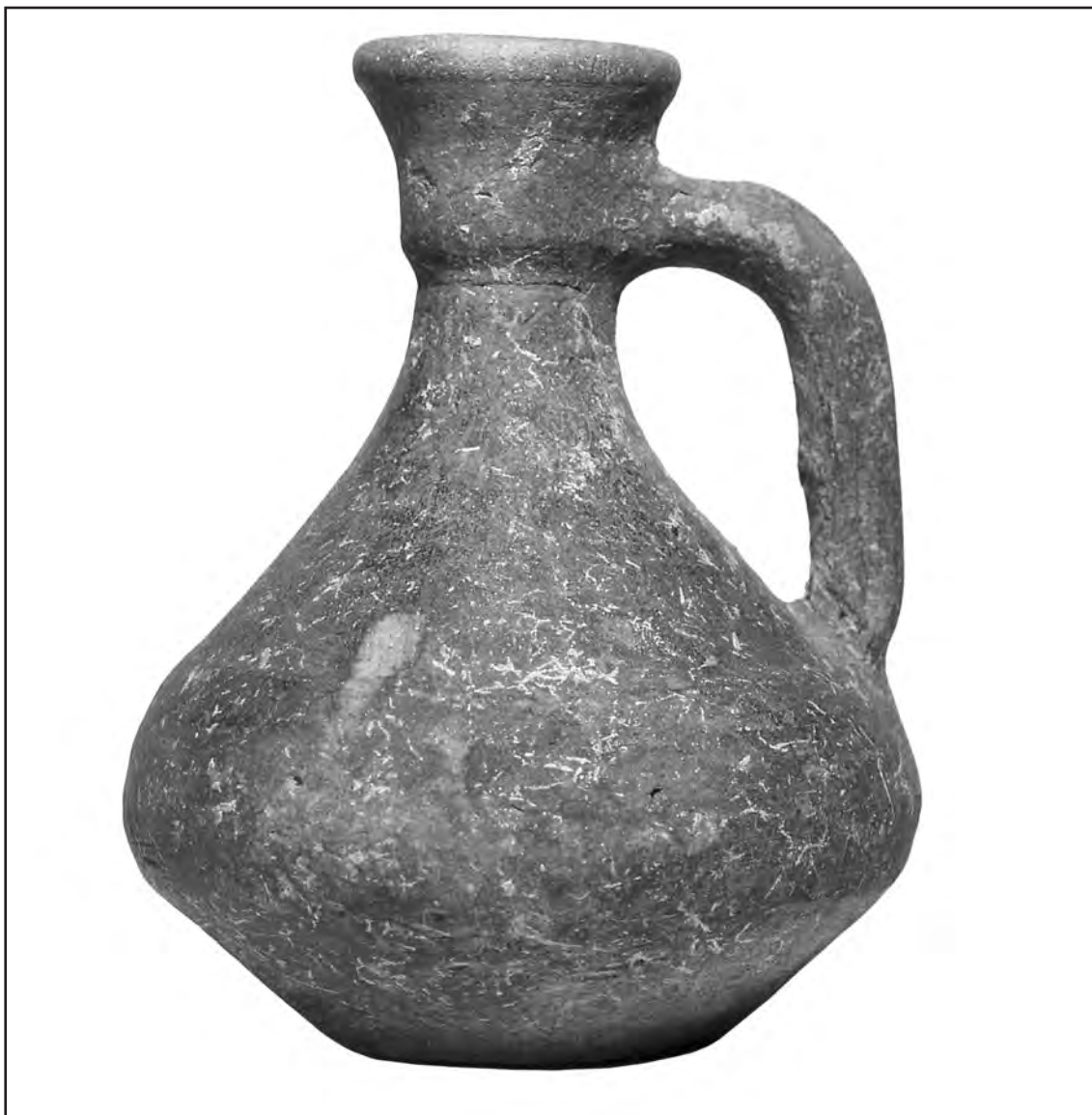


Сл. 2. Сингидунум  
 Figure 2. Singidunum  
 Fig. 2. Singidunum

Крчази из гробова 57 и 61 су, у оквиру хронолошког разврставања материјала са некрополе, приписани периоду ширег хронолошког распона, од почетка V до раног VI века (друга и трећа хронолошка група). То важи и за пехар из гроба 85, који је датован на основу налаза перли.<sup>10</sup> Три кружне перле,

од којих је једна ћилибарска а две мање од белог стакла, имају цилиндрични пресек, док је четврта кружна, од плавог стакла и елиптичног пресека. Не може се утврдити да ли су оне биле саставни део огрлице, будући да су нађене код ногу покојника. Неке од заступљених форми перли, као што је она

<sup>10</sup> Ivanišević, V. – Kazanski, M. 2002, *op. cit.*, 122, 124, 127.



Сл. 3. Сингидунум  
**Figure 3.** Singidunum  
**Fig. 3.** Singidunum

ћилибарска, задржале су се у употреби све до краја VI века.<sup>11</sup> Грбови се уопштено приписују варварима, који су на том простору, у том периоду, боравили било као владајући слој било као најамници Царства. Крчаг из гроба 106 није хронолошки опредељен.

На територији Београда и у његовој околини готово да нема директних, јасно дефинисаних аналогича (хронолошких и типолошких) за ове посуде, а посебно не оних из затворених археолошких целина. Отежавајућа околност за проучавање ове

<sup>11</sup> *Ibid.*, 122.



Сл. 4. Сингидунум  
Figure 4. Singidunum  
Fig. 4. Singidunum

врсте керамике огледа се у томе што се углавном ради о случајним, изолованим гробним налазима, али такође и у чињеници да се и налази са истражених локалитета тог периода не могу прецизније детерминисати због често неутврђене стратиграфије.

Од налаза ове врсте керамике у самом Сингидунуму, свакако су важни они са локалитета Доњи град. У питању су

насеобински налази у хоризонту којем је, захваљујући налазима новца у старијем слоју паљевине, утврђена доња хронолошка граница. Тако су ови налази сиве глчане керамике, декорисане глчаним геометријским орнаментом, датовани у период од позног IV до прве половине V века и везују се за федератске групе.<sup>12</sup> За те посуде, разноврсних форми, намена и димензија,

<sup>12</sup> Vjelajac, Lj. – Ivanišević, V. „Les Temoignages archeologiques des Grandes Invasions à Singidunum“, *Starinar* XLIII (1991), 125,131-133; fig. 4 (1-7), fig. 5 (3, 5). Аутори ту керамику везују за утицај културе

Черњахов-Синтана ди Муреш, исто као и поједине налазе из некрополе са истог локалитета, датоване у другу половину V века. Материјал се налази у Археолошком институту у Београду.





Сл. 5. Београд (Збирка Симоновић)  
 Figure 5. Belgrade (Simonović collection)  
 Fig. 5. Belgrade (Simonović collection)

заједничке одлике су квалитет глине и израде, као и финална обрада површине, тако да се може претпоставити да потичу из исте, вероватно локалне радионице. Будући да из истог хоризонта потичу и налази глеђосане керамике римске провинцијске производње, могуће је да је и ова керамика израђивана у радионицама локалног становништва.<sup>13</sup> Међу тим посудама је и неколико судова мањих димензија, форме шоље, као и примерак фрагментованог суда форме крча-

<sup>13</sup> Nikolić-Đorđević, S. „Antička keramika Singidunuma“, *Singidunum* 2 (2000), 202, глеђосану керамику са овог налазишта датије у период од почетка IV до почетка V века.

<sup>14</sup> Термин *шоља* успостављен је да би се избегао готово неодређен термин *судућ*, који се најчешће користи у домаћој литератури. Немачка наука за ту форму употребљава називе *Schale* и *Topf*.

<sup>15</sup> Бирташевић, М. „Средњовековна керамика“, *Каталог II МГБ* (1970), 9-10, кат. 23 T/2, Сл. 13. и кат. 21, Сл. 11; (инв. бр. МГБ-АС 429, 271).

га, издуженог врата, украшеног правим и цик-цак линијама, знатно већих димензија у односу на наша три крчага (Т. 2/5, 6).<sup>14</sup>

На широј територији Београда, на локалитету Бела Стена у Вишњици, у подножју каструма *Ad Octavum*, сондажним истраживањем су нађени, такође, насеобински налази сивоглачане орнаментисане керамике: суд форме шоље (заступљен и на поманутом локалитету Доњи град) и суд са две дршке већих димензија, декорисан мрежастим орнаментом.<sup>15</sup> Ти налази из затворених целина – пећи, значајни су јер поуздано потврђују присуство варвара ван сингидунумског утврђења. Будући да са истог локалитета потичу и налази сарматске керамике, претпоставља се да су посредни Сармати или Германи, који су овде боравили у другој половини V века, након освајања тог утврђења на Лимесу.

Од осталих сродних налаза који потичу са истражених локалитета, свакако треба поменути сивоглачани крчаг са некрополе Јаково – Кормадин, која је уопштено окарактерисана као гепидска и датована у прву половину VI века.<sup>16</sup> На тој некрополи, која броји 103 гроба, изузев још једног сивоглачаног крчага касноантичке форме, керамичке посуде нису заступљене као гробни инвентари, што се по процентуалној заступљености приближно поклапа са сингидунумском некрополом.<sup>17</sup> Крчаг,

<sup>16</sup> Dimitrijević, D. – Kovačević, J. – Vinski, Z. *Seoba naroda – Arheološki nalazi jugoslovenskog podunavlja* (1962), 80, Сл. 13; Mrkobrad, D. „Arheološki nalazi seobe naroda u Jugoslaviji“, *Monografije* 6 (МГБ, 1980) 53, Т. XLVI, 3. Крчаг се налази у Археолошком музеју у Загребу.

<sup>17</sup> Овај тип крчага (инв. бр. МГБ-АС 2217), са тролисним отвором и кратким вратом (који могу бити црвено печени или сиво глачани), Војовић Д. „Римска керамика Singidunuma“, *Katalog VIII* (МГБ, 1977) 32, датије у II и III век, док га Димитријевић Д. „Гепидска некропола 'Кормадин' код Јакова“, *Рад војвођанских музеја*, 91(1960), 30 (даље: РВМ), датије у крај V и почетак VI века.

који потиче из, нажалост, несистематски истраженог гроба, по форми, димензијама и начину обраде површине донекле је сродан нашим налазима. Биконичне је форме, сивоглачане површине, са скромном декорацијом на сразмерно издуженом горњем конусу, у виду неколико вертикалних гланих линија.

Сви остали досадашњи налази сродне керамике са територије Београда представљају изоловане, случајне налазе, међу које спада и налаз из Орешца (Гроцка), о коме немамо ближих података.<sup>18</sup> У питању је крчаг већих димензија, такође биконичне форме, са задебљаним прелазом између конуса, тамносиво гланичан, са декорацијом у виду гланих вертикалних линија. Датован је у време источнотске доминације (456-536) и уопштено је окарактерисан као германски. Још један крчаг без ближих података, са непознатог локалитета, из средњовековне збирке Музеја града Београда (Збирка Симоновић), заслужује посебну пажњу, јер представља директну аналогију нашем крчагу из гроба 57 (Сл. 5). Готово је идентичне форме и фактуре, такође тамносиво гланичан, само што је нешто већи. Орнамент му се разликује једино по томе што на горњем конусу, између трапезастих поља, нема низа ромбова. Будући да је ова, у територијалном смислу, до сада најближа аналогија без основних података, а датована је у средину V века, било би неопходно проширити њено датовање.<sup>19</sup>

Од налаза са територије Београда треба поменути још и посуду са Роспи - ћуприје (Карабурма), која по форми и начину

обраде површине свакако није довољно блиска нашим посудама, али спада у ретке налазе варварске керамике из затворених гробних целина на овом простору. Ради се о биконичној посуди облика шоље, сиве боје, пригличане површине, нађене у изолованом женском гробу, која је на основу других гробних налаза датована у период од друге половине V до почетка VI века.<sup>20</sup>

На широј територији Горње Мезије, као и на читавом простору српског Подунавља, налази сродне керамике на истраженим локалитетима су релативно ретки, посебно као гробни прилози. На некрополи у Виминацијуму, на локалитету Бурдељ, на пример, која је опредељена као источнотска и датована у позни V век, не постоји ниједан керамички гробни прилог, што се објашњава ранохришћанским прописима о сахрањивању без прилога, уз толеранцију украсних и личних предмета.<sup>21</sup> Са друге некрополе у Виминацијуму (лок. Више гробаља), која је опредељена као гепидска и датована у другу половину VI века, потиче неколико керамичких гробних налаза, међу којима доминирају сивоглачане биконичне посуде форме шоље и пехара, заступљене у женским и дечјим гробовима правилне оријентације, а међу њима су неки примери украшени гланим орнаментом (Т. 2/3, 4).<sup>22</sup> По својој основној форми, пехар из Сингидунума је сродан овим посудама, с тим што је издуженијег горњег конуса и увученог дна.

Од налаза из затворених гробних целина, свакако треба поменути налазе шоља са локалитета „Врања“, код Хртковаца у Срему,

<sup>18</sup> Mrkobrad, D. 1980, *op. cit.*, 40-41, Т. XXXIII, 3. Крчаг се налази у Народном музеју у Београду.

<sup>19</sup> Бирташевић, М. 1970, *op. cit.*, 9, кат. 20, Сл. 10; крчаг (инв. бр. МГБ-АС 882) је у Музеј града Београда доспео путем откупа, уз једини податак да потиче са територије Београда.

<sup>20</sup> Vjelajac, Lj. – Ivanišević, V. 1991, *op. cit.*, 134, fig. 6 (инв. бр. МГБ-АС 497).

<sup>21</sup> Зотовић, Љ. „Некропола из времена сеобе народа са уже градске територије Виминација“, *Старинар* XXX (1980), 106, 107.

<sup>22</sup> Zotović, Lj. „Die Gepidische Nekropole bei Viminacium“, *Starinar* XLIII/XLIV, 92/93, 183-190, Abb. 3.

које потичу из усамљених гробова, откривених приликом заштитних ископавања раноримског насеља на овом локалитету.<sup>23</sup> У питању су један женски и један мушки гроб, који су оријентисани у правцу север–југ и исток–запад, са прилозима у виду биконичних сивоглачаних шоља, декорисаних глачаним геометријским орнаментом, нађених код ногу покојника (Т. 2/1, 2). Поред овакве посуде, у женском гробу, код главе покојнице, нађена је и стаклена посуда позноримске производње. Међу осталим прилозима су заступљени како производи касноантичких радионица тако и налази карактеристични за германска племена, међу којима и ровашена фибула са троугаоном главом, као и фибула са подвијеном стопом. На основу налаза, гроб је датован у другу половину V века и окарактеристисан као германски. Мушки гроб је такође окарактерисан као германски и датован у крај IV, односно почетак V века.

Треба поменути и сивоглачани крчаг који потиче са касноантичке некрополе код Свилоша у Срему, а који се по форми и начину израде издваја од свих осталих керамичких посуда са ове некрополе.<sup>24</sup> Нађен је у гробу оријентисаном исток–запад, код ногу покојника неутврђеног пола, у истом гробу у којем су установљене и девастиране кости новорођенчета. Крчаг је левкасто проширеног врата, овалног трбуха и са прстенастом стопом. На горњој зони трбуха је украшен низом троуглова, формираних глачаним линијама, и једном урезаном хоризонталном цик-цак линијом (Т. 3/1). Овај гроб је датован у другу половину IV века. Та се некропола,

иначе, уопштено приписује етнички хетерогеном становништву касноантичког периода на овом подручју.

Још једна посуда, која можда може бити гробни налаз, јесте крчаг из Ковачице у Банату, из збирке Музеја града Београда, који је у ову установу доспео путем откупа, а претпоставља се да потиче са сарматске некрополе.<sup>25</sup> Сивоглачани крчаг је мањих димензија, биконичне форме, ширег врата, са ниском стопом. Горњи конус је украшен вертикалним глачаним линијама у наизменичним партијама (Сл. 6). Посуде такве технике израде нису заступљене у публикованом керамичком материјалу из Ковачице који је датован у III век.<sup>26</sup> Будући да локалитет са којег може потицати овај крчаг није систематски истражен, а да су на њему пронађени и уломци керамике из периода Сеобе народа, могуће је да овај налаз припада неком уништеном гробу из тог времена. Управо због тога што не располажемо јасним подацима, ова посуда је за сада веома широко датована у период IV и V века.

Из Црвенке (код Вршца) у Банату, из оставе керамике потиче крчаг већих димензија, биконичне форме, сивоглачане површине.<sup>27</sup> На горњем конусу је изведен глачани орнамент у виду низа ромбова испуњених мотивом рибе кости. Све посуде из ове целине су, иначе, сивоглачане, разнородних форми и начина украшавања, а окарактерисане као сармато-јазичке и датоване у другу половину IV века. Такође из Баната, из Падеја, потичу насеобински налази сивоглачане стоне керамике, од

<sup>23</sup> Даутова-Рушевланин, В. „Резултати заштитно-сондажних ископавања на локалитету 'Врања' код Хртковаца у Срему 1979. године“, *ПВМ*, 2 (1981), 184-187, Т. XI; „Касноантички гроб на локалитету Врања у Хртковцима“, *ПВМ*, 40 (1998), 97-98.

<sup>24</sup> Dautova-Ruševljanin, V. *Kasnoantička nekropola kod Sviloša u Sremu* (2003), 123, Т. VI-11.

<sup>25</sup> Инв. бр. МГБ АС-1958. Непубликовано. Подаци и датовање су преузети из књиге инвентара.

<sup>26</sup> Јуришић, А. „Римско-сарматски и словенски налази у Ковачици“, *ПВМ*, 2 (1953) 141-146.

<sup>27</sup> Симовљевић, Н. „Сарматски стратум на Црвенки крај Вршца“, *ПВМ*, 6, 1957, 60, Т. VII-1.



Сл. 6. Ковачица  
**Figure 6.** Kovačica  
**Fig. 6.** Kovačica

којих су неки, по начину орнаментисања, сродни керамици из Црвенке. Датовани су у IV век, пре хунске најезде, а њихова израда се приписује локалном становништву, Лимигантима, који су у овом периоду насељавали Банат.<sup>28</sup> Сматра се, ипак, да таква висококвалитетна керамика, с обзиром на њену распрострањеност и ван граница Царства у касноантичком периоду, као

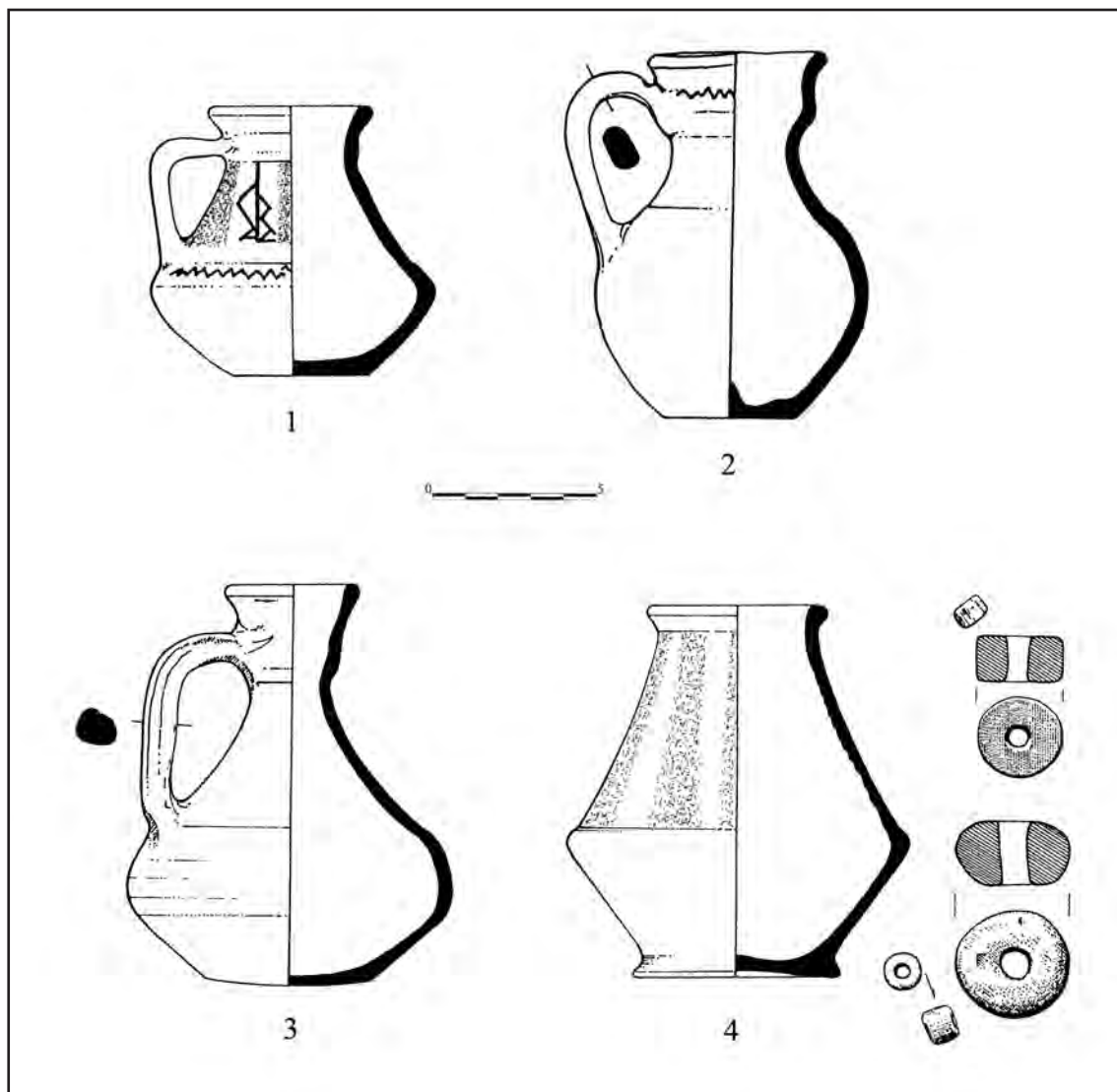
<sup>28</sup> Трифуновић, С. „Насеља Лимиганата и Словена у Банату и Бачкој“, *Гласник Српског археолошког*

археолошки материјал није толико погодна за прецизно етничко опредељивање.<sup>29</sup>

На територији Бачке, на граничном подручју са мађарским Подунављем, у којем је концентрација ове врсте керамике много већа, срећемо неколико примерака сивоглачаних крчага. На локалитету 31 – Суботица „Државна граница“, приликом заштитних ископавања је откривена

*друштва* 15-16 (1999-2000), 54-61, Т. VI.

<sup>29</sup> *Ibid.*



Т. 1 Сингидунум  
 Plate 1 Singidunum  
 Table 1 Singidunum

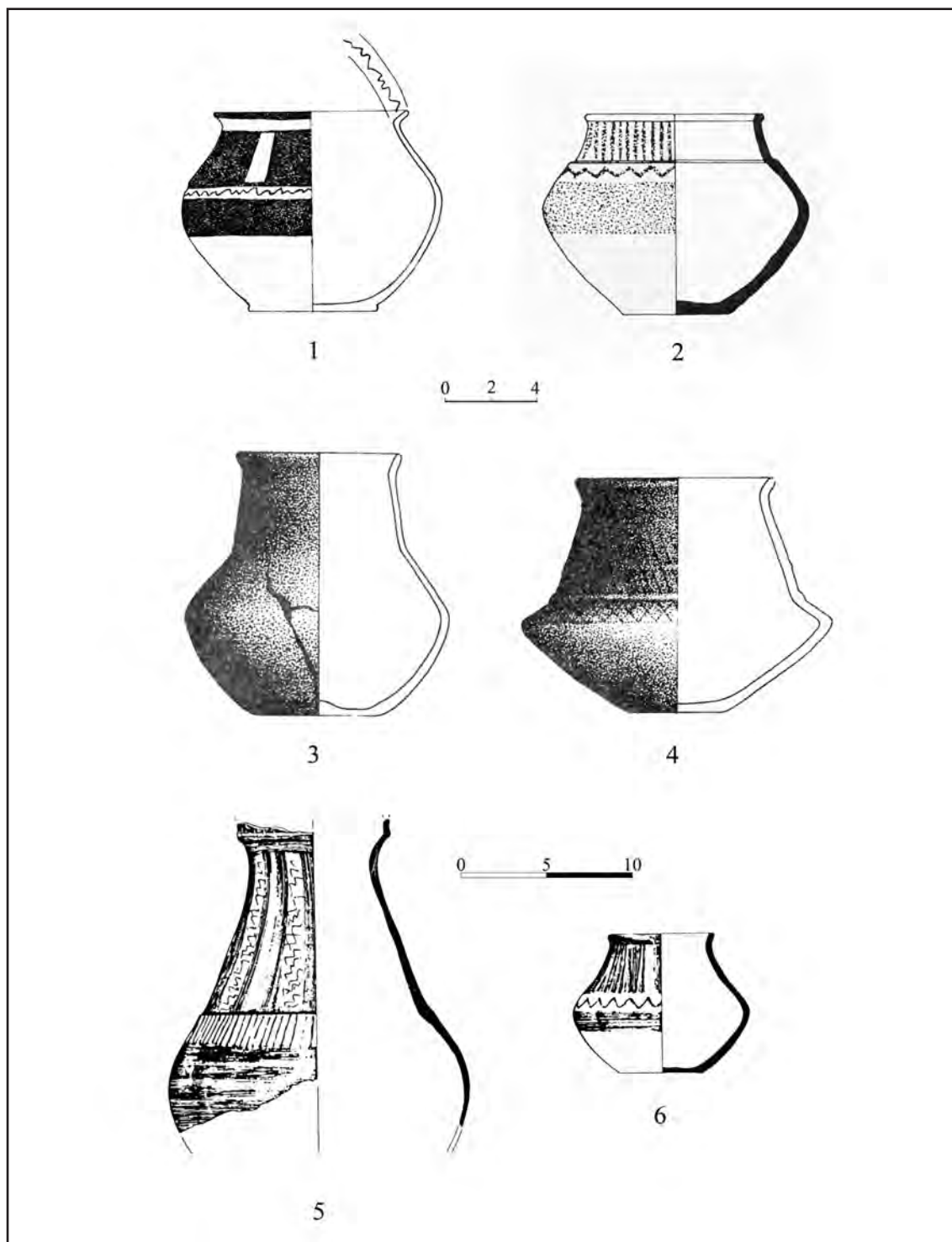
насеобинска керамика разнородних форми, окарактерисана као германска и датована у период IV и V века.<sup>30</sup> Међу овим посудама је и неколико уломака сивоглачаних крчага, украшених таласастим линијама и мрежастим мотивом. Из шире градске околине Суботице потиче случајан налаз сивоглачаног крчага,

о коме немамо ближих података, а који је по форми и димензијама готово идентичан поменутом крчагу из Збирке Симоновић, односно крчагу из гроба 57.<sup>31</sup> Датован је у време хунске доминације (375-454), исто као и крчаг из Батине, о коме немамо ближих података, који је такође са граничног подручја

<sup>30</sup> Миленковић, М. „Археолошки трагови Германа у IV-V веку у околини Суботице“, *Гласник Српског*

*археолошког друштва* 6 (124-130) Т. II.

<sup>31</sup> Mrkobrad, D. 1981, *op. cit.*, 19, Т. VII, 4.



Т. 2 1, 2 – Врања; 3, 4 – Виминацијум; 5, 6 – Сингидунум (Доњи град).  
 Plate 2 1, 2 – Vranja; 3, 4 – Viminacium; 5, 6 – Singidunum (Lower town).  
 Table 2 1, 2 – Vranja ; 3, 4 – Viminacium ; 5, 6 – Singidunum (Ville basse).

и без ближих података, и који је, пре свега по форми, врло сродан претходно наведеним примерима.<sup>32</sup>

Ова врста керамике је распрострањена и дуж Панонског лимеса у Мађарској, пре свега на подручју римске провинције Валерије. Са те територије је познато више некропола из периода од средине IV до VI века, са којих потичу и неки примери који су, како по форми тако и по начину украшавања, сродни посудама из Сингидунума. Из Интерцисе (Dunarentele) у Валерији, из две некрополе чији материјал представља мешавину античких и варварских елемената, потиче више сивоглачаних крчага, од којих су неки типично касноантичких форми.<sup>33</sup> Међу њима се посебно издваја крчаг са орнаментиком идентичном оној на крчагу из гроба 57 у Сингидунуму. Крчаг је и сродне форме, само мало издуженији и нешто већих димензија (Т. 3/2). Као и остали крчази, датован је у период од средине IV до почетка V века.<sup>34</sup> Још једна некропола из Валерије – Трицијана (Csakvar), указује на мешавину касноантичких и варварских елемената, с тим што су налази сивоглачане керамике на неки начин ипак издвојени у оквиру некрополе, то јест концентрисани у њеном источном делу. Налази те керамике, међу којима су чести крчази, датовани су у поствалентинијански период, дакле у период 357-420.<sup>35</sup>

На територији Валерије је установљено да је та, тзв. федератска керамика, произвођена

у локалним радионицама, што потврђује више налаза грнчарских пећи, међу којима су свакако посебно важни они са локалитета Пилисмарот (Pilismarot), где од насеобинских налаза керамике, преко четрдесет процената чини сивоглачана керамика.<sup>36</sup>

Из источне Мађарске, са подручја Потисја и слива реке Кереш, већином са некрополе које су окарактерисане као гепидске, потичу биконичне шоље – лончићи и пехари, а у мањем броју крчази, који су често украшени глачаним орнаментом и датовани у период од краја V до касног VI века.<sup>37</sup> Од пехара, сродни налазу из Сингидунума су, пре свега по форми, налази са локалитета Сорег (Szoreg), карактеристичне оштре биконичне профилације.<sup>38</sup> Они варирају по формама, пре свега када је у питању пропорционални однос горњег и доњег конуса, тако да су заступљене и форме са екстремно скраћеним доњим конусом, које се већ могу третирати као шоље, а наменски и као посуде за течност.

На простору Румуније, налази такве керамике преовлађују у Мунтенији, у доњем Подунављу. Од форми су чести крчази, међу којима има и оних тзв. Мурга типа, који се јављају и у Мађарској, слабије печени и грубље израде, понекад са комбинованим начинима орнаментисања (отисци прстију, урези, глачање), који су као и остали налази датовани у прву половину V века, и везују се за источногерманске утицаје.<sup>39</sup>

<sup>32</sup> *Ibid.*, 19, Т. VII, 2.

<sup>33</sup> Pószty, K. „*Intercisa II*, *Archaeologia Hungarica*“ XXXVI (1957), 77-79, abb. 45, abb. 46.

<sup>34</sup> *Ibid.*, abb. 46/101, kat. 379. Аутор такву керамику приписује разноликим германским племенима у оквиру хунско-готско-аланског савеза.

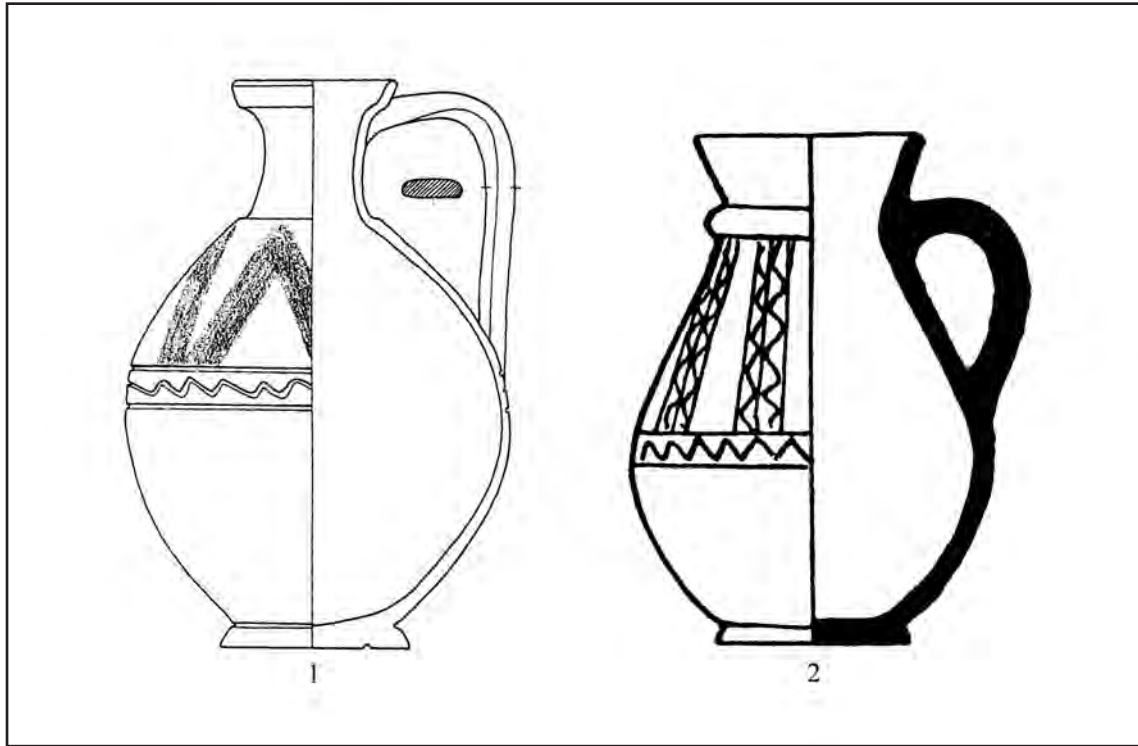
<sup>35</sup> Schmidt, W. „Spätantike Grabfelder in den Nordprovinzen des Römischen Reiches und das Aufkommen christlichen Bestattungsbrauchums. Tricciana ( Ságvár ) in der Provinz Valeria“, *Saalburg Jahrbuch* 50 (2000), 427, 428.

<sup>36</sup> Ottományi, K. „Eine Töpferwerkstatt der spätromischen Keramik mit Glättverzierung in Pilismarót-Malompaták“, *Acta Archaeologica* 48 (1996), 71-133.

<sup>37</sup> Csallany, D. *Archäologische Denkmäler der Gepiden im Miteldonaubecken* (1961) Т. CLXXVI, Т. CCXVII/5, 10, Т. CCLXXI, CCXX/5 (хронолошка табела).

<sup>38</sup> *Ibid.*, Т. CLXXXVI, 2, 3, 5, 11, 12.

<sup>39</sup> Harhoiu, R. „Die frühe Volkerwanderungszeit in Rumänien“, *Archaeologia Romanica* I (1997), 136, taf. XCVI, XCVII.



**Т. 3** 1 – Свилош; 2 – Интерциса.  
**Plate 3** 1 – Sviloš; 2 – Intercisa.  
**Table 3** 1 – Sviloš; 2 – Intercisa.

Налази сродне керамике у доњем Подунављу, на територији Бугарске, готово да нису заступљени као гробни прилози, а потичу већином са утврђења дуж лимеса, у којима су биле стационариране федератске групе.<sup>40</sup> Датовани су од IV до средине V века, а од форми су чести сивоглачани крчази, најчешће декорисани хоризонталним цик-цак линијама, међу којима има неколико примера Мурга типа.<sup>41</sup>

Занимљиво је поменути да се тзв. Мурга крчази, које налазимо претежно у

средњем Подунављу, јављају, премда ређе, на територији Моравске, и то како као насеобински тако и као гробни налази, а датовани су у време око 400. године.<sup>42</sup> Приписују се хетерогеним етничким групама и утицајима источногерманских традиција.

На територији аустријског Подунавља су чести налази сивоглачаних крчага, разнородних форми, украшени глачаним орнаментом, који су датовани у период од друге четвртине IV до средине VI века, а везују се за сарматско-свебске традиције.<sup>43</sup>

<sup>40</sup> Vagalinski, L. „Late Antiquity Burnished Pottery and Barbarian Presence of the Lower Danube (Bulgaria)“, *Romische Städte und Festungen an der Donau, Acten der regionalen Konferenz* (Beograd, 2005), 251.

<sup>41</sup> Вагалински, Л. *Изљаскана керамика от I – начало на VII век южно от долен Дунав (България)*, (Sofia, 2002), 152-158.

<sup>42</sup> Tejral, J. „Spatrömische und volkerwanderungszeitliche

Dresheibenkeramik in Mähren“, *Archaeologia Austriaca* 69 (1985), 126, Abb. 14, 15.

<sup>43</sup> Friesinger, H. – Kerchler, H. „Töpferöfen der Völkerwanderungszeit in Niederösterreich. Ein Betrag zur völkerwanderungszeitlichen Keramik (2. Hälfte 4. – 6. Jahrhundert n. Chr.) in Niederösterreich, Oberösterreich und dem Burgenland“, *Archaeologia Austriaca* 65 (1981), Abb. 57 (хронолошко-типолошка табела).



Један од свакако најважнијих локалитета је Карнунтум, пре свега због изузетно читљиве стратиграфије. Налази са тог локалитета су, захваљујући њој, прецизно датовани у период од 380. до почетка V века, а везују се за источногерманске федерате.<sup>44</sup>

На основу налаза распоређених са обе стране лимеса, може се закључити да керамички налази из Сингидунума могу представљати примере тзв. федератске керамике. Тај термин, међутим, треба прихватити са резервом, будући да је тамносивоглачана керамика већ била заступљена у производњи подунавских провинцијских радионица пре хунске инвазије, а да је у периоду од друге половине IV века постала широко распрострањена у Подунављу. Та се керамика израђивала, дакле, у домаћим радионицама, а с обзиром на широку распрострањеност и ван граница Царства, поставља се питање да ли су ту керамику израђивали федерати, то јест, да ли је она у тим радионицама рађена за њих или је у питању керамика која је била у општој употреби, а која је као стона кермика висококвалитетне израде сменила римску глеђосану керамику. Стога би се општеприхваћени термин федератска керамика могао прихватити само у контексту хронолошког опредељења.

Далеко порекло те врсте керамике се често везује за латенске традиције глачаног орнамента, које су се и касније очувале на неким подунавским територијама, као нпр. на територији дако-гетске групе.<sup>45</sup> Очување традиције глачаног орнамента се често везује и за Сармате, на основу регистрованих налаза са сарматских локалитета у Подунављу, датованих у време пре хунске инвазије.<sup>46</sup>

Што се хронолошког опредељења тиче, појава те керамике у Панонији се углавном везује за другу половину IV века, а према већини аутора, она на том простору егзистира до почетка VI века, с тим што се у извесним формама задржава код Гепида и током VI века. Прецизније хронолошке поделе су рађене на основу развоја форми и орнаментике. Тако се најпознијем типу приписује форма коју карактеришу изразито оштра биконична профилација и сужен горњи део посуде, док су на основу доминирајуће орнаментике установљене чак четири хронолошке групе.<sup>47</sup> Налази из Сингидунума би се такође могли прецизније датовати, али пре свега на основу поузданије датованих аналогича. Датовање крчага из гробова 57 и 61 би се могло кориговати и ограничити на период од краја IV до средине V века. Датовање крчага из гроба 106 и даље остаје проблематично. Будући да није украшен, већ само сиво глачан, а да се од касноантичких крчага овог типа по форми разликује само скраћеним доњим конусом, за сада се може широко датовати у период од краја IV до раног VI века, што се поклапа са доњом хронолошком границом саме некрополе, дакле, уопштеним датовањем керамичких налаза са тог локалитета. Што се пехара тиче, на основу налаза перли и аналогича са сродним формама, његово датовање би можда требало ограничити на период од касног V до раног VI века.

О томе којем етничком елементу би се могле приписати овакве посуде и да ли оне имају извешан култни карактер, такође постоје различита мишљења. Оне се најчешће везују за источногерманске

<sup>44</sup> Grunewald, M. „Die Gefäßkeramik des Legionslagers von Carnuntum“, *Römische Limes Ostereich* 29 (1979), 10-18.

<sup>45</sup> Вагалински, Ј. 2002, *op. cit.*, 27-29.

<sup>46</sup> *Ibid.*, 15.

<sup>47</sup> Otományi, K. „Fragen der spätrömischen eingeglätteten Keramik in Pannonien“, *Dissertationes Archaeologicae*, ser. II, No. 10 (Budapest, 1982), 103-109.

утицаје, то јест за племена у оквиру хунско-готско-аланског федератског савеза, за Остроготе и Визиготе, чије је елементе тешко разликовати, с обзиром на заједничко порекло и једновремено датовање. Као што је већ речено, поставља се питање да ли су, с обзиром на широку распрострањеност те врсте керамике, искључиво Германи били носиоци те материјалне културе, дакле, у каквом су међусобном односу били утицаји провинцијских, домородачких и германских традиција у стварању те врсте керамике.

Неке од истражених некропола показују коезистенцију како касноантичке и варварске материјалне културе тако

и паганских и хришћанских погребних обичаја. Стоне посуде мањих димензија, рађене вероватно наменски, попут пехара, крчага, шоља, дакле посуда за течност, чине већину керамичких гробних налаза. Њихово прилагање у гробове можда треба третирати управо као еухаристичне симболе, што не би требало олако одбацивати као претпоставку, са општеприхваћеним објашњењем да су у питању само остаци паганских веровања.<sup>48</sup> Тај аспект свакако захтева посебно изучавање ранохришћанског периода, нарочито у Сингидунуму, који је и пре 378. године бивао под утицајем аријанске цркве.

---

<sup>48</sup> Schmidt, W. *Op. cit.*, 428.

**Nikolina Adamović\***

**CERAMIC POTTERY FROM THE NECROPOLIS AT SINGIDUNUM  
DATING FROM THE PERIOD OF THE GREAT MIGRATIONS**

The Archaeological Collection of the Belgrade City Museum

**Summary**

The four gray polished ceramic pottery receptacles – three jugs and one goblet (Plate 1, Figures 1-4), originate from the necropolis at Singidunum, dating from the period of the Great Migrations, between the end of the 4<sup>th</sup> to the beginning of the 7<sup>th</sup> century. The common characteristics of these pottery vessels are that they have been made on potter's wheel, of gray sandy clay, with polished surfaces, of small dimensions, and that they all belong to the type of tableware used for liquids. In the area of Singidunum and its environs findings of this type of pottery are very rare, which also applies to the entire Danube region in Serbia. The closest formal and ornamental analogies can be found in the Danubian region of Hungary. Those are mostly sepulchral finds, dating from the middle of the 4<sup>th</sup> to the early 5<sup>th</sup> century, characterized as the so-called *federate* pottery, produced in domestic workshops. The generally accepted term *federate* pottery is acceptable as chronological qualifier, but must be taken with restraints when it comes to the proponents of this material culture, since this type of ceramic pottery is widely distributed on both sides of the Roman *Limes*, and also because the provincial and native traditions influenced the creation of this type of pottery. It can also be found sporadically all the way up to the territory of Moravia and the North German region, and is most often related to the East German tradition. Chronologically, the appearance of this type of ceramic pottery is usually connected to the second half of the 4<sup>th</sup> century and is believed to have existed until the beginning of the 6<sup>th</sup> century, although it was preserved in certain forms among the Gepidae during the 6<sup>th</sup> century as well. It is to this last period, based on analogies, that the only example of the goblet from the necropolis at Singidunum can be dated. Opinions differ as to the ethnic element which these vessels could be ascribed to and whether they have a certain cultic character. Most often they are connected to the East German tribes, i.e. the Ostrogoths and Visigoths, whose characteristics are difficult to differentiate because of their common origine and chronological overlapping. The explored necropolises with such finds indicate the coexistence of both the late Antique and the barbarian material culture, as well as the pagan and Christian funeral customs. Relatively small tableware for liquids, probably made for funeral purposes, may well have been a Eucharist symbol, which quite certainly requires additional research of the Early Christian period, especially in Singidunum, since it was the center of Arianism even before the year 378.

---

\* Nikolina Adamović, archaeologist, The Belgrade City Museum.

**Nikolina Adamović \***

**RECIPIENTS EN CERAMIQUE PROVENANT DE LA NECROPOLE DE  
SINGIDUNUM DATANT DE L'EPOQUE DE LA GRANDE MIGRATION DES  
PEUPLES**

Collection archéologique du Musée de la ville de Belgrade

**Resumé**

Quatre récipients en céramique grise polie, trois cruches et une coupe (T. 1, fig. 1-4), proviennent de la nécropole de Singidunum, datant de la période de la Grande migration des peuples qui a été datée dans la période de la fin du IV jusqu'au début du VII siècle. Les caractéristiques communes de ces récipients sont qu'ils ont été fabriqués sur une roue de potier, en argile sableuse grise, que leur surface est polie, qu'ils sont de dimensions réduites, et qu'ils appartiennent tous au type de récipients de table pour liquides. Les trouvailles de ce genre d'objet en céramique sont rares sur le territoire de Singidunum et de ses environs, ce qui est valable également pour l'entier territoire autour du Danube en Serbie. Les analogies les plus proches pour ce qui est de la forme et des décorations se rencontrent sur le territoire danubien en Hongrie. Ce sont en majorité des trouvailles funéraires datées dans la période de la moitié du IV jusqu'au tout début du V siècle, désignées sous le nom de la soi-disante céramique *federate*, qui était fabriquée dans des ateliers domestiques. Le nom généralement accepté de céramique *federate* peut être adopté dans le contexte de la détermination chronologique, mais sous réserve quand il s'agit des porteurs de cette culture matérielle, compte tenu de la large diffusion de ce type de céramique des deux côtés du *Limes*, ainsi que des traditions provinciales et autochtones qui ont influencé la création de ce type de céramique. Ce genre de céramique se rencontre plus sporadiquement jusqu'au territoire de la Moravie, et d'autre part jusqu'aux régions septentrionales germaniques et on le rattache le plus souvent aux traditions orientales germaniques. Pour ce qui est de la détermination chronologique, l'apparition de cette céramique est liée à la seconde moitié du IV siècle, et son existence jusqu'au début du VI siècle, bien qu'elle se soit maintenue dans certaines formes chez les Gépides également tout au long du VI siècle. On peut dater de cette période ultérieure, par des analogies, le seul exemplaire de coupe provenant de la nécropole de Singidunum. Pour ce qui est d'attribuer ces récipients à un élément ethnique et de savoir si ils possèdent un caractère de culte, les opinions diffèrent. Le plus souvent, ils sont rattachés aux tribus orientales germaniques, c'est-à-dire aux Ostrogoths et aux Wisigoths, dont les éléments sont difficiles à départager, du fait de leur origine commune et du chevauchement chronologique. Les nécropoles explorées avec de telles trouvailles montrent une coexistence, aussi bien des cultures matérielles de l'Antiquité tardive et barbare, que des rites funéraires païens et chrétiens. Peut-être faut-il traiter l'offrande de récipients de table pour liquides, de petites dimensions, probablement fabriqués à cet effet, justement comme un symbole d'eucharistie, ce qui exige certainement une étude spécifique de la période de l'apparition du christianisme, en particulier à Singidunum qui déjà avant l'an 378 était un centre de l'arianisme.

---

\* Nikolina Adamović, archéologue, Musée de la ville de Belgrade.

ЛИТЕРАТУРА

- **Баришић Ф.** „Византиски Сингидунум“, *Зборник радова С.А.Н. XLIV*, књ. 3 (Београд, Византолошки институт, 1955).
- **Бирташевић М.** *Средњевековна керамика*, Каталог II (Београд, Музеј града Београда, 1970).
- **Вјелажас Лј. – Ivanišević V.** „Les Temoignages archaéologiques des Grandes Invasions a Singidunum“, *Starinar XLIII* (Београд, 1991).
- **Војовић Д.** *Rimska keramika Singidunuma*, Каталог VIII (Београд, Музеј града Београда, 1977).
- **Вагалински Л.** *Изљскана керамика от I – начало на VII век южно од долен Дунав (България)*, (Sofia, 2002).
- Vagalinski L. „Late Antiquity Burnished Pottery and Barbarian Presence South of the Lower Danube (Bulgaria)“, *Römische Städte und Festungen an der Donau*, Acten der regionalen Konferenz (Београд, 2005).
- **Grunewald M.** „Die Gefässkeramik des Legionlagers von Carnuntum“, *Römische Limes Ostereich* 29 (1979).
- **Даутова-Рушевљанин В.** „Резултати заштитно-сондажних ископавања на локалитету 'Врања' код Хртковаца у Срему 1979. године“, *Рад војвођанских музеја* 27 (Нови Сад, 1981).
- Dautova-Ruševljanin V. „Kasnoantički grob na lokalitetu Vranja u Hrtkovcima“, *Рад музеја Војводине* 40 (Нови Сад, 1998).
- Dautova-Ruševljanin V. *Kasnoantička nekropola kod Sviloša u Sremu* (Novi Sad, 2003).
- **Димитријевић Д.** „Гепидска некропола 'Кормадин' код Јакова“, *Рад војвођанских музеја* 9 (Нови Сад, 1960).
- **Dimitrijević D. – Kovačević J. – Vinski Z.** *Seoba naroda – Arheološki nalazi jugoslovenskog podunavlja* (Zemun, 1962).
- **Зотовић Љ.** „Некропола из времена сеобе народа са уже градске територије Виминација“, *Старинар XXXI* (Београд, 1980).
- Zotović Lj. „Die Gepidische Nekropole bei Viminacium“, *Starinar XLIII/XLIV*, 92/93.
- **Ivanišević V. – Kazanski M.** „La necropole de l'époque des grandes migrations a Singidunum“, *Singidunum* 3 (Београд, Археолошки институт, 2002).
- **Јуришић А.** „Римско-сарматски стратум и словенски налази у Ковачици“, *Рад војвођанских музеја* 2 (Нови Сад, 1953).
- **Миленковић М.** „Археолошки трагови Германа у IV-V веку у околини Суботице“, *Гласник Српског археолошког друштва* 6 (Београд, 1990).
- **Mrkobrad D.** *Arheološki nalazi seobe naroda u Jugoslaviji*, Monografije 6, (Београд, Музеј града Београда, 1986).
- **Nikolić-Djordjević S.** „Antička keramika Singidunuma“, *Singidunum* 2 (Београд, Археолошки институт, 2000).
- **Otományi K.** „Fragen der Spätromischen eingeglätten Keramik in Pannonien“, *Dissertationes Archaeologicae*, ser II, No. 10 (Budapest, 1982).
- Otományi K. „Eine Töpferwerkstatt der spätromischen Keramik mit Glättverzierung in Pilismarót – Malompatak“, *Acta Arheologica* 48 (1996).
- **Pószy K.** „Intercisa II“, *Archaeologia Hungarica XXXVI* (1957).
- **Симоновић Н.** „Сарматски стратум на Црвенки код Вршца“, *Рад војвођанских музеја* 6 (Нови Сад 1957).
- **Stefanović S.** „The Necropolis of the Great Migration from Singidunum; Anthropological Analysis“, *Singidunum* 3 (Београд, Археолошки институт, 2002).
- **Schmidt W.** „Spätantike Grabfelder in den Nordprovinzen des Römischen Reiches und das Aufkommen christlichen Bestattungbrauchtums. Tricciana (Ságvár) in der Provinz Valeria“, *Saalburg Jahrbuch* 50 (2000).
- **Tejral J.** „Spätromische und volkerwanderungszeitliche Dresheibenkeramik in Mähren“, *Archaeologia Austriaca* 69 (1985).

## КЕРАМИЧКЕ ПОСУДЕ СА НЕКРОПОЛЕ ДОБА СЕОБЕ НАРОДА...

- **Трифуновић С.** „Насеља Лимиганата и Словена у Банату и Бачкој“, *Гласник Српског археолошког друштва* 15-16 (1999-2000).
- **Ферјанчић Б.** „Београд од почетка Сеобе народа до досељавања Словена“, *Историја Београда I* (Београд, САНУ, 1974).
- **Friesinger H. – Kerhler H.** „Töpfferöfen der Völkerwanderungszeit in Niedeörsterreich. Ein Betrag zur völkerwanderungszeitlichen Keramik (2. Hälfte 4.-6. Jahrhundert n. Chr.) in Niedeösterreich, Oberösterreich und dem Burgeland“, *Archeologia Austriaca* 65 (1981).
- **Harhiou R.** „Die frühe Volkerwanderungszeit in Rumänien“, *Archaeologia Romanica* I (1977).
- **Csallany D.** *Archäologische Denkmäler der Gepiden im Miteldonaubecken* (Budapest 1961).

