

АРХЕОЛОШКА НАЛАЗИШТА У БЕОГРАДУ И ОКОЛИНИ

Као и ранијих година, тако и у 1955 години, Музеј града Београда осим систематских откопавања у ближој околини Београда, пратио је и даље рад многих грађевинских предузећа, која су копала темеље за будуће зграде, где се често наилазило на археолошке предмете који су припадали грађанима римског Сингидунума, као и становницима средњевековног словенског Београда.

ПРАИСТОРИСКИ ПЕРИОД

Праисториско насеље на Бањици било је и раније познато археолошкој науци.¹ Кад се градио друм за Авалу 1921 године, насеље је било просечено и том приликом радници су наишли на веће количине археолошког материјала.

¹ В. Петковић, *Годишњак СКА XXX*, 121, 244; Др Д. Гарашанин, *Годишњак Музеја града Београд I*, 1954, 49.

Од тог периода па све до половине 1955 године, с времена на време грађани су на површини земље налазили понеки комад рбина али оне нису претстављале неку научну вредност, јер нису биле откопане систематским радом.

На основу раније добијених података и стања на самом терену, који је услед атмосферских прилика све више спиран, Музеј града Београда предузео је систематско археолошко ископавање у времену од 10 до 24 септембра 1955 године. У току петнаест дана рада отворене су три сонде величине 3 x 3 м и једна величине 8 x 4 м, у којима је нађено врло много археолошког материјала. Констатован је културни слој у дебљини од преко 2 метра, што значи да је ово насеље постојало кроз дужи период времена.

Осим велике количине керамике, која би припадала младој култури Винчанско-плочничке фазе, односно, неолитској култури каменог доба, нађени



Сл. 1 — Статуета са локалитета »Бањица«



Сл. 2 — Суд грубе израде са локалитета »Бањица«



Сл. 3 — Статуета са локалитета »Бањица«

су остаци насеља, кућа четвороугаоног облика начињене од плетера, облепљиваних блатом. На подовима ових кућа откривена је једна пећ и једно огњиште. У нижим слојевима, то јест, испод слоја кућа, налазио се слој културних јама у којима је откопано доста керамике, камених секира, амулета, коштаног оруђа, жрвања, као и статуета од печене земље. У истим слојевима нађена је и бојена керамика.

Како је ово насеље интересно по материјалу и по обиму, јер се пружа на неколико хектара, то је Музеј града Београда наставио са ископавањем и у 1956 години, како би се добила дефинитивна слика праисториског насеља на Бањици.



Сл. 4 — Судић са локалитета »Бела Стена«

На локалитету Бела Стена, западно од села Вишњице, приликом систематског ископавања словенских пећи, нађени су фрагменти, као и цели судови који би се могли датовати у бронзано и халштатско доба.²

² Непубликован материјал је смештен у депоу Праисториског одељења Музеја града Београда.

Приликом рекогносцирања терена дуж обале Дунава поред села Вишњице наилазило се на материјал, и фрагменте керамике из бронзаног и латенског периода.³

При грађењу кружног пута око Београда на сектору Бубањ Поток код села Лештане, радници су наишли на праисториску некрополу. На великом усеку који се налази на истом путу, на 5.200 м од Смедеревског друма, радници су прекопали и већи број скелетних гробова и урни. По датом опису који смо добили на терену, урне су припадале бронзаном и халштатском периоду. Како су стручњаци Музеја о овом терену били обавештени тек касније, пошто је материјал био затрпан другом земљом и поломљен, нашли су само мало људских костију, латенске и римске керамике, као и једно мање гвоздено копље.

Код Губеревца, у околини „Мостара“ у Београду, кад је грађено тениско игралиште, нађено је неколико гробова које су студенти правећи игралиште одмах уништили. Од сачуваног материјала Музеј је добио само један крчаг сиве боје, који би припадао касном латенском, или пак почетку римског периода. На истом месту још 1928 године откопан је један латенски гроб на чијем се костуру налазила једна бронзана наруквица.⁴ — Ј. Т.

РИМСКИ ПЕРИОД

На месту Бајдине, у атару села Миријева, наилази се често на материјал римске културе. По свим изгледима, римски друм који је полазио од римског Сингидунум-а са Калемегдана и ишао дуж данашње улице Булевара Револуције, избијао је код данашњег стрелишта у селу Миријеву, и држећи се косе, вероватно, продужавао на Бајдину. Са ових места сељаци из села Миријева вадиле су блокове камена и поплочавали своја дворишта и штале.

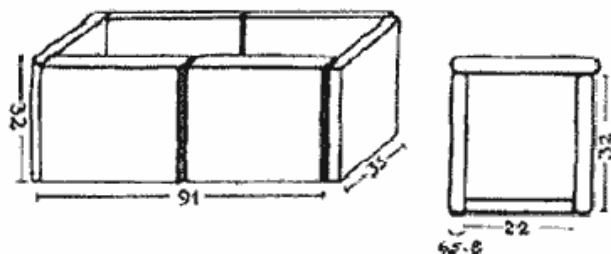
³ Рекогносцирање терена вршено је у неколико махова у току 1955 године од стране стручњака Музеја.

⁴ Др Д. Гарашанин, *Годишњак* I, 1954, 56.

Осим тога, на том месту нађено је и доста фрагмената римске керамике, опеке, као и римског новца.⁵ Вероватно је на том месту била једна станица, то јест свратиште које је служило за смештај путника који су путовали за Сингидунум или пак обратно за Виминацијум.

Ови остаци, који се данас налазе на терену, вероватно се односе на податке које је F. Kanitz дао много раније. Он сматра да се ту налази неко мање римско утврђење, Mutatio ad Sextum.⁶

На месту Градине, источно од села Вишњице и од локалитета Бела Стена, на доминантном платоу, налазе се остаци зидова некадашњег византског граничног кастела. Он је играо веома важну улогу у склопу лимеса, када



Сл. 5 — Конструкција дечје гробнице са налазишта »Градине« код Вишњице

је река Дунав била граница. На неколико километара североисточно од локалитета удаљено је ушће реке Тамиш, која је пролазила кроз варварске земље. Положај платоа, на коме се налазио кастел доминирао је над својом околином и имао веома велики преглед панонске равнице.

Прокопије пишући о Јустинијановим утврђењима на Дунаву, спомиње и један јак кастел, који се пружао на осам миља испод Сингидунума и назива га Octavum. Ђ. Баришић идентификује тај кастел са остацима археолошког материјала на месту Градине.⁷

⁵ Римски новац са овога локалитета налази се у Народном музеју.

⁶ F. Kanitz, Königreich Serbien I, Leipzig 1904, 6; Др Д. Гарашанин, Годнишњак I, 8.

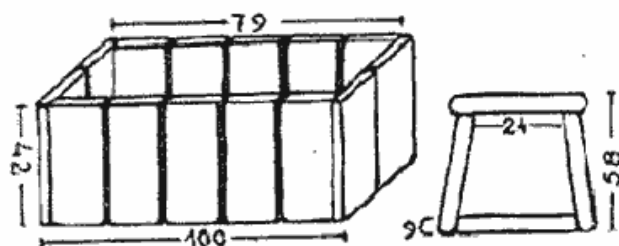
⁷ Византиски извори за историју народа Југославије, I. Посебно издање САН, Београд 1955, 67.

Радећи на локалитету Бела Стена, екипа Музеја града Београда је предузела сондирање терена код самог каструма, на месту где се пружа сама некропола. Том приликом откопане су четири гробнице, које су биле грађене од опека римског формата.

У првој и другој гробници нађени су дечји костури. Прва гробница рађена је од опека формата 44 x 32 x 4 — 8 см. Њена дужина износила је 0,91, ширине 0,35, а висине 0,32 метра. Костур је лежао на поду од опеке окренут на свој десни бок. Гробница је била оријентисана у правцу исток—запад. Гробних прилога није било.

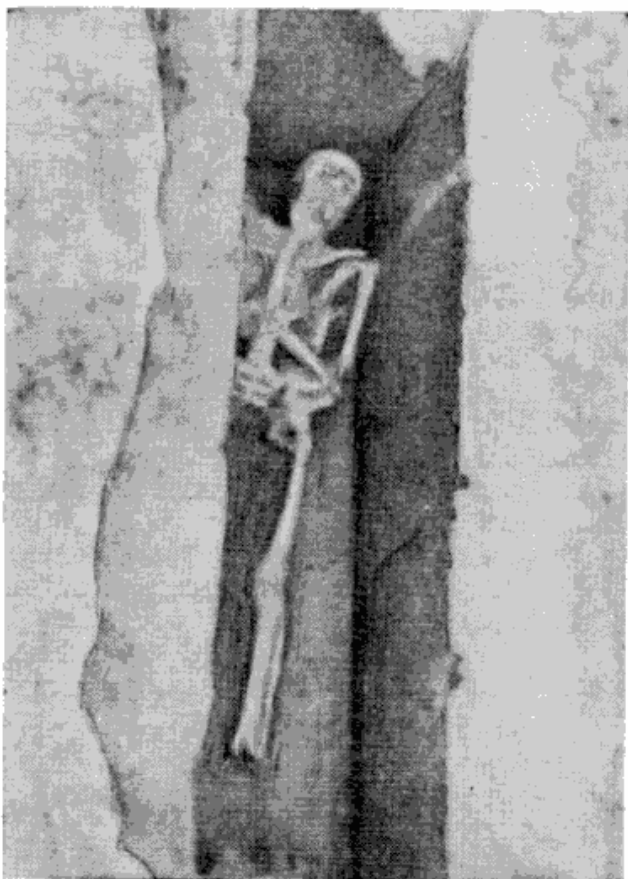
Друга гробница је грађена од опека формата 15 x 42 x 9 см. У њој је нађен само један скоро уништен дечји костур, тако да се јасно види да је гроб био већ отворан и вероватно опљачкан. Унутарња ширина гробнице износи 0,42, висина 0,42, а дужина 0,79 метара.

Трећа гробница је грађена од преполовљених тегула величине 41 x 51 x 3 см. Унутарња ширина износила је 0,42 м, а код главе 0,50 м, док цела дужина гробнице износи 1,9 м. У њој осим костура који је лежао на леђима са рукама прекрштеним на грудима, није ништа нађено.

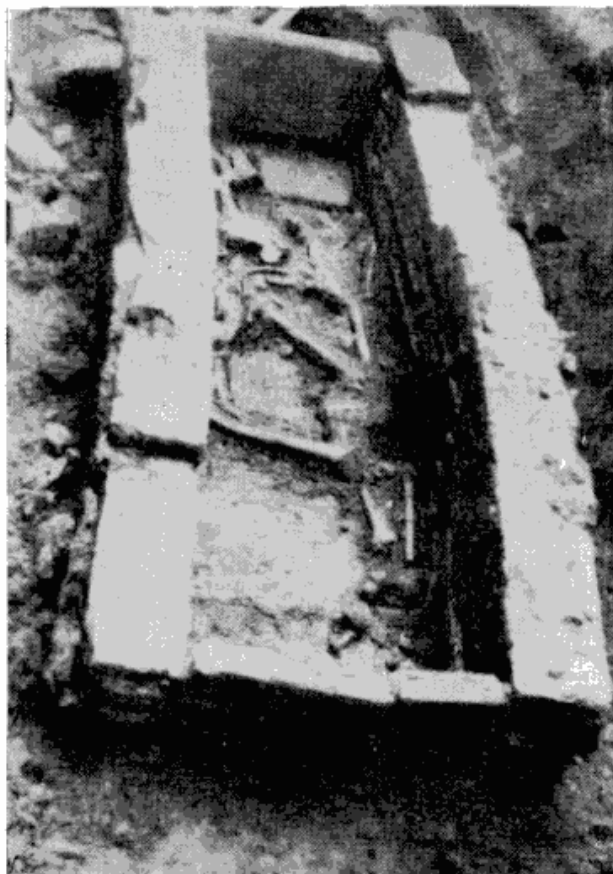


Сл. 6 — Конструкција друге дечје гробнице са налазишта »Градине« код Вишњице

Четврта гробница је слична претходној са незнатним отстапањима у формату опека (овде: 44 x 32 x 7 см.). Једна већа тегула која је лежала на бочној страни била је формата 55 x 43 x 2,5 см. Костур је био оријентисан као и претходни у правцу исток—запад. Лева рука покојника лежала је уз тело а десна на стомаку. Унутарња размера гробнице је 0,38 x 1,79 метара.



Сл. 7 — Гробница бр. 3 са налазишта »Градине« код Вишњице



Сл. 8 — Гробница бр. 3 из улице Мајке Јевросиме бр. 47

Осим тога земљорадник Никола Урошевић из села Вишњице купио је са овога локалитета неколико римских новчића и продао их Музеју града Београда. Бронзани новчићи припадали су императорима: Јовијану, Максимилијану, Александру Северу, Лицинију Патеру и тако даље.

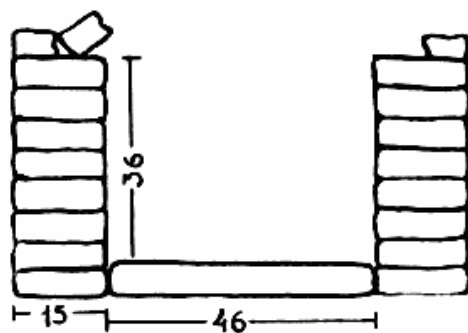
На плацу у улици Змај Јовиној бр. 17, нађено је нешто мало фрагмената римске керамике.

У улици Мајке Јевросиме бр. 47, у темељима старе зграде, откопано је дванаест римских гробница. Све откопане римске гробнице на овоме месту биле су већ раније отворане и опљачкане, изузев двеју о којима ће доцније бити говора.

Гробница број 1 рађена је од опека, тегула и блокова камена. Горњи део је био веома оштећен, тако да је и сам костур у њој био уништен. Гробних дарова није било. Размере гробнице: 1. 164 x 0,42

м. Дубина очуваног дела износи 0,30 м. Тегуле у конструкцији гробнице јако су оштећене.

Гроб број 2 уствари је испружен костур у земљи без икакве гробне конструкције. Дубина: 130 см. Са његове десне стране у висини главе нађена су три крчага, црвенкасте боје и новчић императора Аурелијана (трећи век н.е.)



Сл. 9 — Конструкција гробнице бр. 3 из улице Мајке Јевросиме 47

Гробница број 3 конструисана је ређањем опека које су биле везиване малтером. Гробница је иначе била и засведена, али су опеке за свод биле уништене. Величина опека означи: 1,63 x 0,46 x 0,36 м. Од гробног инвентара нађена је само једна оштећена фибула (бронзана) и по неколико фрагмената керамике и стакла.

Овакав тип гробнице се за време Царства врло често среће у нашим крајевима. Ради илустрације поменућемо само ону из Сремске Митровице која се датује на прелаз из трећег у четврти век наше ере.⁸ Исте овакве гробнице из Виминацијума др Милоје Васић ставља на крај трећег века.⁹

У гробници број 4 откривен је само један скелет добро очуван и неколико фрагмената керамике.



Сл. 10 — Сребрни прстен са претставом двоколица из гробнице бр. 10 — улица Мајке Јевросиме бр. 47

Гробница број 5 зидана је на исти начин као и гробница број 3. Музеј није био на време обавештен о овом открићу тако да је гробница била уништена пре наше интервенције. Од радника је добијен један бронзани новчић који припада императору Гордијану.

Гробница број 6 такође је уништена пре наше интервенције. Она се налазила у самом профилу откопа темеља на дубини од 2,5 м. Конструисана је од четири велика камена блока, који су заклапали прав угао. Због веома непогодног терена на коме је гробница била смештена, није било могуће да се извади и пренесе у Музеј.

⁸ Б. Василић, *Зборник Матице српске*, св. 5, 1953, 94—96.

⁹ Др М. Васић, *Старинар*, 1907, 98.

Гробница број 7 је уствари разлупани римски саркофаг рађен од ташмајданског пешчара. Саркофаг је вероватно уништен у исто време када је и опљачкан. На остацима камених блокова разазнају се уклесани биљни орнаменти. Осим нешто мало костију, других налаза није било.



Сл. 11 — Огрлица са стакластим и ћилибарским перлама откопана у гробници бр. 10 у улици Мајке Јевросиме бр. 47

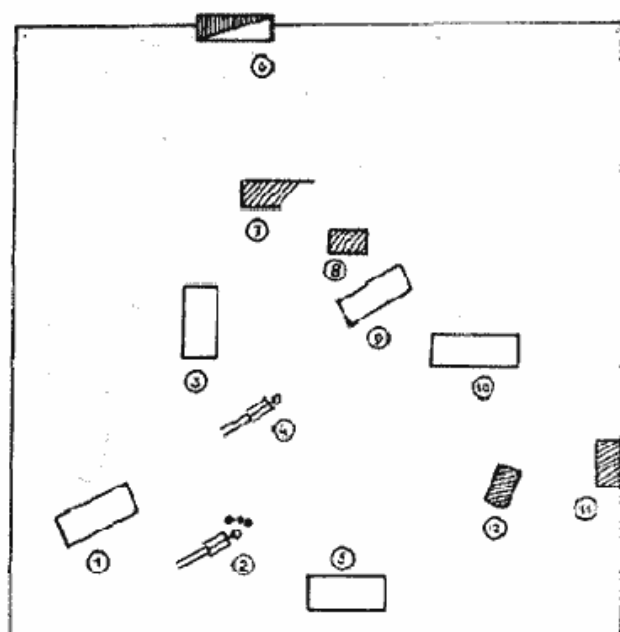
Гроб број 8 претставља дечји саркофаг. Поклопац је вероватно приликом првог отварања дигнут и разбијен. За разлику од осталих овај саркофаг има веома правилне линије а исто тако не-обично је брижљиво урађен и углачан. На горњој страни има пластичан оквир за поклопац. На једној од дужих страна постоји правоугаоно удубљење у које је вероватно требало да буде стављен натпис. Саркофаг је рађен од порозног камена. Величина саркофага: 86 x 59 x 49 см.

LEG IIII PLARSV

Сл. 12 — Печат са опека из гроба бр. 10 у улици Мајке Јевросиме 47

Гробница број 9 рађена је од опеке са малтером. Занимљива је само по томе што је унутрашња страна опека, које су биле у њеној конструкцији, украшена урезаним ромбоидима. И ова гробница била је опљачкана, тако да је у њој нађен само један жијак са пластичним али нејасним украсом на дискоосу.

Гробница број 10 је једна од двеју које нису биле отворане. Рађена је од



УЛИЦА МАЈКЕ ЈЕВРОСИМЕ

- ЛЕГЕНДА:
- ГРОБНИЦЕ ОД ОПЕКА
 - ГРОБНИЦЕ ОД БЛОК КАМЕНА
 - КОСТУРИ У ЗЕМЉИ
 - КАМЕНИ САРКОФАЖИ
 - РИМСКЕ ТЕСТИЈЕ

Сл. 13 — Ситуациони план откопаных римских гробница у улици Мајке Јевросиме бр. 47

опека уобичајенога формата а и сама конструкција показује потпуну сличност са претходном. Једина разлика је у томе што је овде цела унутрашњост гробнице била облепљена слојем малтера широким 5 см. Четири опеке носиле су жиг са иницијалима једне од радионица IV Флавијеве легије. Жиг у овом облику досад није пронађен у Београду.

У гробници су пронађена два костура. Јасно се разликује један мушки и један женски скелет. Мушкарац који је вероватно био раније сахрањен заузимао је целу доњу површину гробнице. Жена је била постављена на бок уз саму

¹⁰ Захваљујући разумевању службеника грађевинског предузећа «7 Јул», на градилишту у улици Мајке Јевросиме бр. 47, успевали смо увек на време да дођемо на терен. Ако су радници понекад наишли на неку гробницу, радови су на том месту одмах обустављани, а Музеј је истог часа о томе био обавештен. Тако смо дошли до многих занимљивих на-

унутрашњу ивицу дуже стране. Није искључена ни могућност истовременог сахрањивања.

У овој гробници је нађен прилично богат инвентар. На женском костуру откривен је разноврстан накит. Код врата је откривена огрлица састављена од стаклених зрнаца црвене, беле и зелене боје. Четири зрнаца рађена су од ћилибара и нешто су већа од осталих тако да су вероватно претстављали истакнутије делове. Овакви разнобојни уметци давали су огрлици необичне и лепе ефекте. У висини рамена откривена је једна велика бронзана такозвана крстаста фибула. Код руке је откривен један сребрни прстен (рађен од сребра врло слабог квалитета), са гемом на којој је прилично упрошћено и невесто претстављена једна бига са коњима и кочијашем. Код самих ногу локојника лежала су два стаклена суда лепих облика. Рађени су на форму лекитоса.

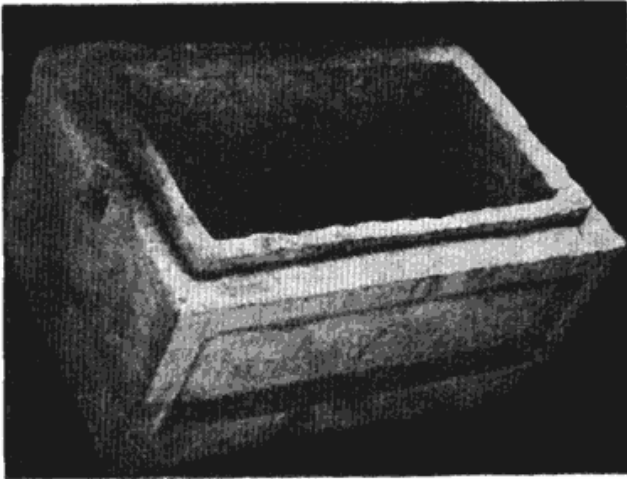
Гробница број 11 је дечји саркофаг неправилних линија и грубе израде. На дну је нађено неколико фрагмената керамике и нешто костију. Разморе: 1,45 x 0,75 x 0,45 метара. Саркофаг је као и неколико претходних био већ раније отворен и опљачкан.

Гробница број 12 је такође дечји саркофаг, рађен од ташмајданског петичара. Као и претходни, рађен је грубо и небрижљиво. Гробног инвентара није било.

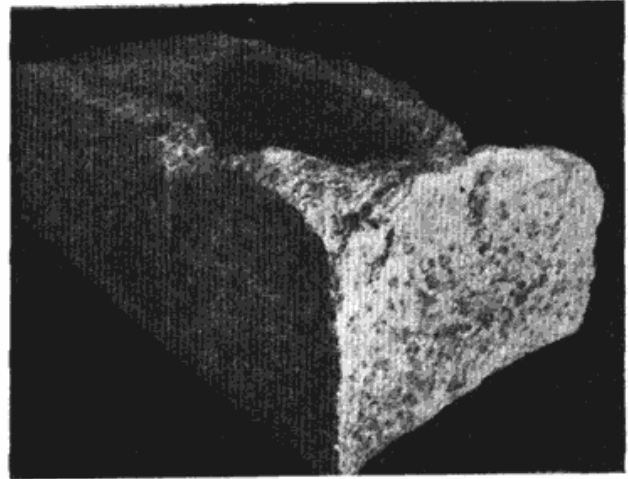
Гробница број 13 је друга од двеју које већ раније нису биле опљачкане. За њу смо дознали захваљујући обавештењу које смо добили од архитекте са градилишта грађевинског предузећа „7 Јул“.¹⁰

Радници су приликом копања рова за кречану, у самом профилу зида на дубини од 3,20 метара, закачили један угао под притиском земље већ деформисане гробнице. Скидањем земљаног

лаза, између осталог и до оловне гробнице са златним накитом. Ми смо са другим предузећима имали досада рђава искуства, па је овај пример утолико вреднији. Особиту ревност и разумевање показали су другарица Верница Пузић, архитекта и друг Филип Клоц, пословођа. Користимо и ову прилику да им се захвалимо.



Сл. 14 — Саркофаг бр. 8 из улице Мајке Јевросиме бр. 47



Сл. 15 — Саркофаг бр. 12. из улице Мајке Јевросиме бр. 47

покривача откривен је један женски костур са златним накитом. На десној руци жена је имала златан прстен са волутама на ширим странама. У средини се налази гема елиптичног облика са претставом једног наоружаног ратника. Поред копља и мача разазнају се још неки делови његове опреме. Испод врата су откривени остаци огрлице која се састојала од осам златних по целој дужини укосо изребрених зрнаца и три друга истог облика али рађена од стаклене пасте. На рамену је откривена једна такође златна копча једноставног облика. Са обе стране главе у висини ушију нађене су златне минђуше са крстоликим омотачем који придржава коштане бобице шестоугаоног облика. То је био сав инвентар ове гробнице која је нажалост под притиском на овако великој дубини изгубила сваки облик тако да је у Музеј пренесено само неколико спљоштених комада олова.

Свих тринаест гробница откривено је на једном, релативно уском простору од 35 м². То показује приличан интензитет сахрањивања, ако се још узме у обзир и то да поменути простор није сасвим испитан, пошто смо наша истраживања морали да прилагодимо плану грађења. Неколико предмета, који могу да се датују а нађени су или у гробницама или у простору између њих, потврђују претпоставку да су гробнице на овом делу некрополе истовремене.

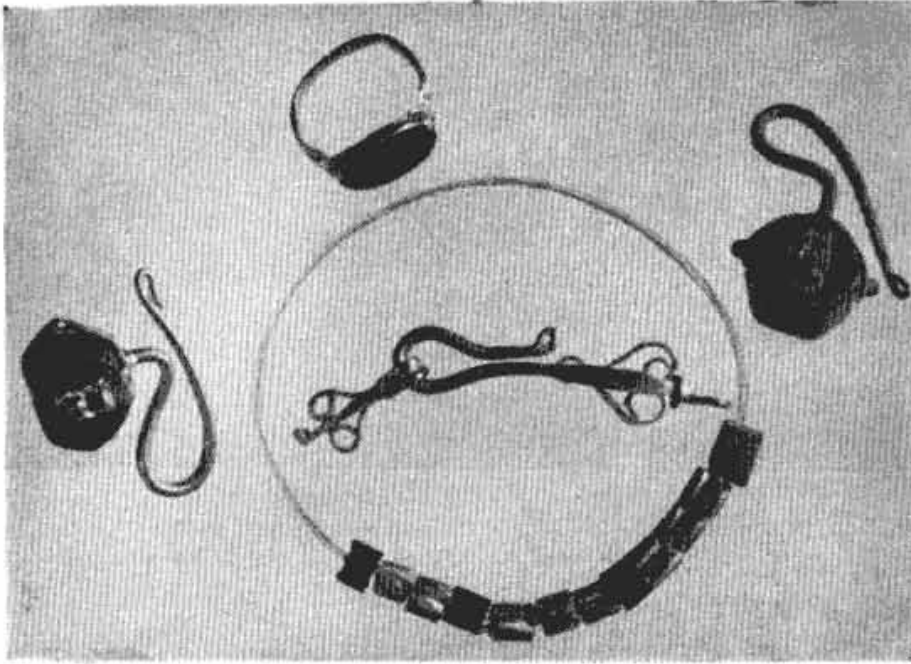
Предмети који нам могу послужити приликом датовања јесу у првом реду налази новца. У неколико махова овде је нађена монета императора Аурелијана. То је сасвим поуздан *terminus post quem*.

Крстаста фибула нађена у гробу број 10 такође нам пружа извесне податке за датовање. Наиме познато је да се фибуле овога типа код нас најинтензивније употребљавају у III и IV веку.

Сл. 16 — Златан прстен са претставом ратника



из гробнице бр. 13 у улици Мајке Јевросиме 47



Сл. 17 — Златан накит из гробнице бр. 13, у улици Мајке Јевросиме бр. 47

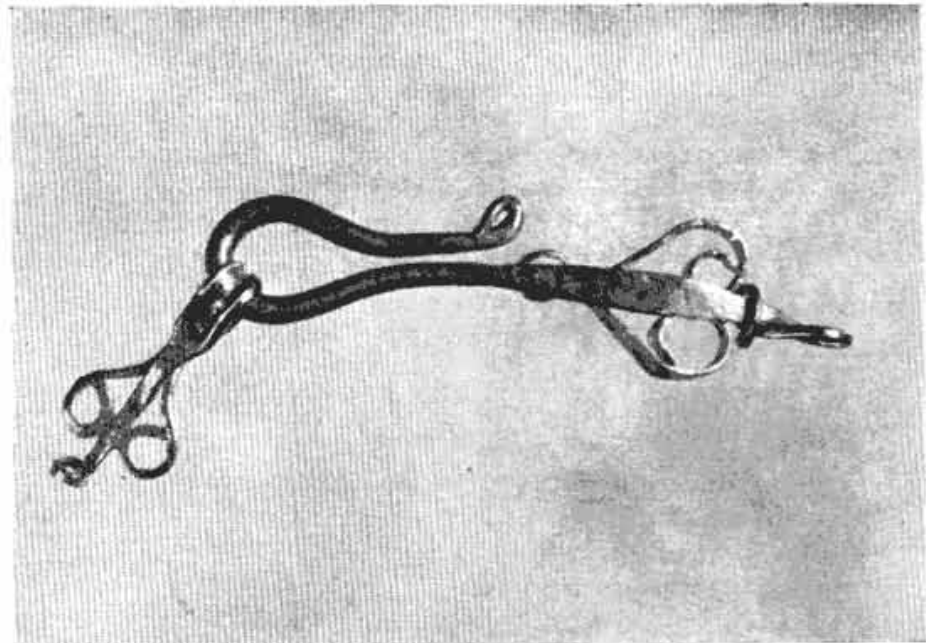
Аналогије за нашу фибулу нашли смо код Dorin Popescu. Према извесним одликама она их дели на старије и млађе.¹¹ Наша фибула би судећи по облику спадала у млађу групу.

И конструкције гробница дају нам могућности за датовање. Већ је напред

¹¹ Dorin Popescu, *Fibeln aus dem Nationalmuseum für Altertümer in București, Dacia IX—X, 1941—1944, 496—498, сл. 74, 81 и 84.*

напоменуто да су гробнице сличне нашим, у Виминацијуму и Сремској Митровици, датоване на крај трећег односно почетак четвртог века.

Налазима у дворишту зграде број 47, нису исцрпљена открића у улици Мајке Јевросиме. Испред зграде бр. 36 поменуте улице, откопана је једна римска гробница грађена од камених блокова. Гробница је била већ раније отворена и опљачкана.



Сл. 18 — Златна копча из гробнице бр. 13 у улици Мајке Јевросиме бр. 47

На основу налаза у овој улици могу се донети и извесни закључци о простирању римске некрополе у Београду.

Др Драга Гарашанин је већ на основу досадашњих гробних налаза дала оквирне границе некрополе.¹² Некропола би према њеном плану почињала код Васине улице, затим би преко Вишњићеве, Цара Уроша и Капетан Мишине ишла до Универзитетске библиотеке и Пожаревачке улице. Велики део те некрополе иде уз римски пут који је констатован на неколико места на Булевару Револуције а сада и код локалитета Бајдине у Миријеву.

Већ је напоменуто да је на простору између улице Мајке Јевросиме и Ташмајдана некропола веома збијена. Нађени новац, фибуле и конструкција гробница датују нам овај део некрополе у другу половину трећег века.

Судећи по свему Београд је у ово доба доживљавао свој општи процват.

На крају треба напоменути да су овогодишњи налази потврдили досадашња мишљења о распрострањању римске некрополе у Београду, бар у односу на њен централни део. — *Ј. Т. — В. К.*

СРЕДЊИ ВЕК

У београдским музејима данас се чува релативно мало остатака материјалне културе Средњег века, да би се на основу њих створила слика о пространству нашег града или о карактеру појединих његових грађевина. Жалосна је чињеница што је Београд од свог постанка био толико пута рушен, поново подизан и наново рушен, услед чега су многи културни остаци данас изгубљени за нас, а који су преостали добрим делом су нађени у шуту приликом зидања темеља нових зграда, копања канализације или приликом обављања земљаних радова, другим речима нису нађени *in situ* те тиме не означавају право место свога постанка.

Непрестаном изградњом све се више сужава терен града на коме има могућ-

ности да се пронађу фрагменти средње-вековног живота, тако да за археолошка систематска истраживања преостаје једино ближа околина Београда. Недавни кораци у томе правцу — ископавање словенске некрополе у селу Миријеву — донели су добре резултате, те ће се током година овај попис свакако увећати, а тиме стећи и одређенија слика о тадашњем Београду и животу његових становника, а можда на овај начин, преко археолошког материјала, и разјаснити извесни мутни периоди његове историје у којима се у току неколико векова његово име не помиње по сувременим хроникама.

Средњеveковни материјал из Београда веома је разноврстан. Он тачно илуструје податке историских извора о смени завојевача над Београдом, о променама које су се дешавале кад би га неки нов народ освојио и тако собом унео утицаје и производе своје културе. Налажени су предмети разних народа у скали велике миграције „Сеобе народа” — аварски, готски, словенски, затим византиски, мађарски и други.

Овај рад обухвата период раног и зрелог Средњег века, све до пада Београда под Турке 1521 године.

Попис средњеveковних налазишта израђен је у првом делу, на основу материјала на терену, у музејима: града Београда, Народном и Етнографском, као и на основу података из литературе.

Други део рада, архитектонски споменици средњеveковног Београда, односи се искључиво на цитирање појединих важнијих објеката који се помињу у старим путописима и осталим сувременим изворима или који су се сачували и до данашњих дана. Овде се неће дати општи и опширни описи града којих има прилично у горе поменутој литератури.

Византиски материјал

Приликом копања темеља код топовских шупа, у близини Аутокоманде, нађен је веома занимљив византиски тег из петог или шестог века, од ливене бронзе у облику допојасне човечје фигуре оријенталног изгледа (сл. 19). Тег је био окачен на две спи-

¹² Др Д. Гарашанин, Неколико гробница из Београда, *Музеји* 2, 1949, 153.

ралне бронзане куке које једна другу подухватају (Народни музеј, средњевековно одељење, инв. бр. 1718).

При зидању телефонске централе 1918 године на Батал Цамији, данас угао Косовске и Влајковићеве улице, ископан је ранохришћански тањираћ који се може датирати између четвртог и седмог века. Он је малих димензија, од ливеног олова, са претставом једне веће и три мање рибе у средини и орнаментом од по две розете на ручицама. (Народни музеј, средњевековно одељење, инв. бр. 826).



Сл. 19 — Византиски тег нађен код Ауто-команде. Народни музеј, Београд

Приликом регулисања Бранковеве улице 1935 године нађена је, на прилазу ка Земунском мосту, здела рано византиског порекла, од печене земље, рађена на витлу. Она има широк отвор а на трбуху јој се налази орнаменат од листа и полумесеца, утиснут печатом. (Народни музеј инв. бр. 2276).

Са Булевара Револуције потиче редак примерак одлично очуваног жишка, од печене земље, са пуном дршком (сл. 20). На средини диска је медаљон са рељефном претставом главе овенчане венцем, која можда претставља

Христа. (Музеј града Београда инв. бр. 82).

Код копања темеља Патријаршије у Богојављенској улици (сада угао улица кнеза Симе Марковића и 7 Јула) пронађен је још један византиски жијак са композицијом од две фигуре у дискоосу, који претставља занимљив примерак хришћанских производа насталих између шестог и деветог века.¹

У улици Мајке Јевросиме број 47, између римских гробница које су откривене у току грађевинских радова у 1955 години, нађен је фрагментовани



Сл. 20 — Византиски жијак, нађен код Техничког факултета на Булевару Револуције

ћуп са посувраћеним ободом и једном фрагментованом дршком, глеђосан изнутра светло смеђом бојом (сл. 21). (Музеј града Београда, инв. бр. 311).

За време откопавања и регулисања Лаудоновог Шанца 1872 године, откривена је бронзана апликација у облику плочице, рађена техником пробоја, рановизантиски производ из V или VI века (Народни музеј, инв. бр. 1377).

¹ М. Бирташевић, Један византиски жијак из археолошке збирке Музеја града Београда, *Годишњак Музеја града Београда*, II, 1953, 43.

У Цетињској улици бр. 16—22 ископан је при зидању зграде суд од печене земље, звонастог облика, који се шири према врху. Глеђосан је споља и местимично изнутра жућкасто црвенкастом бојом. (Музеј града Београда, инв. бр. 1030).

Прекопута фабрике Пролетер на Чукарици нађена су 1949 године два фрагмента византиских судова од керамике, жуто глеђосана, са порозном фактуром. (Музеј града Београда, инв. бр. 1054).

Осим предмета са одређених локалитета, у Народном музеју и Музеју града Београда чува се још низ предмета из ове епохе, међу којима има и веома ретких и драгоцених примерака, али нажалост без података о месту налаза и условима под којима су откопани. Зна се само да потичу из Београда.

Један од најинтересантнијих објеката ове групе свакако је Јонин саркофаг, за који имамо податак да је нађен у источном или северном делу града приликом зидања куће трговца М. Марковића. У два чланка о овом објекту налазе се два супротна податка о месту налаза.² Он је направљен од кречњака из околине Београда са кровом на две воде, чије су стране благо нагнуте. У угловима поклопца налази се по једно испупчење за акротерије, а на средини дуже стране мало поље за натпис. На једној од широких страна ковчега налази се исклесан рељеф са темом о животу пророка Јоне, која је спојена са фигуром доброг пастира. Рељеф је прилично невешто урађен, те је овај саркофаг несумњиво производ провинцијских мајстора, који у погледу композиције и стила стоје под снажним утицајем јелинистичког истока. Дело је вероватно постало у периоду између четвртог и шестог века (Народни музеј, инв. бр. 2370).³

Други исто тако драгоцен налаз

претстављају две византиске сабље са позлаћеним рељефима и стиховима на сечицама, које су нађене приликом копања темеља неке куће на дунавској страни Београда. Права сабља је била украшена са једне стране стихом: „Живи, онај који се у тебе нада не може не успети“. Језичку анализу овог стиха извршио је проф. Д. Анастасијевић и утврдио да је писан после деветог века. Стих је у средини прекинут златним, веома пластичним, рељефом Богородице са малим Христом на руци, цртачки веома успелим.⁴



Сл. 21 — Византиски суд из улице Мајке Јевросиме бр. 47

Извијена сабља била је украшена са обе стране техником урезивања. Са једне стране је био орнаменат, затим медаљон са попрсјем Богородице која држи малог Христа на руци, изнад кога на медаљону седе симетрично два анђела, држећи круну у рукама. Стих почиње са крстом и у преводу гласи: „Ти

² М. Валтровић, Старо-хришћански саркофаг нађен у Београду, *Старинар* 2, 1886, 70; М. Валтровић, Старо-хришћански мртвачки ковчег нађен у Београду, *Старинар* 4, 1891, 130; В. Петковић, Један рани хришћански саркофаг из Београда, *Глас САН*, LXXII, 188.

³ В. Петковић, *нав. дело*.

⁴ Данас им се приметно траг. О њима је писао В. Поповић, Две сабље са византиским стиховима, *Старинар*, књ. XIII, 1938, 167.

царе непобедни, слово божје, свевладаоче..."⁵

У Народном музеју се чува византиски крчаг од керамике, рађен на витлу и глеђосан зеленкасто-жутом бојом (Народни музеј, инв. бр. 1392).

Музеј града Београда поседује део стуба од парапета једне византиске цркве из Београда, који је украшен исклесаним орнаментом двочланог преплета (Музеј града Београда, инв. бр. 1379).

Материјал сеобе народа

На Макишу, односно са леве стране Партизанског пута између Чукарице и Железника, у атару општине Чукарица, откривен је 1953 године гроб са изванредним накитом из времена Сеобе народа, источно-готске припадности, који претставља за Србију јединствен пример гробног налаза ове врсте. Накит се састоји од једног пара сребрних фибула, једног пара сребрних и позлаћених фибула, такозвани „аквилејски тип“ са главом која се рачва у пет округлих бобица, ромбичном ногом завршеном у облику животињске главе, док је цела површина фибуле украшена стилизованим лозицама, — затим једног пара изванредних златних наушница у облику полигона са усеченим правоугаоним шупљинама у које је уметано амалдинско полудраго камење црвене боје и, најзад, ниска перли од полудрагог камења и шарене стаклене пасте.

Овај се накит, највише према фибулама, може са сигурношћу датирати у пети век, време Сеобе народа, кад су кроз наше крајеве прошли Источни Готи на путу за Италију, те би овај налаз био једна карика више у траговима материјалне културе Источних Гота на њиховом путу до франачке државе (Народни музеј, инв. бр. 2520—2526).⁶

Приликом градње Партизанског пута на овом месту у Макишу је налажено много људских костију са прилозима,

но о том материјалу данас немамо никаквих података, а горње обавештење добијено је тек после налаза горе описаног накита, кад је Партизански пут био већ увелико завршен и радници се разишли. По свој прилици је у питању некропола из доба Сеобе народа.

У непосредној околини Београда, без тачно одређеног места, ископана је 1923 године емаљирана бакарна пређица у облику плочице, украшена претставом животиње. Била је поклоњена Народном музеју, али данас о њој нема података у инвентару Народног музеја, те је свакако нестала у току ратова.⁷

За време откопавања и регулисања Лаудоновог Шанца нађен је судић сарматског порекла са јако наглашеним трбухом и узаном ногом, слабо печен, жућкасте боје (Народни музеј, инв. бр. 1507).

Словенски материјал

Приликом истраживања праисториског рудника „Шупља Стена“ под Авалом нађено је у првом систему окана, нарочито у просторији означеној



Сл. 22 — Словенска узенгија нађена код Аде Циганлије

на плану словом *m* доста фрагмената словенске керамике из каснијег Средњег века. Посуде су рађене на витлу, од глине мешане са песком, а затим добро печене. Боја им варира од сиве до црнкасте. Извесни комади украшени су та-

⁵ Исто.

⁶ Мирјана Татић-Ђурић, Накит из Остружнице, *Недељне информативне новине* бр. 143, 1953.

⁷ *Годишњак СКА*, 1923, 306.

ласном линијом, а на једном су урезане три дубоке и широке кружне линије. Простори рудника свакако су коришћени у Средњем веку као прибежиште од Турака.⁸

Код рушења старог града Жрнова на Авали, 1934 године, око темеља су



Сл. 23 — Словенски раоник
нађен код Аде Циганлије

налажени делови оружја (стреле, копља, ђулад и друго), као и фрагменти керамике.⁹

Из корита Саве код доњег шпица Аде Циганлије избагерован је 1946 године гвоздени шлем из десетог до дванаестог века, са кришкастим урезима на калоти шиљато завршеној. Овај интересантан облик шлема источњачког је порекла. (Народни музеј, инв. бр. 1546).

Две године касније, у близини овог места, избагерована су разноврсна словенска оруђа и оружја која се могу датовати између седмог до деветог века: једна узенгија, два косира, два масивна гвоздена цртала, велики гвоздени пијук, гвоздене секире, два копља (сл. 22, 23,

24). Овај материјал се сада налази у Народном музеју (инв. бр. 9—17) и Музеју града Београда (инв. бр. 870—881, 898).

У току грађевинских радова 1949 године у улици Божидара Аџије број 21 ископана су два словенска суда. Први крушкастог облика са наглим сужавањем ка нози, рађен на витлу од рђаво пречишћене земље, а други трбушастог облика са извученим и профилисаним ободом и орнаментом таласне линије на трбуху, рађен руком. (Музеј града Београда, инв. бр. 1049 и 1050).¹⁰

На брежуљку Бајдина, са десне стране села Миријева, на месту званом Црквиште, налазе се по причању сељака



Сл. 24 — Словенски раоник
нађен код Аде Циганлије

остаји темеља средњовековног манастира. Ближих података још немамо.

Из Бранкове улице потиче један словенски суд трбушастог облика са посувраћеним ободом и печатом на дну посуде у облику звезде. (Музеј града Београда, инв. бр. 233).

⁸ W. Milošević, Das vorgeschichtliche Bergwerk »Suplja stena« am Avalaberg bei Belgrad, *Wiener prähistorische Zeitschrift*, 30, 1943, 49, 50.

⁹ *Годишњак СКА*, 1934, 250; Ђ. Бошковић,

Испитивање и рушење града на Авали, *Старинар*, 1935—36, 144.

¹⁰ М. Гарашанин, *Нова разматрања о словенској керамици*, *Годишњак Музеја града Београда II*, 1955, 21.

На Булевару Револуције број 72—78 ископан је приликом грађевинских радова 1947 године фрагментован словенски суд трбушастог облика, са ребрастим ободом, рађен на витлу од непречишћене земље. (Музеј града Београда, инв. бр. 425).

На Варош Капији, код зграде бившег Касационог суда, ископан је 1911 године фрагмент каменог стуба из средњег века са рељефном претставом мачева, који је потом предат Народном музеју. Он се сада не налази у инвентару, те је свакако загубљен за време ратова.¹¹

У атару Великог Села, некадашњи Срез врачарски на локалитету Каменац, нађено је 1911 године 53 комада сребрног новца краља Милутина. Цео налаз је пренесен у Народни музеј.¹²

Код села Вишњице налазе се рушевине старог манастира које сељани називају манастир деспота Стевана. Ближих података о овом локалитету још немамо.

Испред села, на самој обали Дунава, дуго су се видели остаци једне округле средњовековне куле.¹³ Сада више не постоје.

На локалитету Бела Стена, код истог села, у три маха су констатовани површински налази керамике. То су све фрагменти судова са типичном словенском фактуром. Један од ових налаза био је испред Беле Стене, а други иза ње, више локалитета Градине, на коме лежи римски каструм. Да је ово место коришћено у већој мери у Средњем веку доказала су археолошка ископавања у 1955 години, која је организовао Музеј града Београда. У поду једне од пећи за хлеб откривени су многи фрагменти византиске и сарматско-јазичке керамике, измешани са римском, док су на поду пећи и око ње нађени делови словенских судова.¹⁴ (Музеј града Београда, инв. бр. 234—243, 253—300).

Изнад веслачког клуба „Икарус“ у Земуну одронио се био 1953 године

део брега и том приликом су избили на светлост дана дугачки мач без дршке и кацига. Према опису очевидаца ови би предмети потицали из једанаестог или дванаестог века. Иако је Музеј града Београда одмах по пријему ове вести упутио свога стручњака на терен, ствари су у међувремену ишчезле и никаква трагања нису помогла да се оне пронађу.

Из корита Саве са земунске стране, између Аде и Земуна, избагеровано је 1947 године следеће оружје и оруђе: три гвоздене секире, једна гвоздена коса и једна стрела са два врха, оријенталног порекла. (Музеј града Београда, инв. бр. 437—441).

Код самог Земунског пристаништа избагерован је 1948 године мач из XIV века, српског порекла. (Народни музеј, инв. бр. 644).

У Иванбеговој улици нађена су три фрагментована суда сиве боје са посувраћеним ободима. (Музеј града Београда, инв. бр. 230, 231, Штаудингрова збирка бр. 1394).



Сл. 25 — Сребрни прстен из XV века из Господар Јевремове улице

У Господар Јевремовој улици, угао Доситејеве, ископан је приликом грађевинских радова у 1954 години један гроб са костуром у распадању, изнад кога је био сребрни масивни печатни прстен из петнаестог или шеснаестог века (сл. 25). (Музеј града Београда, инв. бр. 167).

¹¹ Годишњак СКА, 1911, 279.

¹² Годишњак СКА, 1911, 280.

¹³ Овај податак сам добила од др Д. Гарашанин.

¹⁴ Ј. Тодоровић, Ранословенске пећи код Вишњице, Годишњак Музеја града Београда III, 1956.

Сл. 26 — Део накита са словенске некрополе у Миријеву, гроб бр. 100



Фрагментовани судови са Косанчићевог Венца доказују да је и ово место било настањено у Средњем веку (Музеј града Београда, Штаудингерова збирка бр. 1609, 1724, 1725, 1843, 1848).

Приликом откопавања и регулисања Лаудоновог Шанца ископан је један ђуп од керамике жуте боје, са једном дршком, рађен на витлу, пореклом из петнаестог века. (Народни музеј инв. бр. 1381).

У шуту изнад римске гробнице у улици Мајке Јевросиме број 47 ископани су фрагменти словенске керамике градишног типа II. (Музеј града Београда, инв. бр. 270).

У селу Миријеву откривена је 1955 године велика словенска некропола на локалитету Ђуртово Брдо. Током археолошких радова, које је организовао Музеј града Београда одмах по њеном проналажењу, откопано је 118 костура. Грбови су били закопавани у гу-

стим неправилним редовима у пет откопних слојева. Једна трећина костура имала је на себи делове накита или новац. Нађено је више типова наушница, огрлица, наруквица и прстења, од којих неки претстављају праву реткост. Од новца су заступљени византиски и мађарски из једанаестог и дванаестог века. Изнад грובה су били местимични налази словенске керамике са типичном фактуром (сл. 26). (Музеј града Београда, инв. бр. 82—155, 301, 302).¹⁵

У Малом Мокром Лугу изоран је 1913 године у деоници Стевана Аранђеловића, на месту „Обала“ средњевековни мач, а на имању Милоша Анђелковића збирка венецијанских златника и око 100 комада разног средњевековног новца. Све ове ствари предане су Народном музеју.¹⁶

У близини Народног позоришта нађен је 1911 године средњевековни гвоздени кључ на дубини од два мет-

¹⁵ Детаљна обрада овог материјала биће публикована у *Годишњаку Музеја града Београда*.

града после завршетка систематског ископавања.

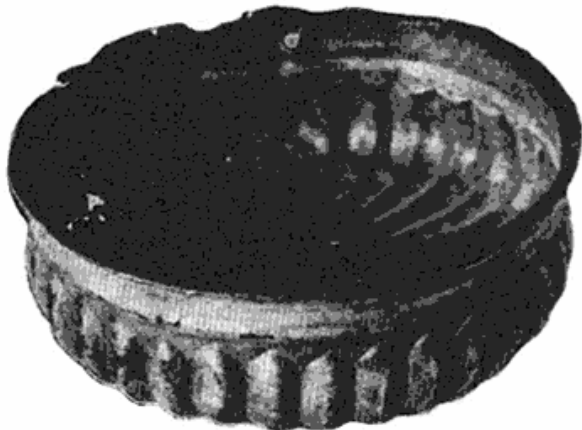
¹⁶ *Годишњак СКА*, XXVII, 1913, 281.

ра и предан Народном музеју. Данас га нема у инвентару.¹⁷

За време грађења Панчевачког моста 1929 године, код четвртог стуба је пронађен средњеveковни мач. Бивша Дирекција за грађење железница предала је овај објект Народном музеју, но он данас не постоји у инвентару.¹⁸

Приликом археолошких радова на Роспи Ђуприји 1954 године, у близини поља урни из бронзаног, халштатског и латенског периода ископано је и неколико словенских гробова са остацима накита и фрагментима керамике изнад њих. (Музеј града Београда, инв. бр. 11—18).¹⁹

У улици Седмог Јула бр. 10 пронађена је опека која на једној од широк страна има пластично изведен знак у облику благо савијене куке. (Музеј града Београда инв. бр. 1041).



Сл. 27 — Сребрна здела из XV века, нађена код »Цветкове механе«

При копању темеља за кафану на имању Цветка Јовановића на Булевару Револуције, нађено је више делова ратничке опреме: један шлем, два оклопа, један убојни чекић, седам коњских поткова (Народни музеј инв. бр. 1564), затим једна сребрна здела са равним дном и плитком калотом, лако посувраћеног обода, датирана у петна-

¹⁷ Годишњак СКА, 1911, 280.

¹⁸ Годишњак СКА, 1929, 246.

¹⁹ М. Вирташевић, Налаз старосрпског накита са Роспи Ђуприје, Годишњак Музеја града Београда II, 1955, 39.

ести век (сл. 27). (Народни музеј, инв. бр. 1564).

Суд од печене земље из Ускочке улице потиче из каснијег Средњег века. Он је трбушастог облика са прстенастим ободом, жућкасте боје са траговима глеђи. (Музеј града Београда, инв. бр. 259).

У истој улици нађен је још један словенски ћуп од керамике, црне боје, широког отвора, са дршком која спаја обод врата са трбухом. (Музеј града Београда, инв. бр. 1345).

Код рашчишћавања терена за Теразиску терасу, на углу улица Сремске и Народног фронта нађен је мали сребрни новац цара Уроша, са коњаником на аверсу и штитом и челенком на реверсу. (Музеј града Београда, инв. бр. 1128).

Највише предмета из Средњег века нађено је на терену Београдске тврђаве, у Горњем и Доњем граду. На овом локалитету вршена су у три маха пробна археолошка испитивања. Године 1944 ископавањима у Горњем граду руководио је немачки археолог В. Унферцагт. Нажалост, ни до данас нисам успела да дознам да ли су се сачували теренски дневници и инвентари. У инвентару Музеја града Београда забележено је само пет фрагмената словенских судова градишног типа, украшених таласном линијом или косим зарезима, и један очувани суд трбушастог облика. (Музеј града Београда, инв. бр. 213—215, 218, 219, 221).

Три године касније, 1947, Археолошки институт Српске Академије наука вршио је пробна ископавања у Доњем граду под руководством архитекте Драгољуба Јовановића. Овом приликом је откривен средњеveковни зид подграђа који је ишао од куле Небојше према Горњој тврђави. На сваких 40—50 метара растојања на њему су се налазиле правоугаоне куле. Откривене су основе четири овакве куле. Осим њих нађена је и капија која је излазила на затворено пристаниште.

Идуће године настављено је са истраживањем горњег платоа. Радовима су руководили Драгољуб Јовановић, Милутин и Драга Гарашанин. Тада је кроз цео брежуљак код садашњег Војног му-

зеја провучен био пробни ров ради установљења јасне стратиграфије. Резултати тога рада били су следећи: констатовано је да је овај део терена био у употреби у раном Средњем веку, а постоји могућност да се на горњем платоу налазила и некропола из тога времена. Касније је овде подигнут замак деспота Стевана који је оштећен у петнаестом веку а порушен и затрпан сразмерно касно.

Најстарији слој у пробном рову био је раносредњевековни. У њему је откривено огњиште чија је основа била конструисана од фрагмената словенске керамике градишног типа II и III. Површински слој огњишта имао је дебљину 10 см, а ниво му је незнатно опадао према југу. У слоју изнад огњишта нађена је словенска керамика црвене и сиве боје, пореклом из каснијег Средњег века. У непосредној близини огњишта, у истом слоју, ископано је пет гробова без прилога. Гроб број 1 био је ограђен са неколико камених блокова.²⁰

У Етнографском музеју у Београду постојале су три наушнице белобрдског типа (инв. бр. 837) које су 1911 године нађене „код београдског града“. Руководиоци ископавања претпостављају да су можда са овог терена, односно да су део гробног инвентара некрополе.²¹

У Доњем граду је нађен венецијански златник из петнаестог века (Музеј града Београда, инв. бр. 313) и средњевековни поклопац од кости са украсом од концентричних кругова. (Народни музеј, инв. бр. 1941).

Фрагменти словенске керамике нађени су и у Цетињској улици број 16—22 и Црногорској улици. (Музеј града Београда, инв. бр. 1040 и 1173).

У дворишту фабрике шећера на Чукарици ископана су 1911 године два гвоздена копља и један ђем.²² Данас се не налазе у инвентару Народног музеја.

Од словенског материјала са непознатих локалитета у Београду најбројнија је керамика. Треба напоменути да је интересантну збирку керамике старог Београда од шестог до осамнаестог века прикупио један непознати археолог аматер на местима новоградње и понудио је 1933 године Народному музеју, али због буџета није могла бити откупљена, те јој се после тога замео траг.²³

Најлепши примерак са непознатог локалитета свакако је тањир од керамике из четрнаестог или петнаестог века, украшен стилизованом птицом и флоралном орнаментиком. (Музеј града Београда, Штаудингерова збирка бр. 334.)^{23а}

Осим њега, у Музеју града Београда налази се још пет судова и тридесет један фрагмент словенске керамике. Средњевековни метал исто тако је бројно заступљен. Са разних непознатих локалитета у Музеју града Београда налазе се следећи објекти: два копља, три топуза, два мача, стрелица, седам секира, пет бронзаних наушница, као и новчић краља Драгутина. (Инв. бр. 228, 229, 261, 290, 306, 346, 342, 239—245, 969, 247—257, 114, 316, 878—982). Народни музеј чува: жиг за стоку, шест коса, нож, кресиво, бодеж, два копља, два раоника, један рударски пијук, пет секира, затим ливени крст од бронзе из петнаестог века са емаљем зелене и плаве боје, украшен флоралним орнаментом, и два бронзана прстена округле главе на којој је удубљена птица. (Инв. бр. 2407—2433, 1926, 1928).

Мађарски материјал

Из доба мађарске доминације у Београду је нађена једна остава од 50 комада ситног сребрног новца из шеснаестог века у Добрачиној улици број 5. (Музеј града Београда, инв. бр. 576—581).

²⁰ W. Unverzagt, Neue Ausgrabungen in der Festung Belgrad, *Forschungen und Fortschritte* XXI, 1944, 41.

Д. Јовановић, Извештај са ископавања у Београдској тврђави 1947 године, *Старинар* I, 1950; Д. Јовановић, М. Гарашанин, Д. Гарашанин, Откопавања у Београдској тврђави 1948 године, *Старинар* II, 1951, 26.

²¹ Минђуше се данас не налазе у Етнографском музеју.

²² *Годишњак* СКА, 1911, 279.

²³ *Годишњак* СКА, 1933, 267.

^{23а} М. Вирташевић, Један средњевековни керамички тањир из Београда, *Зборник Музеја примењене уметности* II, 1956.

У Железнику код Београда је 1911 године пронађена велика остава исто тако мађарског новца. Било је укупно 574 комада и све је предано Народном музеју.²³⁶

Један камен са ознаком мађарског краља Сигисмунда, изложен у Музеју града Београда, потиче са непознатог локалитета (Инв. бр. 1389).

Архитектура

Средњевековна црквена архитектура Београда позната је само из литературе.

Помен Најстарије цркве забележен је код крсташког путописца Алберта Ахенског. Он каже да су Бугари 1096 године у некој београдској црквици запалили шездесет крсташа вође Готјеа — без имања који су се овде склонили бежећи од њих.²⁴

Црква Успенија Богородице везује се најпре за оснивање београдске епархије 1219 године. Била је чувена кроз цео Средњи век. Архиепископ Данило помиње је у другој половини тринаестог века, код описа сусрета краљица Симониде и Катарине, као „велику саборну цркву митрополитску”,²⁵ а Константин Филозоф, биограф деспота Стевана, каже да се митрополија Успенија пречисте владичице налази на истоку града и да се до ње силази слично као на Кедрском потоку ка Гетсиманији.²⁶ Свакако је била у Доњем граду, према Дунаву. Око ње је деспот засадио велики врт са разним дрвећем. У своме поседу је имала силна имања по Србији а убирала је приход и од појединих рудника, на пример „Рудишта” код Рипња.²⁷

Нирнбержанин В. Реш помиње 1522 године цркву у Доњем граду као резиденцију рацког владике. На Ортелијусовом дрворезу Београда у Доњем граду се види једна црква олтаром окренута



Сл. 28 — Једна од средњевековних православних цркава у Доњем граду, детаљ Решовог дрвореза из XVI века

ка истоку. Можда је то ова резиденција (сл. 28)²⁸

Доња црква — аџаги клиса — помиње се и у тексту дневника о походу султана Сулејмана против Београда, из зборника Феридун бегова, као црква коју су Турци 1521 године претворили у џамију.²⁹

Деспот Стеван је био ктитор цркве Три Јерарха која се налазила у Периволији. То је уствари била гробница њених архијереја.³⁰

Црква Чудотворца Николаја помиње се у XV веку, исто тако као

²³⁶ *Годишњак СКА*, 1911, 279.

²⁴ М. Петровић, *Црква и просвета средње-вековног Београда, Београдске општинске новине*, 1933, 119.

²⁵ Љ. Стојановић, *Житија краљева и архиепископа српских, Глас СКА* 106, 1923.

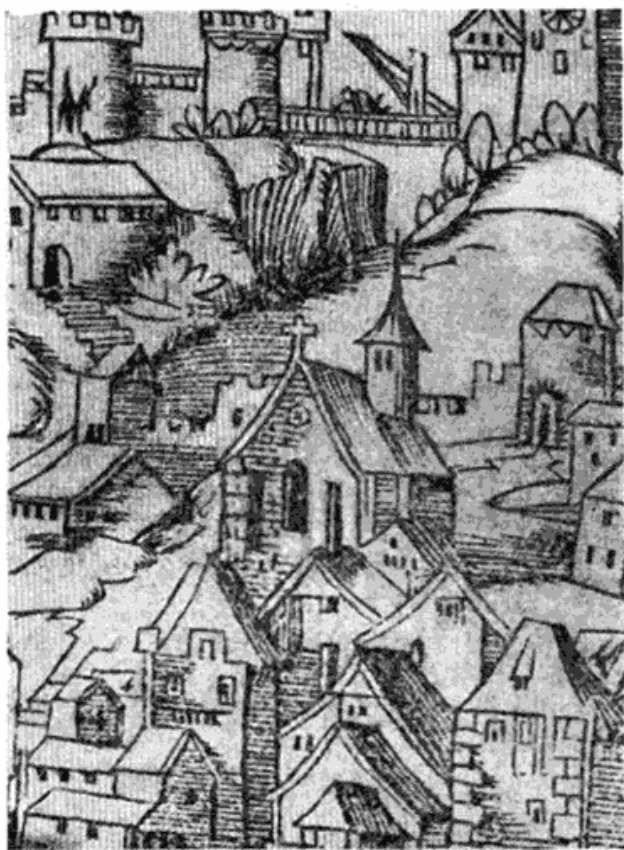
²⁶ Константин Филозоф, *Живот Стефана Лазаревића*, Београд 1936, 84—85.

²⁷ М. Петровић, *нав. дело*, 196.

²⁸ Д. Костић, *Где је била Небојша, Београдске општинске новине*, 1938, 38; Решов дрворез Београда (инвентар Музеја града Београда, бр. 301).

²⁹ Г. Елезовић, Г. Шкриванић, *Како су Турци после више опсада заузели Београд*, САН, *Зборник за источњачку, историску и књижевну грађу*, 1956, 66, нап. 179.

³⁰ К. Филозоф, *нав. дело*, 85.



Сл. 29 — Манастир Францисканаца у близини утврђења у Доњем граду, детаљ са Решовог дрвореза из XVI века

дело деспота Стевана. Она се налазила уз болницу и странопријемницу. Била је подигнута поред извора, јер Константин Филозоф каже да је била на најслађој води, усред воћњака. Уживала је приходе из многих села и имања.³¹

Цркву Светих Арханђела помиње Герлах 1578 године, истичући да се налази у савском делу вароши, у коме живе Цигани и сиромашни Срби.³²

Од материјала једне београдске цркве, не помиње се које, Мехмед паша је у XVI веку направио најлепши караван серај.³³

³¹ Исто, 85.

³² David Ungnad; Dva putovanja austro-ugarskog izaslanstva 1571/72, Rad JAZU, 112, 218; Одломци из историје Београда, *Годишњица Николе Чупића*, X, 1888, 59.

³³ *Годишњица Николе Чупића* X, 59.

³⁴ Д. Костић, *нав. дело*, 987; М. Катанчић, *Спомен Београда некадашњег Сингидунума*,

Манастир Францисканаца (*Divae virginis templum*) налазио се близу утврђења у Доњем граду, још за време мађарске управе над Београдом. Јован Капистран га је обновио и у њему отворио богословију. После заузећа Београда од стране Турака, 1521 године, он је претворен у џамију, но помиње се и раније у борбама између Мађара и Турака као место на коме су Турци намештали топове и одатле, са његовог торња, гађали браниоце у Горњем граду.³⁴ Поручен је у XVIII веку, ради изградње спољних утврђења.³⁵ Црква са олтарем окренутим ка западу са Решовог дрвореза Београда можда претставља овај манастир (сл. 29).

Црква Свете Магдалене се налазила на врачарској висоравни, на путу који је водио за унутрашњост Србије. У њеној порти Турци су држали коње за време опсаде Београда 1456 године, а у хелијама своје хареме. Она је уцртана на мађарском плану распореда војске за време ове опсаде као место једне турске батерије. Још 1888 године било је на Врачару једно место које су становници звали „црквисте“, на истом крају где је, по плану, била некада црква свете Магдалене.³⁶

Дубровчани су имали своју посебну капелу у Београду.³⁷

*

Ни од средњевековне цивилне архитектуре није се ништа сачувало до данашњих дана.

Од многобројних станбених зграда, трговина и разних институција задржало се у помену само неколико њих, и то само са одређеном локацијом, без икаквог описа изгледа.

Тако се по старим путописима помињу: странопријемница за болеснике и странце са црквом;³⁸ воденица на ушћу Саве у Дунав, недалеко

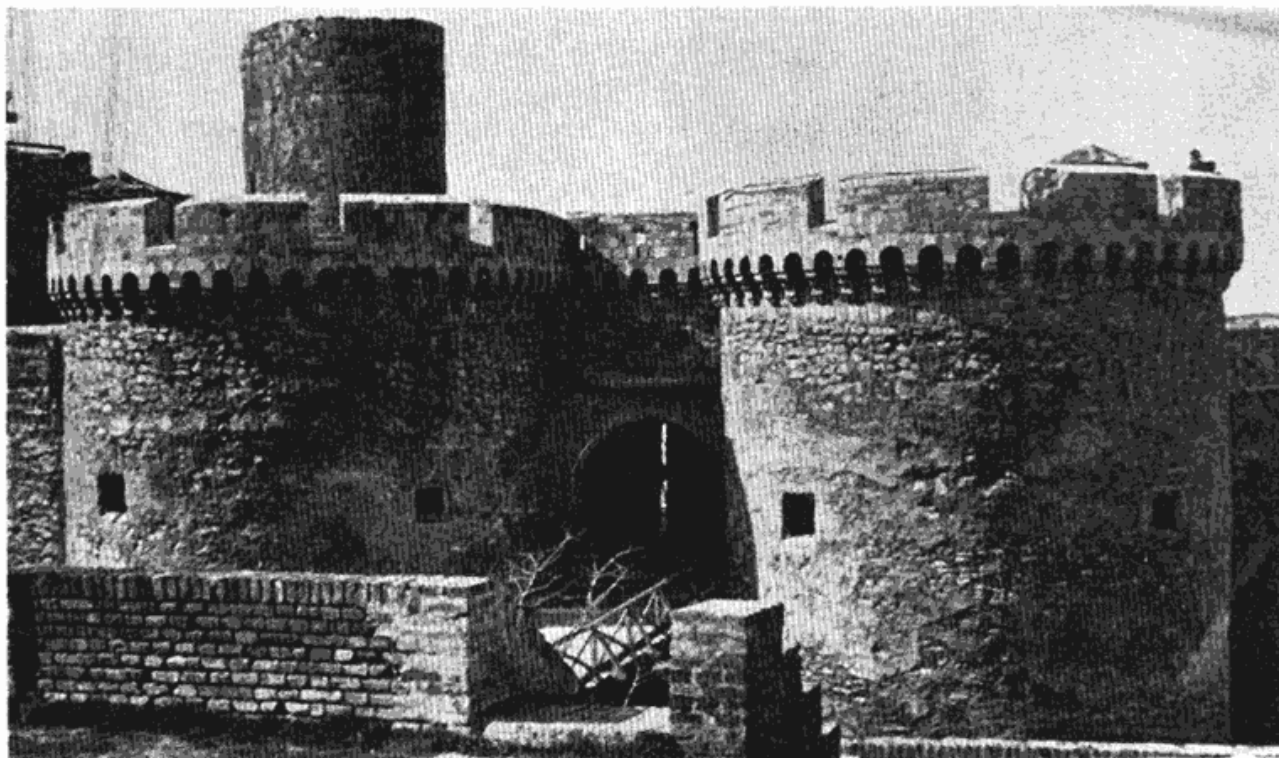
Гласник друштва српске словесности V, 1853, 118.

³⁵ Исто, 119.

³⁶ *Годишњица Николе Чупића* X, 18.

³⁷ Др Јован Радонић, *Деспот Стеван Лазаревић и град Београд, Београдске општинске новине*, бр. 4, 1940, 304.

³⁸ К. Филозоф, *нав. дело*, 85.



Сл. 30 — Зиндан капија у Горњем граду

од Водене куле,³⁹ пекарница у Доњем граду, до Водене куле,⁴⁰ царинарница на ушћу Саве у Дунав,⁴¹ Рибљи трг у источном крају Доњег града,⁴² спољње пристаниште у Доњем граду.⁴³

Гравире су исто тако врста документарног извора за познавање изгледа београдске тврђаве у Средњем веку, као што су то и путописи. Међутим у збирци Музеја града Београда само неколико потичу из времена до пада под Турке, у XVI веку.⁴⁴ Све остале су из XVII и XVIII века, аустриског или талијанског порекла.

*

Од споменика војне архитектуре-фортификација — поменућемо најпре оне малобројне који су се сачували до данашњих дана.

³⁹ Д. Костић, *нав. дело*, 37.

⁴⁰ Исто.

⁴¹ Путопис Хаџи Калфе, *Споменик СКА*, XVIII, 63; Путопис Кјароманиа, *Споменик СКА*, 47.

⁴² Хаџи Калфа, *нав. дело*; Putopis A. Pigafete, *Rad JAZU*, 100, 134.

Најстарија очувана капија у београдској тврђави је Д и з д а р е в а к а п и ј а, настала можда још у време деспота Стевана. Изнад двоструког улаза задржале су се конзоле одбранбеног балкона, а лево од ње је високи камени зид из Средњег века, који лежи на темељима римског зида.⁴⁵

Зиндан капија у Горњем граду је исто тако стара. Њене две полукружне куле постојале су у петнаестом веку (сл. 30).⁴⁶

Кула Небојша је најстарији објект Доњег града. Ово име првобитно везано за најистакнутију кулу у Горњем граду пренело се после рушења ове на кулу код пристаништа. Најранији помен куле Небојше је из петнаестог века, као куле која брани пристаниште у доњој тврђави и источни зид вароши. За вре-

⁴³ К. Филозоф, *нав. дело*, 85; Бертрандон де ла Брокијер, *Путовање преко мора*, Београд 1950, 133; Хаџи Калфа, *нав. дело*; Кјаромани, *нав. дело*.

⁴⁴ Инв. Музеја града Београда, бр. 7, 10.

⁴⁵ *Споменици културе*, Београд 1951, 60.

⁴⁶ Исто.

ме турске владавине овде су затварани хришћани. На плановима из осамнаестог века назива се Wasserthurm — Водена кула (сл. 31).⁴⁷

Небојша има октогоналну основу. Два последња спрата и изванредан број прозора су рестаурирани за време аустријске владавине, између 1717 и 1739 године. Конзерваторски радови изведени су 1938 године.⁴⁸

Приликом археолошких ископавања у Доњем граду, 1947 године, откривен је средњовековни источни зид подграђа који је ишао од куле Небојше према Горњој тврђави. На сваких 40—50 метара растојања на њему су се налазиле куле са правоугаоном основом. Откривене су основе четири куле, а осим њих и капија која је излазила на затворено пристаниште.⁴⁹

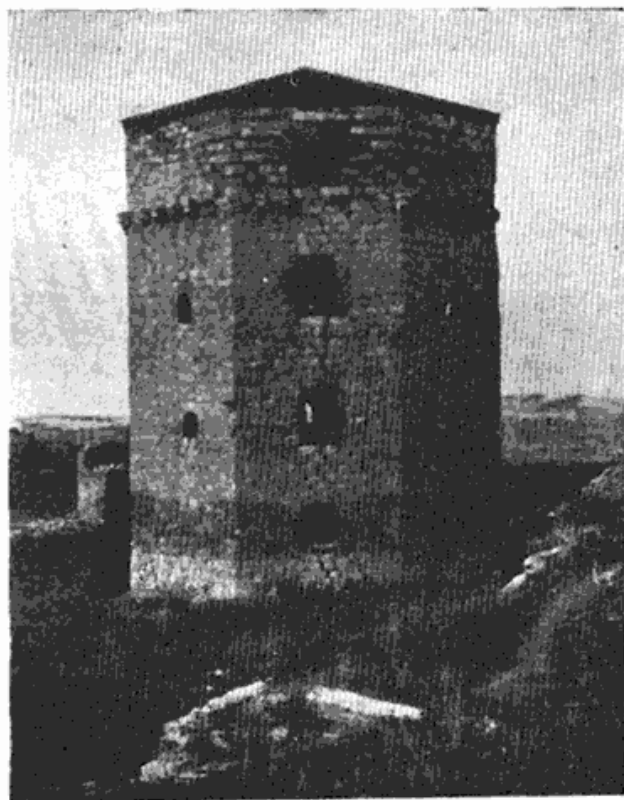
Годину дана касније, 1948, на археолошким радовима у Горњој тврђави откривен је на почетку пробног рова I зид у правцу североисток—југозапад, чије је лице било појачавано хоризонталним дрвеним гредима. На овај зид се настављао други, дебљине 3 метра, који је косо пролазио кроз целу терасу. Упоредивши његов правац са правцем зида замка на старим гравирима, руководиоци радова су дошли до закључка да је идентичност потпуна и да је ово део зида замка деспота Стевана, за кога Константин Филозоф каже да је био утврђен на западном делу Горње тврђаве и да је имао седам кула.⁵⁰

Подаци о појединим деловима тврђаве, данас ишчезлим, бројни су у изворима петнаестог и шеснаестог века. На основу њих као и на основу изгледа Београда са старих гравира, ми смо до-

били претставу о изгледу средњовековног града са многобројним кулама и бемима, изнад којих се истицао замак деспота Стевана, у језгру тврђаве, заштићен са свих страна дебелим зидовима и високим кулама. Упоредивши изворе и слике Београда, дошло се свакако до тачних закључака о месту и изгледу појединих кула, капија и бема Београда у овом периоду.

Као најстарија, још из раног Средњег века, помиње се Кула Светог и Великог Константина, која се задржала до доба Константина Порфирогенита, који је и цитира.⁵¹

Највећа кула у Горњем граду, са звоном, звала се Небојша. Налазила се у близини замка деспота Стевана и била је „огромнија и славнија од осталих у тврђави”. Када је требало напасти на непријатеља, она је то звоном оглашавала. Називана је још и Беновисом, односно безбедно место.⁵² Касније су Турци у њој затварали кривце, па је Челебија описује као црвену и мрачну кулу у којој се затварају убице.⁵³ Султан Сулеј-



Сл. 31 — Кула Небојша у Доњем граду

⁴⁷ Д. Костић, *нав. дело*, 65; Д. Јовановић, *Кула Небојша и старо пристаниште*, *Старинар* XIV, 1939, 110; М. Катанчић, *нав. дело*, 116.

⁴⁸ Д. Јовановић, *нав. дело*, 110.

⁴⁹ Д. Јовановић, *Извештај са ископавања у Београдској тврђави*, *Старинар* I, 1950.

⁵⁰ Д. Јовановић, М. Гарашанин, Д. Гарашанин, *нав. дело*, 26.

⁵¹ М. Катанчић, *нав. дело*, 145.

⁵² Putovanje Marka Antuna Pigafete, *Rad JAZU*, 71, 19; Хаџи Калфа, *нав. дело*, 63.

⁵³ Гл. Елезовић, Евлија Челебија о Београду, *Београдске општинске новине*, јануар 1932; Д. Костић, *нав. дело*, 45.

ман је наредио да се она минира те је на тај начин и порушена. Назив Небојша био је првобитно везан за источни, најглавнији, део тврђаве, а касније се пренео на највишу кулу у тврђави.⁵⁴

Кула Житарница се налази у близини западног утврђења-Нарина, са којим је била непосредно везана калдрмисаним путем. Она је идентична са Константиновим царским скровиштем, Брокијеровим трећим утврђењем и Решовим пролазом, на чијем се цртежу истиче величином као прва брана продирању непријатеља из освојеног Доњег града ка правој тврђави.⁵⁵ На њу свакако мисли и Герлах када спомиње кулу „Бој се” у којој се налазило стреливо.⁵⁶ Од петнаестог века више се не спомиње, па је свакако у том времену и нестала са платоа.

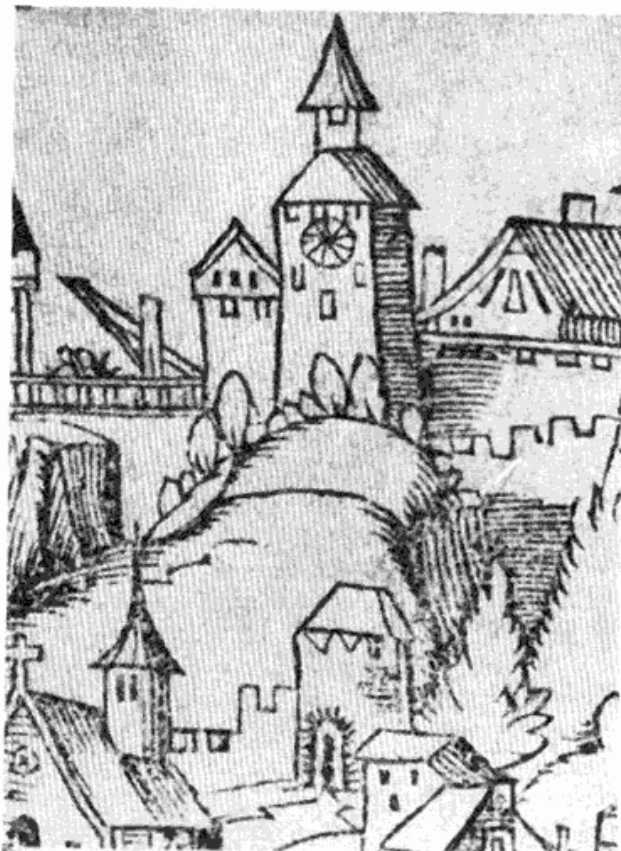
Врачарева кула претстављена је на цртежу Београда, урађеном на свили, који се сада налази у цариградској архиви, а настао је негде између 1456 и 1521 године. Данашњи назив Врачара можда потиче од имена ове куле.⁵⁷

Водена кула била је вероватно највећа кула на средини надречног бедема. Од ње па до предње тврђаве водио је добро обезбеђен пролаз.⁵⁸

Од осталих кула помињу се још Бела кула на ушћу Саве у Дунав и Велика кула.⁵⁹

Нарин или предње утврђење налазило се у западном углу Горње тврђаве, окружено са пет округлих кула, оловом покривених, које су се високо у небо дизале. Ово утврђење је имало облик трапеза, а од свог залеђа у надсавском делу вароши било је одвојено ровом.⁶⁰

Главни одбранбени комплекс Горње тврђаве сачињавала је задња тврђава⁶¹ у којој се истицала четвороугла кула, Константинов „Ступ”, над самим централним ровом, у центру целог фортификационог система тврђаве.⁶²



Сл. 32 — Сахат кула у Горњем граду, детаљ Решовог дрвореза из XVI века

Унутрашње пристаниште у Доњем граду било је укопано са источне стране тврђаве. На улазу његовом стајале су две куле са ланцем који је бранио улаз туђим лађама. У најстаријем помену оно је окарактерисано као царско са многим утврђењима.⁶³ Касније, током осамнаестог века, затворено је зидом између куле Небојше и бастиона „Табије на лиману” и тако претворено у базен који је имао везу са Дунавом каналом који је пролазио кроз бедем од тесаних квадера.⁶⁴ Кроз овај пролаз бродови су имали приступ у Доњу тврђаву. Пристаниште је насуто у деветнаестом веку.

⁵⁴ Д. Костић, *нав. дело*, 62.

⁵⁵ Исто, 67. ⁵⁶ Исто, 67.

⁵⁷ Г. Елезовић, Г. Шкриванић, *нав. дело*, 9, сл. 6.

⁵⁸ Д. Костић, *нав. дело*, 37.

⁵⁹ Д. Унгнад, *нав. дело*, 215.

⁶⁰ Г. Елезовић, Е. Челебија о Београду, *Београдске општинске новине*, јануар 1932.

⁶¹ Д. Костић, *нав. дело*, 40.

⁶² Исто, 41.

⁶³ К. Филозоф, *нав. дело*, 85.

⁶⁴ *Споменици културе*, 61.

Звонара се помиње у вези са одбраном Београда 1521 године. Тада су браниоци притиснули Турке бацањем копаља са куле коју је народ звао звонаром (campanaria).⁶⁵

Сахат кула је била пред тврђавом, на пољу. Саграђена је била од дрвета, са сатом и звоном, на коме је стражар редовно избијао сате (сл. 32).⁶⁶

У Доњем граду, југоисточно од капије Евгенија Савојског постојала је средњовековна капија све до 1944 године када је била бачена у ваздух.⁶⁷

Од утврђења у околини Београда познат је био град Жрнов на Авали, подигнут у доба употребе хладног оружја. Основа му је имала правилан издужен облик, са четири куле. Касније је у више махова преправљан, тако да је добио са југа и запада проширење — „цвингер“. Турци су га обновили 1442 и 1458 године, ради узнемиравања београдске тврђаве после неуспелог напада.⁶⁸

Рушевине овог града бачене су 1934 године у ваздух да би се на томе месту подигао споменик Незнаком јунаку. Пре рушења је детаљно архитектонски снимљен и том приликом је утврђено пет периода зидања, од којих најстарији потиче још из римског доба.⁶⁹

⁶⁵ Д. Костић, *нав. дело*, 42.

⁶⁶ Ч. Мијатовић, *Пре триста година, Гласник српског ученог друштва XXXVI*, 214; *Одломци из историје Београда, Годишњица X*, 58.

⁶⁷ *Споменици културе*, 63.

⁶⁸ А. Дероко, *Средњовековни градови у Србији, Црној Гори и Македонији*, Београд 1950, 101.

Овај списак споменика сачињавају углавном они делови Београдске тврђаве који су нестали после Београдског мира 1690 године, када су хришћани провели шест месеци у рушењу бедема и других остатака средњовековног града. Но и пре седамнаестог века тврђава је почела полако да се рони, нагризана зубом времена и необнављана. Ово нестајање може се пратити још од 1521 године, када се Београд помиње као отворено трговиште јер су му платна разрушена, са напоменом да зидови од тврђаве нису разорени, већ да имају високе и јаке куле, оловом покривене.⁷⁰ Неки путописци из шеснаестог и седамнаестог века помињу многе куле, други шест, пет или само четири које су преостале.⁷¹ Треба напоменути да је добар део утврђења порушен приликом експлозије муниције 1690 године.

Завршну историју Београдске тврђаве почетком осамнаестог века најбоље илуструје овај цитат једног савременика: „Они стари градски фронтови са стране Саве и Дунава, што су дотада били окићени разним кулама и који су нешто од прошлих опсада, нешто од времена били доста опали, сад су већим делом сасвим разрушени па је Београд и с ових страна изнова утврђен“.⁷² — М. Б.

⁶⁹ *Старинар X—XI*, 1935—36, 145.

⁷⁰ *Rad JAZU*, 116, 86.

⁷¹ С. Герлах, *нав. дело*, 16; А. Пигафета, *нав. дело*, 134; Д. Костић, *нав. дело*, 37.

⁷² *Одломци из историје Београда, Годишњица Николе Чулића VIII*, 253.

MONUMENTS ARCHÉOLOGIQUES À BELGRADE ET DANS SES ENVIRONS

J. TODORVIĆ — V. KONDIĆ — M. BIRTAŠEVIĆ

Époque préhistorique et époque romaine

Le musée de la ville de Belgrade a organisé des fouilles systématiques au cours de l'année 1955 dans les environs de Belgrade, surtout dans la localité de Banjica et de

Bela Stena. La première localité appartenait au néolithique (phase récente de la civilisation de Vinča) tandis que la seconde appartenait à la période slave du VIII^e—X^e siècles.

Outre ces fouilles systématiques le Musée surveilla les travaux des entreprises de cons-

struction de bâtiments nouveaux à Belgrade. Au cours de ces travaux on trouva un grand nombre d'objets archéologiques appartenant au Singidunum romain.

Les auteurs citent les découvertes récentes, de sorte que leur exposé représente à vrai dire la suite des articles publiés au même sujet dans les volumes I et II de l'Annuaire de la ville de Belgrade (I, 45; II, 31).

Epoque du Moyen-âge

Belgrade a été détruit maintes fois dans son histoire et il reste, donc, peu de vestiges matériels de la culture médiévale, qui parleraient de l'étendue de la ville ou du caractère des constructions de l'époque. Les objets de musées et les documents concernant cette époque sont pourtant d'une grande diversité et les musées de Belgrade — Musée de la ville, Musée National et Musée Ethno-

graphique — en conservent de riches collections. Ces collections illustrent les données historiques sur la succession des conquérants différents à Belgrade et sur les changements que tout nouveau conquérant apportait à la ville en lui imposant ses produits et l'influence de sa culture.

Le chapitre de l'article parlant des monuments du Moyen-âge comporte plusieurs parties classées par ordre chronologique: époque byzantine, époque de la migration des peuples, époque slave et époque hongroise. Dans le cadre de chacune de ces époques les descriptions des objets trouvés sont classées par rues.

La dernière partie de cette étude est consacrée à tous les monuments — religieux, militaires ou relevant de l'architecture civile et on y parle aussi bien des monuments n'existant plus et cités dans la littérature que de ceux qui se sont conservés jusqu'à nos jours.

Illustrations dans le texte:

- Fig. 1 — Une statuette de la localité «Banjica»
 Fig. 2 — Récipient, sommairement façonné, de la localité «Banjica»
 Fig. 3 — Une statuette de la localité «Banjica»
 Fig. 4 — Petit vase de la localité «Bela Stena»
 Fig. 5 et 6 — Constructions des tombes d'enfant de la localité «Gradina»
 Fig. 7 — Tombe № 3 de la localité «Gradina»
 Fig. 8 — Tombe № 3 découverte au № 47 de la rue Majke Jevrosime
 Fig. 9 — Construction de la tombe, découverte dans la rue Majke Jevrosime
 Fig. 10 — Bague d'argent avec char sculpté, trouvée dans la tombe № 10 au № 47 de la rue Majke Jevrosime
 Fig. 11 — Collier en boules de verre et d'ambre, découvert dans la tombe № 10 au № 47 de la rue Majke Jevrosime
 Fig. 12 — Cachet figurant sur les briques de la tombe № 10 dans la rue Majke Jevrosime
 Fig. 13 — Plan général des tombes romaines découvertes dans la rue Majke Jevrosime № 47
 Fig. 14 — Sarcophage № 8 de la rue Majke Jevrosime № 47
 Fig. 15 — Sarcophage № 12 de la rue Majke Jevrosime № 47
 Fig. 16 — Bague en or avec figure de guerrier, trouvée dans la tombe № 13 au № 47 de la rue Majke Jevrosime
 Fig. 17 — Bijoux en or de la tombe № 13 au № 47 de la rue Majke Jevrosime
 Fig. 18 — Crochet en or trouvé dans la tombe № 13 au № 47 de la rue Majke Jevrosime
 Fig. 19 — Poids byzantin trouvé près de la place Autokomanda, Musée National de Belgrade
 Fig. 20 — Veilleuse byzantine trouvée près de la Faculté de Technique
 Fig. 21 — Vase byzantin de la rue Majke Jevrosime № 47
 Fig. 22 — Etrier slave découvert près de Ada Ciganlija
 Fig. 23 et 24 — Charrues slaves découvertes près de Ada Ciganlija
 Fig. 25 — Bague en argent du XV^e siècle, découverte dans la rue Gospodar Jevremova
 Fig. 26 — Une partie des bijoux de la nécropole slave, découverte à Mirijevo
 Fig. 27 — Bassine en argent du XV^e siècle, trouvée près de la route de Smederevo
 Fig. 28 — L'une des églises médiévales orthodoxes dans la partie basse de la forteresse, détail du bois sculpté de Resch — XVI^e siècle
 Fig. 29 — Couvent des franciscains dans la partie basse de la forteresse, détail du bois sculpté de Resch
 Fig. 30 — Porte de Zindan dans la Ville haute
 Fig. 31 — La Tour Nebojša dans la partie basse de la forteresse
 Fig. 32 — La Tour de l'Horloge dans la ville haute, détail du bois sculpté de Resch — XVI^e siècle