

## АРХЕОЛОШКИ СПОМЕНИЦИ У БЕОГРАДУ И ОКОЛИНИ\*

Циљ овога рада био је да се на једном месту сакупе најважнији подаци који се тичу праисториског и античког периода Београда и његове најближе околине, и то подаци пре свега из литературе, а затим и они који су се могли добити личним сазнањем на терену и на основу материјала сакупљеног у музејима. Већи део ових података већ је објављен у разним публикацијама. Но за онога који би желео да се обавести и добије правилну слику о животу Београда и о археолошким налазцима учињеним на овој територији, значило би то велики посао сакупљања. Овај проблем није у потпуности решен ни нашом ранијом књигом *Археолошка налазишта у Србији* (1951), пошто је с обзиром на намену и обим те књиге материјал са појединих налазишта дат у њој сасвим сумарно, углавном са циљем да се на једном месту сакупе кратки подаци и целокупна литература. Треба такође поменути да се велики део материјала налази необјављен у збиркама појединих музеја. Тако је на пример материјал са ископавања у Горњем граду остао готово непознат чак и стручњацима. Жеља је да се на овом месту да и извесна слика о првим насељима на територији данашњег Београда, при чему

ће тежиште бити стављено на материјал који ту слику илуструје. Материјал из околине Београда биће такође узет у обзир, како би се створила слика о насељима са којима је територија Београда била у то време повезана и о топографији непосредне околине Београда у то доба. Праисториски локалитети биће кратко опредељени и датирани.

Што се тиче античких споменика, код натписа чији је садржај и текст познат, биће дата транскрипција самог латинског текста, док ће се значајнији натписи дати и у преводу *in extenso*. Аутор жали што се није налазио у могућности да овом приликом сакупи онолико илустративног материјала колико би он то сам желео. Ово је било немогуће стога што су многи споменици пропали, њихових фотографија такође нема, док су репродукције из књига са којих би се евентуално могло вршити копирање често толико лоше да се практично не могу користити. Отуда је у већем броју случајева остала једина могућност да се читалац упуту на постојећу литературу.

У раду је искоришћена сва литература о Београду до које је било могуће доћи. Извесне старије публикације које су аутору биле неприступачне, искоришћене су у оним радовима који су му стајали на располагању, тако да у том погледу није настала никаква празнина. Треба поменути да дело *Археолошка налазишта у Србији* није посебно цитирано код свакога податка, да би се избегло стално понављање. С тога се читалац на овом месту генерално упућује на поглавља о Београду у томе делу.

\* Овај рад био је готов за штампу већ 1950 године. Из разних разлога његово је штампање одлагано до данас. У вези са тим извршене су у њему и извесне допуне новијим археолошким материјалом, а унете су и узете у обзир и разне промене које су у међувремену настале у Београду, особито у погледу имена улица. С друге пак стране, рад је лишен података о најновијим налазцима.



На крају сматрам за дужност да изразим своју захвалност Управи Народ-ног музеја у Београду која је ставила на расположење снимке великог броја објеката откривених у Београду.

## ПРАИСТОРИСКИ ПЕРИОД

Београд је био насељен вероватно још у старије камено доба — у *палеолиту*. Подаци који би нам о овоме временском периоду говорили нису нажалост научно потпуно потврђени. Тако је код Бајлонове пиваре 1892 године откопана једна лубања са јако наглашеним очним луцима и ниским забаченим челом. Др Ђока Јовановић објавио је ову лубању са једним цртежом<sup>1</sup>. Лубања је изгледа нађена заједно са зубима *elephas antiquus*-а. По томе би се она, како мисли др Јовановић, могла датирати у ранији палеолит. Она би вероватно припадала човеку неандерталске расе. Објављени цртеж недовољан је за доношење ма каквих закључака, а сам објекат пропао је, тако да научна полемика која се тим поводом била развила није могла добити епилог<sup>2</sup>.

О другим палеолитским налазишћима која се локализују у околини Београда, говоре Breuil и Mac Curdy<sup>3</sup>. Први од ових каже да се у околини Београда налази неколико пећина са поузданим палеолитским траговима. Mac Curdy говори о четири такве пећине. Међутим, ни један ни други не локализују ближе ова налазишта, која на основу овако недовољних података не можемо ближе фиксирати.

Ушће двеју великих река које су биле важни путеви економске и културне размене добара у *неолитско доба*, свакако је претстављало важну тачку око које су се груписала насеља тога

доба, постављена дуж речних долина, или повучена нешто у унутрашњост. Све су то насеља примитивних земљорадника, који се баве мотичном земљорадњом, као и ловом и риболовом, а вероватно и сточарством. Београдско неолитско насеље подигнуто на узвишеној тераси изнад ушћа, није престављало у то време неки центар. У оквиру неолитске културе ово је налазиште сразмерно младо. Међутим, врло богата и дуго времена настањена неолитска насеља налазила су се на Дунаву у Старчеву и Винчи<sup>4</sup>, и на Сави у Жаркову<sup>5</sup>. Београдско насеље, од ових много сиромашније, као да је баш с обзиром на свој положај, играло улогу истурене осматрачнице за два поменута, економски јача насеља истога времена.

На терену на коме лежи ово насеље вршена су археолошка ископавања 1942, 1943<sup>6</sup> и 1947 и 1948 године.<sup>6а</sup> Прва од ових ископавања вршена су на спољној тераси Горњег града, западно изнад цркве Ружице, док су друга ископавања, којима је циљ био проучавање средње-вековног града, открила ретке трагове неолитског живота још даље према западу, на тераси изнад Војног музеја. Центар насеља налазио се на првом поменутом месту. На томе месту установљене су основе кућа удубљених у земљу, као и јаме за отпатке. Ископавањима нису могли бити установљени никакви трагови утврђења, али сам поло-

<sup>4</sup> Уп. М. М. Васић, *Преисториска Винча I—IV*, Београд 1932, 1936. Библиографија о Винчи сакупљена је у чланку V. Fewkes, *Interpretation and dating of the neolithic site of Vinča near Belgrade, Proceedings of American Philosophical Society LXXV*, 1935. Томе треба додати још и чланак Васића, Дунавска долина и Италија у гвоздено доба, *Старинар III сер. XIII*, 1938, 1 и д.; Исти, *Јонска колонија Винча, Зборник Филозофског факултета I*, Београд 1948.

<sup>5</sup> Извештај о ископавањима у Жаркову са детаљним подацима биће штампан у *Старинару*. Уп. Д. Гарашанин, *Старинар Н. С. I*, 1950, 111.

<sup>6</sup> W. Unverzagt, *Forschungen und Fortschritte* 21, 1945, 41 и д. За друга насеља уп. Д. Гарашанин, *op. cit.* 109 (Железник).

<sup>6а</sup> Д. Јовановић, М. Гарашанин, Д. Гарашанин, *Старинар Н. С. II*, 1951, 225 и д.

<sup>1</sup> Д-р Ђ. Јовановић, *Старинар IX*, 1, 1892, 30 и д.

<sup>2</sup> Према казивању породице д-р Јовановића, лубања је за време Првог светског рата бачена у један бунар крај куће д-р Јовановића. Бунар је касније затрпан.

<sup>3</sup> Уп. J. Skutil, *Das Paläolithikum des Balkans*, Leipzig 1928, 27.



Сл. 1 — Праисториска здела  
(Београд — Горњи град)



Сл. 2 — Праисториска  
мраморна главица  
(Београд — Горњи град)



Сл. 6 — Глава  
праисториске статуете  
(Жарково)



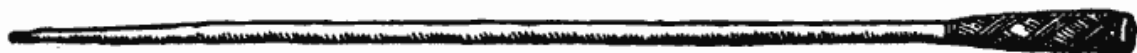
Сл. 5 — Оштећена праисто-  
риска амфора (Жарково)



Сл. 3 — Праисториска здела (Жарково)



Сл. 4 — Праисториски судић (Жарково)



Сл. 7 — Бронзана игла (Жарково)

жај овога насеља указује на његов згодан одбранбени карактер, како је установљено и на другим позно неолитским насељима.

Материјал откопан у Горњем граду припада млађем раздобљу винчанске културе, тако званој винчанско-плочничкој фази. Облици посуђа који се овде јављају типични су за ову фазу: зделе са различито профилисаним ободом (сл. 1), које су настале еволуцијом типа биконичне зделе винчанске културе, већи плитки овални судови за које се сматра да су служили за печење рибе, итд. Овој се фази може приписати и мраморна статуета са тако звањим „птичјим лицем“, на коме је претстављен само нос (сл. 2). Ова статуета рађена је вероватно од венчачког мермера<sup>66</sup>, што би потврђивало да је и камена пластика, која је сразмерно ретка у нашим крајевима, израђивана на неолитским насељима наше земље. Карактер осталог материјала заједнички је за све фазе неолитске винчанске културе наше земље. Ту спадају тегови за рибарске мреже, камене секире у облику обућарског калупа које су служиле као земљорадничке алатке, оруђа од кости, и друго.

Време живота на овоме насељу падало би између 2300 и 1900 пре н. е.<sup>7</sup>

На овоме насељу нађен је и извештан број фрагмената посуђа украшеног дубоким уводима. Ови припадају такозваној костолачкој културној групи, која већ припада раном бронзаном добу, и може се сматрати сродном са истовременом културом у Славонији (баденска култура), Румунији и на трупцу Балканског Полуострва. Није још разјашњено да ли су становници београдског

насеља били у додиру са носиоцима ове културне групе, у коме би случају они морали бити савременици, или се ту има рачунати са једним слојем познијег насеља које је настало после неолитског насеља у Београду. У овоме смислу донеће решење нова ископавања у Београду и на другим местима.

Истовремено са насељем на Горњем граду, постојала су на територији данашњег Београда сиромашна неолитска насеља на Сењаку и Чукарици.<sup>8</sup> На Сењаку, поред нешто оскудне керамике, нађени су и фрагменти кућног лепа. На Чукарици, у дворишту Бродоградилеишта, нађена је само керамика црвено печена, врло грубо рађена, која претставља дегенерисане облике винчанске културе. Поред керамике нађено је овде и много животињских костију. Дебљина културног слоја износи 1—1,50 м.

Оба ова насеља, која се налазе непосредно поред Саве, била су, по свему судећи, рибарска.

На Бањици је откривено 1921 године, приликом копања пута, праисториско насеље. Ово насеље може се такође приписати млађој неолитској, винчанско-плочничкој фази. Ту је нађено више фрагмената грубе керамике, нешто камених предмета и фрагмената костију и кућног лепа.<sup>9</sup>

Околина Београда има велики број налазишта која се могу приписати углавном неолитској групи винчанског типа. Највеће налазиште са културним слојем дебелим 10,50 м налази се у данашњем селу Винчи, на самој обали Дунава, на локалитету Бело Брдо. На овом великом праисториском насељу заступљене су све групе праисториске културе наше земље почевши од најстарије, старчевачке, па до латена.

<sup>66</sup> Према усменом саопштењу З. Бешића, кустоса Природњачког музеја, који је објекат прегледао.

<sup>7</sup> М. Garašanin, *Hronologija vinčanske kulture*, Љубљана 1951.

<sup>8</sup> Д. Гарашанин, *op. cit.* 111.

<sup>9</sup> В. Петковић, *Годишњак СКА XXX*, 1921, 244.



Сл. 8 — Праисториска статуета (Жарково)

Живот на овом насељу трајао је врло дуго, те се оно ставља у насеља типа телова, то јест насеља у облику узвишења, насталог услед сукцесивног ређања слојева. Становници његови живели су најпре у земуницама, док се у млађим слојевима налазе четвороугле куће. Остаци материјалне културе пружају податке о њиховом социјално-економском стању и везама које су имали са савременим становништвом наше земље, као и суседних области.

Живот на овом највећем и најдуготрајнијем праисториском насељу нашег Подунавља почео је у доба прве половине трећег милениума наше ере. Старија фаза, тако-звана винчанско-тордошка у Винчи, одговара дубини до 6,5 м у самој Винчи, док винчанско-плочничкој фази одговарају слојеви од 6,5—3

<sup>9</sup>а М. Гарашанин, *op. cit.* 151.

<sup>10</sup> V. Milošević, *Wiener prähistorische Zeitschrift* 1943, 41 и д.

м,<sup>9</sup>а а њен се почетак може ставити око 2300 године пре н. е.

Систематска ископавања на овом налазишту, које захваљујући континуитету у насељу од најстаријег доба претставља лествицу за релативно хронолошко фиксирање неолитских налазака винчанске културе у нашој земљи, вршио је проф. Милоје М. Васић.

Налазиште са остацима материјалне културе који се приписују винчанско-тордошкој фази, налазило се можда на локалитету Шупља Стена код Авале. У старим рударским окнима и ходницима, поред керамике млађих фаза, налази се и један фрагмент који би се могао, мада по нашем мишљењу недовољно сигурно, приписати винчанско-тордошкој фази.<sup>10</sup>

На Авалском друму, на км. 5.800, налазе се у усеку пута, такође трагови праисториског насеља, са материјалом касног неолита — винчанско-плочничке фазе.

Још једно веће неолитско налазиште околине Београда које делимично припада винчанско-тордошкој фази, је-



Сл. 9 — Праисториска седећа статуета (Чаршија код Рипња)

сте Жарково.<sup>10а</sup> (сл. 3-6, 8). На овоме насељу откопане су земунице као и једна четвороугла кућа, чији материјал својим карактером одговара овој фази. Као што је већ речено, ово насеље које се налази у долини Саве, заједно са Винчом на обали Дунава и Београдом на утоку Саве у Дунав, претставља један троугао у коме су били врло развијени међусобни културни и економски утицаји.

С обзиром на карактер самог материјала, почетак живота у Жаркову мора се ставити нешто касније него у самој Винчи. Дебљина целокупног слоја у Жаркову износи око 4,5 м, а насеље захвата, како се могло установити, простор од 300 x 200 м. Насеље је подигнуто на узвишеном месту које доминира Макишким пољем, а које никада није било плављено водом. Текућа вода налази се међутим у близини, тако да су на овом месту постојали сви погодни услови за стварање насеља.

Много је већи број налазишта која припадају винчанско-плочничкој фази.

У Барајеву, на локалитету Кремените Њиве, између Барајевске и Бањевачке реке, на путу за Рудник, налази се материјал ове фазе. Трагови насеља налазе се дуж сеоског пута и дуж друма за Београд, на дужини од 1000 корака према истоку и западу од друма. На овом локалитету констатовани су станови у облику земуница, керамика и камена оруђа.<sup>11</sup>

У Бождаревцу, како саопштавају М. Валтровић и Ј. Жујовић, по причању сељака, налази се материјал исти као на Кременитим Њивама. Свакако се и овде ради о налазишту винчанско-плочничке фазе.<sup>12</sup>

Као што је већ речено, млађи слојеви неолитског насеља у Жаркову припадају такође овој млађој, неолитској групи. У овој фази живели су становници Жаркова у земуницама. Једна

двојна земуница која је откопана 1948 године пружила је обиље материјала на основу кога се закључује о везама овога насеља са истовременим насељима ове културе.

Важно налазиште ове културне фазе налази се на локалитету Чаршија код Рипња. Дебљина културног слоја овога насеља износи 3 м. Године 1904,



Сл. 10 — Метална секира  
(Београд — Црква Ружица)

приликом систематских ископавања, установљене су овде земунице, остаци кућног лепа, керамика, пластика и остали материјал карактеристичан за ову фазу<sup>13</sup> (сл. 9).

Неолитском периоду припадају још и налази са локалитета Плавиначки поток у Ритопеку и Мале Стене код Авале. Примерци су атипични и не могу се ближе одредити.<sup>13а</sup>

Код доње механе у Болечу нађена су два праисториска суда.<sup>13б</sup>

На путу Београд — Смедерево, где овај пут скреће за Винчу, помиње проф. Васић такође праисториско налазиште, које није ближе опредељено.<sup>13в</sup>

<sup>13</sup> Васић, *op. cit.*

<sup>13а</sup> М. М. Васић, *Годишњак СКА XXI*, 1907, сеп. 36; *XXV*, 1911, 273; V. Fewkes. *Proceedings of American Philosophical Society* 7, 1935, 566.

<sup>13б</sup> М. М. Васић, *Годишњак СКА XXVI*, 1912, 197—198.

<sup>13в</sup> М. М. Васић, *Старинар Н. Р. I*, 1906, 89.

<sup>10а</sup> Д. Гарашанин, *Старинар Н. С. I*, 1950, 111, сл. 4—6.

<sup>11</sup> Васић, *Глас СКА*, LXX, 1906, 163 и д. и одговарајуће слике. М. Валтровић-Ј. Жујовић, *Старинар VIII*, 1891, 1 и д.

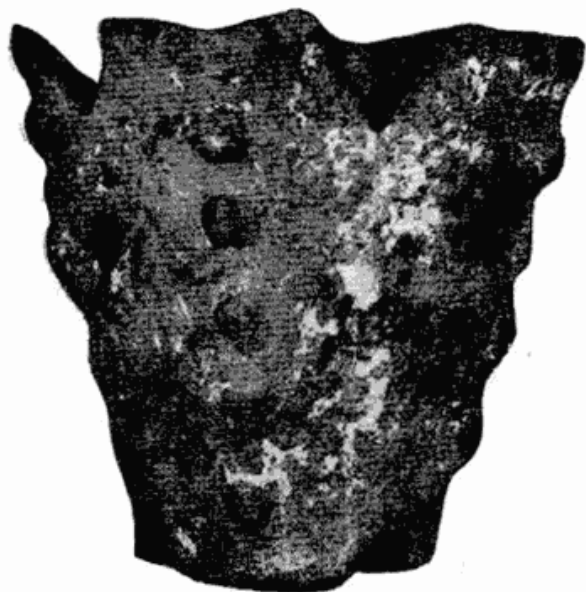
<sup>12</sup> Валтровић-Жујовић, *op. cit.* 2.



Сл. 11 — Праисториски суд (Земун)



Сл. 12 — Део праисториског суда (Земун)



Сл. 13 — Праисториски суд (Земун)

Најзад још једно налазиште са краја винчанско-плочничког периода претстављало би оно на локалитету Р т код Ж е л е з н и к а. Положај овога насеља карактеристичан је за прелаз из неолитског у метално доба, за време преласка са матријархалног уређења на патријархат. Оно се налази на брежуљку који се окомито спушта ка кориту потока који га са две стране опкољавају. Насеље има одбранбени карактер. На локалитету је нађено керамике винчанско-плочничке фазе и кућнога лепа.<sup>13г</sup>

Налазишта *металног доба* у Београду и околини такође су доста бројна. На првом месту треба поменути налазак једне бакарне секире код цркве Ружнице у Горњем граду (сл. 10).<sup>13д</sup> Једна бакарна секира нађена је такође у Рипњу. Али за овај налазак нема никакве ближе ознаке локалитета.<sup>14</sup> Оба ова налазка могу се ставити у *крај неолита и почетак металног доба*.

С краја неолита и на почетку металног доба мора се поменути велико налазиште откривено на локалитету Пригревица у Земуну<sup>15</sup> (сл. 11—16). Положај овог налазишта на лесном брегу изнад Дунава доста је типичан. Материјал овога насеља где је поред керамике установљено још и једно огњиште, показује међутим одлике који га везују за баденску културу, као и за културу ранобронзаноопских налазишта моравске долине, тако звану бубањско-хумску групу. Носиоци ове последње групе продиру са југа, и Земун је за сада најсевернија тачка до које су они допрли. Елементи старијих култура који се у овом материјалу виде, а који су се очували у винчанској и потиској групи, претстављају једну интересантну појаву која може бити разјашњена тек систематским радовима који би се на

<sup>13г</sup> Д. Гарашанин, *op. cit.* 109, сл. 1, 2.

<sup>13д</sup> М. Валтровић, *Старинар* VII, 3, 1890, 69, Т. VI, 1; F. Kanitz, *Königreich Serbien* I, 1904, 2.

<sup>14</sup> М. Гарашанин, *Музеји* V, 1950, 93, сл. 2. Валтровић, *Старинар* VII, 3, 1890, 69, Т. VI, 1.

<sup>15</sup> Д. Гарашанин, *Музеји* 3—4, 1949, 78 и д.; *Музеји* 5, 106 и д.



овоме месту вршили. Исти закључак може се донети и у односу на заједнички налазак материјала двеју културних група које досада нису нађене у једном слоју.

Карактер насеља металног доба углавном је сличан ономе који је установљен већ крајем неолита. Поред насеља подигнутих на лесним терасама и крај обала река и чији је такав положај условљен развијеном земљорадњом, риболовом и саобраћајним потребама, све су чешћа насеља на местима згодним за одбрану. Први од ових типова насеља карактеристичан је за налазишта жутобрдске групе, а изразит пример другог типа претставља насеље на Пригревици. Овај последњи тип стоји у вези са борбама између племена које су вођене ради добијања нових терена за испашу и земљорадњу а које карактеришу односе племенских заједница на патријархалном ступњу на коме се оне налазе у метално доба.

У рударским ходницима у Шупље Стени, о којима је већ било речи, нађено је керамике баденског, „костолачког“ и ватинског типа (сл. 17—19). Приликом градње резервоара за воду код Шупље Стене 1931 године, могло је бити установљено мање праисториско насеље са културним слојем дебљине 0,80 м — 1 м, на коме се налази такође керамика ватинског типа.<sup>15а</sup>

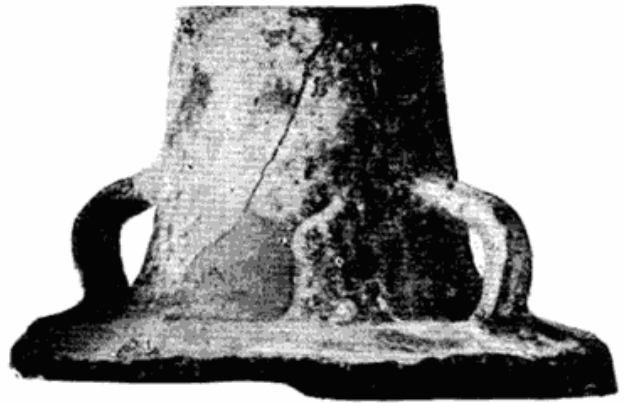
Каснијој епохи бронзаног доба припада налаз из Београда код Аутокоманде, учињен 1947 године. Ту је нађена остава или гроб (околности налазка су несигурне) у коме је било 17 гривни, једна огрлица и једна секира типа Larrenbeil (сл. 20—21)<sup>15б</sup>.

Једна секира која по своме типу спада у бронзано доба нађена је и у Бегалјици. Такође је у Болечу нађена једна бронзана секира.<sup>16</sup>

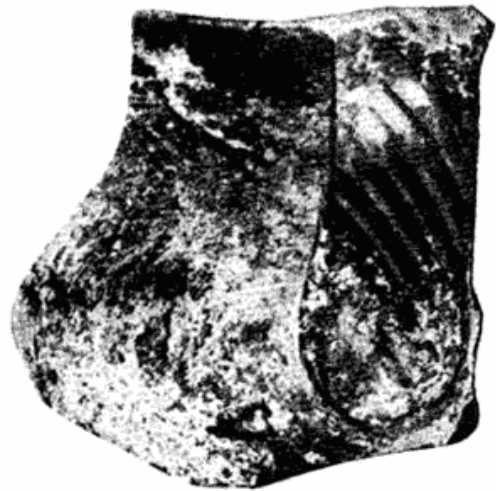
<sup>15а</sup> V. Milojević, *Wiener prähistorische Zeitschrift* XXX, 1943, 41 и д.; М. М. Васић, *Преисториска Винча I*, 1932, 4 и д.

<sup>15б</sup> О. Шафарик, *Старинар* Н. С. II, 1951, 99—106, сл. 1—12.

<sup>16</sup> Инв. Нар. музеја, *Праисториска збирка* 4608; Васић, *Годишњак СКА*, XXVI, 1912, 197 и д.



Сл. 14 — Део праисториске амфоре (Земун)



Сл. 15 — Део праисториског суда са сликаним орнаментом (Земун)



Сл. 16 — Праисториски судић (Земун)



Сл. 17 — Оштећен праисториски судић (Врчин — Шупља Стена)



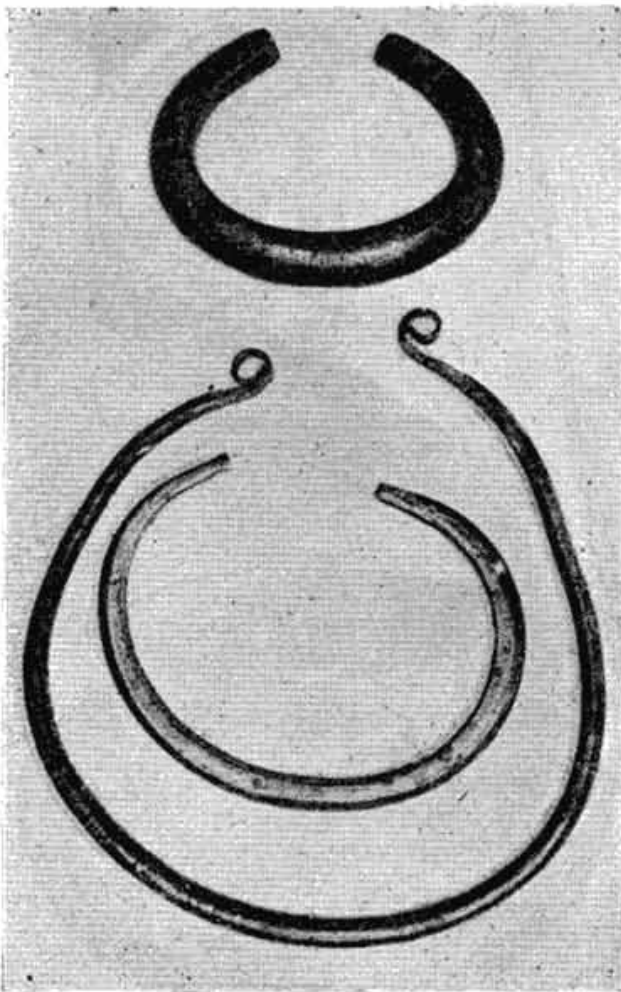
Сл. 19 — Део праисториског суда (Врчин — Шупља Стена)



Сл. 18 — Праисториска кашика од печене земље (Врчин — Шупља Стена)



Сл. 22 — Праисториска бронзана секира (Београд — Топчидер)



Сл. 20 — Део праисториске бронзане оставе (Београд — Аутокоманда)



Сл. 21 — Бронзана гривна из оставе сл. 20 (Београд — Аутокоманда)

У Великом Селу помиње проф. Васић насеље жутобрдског типа. Одавде су набављене за Народни музеј две камене секире, фрагменти керамике, бронзане гривне, гвоздени срп, гвоздени оков за штит. Ту се ради о налацима бронзаног и гвозденог доба.<sup>17</sup>

У Винчи, поред материјала који припада металном добу и налази се на локалитету Бело Брдо, такође је и на локалитету Баренађен један двојни суд-кернос, који припада бронзано-допској, ватинској култури.<sup>18</sup>

У Жаркову, у усеку пута код Управе Белих Вода, нађена је једна бронзана игла са купастом главом, Kolbenkopfnadel, која спада у период прелаза у гвоздено доба (сл. 8).

Отприлике истом периоду припада и један бронзани келт нађен у Топчидеру. Ближе ознаке локалитета нема (сл. 22).<sup>19</sup>

У халштат се може ставити и један келт од бронзе набављен 1910 године из Сремчице за Народни музеј.

На путу из Винче за Ритопек нађено је једно оруђе од кости украшено концентричним круговима, које вероватно припада дубовачко-жутобрдској групи.<sup>20</sup>

У самој Винчи (сл. 23) нађена је једна остава бронзаних предмета која још није публикована, а у којој је било игли украшених цикцак-орнаментима и једна плоча са орнаментом крста у средини, изведеног у техници преламања. Ова би остава припадала вероватно раном халштатском добу.

У бронзано доба могао би се ставити вероватно и ланац од златних карика нађен у Винчи (сл. 24).

У Вишњици помиње проф. Васић налазишта жутобрдског типа.<sup>21</sup> Ова културна група типична је за касно

бронзано — рано халштатско доба нашег Подунавља и Баната.

Између Вишњице и Великог Села нађена је једна разбијена урна са бронзаном гривном, бронзаним виском и два бронзана ексера.<sup>22</sup> Ближе датирање не може се извршити према овим недовољним подацима.

Највеће халштатско налазиште околине Београда јесте Барајево, где се налазе тумули-хумке, распоређени у групама од 3—8. Одавде потиче већи број објеката које је набавио за своје збирке Народни музеј, а од којих су неки данас изгубљени. То су делови коњске опреме, фигуре животиња израђене у бронзи, 10 отворених бронзаних гривни са задебљалим жљобљеним крајевима, од којих су 6 биле и орнаментисане.<sup>23</sup> Док ове гривне припадају ранијем халштатском периоду, животињске фигуре и делови коњске опреме припадају већ пуном халштату, око 800 г. пре н. е. (сл. 25).

Из халштата нађен је и у самом Београду изван број објеката. Тако су 1911 године у дворишту Лазе Спасића нађене две сребрне фибуле са звездастим испупчењем на луку, које се могу ставити у халштатски период<sup>24</sup> (сл. 27). Директне аналогije познате су нам из позног халштата и прелаза у латенски период, на пример из Чуруга.<sup>24а</sup>

Прво познато име Београда Singidunum, требало би да су дали Келти, за чије се племе Скордиске сматра да су основали град. Међутим, археолошки налазици нису досада ово потврдили. Латенски материјал који је нађен у Горњем граду (сл. 28) врло је оскудан, а никако не би убедљиво говорио о чињеници да су носиоци ове материјалне културе провели, бар не на овоме месту, дуже времена. Историски подаци

<sup>17</sup> Васић, *Годишњак СКА*, XXI, 1907, 283; XXIII, 1909, 181.

<sup>18</sup> Васић, *Старинар Н. Р.* III, 1908, 110 и д. сл. 18.

<sup>19</sup> Д. Гарашанин, *Музеји I*, 1948, 123, сл. 1.

<sup>20</sup> Инв. Нар. музеја, Праисториска збирка бр. 4535.

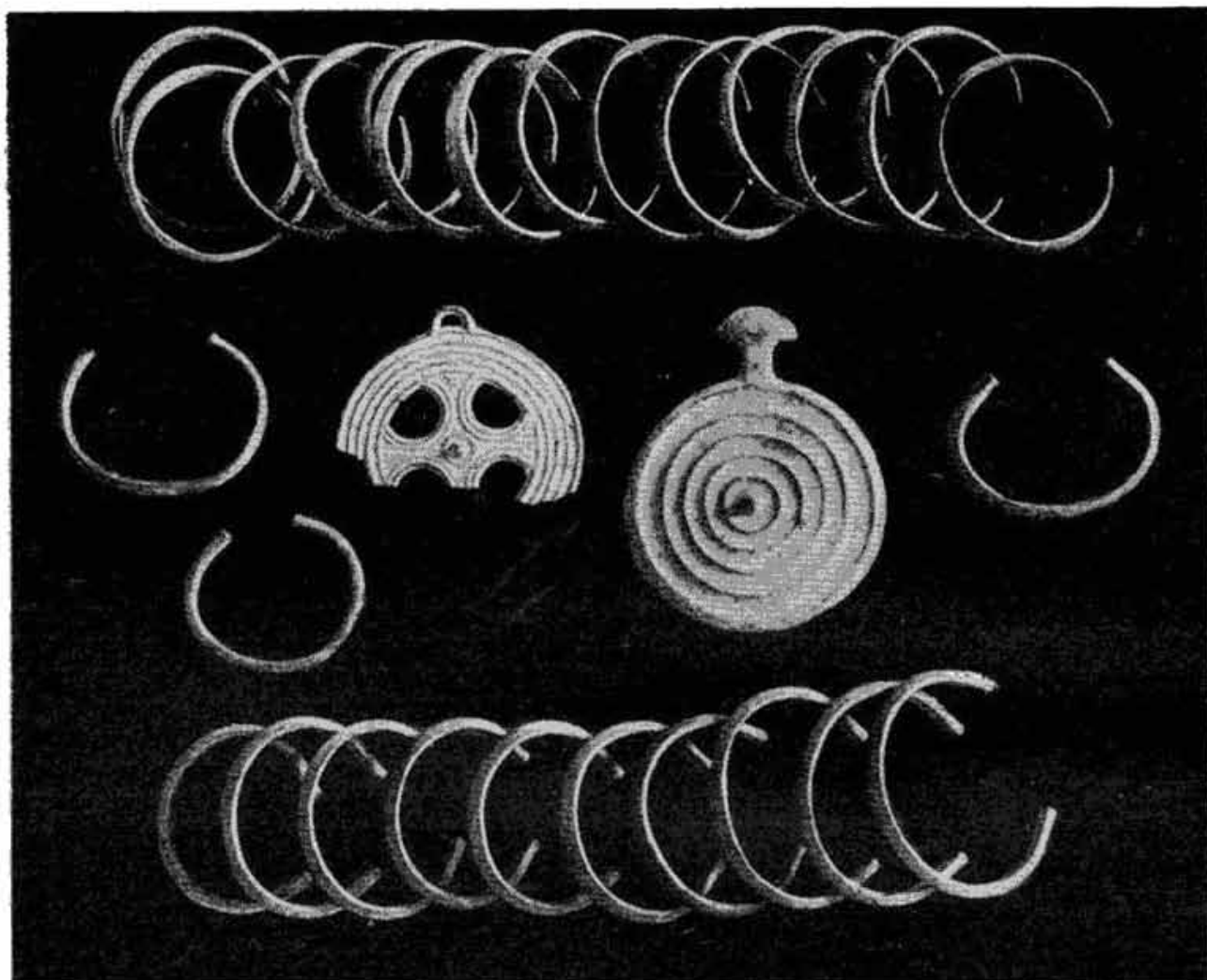
<sup>21</sup> Васић, *Годишњак СКА*, XXI, 283.

<sup>22</sup> Васић, *Годишњак СКА*, XXIII, 182.

<sup>23</sup> Валтровић, *op. cit.* 92—93, Т. VI. 14—16.

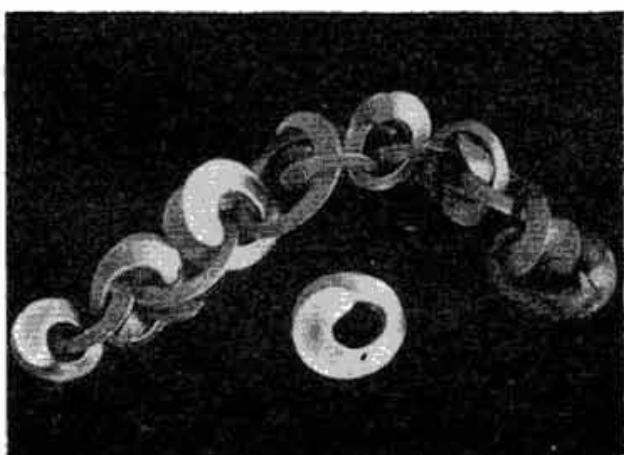
<sup>24</sup> Васић, *Годишњак XXV* 1911, 273.

<sup>24а</sup> М. Грбић, *Гласник историског друштва I*, Нови Сад, 1928, 10 и д. Т. I—V; М. Гарашанин — Д. Гарашанин, *Археолошка налазишта у Србији*, 1951, 76.



Сл. 23 — Део праисториске бронзане оставз (Вилча)

показују да су Келти у неколико група продрли на Балканско полуострво и до-



Сл. 24 — Праисториски златан ланац (Винча)

спели до Грчке, одакле се један део враћа у Подунавље где је око 270 год. пре н. е. основао Singidunum — Београд.

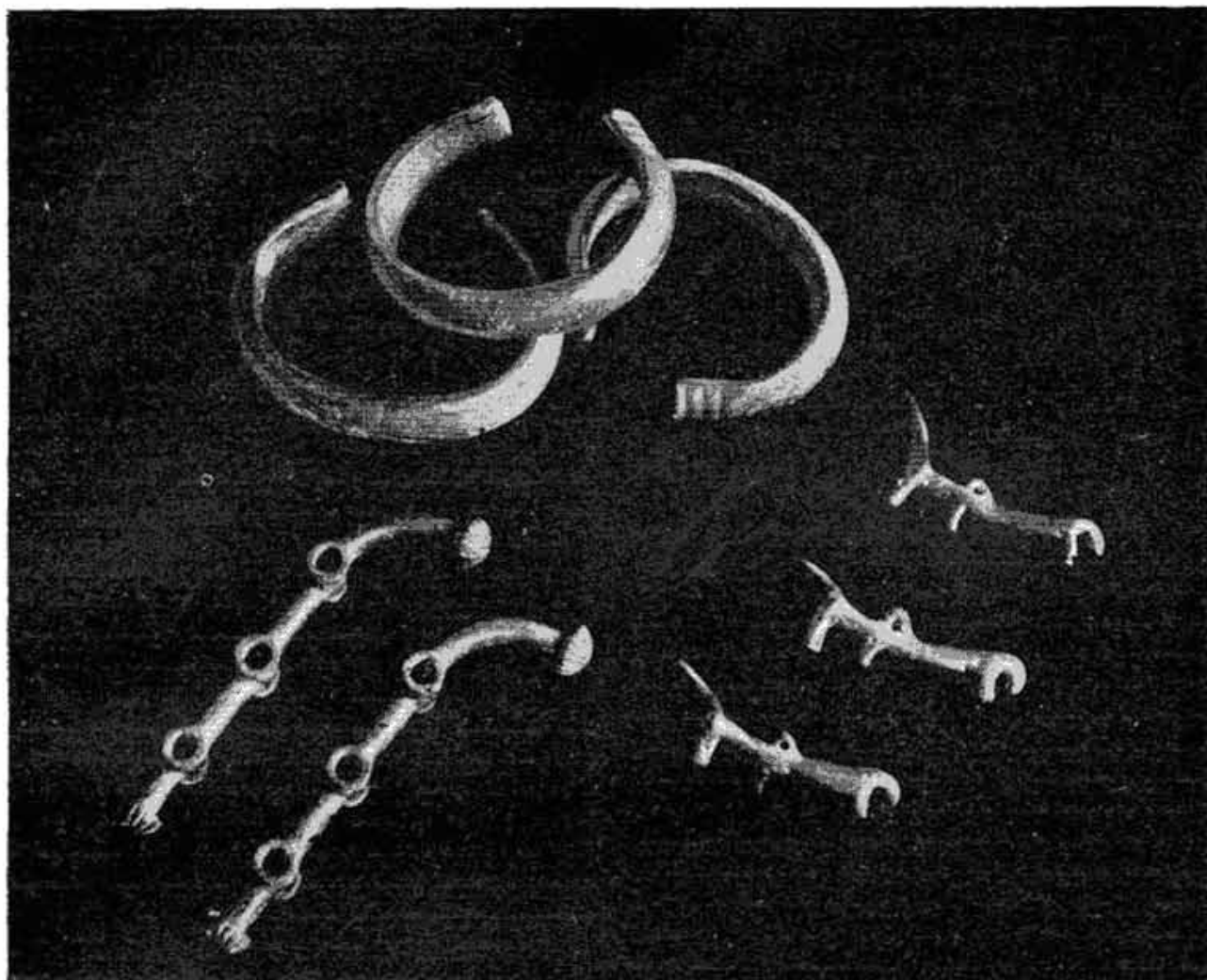
На другим локалитетима у Београду познати су налази из овога времена на пример код Губеревца. Ту је пред болничким баракама 1928 године откривен један гроб у коме је на ноzi костура, на цеваници, нађена једна бронзана гривна, која се може приписати латенском периоду<sup>25</sup> (сл. 26).

Године 1923 нађена је код К л а н и ц е једна латенска фибула.<sup>26</sup>

Приликом копања темеља за монтажну зграду бр. 7 у Љ е ш к о ј улици

<sup>25</sup> Стари инвентар Народног музеја бр. 2984.

<sup>26</sup> Инвентар Народног музеја бр. 2984.



Сл. 25 — Праисториски накит и коњска опрема од бронзе (Барајево)

(нова железничка колонија), откопано је више костура. Са овога локалитета, са дубине око 1,50 м, добио је Музеј града Београда једно гвоздено копље и један гвоздени мач, који су вероватно били стављени као дар уз некога покојника. Копље је на врху савијено и дужина му износи 27,3 см, док је дужина мача заједно са трном 0,80 м. Објекти се могу већ датирати у латенски период (сл. 29, 30).

У околини Београда највише налазка из овог периода откривено је у Винчи. На ушћу Болечице нађени су фрагменти зделе која припада латенском периоду.<sup>27</sup> У башти Боре Дрено-

вачког нађени су неки латенски објекти од којих је музеј 1906 набавио



Сл. 26 — Келтска гривна од бронзе (Београд — Губеревац)

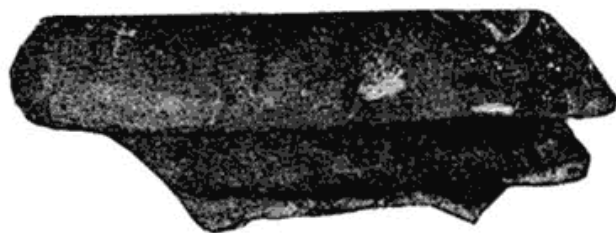
<sup>27</sup> Васић, *Годишњак СКА*, XX, 1906, 208; XXV, 273.



Сл. 27 — Сребрна праисториска фибула  
(Београд — Чукарица)

два копља, један гвоздени нож и фрагменте урне са костима.<sup>28</sup> Из дворишта Милутина бакалина (sic!) набавио је Народни музеј, како се то види из старих музејских инвентара, 1911 године, два суда, гвоздени нож, гвоздено копље, фрагментовани судић и једну виљушку(?).<sup>29</sup> Ови објекти вероватно припадају латенском периоду. Код винчанске цркве нађена је 1908 године урна са костима, једно копље, нож, два гвоздена прстена и фрагменти керамике. Ови објекти набављени су за Народни музеј.<sup>30</sup> И код школе у Винчи нађено је једно гвоздено копље и гвоздени нож из латенског периода, који се чувају у Универзитетском музеју. Заједно са њима, у гробу, нађена је, наводно неолитска камена секира.<sup>31</sup>

У Вишњици на обали Дунава, на западном крају села, нађено је неколико фрагмената латенске керамике.<sup>32</sup> Не би било искључено да су улогу Београда у то време имала можда латенска утврђења у Вишњици или Винчи, с об-



Сл. 28 — Део суда из келтског доба  
(Београд — Горњи град)

зиром на већи број археолошких остатака који су на тим местима констатовани.

У Гроцкој, на локалитету Алијино брдо, нађени су објекти латенског доба, и то два земљана суда, два гвоздена копља, један нож и један бријач<sup>33</sup>, набављени за Народни музеј.

У Ритопеку, на Плавиначком потоку, нађени су раније неки објекти који су припадали латенском периоду.

У Земуну је налажено гакође материјала из праисториских епоха. Према податку др. З. Винског, у Археолошком музеју у Загребу налази се праисториски-неолитски и латенски материјал из Земуна.

Наласци истих епоха забележени су и на Археолошкој карти Војводине.<sup>34</sup>

На земунском гробљу констатовао је Р. Р. Шмит наласке из најстаријег неолита, затим млађе фазе неолитске керамике, коју он погрешно назива потиском, као и керамику баденског типа. Приликом обиласка терена 1948 године, на граници католичког и православног гробља могли смо установити профил у коме се види више културних слојева.<sup>35</sup>

Године 1883 публиковао је Ј. Жујовић један камени бат и чекић који су по његовом податку нађени „у брегу изнад Земуна“. Вероватно се овде ради о локалитету на земунском гробљу.<sup>36</sup>

На локалитету Пригревица који се налази на лесном брежуљку изнад Дунава откривено је 1948 године

<sup>28</sup> Стари инвентар Народног музеја бр. 2430.

<sup>29</sup> Ibid. бр. 2816.

<sup>30</sup> Ibid. бр. 2622.

<sup>31</sup> Васић, *Старинар*, Н. С. I, 1950, 15 и д.

<sup>32</sup> Инвентар Музеја града Београда бр. 49, 50, 51, 52, 53 итд.

<sup>33</sup> Васић, *Годишњак СКА*, XXVI, 1912, 199.

<sup>34</sup> Р. Р. Шмит, Археолошка карта, *Војводина I*, 80.

<sup>35</sup> R. R. Schmidt, *Burg Vučedol*, 119, 140, 141; Рекогносцирала Д. Гарашанин.

<sup>36</sup> Ј. Жујовић, *Просветни гласник* 1883, 445—446.



Сл. 29 — Келтско гвоздено копље (Београд — Љешка улица)

праисториско насеље, у дужини од око 30 м, са керамиком и једним огњиштем о чему је већ било говора у горњем излагању (в. стр. 52—53, сл. 11—15)<sup>37</sup>. Материјал припада прелазу у метално доба.

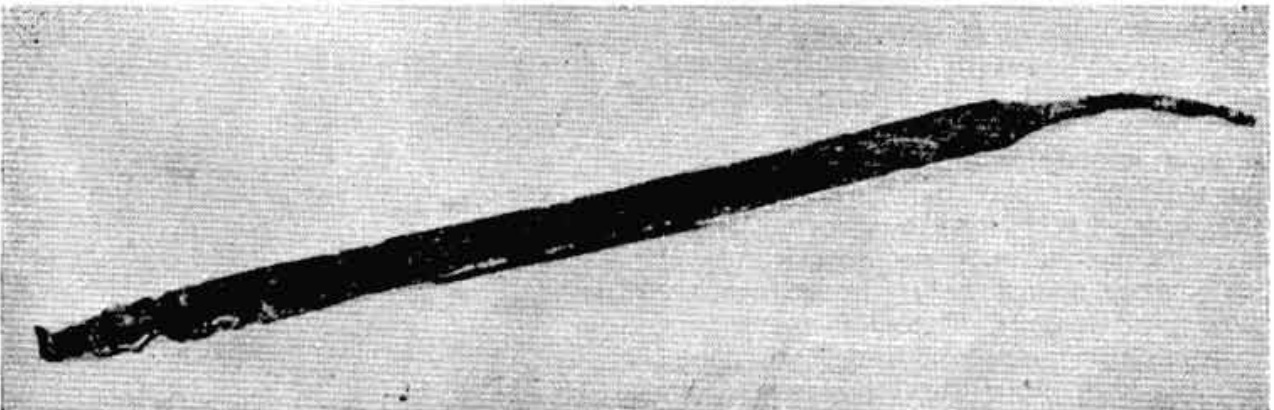
Резимирајући овај преглед, долазимо до следећих закључака: згодан географски положај учинио је да је ово подручје било насељено још од најранијих времена, можда од палеолита. У неолиту постоје у Београду и околини више значајних налаза, док објекти из металног доба указују на насељеност и у тим периодима. Занимљиво је да су келтски налази, који би се очекивали у старом Singindunum-у и околини још увек оскудни. Решење овог проблема може се очекивати тек од систематских истраживања на територији нашег града.

<sup>37</sup> Д. Гарашанин, *Музеји* 3—4, 194; *Музеји* 5, 19.

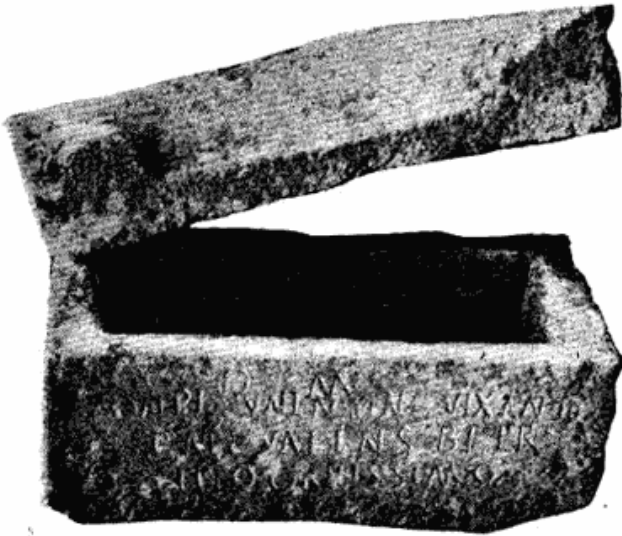
## АНТИЧКИ ПЕРИОД

Континуитет живота у Београду није прекинут доласком наших крајева под римску власт. Напротив, у доба римске владавине, играо је Београд врло значајну улогу међу великим градовима тога времена на нашој територији, као један од главних градова римске провинције Мезије.

Историски подаци о римском Singindunum-у прилично су оскудни. Више материјала и бољу слику о значају и величини града, као и о социјално-економским приликама и животу његових грађана, пружа археолошки материјал. У оквиру римске провинције Мезије играо је Београд видну улогу. У овој провинцији, основаној како ради бољег обезбеђења граница империје према Варварима, који су се налазили преко



Сл. 30 — Келтски гвоздени мач (Београд — Љешка улица)



Сл. 31 — Римски саркофаг

Дунава, тако и ради бољег економског искоришћавања земље, претстављао је Singidunum важан центар. Логор IV Флавијевог легиона, који је крајем I века, вероватно око 91 године н.е. пребачен из Костолца — Viminacium-а, центра ове провинције, у Singidunum, био је једна од важних карика у ланцу утврђења на утврђеној дунавској граници — limes-у. Његову важност у овоме погледу потврђује и чињеница да он спада у ред оних утврђења која је, како каже Прокопије, Јустинијан обновио у VI веку н.е. У Singidunum-у као и у суседном Таугунум-у — Земуну, била су такође и седишта појединих одељења римске дунавске флоте.

Економски значај имао је Singidunum због свог згодног положаја на ушћу двеју великих река, тако да су кроз њега пролазили важни трговачки и војнички путеви. Најважнији је свакако био пут који је северне и северозападне провинције везивао са Солуном и Цариградом. Свакако је постојало и других путева, који нам из античких писаних извора нису познати, а који се бар једним делом дају установити археолошким радом. Тако је несумњиво постојао пут долином Саве, на њеној десној обали, који је пролазио поред Жаркова у коме су нађени трагови живота у античко доба, Железника у коме

је постојао римски castrum, чије су зидине недавно откривене, а који се поуздано може пратити до Ушћа и Дебрца, где су — нарочито код Ушћа — позната већа римска насеља.

У вези са значајем и важношћу овога града која му је у римско доба придавана, може се разумети и сразмерно брз прелазак на степен града са самоуправом — municipium, после 169 године н.е., а затим и на степен насеља римских грађана — colonia, после 239 године н.е.

Поред војнички важног центра, развило се у Sindidunum-у и велико цивилно насеље. Ово насеље почињало је свакако у близини зидина самога castrum-а који се налазио у Горњем граду. Простор који је оно обухватало може се рачунати да иде приближно до Трга Републике. У овоме простору нађени су трагови великих зграда и јавних грађевина, купатила, храмова итд. Много већи простор заузимао је међутим гробље Singidunum-а, које уједно говори о другом животу овог града.

Археолошки материјал пружа нам такође податке о социјално-економским и етничким приликама у самоме граду. Тако видимо да ту поред правих римских грађана има још увек староседелца, што закључујемо по остацима ма-



Сл. 32 — Део римске камене статуе (Београд)





Сл. 33 — Део римског надгробног споменика у облику шкољке (Београд)

теријалне културе. Тако извесни судови стављени у гробове имају културно обележје које их везује за оне народе које су Римљани затекли приликом доласка у наше крајеве. Међу грађанима Singidunum-a било је припадника разних етничких група: Грка, Јевреја итд. Иста етничка шароликост види се и међу римским војницима који су регрутовани често и из најудаљенијих крајева империје, на пример из Сирије.

Из старије литературе познат нам је велики број ситнијих и крупнијих налазака из овога периода, нађених у Београду и околини, чији локалитет међутим, није ближе одређен:

Саркофаг са поклопцем од кречњака, висине 0,80 м, ширине 1,21 м (сл. 31).<sup>38</sup> Из натписа на споменику види се да га је за свога сина Улпија Валентина подигао бенефицијар Публије Елије Валенс. Натпис гласи:

D(is) M(anibus)  
ULPI(o) VALENTINO VIX  
(it) AN(nis) III  
P AEL(lius) VALENS  
B(ene) F(iciarius)  
PR(aefecti)  
FILIO CARISSIMO

Један надгробни споменик у облику шкољке са рељефном претставом човека, жене и детета. Рељефи су израђени у провинциској стилизацији. Споменик је од белог мермера, вис. 0,68 м, шир. 0,65 м, дебљ. 0,12 м (сл. 33)<sup>39</sup>.

Портретна римска мермерна глава из III века набављена је за Народни музеј 1909 године.<sup>40</sup>

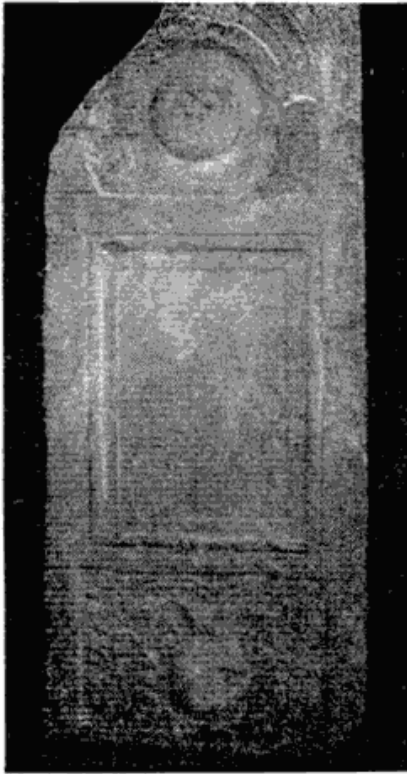
Бронзана статуета крилатог нагоч дечака, вероватно Ероса. Фигура се чува у загребачком Археолошком музеју.<sup>41</sup>

<sup>38</sup> Ibidem 9, бр. 9.

<sup>40</sup> М. М. Васић, *Годишњак СКА XXIII*, 1909, 186.

<sup>41</sup> Ј. Brunšmid, *Vjesnik Hrv. arhiološkog društva* н. с. XIII, 1913, 217—218, бр. 22.

<sup>38</sup> Н. Вулић, *Споменик СКА LXXI*, 1931, 6, 7.



Сл. 34 — Римски надгробни споменик  
(Београд — Горњи град)



Сл. 35 — Део римског надгробног споменика  
(Београд — Горњи град)

Бронзана статуета Хипокампа (?) нестала за време Првог светског рата.<sup>42</sup>

Женски торзо од мрамора жућкасте боје, нађен у Београду.<sup>43</sup> Налазиште непознато. Објекат се чува у Музеју града Београда (сл. 32).

Више примерака гема, од којих треба поменути једну од карнеола која је била у једном гвозденим прстену, а на њој је претстава биге са возаром који тера стојећи, са бичем у руци.<sup>44</sup>

Поред осталог није обележено ни налазиште једне оставе од 1317 комада разног римског сребрног новца из прве половине III века.<sup>45</sup>

<sup>42</sup> М. М. Васић, *Годишњак СКА XXIV*, 1910, 281.

<sup>43</sup> Н. Вулић, *Споменик САН ХСVIII*, 1941—1948, 8, бр. 16.

<sup>44</sup> М. Валтровић, *Старинар VI*, 4, 1889, 113 и д.

<sup>45</sup> М. М. Васић, *Годишњак СКА XXV*, 1911, 278.

Године 1893 нађен је један грчки натпис коме се такође не зна тачно место наласка, а који казује да га брат подиже за спомен свога брата.<sup>46</sup> Натпис гласи:

ΕΥΤΥΧΩ  
ΣΩΤΗ  
ΡΧΙΟΣ  
ΟΑΔΕΛ  
ΦΟΣ  
ΜΝΗΜΗΣ  
ΧΑΡΙΝ

У Београдској тврђави и на Калемегдану нађено је више античких споменика, од којих су неки тачно локализовани, док за друге није ближе фиксирано место налаза.

Према инвентару Народног музеја нађена је пред „Српском круном“ једна статуа Херкула, као и један антички капител.

<sup>46</sup> Franz Cumont, *A. E. M. XVII*, 1894, 32.

Фрагменат једног натписа нађеног у Горњем граду поклоњен је Народном музеју 1910 године.<sup>47</sup>

Професор Вулић публикује из београдске тврђаве више споменика. Тако је објављена једна ара од белог мермера висине 0,70 м, шир. 0,61 м, дебљ. 0,28 м, која је према податку који даје Вулић, нађена 1938 године.<sup>48</sup> Овај споменик посветили су Публије Теренције Аквилин и Триатеника Сабина Јупитру, Јунони и Минерви. Натпис гласи:

I(ovi) O(ptimo) M(aximo)  
IUNONI(ue) MINER(vae)  
P. TERENCEIUS  
AQUILINUS ET  
TRIATENICA (?) SABINA  
CONSISTENTES AQUILEIAE  
V(otum) S(olverunt) L(ibentes) M(erite)

Надгробна плоча од белог мермера публикована и у *C.I.L. III 8155 (Jahreshefte IV, Beiblatt Nr. 32)*, има вис. 2,15, шир. 0,86 и дебљину 0,32 м. У едикули стилизована розета. Натписно поље уоквирено, испод тога суд из кога излази винова лоза (сл. 34). Споменик је поставила Елија Максима своје мужу Аурелију Фаустинијану, заставнику IV легије, који је умро стар 32 године, пошто је служио 12 година у војсци, и својој кћери Фаустини која је живела свега једну годину и један месец.<sup>49</sup> Натпис гласи:

D(iis) M(anibus)  
AUR(elius) FAU  
STINIANUS  
SIG(ni) F(er) LEG(ionis) III  
FL(aviae) VIX(it) ANN(os)  
XXXII  
MIL(itavit) ANN(os) XII  
FAUSTI  
NA FIL(ia) VIX(it) AN  
N(um) I M(ensem) I  
AEL(ia) MAXIM(a) CONIUG  
I ET FIL(iae) V(ene) M(erentibus)

<sup>47</sup> М. М. Васић, *Годишњак СКА XXIV, 1910, 281.*

<sup>48</sup> Н. Вулић, *Споменик САН ХСVIII, 1941 до 1948, 5, бр. 9.*

<sup>49</sup> Н. Вулић, *Споменик САН ХСVIII, 1941 до 1948, 6—7, бр. 12.*

P(osuit) S(ibi)  
IPSA HERES

У београдској тврђави је нађен и један оштећени натпис са натписним пољем удубљеним и уоквиреним пластичним оквиром. Натпис се више не налази у Градском музеју у Београду, (сл. 35). Вис. 0,35 м, шир. 0,35 м, дебљ. 0,22 м.<sup>50</sup>

У питању је надгробна плоча једног римског војника. Професор Вулић овако реконструира тај натпис:

D(iis) M(anibus)  
SAC(rum)  
COR[n(elius) VICTOR(V)ixit]  
AN(nos)L[... MIL(itavit)]  
ANN(os)...

Из београдске тврђаве, где се више не налази, публикује проф. Вулић део



Сл. 36 — Горњи део римског надгробног споменика (Београд — Горњи град)

надгробне плоче од мрамора са једном претставом главе у калкану, и једном претставом људског попрсја у луку. Висина 0,93 м, шир. 0,87 м, дебљ. 0,30 м (сл. 36).<sup>51</sup>

<sup>50</sup> Н. Вулић, *Споменик САН ХСVIII, 1941 до 1948, 7, бр. 13.*

<sup>51</sup> Н. Вулић, *Споменик ХСVIII, 7, бр. 14.*

Веома су значајна два споменика палмирског типа, нађена у београдском граду, која публикује проф. Вулић.<sup>52</sup> Једно је високи рељеф од белог мрамора, вис. 0,51 м, шир. 0,43 м, дебљ. 0,24 м. Претстављено је попрсје једне особе са турбаном. Десно поред главе налази се и натпис. Споменик се чува у Народном музеју (сл. 37).



Сл. 37 — Део римског надгробног споменика (Београд — Горњи град)

Други споменик (сл. 38) такође од белог мрамора, претставља само главу са турбаном, нешто лепше украшеним. Висина 0,30 м.

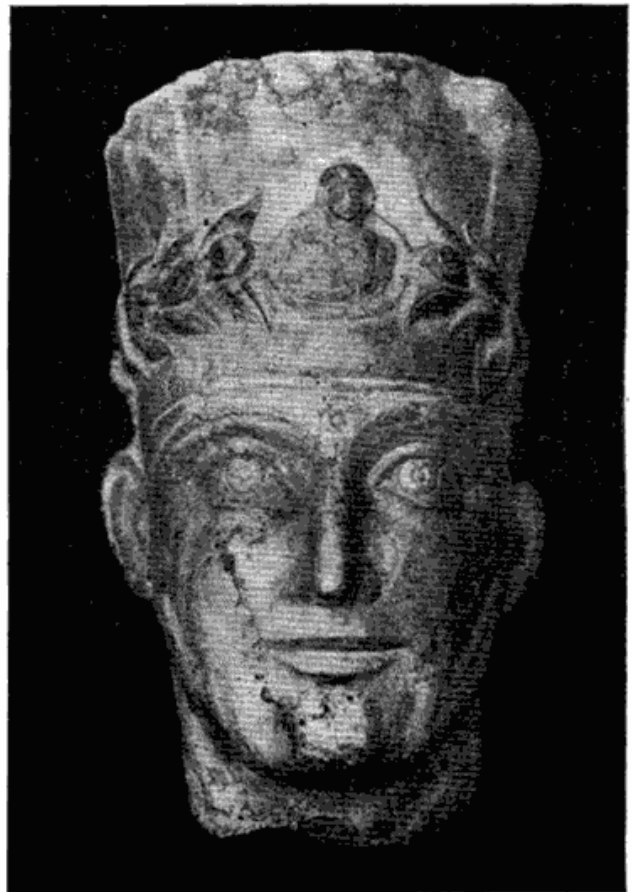
У тврђави је нађен и један орао од белог мрамора вис. 0,24 м, дебљ. 0,11 м.<sup>53</sup>

<sup>52</sup> Н. Вулић, *Споменик СКА LXXI*, 1931, 235, бр. 625—626.

<sup>53</sup> Н. Вулић, *Споменик СКА, LXXI*, 235 до 236, бр. 627.

Приликом копања темеља за зграду Географског института нађена је на дубини од 7 м испод површине „у једној рупи“ једна мермерна римска статуа без главе (сл. 39). Овде је нађено и више римског новца, као и један натпис који је уништен.<sup>54</sup>

Бајракли џамија в. Господар Јевремова улица.



Сл. 38 — Део римског надгробног споменика (Београд — Горњи град)

Приликом градње војничког стрелишта на Бањичком брду нађени су трагови спаљивања, више посуђа и новца. Новац припада Галијену и Клаудију II (III век н. е.). Не може се тачно рећи да ли је у питању спалиште или гробови са спаљивањем. Вероватно је међутим, да се они имају довести у везу

<sup>54</sup> Б. Сарија, *Старинар ПИС, III*, 159; *Годишњак СКА XXXIII*, 196—197.

са неким другим римским насељем, јер су сувише удаљени да би припадали некрополи Singidunum-a.<sup>55</sup>

Батал-цамија в. и ул. Косовска и Влајковићева.

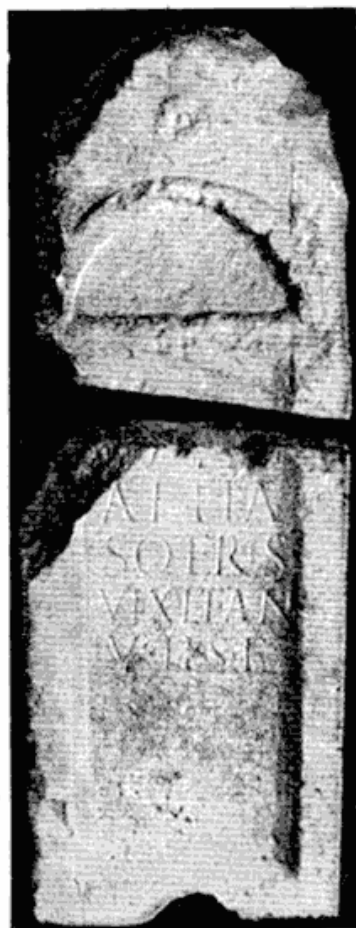
Приликом копања темеља за зграду Телефонске централе нађено је више објеката из римског доба. Тако

105, бр. 73), плочица за растирање боје, два бронзана суда и један оловни.<sup>56</sup>

Приликом копања темеља за Скупштину нађен је један камени саркофаг, опљачкан, са фрагментованим поклопцем, дужине 1,45 м, шир. 0,70 м, вис. са поклопцем 0,88 м. У саркофагу је нађено само неколико фрагмената



Сл. 39 — Римска камена статуа (Београд — Горњи град)



Сл. 40 — Римски надгробни споменик (Београд — Булевар Револуције 52)

се помиње један оловни саркофаг са новцем, затим један фрагментовани надгробни споменик са натписом, земљани судови, један жижак (вероватно се овде ради о истом жишку који публикује И. Милтнер-Зурунић из Народног музеја, који је нађен на Баталцамији. Уп. *Старинар* ИИС, VI, 1931,

<sup>55</sup> М. Ружић — М. Валтровић, *Старинар* VI, 3, 1889, 85—89, Т. VIII.

једног грубог суда. На истоме месту нађен је и орнаментирани део једног римског надгробног споменика, два суда и један жижак.<sup>57</sup>

Беле воде в. Жарково

Према Ф. Каницу нађени су код Ботаничке баште римски гробови.

<sup>56</sup> Б. Сарија, *Старинар* ИИС, III, 1924—1925, 160.

<sup>57</sup> М. М. Васић, *Годишњак СКА*, XXI, 1907, сеп. 56; XXII, 1908, сеп. 24.

О њима писац не даје никаквих ближих података.<sup>58</sup>

У Бранковој улици бр. 16 нађена је надгробна плоча од пешчара, на имању штампара Сладековића (1931 године), коју публикује Н. Вулић.<sup>59</sup> Плоча је била пренета у Народни музеј. Вис. 1,55 м, шир. 0,75 м. У полукружној ниши израђено је људско попрсје. Натпис на плочи коју је Валерије Лонгин поставио свом умрлом сину Валерију Максимину, гласи:

D(is) M(anibus)  
G VAL(erius) MA  
XIMINUS  
VIX(it) AN(nis) XIII  
VAL(erius) LONGI  
NUS PA(ter) FI(lio) V  
ENE MERIT[o]

Са истог локалитета публикује проф. Вулић још једну фрагментовану плочу од пешчара вис. 2 м, шир. 0,80 м, дебљ. 0,30 м.<sup>60</sup> И овде се ради о једној надгробној плочи коју је једном римском ислуженом војнику поставила његова жена. Натпис гласи:

D(is) M(anibus)  
praenomen, nomen] CRES  
CENS] SCUP(is)  
VET(eranus) LEG(ionis)  
III F(laviae) F(elicis)  
e]X EQ(uite)  
MILIT] AV(it)  
annis] XXV VIX(it)  
a] NNIS XLV PE  
TRONIA SECUN(da)  
HER(es) CONIUG(i)  
B(ene) M(erenti) P(osuit)

Од ових и других плоча била је сagraђена гробница која се по новцу Аурелијана и Клаудија II може датирати у III век н. е.

Према инвентару Народног музеја, овде је нађен и један недовршен римски надгробни споменик.

<sup>58</sup> F. Kanitz, *Königreich Serbien I*, Leipzig 1904, 6.

<sup>59</sup> Н. Вулић, *Споменик СКА LXXI*, 234, бр. 623.

<sup>60</sup> Н. Вулић, *Споменик СКА LXXI*, 234, бр. 624.

Према податку из инвентара Народног музеја нађена је у Браће Југовића улици, на месту „Булевар код Пашоне“ (данашњи биоскоп „Балкан“), једна бронзана кашика.<sup>61</sup>

Браће Недића, в. Булевар Револуције 72—78.

Булевар код Пашоне, в. Браће Југовића улица.

Са Булеваром Револуције поклапа се отприлике траса старог римског пута за Костолац — Viminacium. Свде су нађени многи римски надгробни споменици који су свакако били у близини овога пута.

Професор Васић помиње да су у овој улици 1907 године нађене две римске гробнице које су раније биле опљачкане, а поред њих и део неког украшеног каменог постоља. Године 1909 помиње исти писац, опет без ближе ознаке локалитета, да су нађена три орнаментисана камена споменика.<sup>62</sup>

У овој улици нађена су и два култна касноантичка рељефа од којих је један мраморни а други оловни. Ближа ознака локалитета недостаје.<sup>63</sup>

На месту старе Фишегциске чаршије (између улица Милоша Великог и Бориса Кидрича) нађене су 1888 године, према податку из инвентара Народног музеја, једна камена фигура лава, део надгробног споменика, и једна античка сребрна кашика.<sup>64</sup>

Године 1884 откривена је овде једна гробница од опека у којој је нађена једна кутијица од златног лима цилиндричног облика, са остацима миришљаве материје, поред неколико комада римског новца.<sup>65</sup>

На Булевару Револуције 52, нађен је године 1947 један надгробни споменик (сл. 40) који је пренет у Му-

<sup>61</sup> Стари инвентар Народног музеја бр. 1437.

<sup>62</sup> М. М. Васић, *Годишњак СКА*, XXI, 1907, 308; XXIII, 1909, 184—185.

<sup>63</sup> М. Грбић, *Годишњак СКА*, XLIII, 1934, 248.

<sup>64</sup> Стари инвентар Народног музеја бр. 1878.

<sup>65</sup> М. Валтровић, *Старинар* I, 1, 1884, 43—44.



Сл. 41 — Римско посуђе (Београд — Булевар Револуције 72—78)

зеј града Београда. Вис. 1,71 м; дебљ. 0,26 м. У натпису се каже: „Овде почи- ва Атија кћи Сотерова, која поживе пет година“. Натпис гласи:

D(iis) M(anibus)  
ATTIA SOTERIS  
VIXIT ANNOS V  
H(ic) S(ita) E(st)

Име Attia јавља се доста често на споменицима у Мезији. Име оца, ме- ђутим, свакако указује на странца, Гр- ка или неког источњака.

Приликом копања темеља за згра- ду на Булевару Револуције 72—78 нађено је много објеката из рим- ског доба: једна камена сфинга, римске керамике (сл. 41—43), стакла, једна ур- на са остацима спаљеног покојника (сл. 44), римски новац. На истом месту ис- копана је и једна гробница састављена од 6 камених блокова (сл. 45) са нов- цем Галијена, Салонине, Филипа Ара- бљанина и Клаудија II, као и једним златником императора Галијена, једном златном гривном, једним златним пр-



Сл. 42 — Римско посуђе (Београд — Булевар Револуције 72—78)



Сл. 43 — Римска дечја играчка из гроба  
(Београд — Булевар Револуције 72—78)

стеном са стакленом пастом уместо камена, двама стакленим боцама, двама коштанним украсним иглама, једном бронзаном иглом за шивење и једном ниском ћилибара (сл. 46). Гробница се може датирати у крај III или почетак IV века.<sup>66</sup>

На углу Булевара Револуције и Браће Недића улице, на имању Милана Димића 1913 године, нађена је у дворишту камена фигура лава, вероватно део неког надгробног споменика.<sup>67</sup>

Западно од старог тркалишта, негде око данашњег Правног факултета, на месту званом Селиште, откопане



Сл. 44 — Римска урна из гроба  
(Београд — Булевар Револуције 72—78)

су две римске гробнице од опека. У једној су нађена три крчага, док је у другој нађена огрлица од сребрне жице.<sup>68</sup>

На Булевару Револуције преко пута Универзитетске библиотеке, нађена је за време I Светског рата надгробна плоча од кречњака, са уоквиреним натписним пољем и горњим делом са пластичним претставама делфина (сл. 47).<sup>69</sup>

Надгробни споменик подигао је неки Хијеракс, роб своје сапатнику, који је заједно са њим робовао. У њему се изражава жаљење за домовином коју покојник није више видео, јер је смрт ослободила његово смртно тело од ropства. Натпис је на грчком језику и гласи:

ΞΕΝΟΥ ΤΑΦΑΝ ΤΑΝ-  
ΔΕ ΕΙΣΟΡΑΤΕ ΟΡΕΟ-  
ΚΟΜΟΥ . ΑΔΑΣ Δ' ΕΠΕ-  
ΣΚΙΑΣΕΝ ΑΡΠΑΣΕΝ  
5 ΤΕ ΜΟΥ . ΧΕΡΟΝ Α-  
Π' ΑΥΤΟΝ ΗΝΙΑΣ ΣΥΝ-  
ΟΡΙΔΩΝ . ΠΑΤΡΑΣ Τ' Ε-  
ΠΕΦΘΟΝΗΣΕΝ ΕΙΣΙ-  
ΔΕΙΝ ΠΕΔΩΝ . ΚΙΒΥ  
10 ΡΑΣ ΠΟΘΗΤΑΣ ΔΟΥΛΙ-  
ΚΑΣ ΤΕ ΕΦΕΡΙΨΑΣ  
ΦΑΤΝΑΣ ΕΛΕΥΘΕ-  
ΡΟΣΕ ΣΩΜΑ ΘΑΝΑ-  
ΣΙΜΟΥ .  
15 ΤΗΝ ΣΤΗΛΗΝ ΑΝΕ-  
ΘΗΚΕ ΙΕΡΑΣ ΣΥΝΔΟΥ-  
ΛΟΣ ΥΠΑΡΧΩΝ .

Према податку Н. Жупанића, приликом радова на канализацији, откривени су у Васиной улици, према Универзитету и згради Народног музеја римски гробови.<sup>70</sup>

Приликом дограђивања зграде Универзитета нађена је једна римска опека са жигом.<sup>71</sup>

<sup>66</sup> Д. Гарашанин, *Музеји* I, 1948, 122 и д.

<sup>67</sup> М. Васић, *Годишњак СКА XXVII*, 1913, 278—279.

<sup>68</sup> М. Валтровић, *Старинар* I, 1, 1884, 43.

<sup>69</sup> Н. Вулић, *Споменик СКА*, LXXI, 1931, 8, сл. 8.

<sup>70</sup> Н. Жупанић, *Годишњак СКА XXIII*, 1909, 208.

<sup>71</sup> М. Васић, *Старинар* Н. Р. II, 1907, додатак, 26; *Годишњак СКА XXI*, 1907, 301.



На углу Васине улице и Студентског трга, на дубини од око 1 м испод површине земље трга, на месту бивше кафане „Македоније“ откривен је 1948 год. римски под од плочица. Плочице су од печене земље, и биконкавног облика.

Из Васине улице 3 и 3а има Музеј града Београда више фрагмената финије и грубље римске керамике.

Висока, в. Фрушкогорска улица.

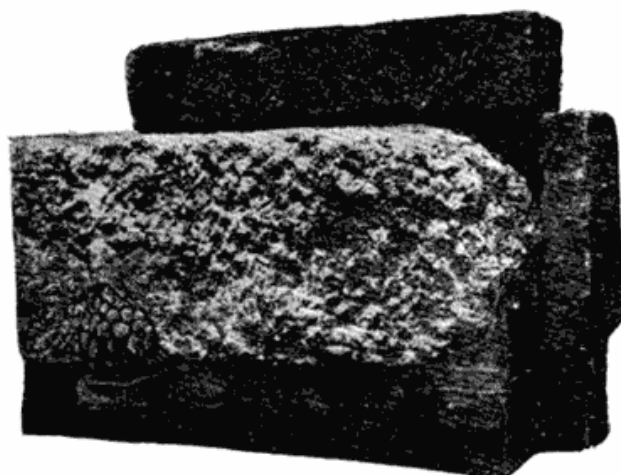
У Вишеградској улици, без ближе назнаке локалитета, нађена је фигура Херакла са дететом (Телефом?) од белог мрамора, набављена 1933 године за народни музеј (сл. 48).<sup>72</sup>

У Вишњићевој 6, на имању Алексе Викторовића, 1910 године нађен је један камени римски саркофаг. Један његов део био је, како каже проф. Васић, употребљен за једну каснију римску гробницу која је порушена и опљачкана.<sup>73</sup>

Влајковићева улица, в. Моше Пијаде. В. такође и Косовска.

<sup>72</sup> М. Грбић, *Годишњак СКА* XLII, 1933, 261.

<sup>73</sup> М. Васић, *Годишњак СКА* XXIV, 1910, 277.

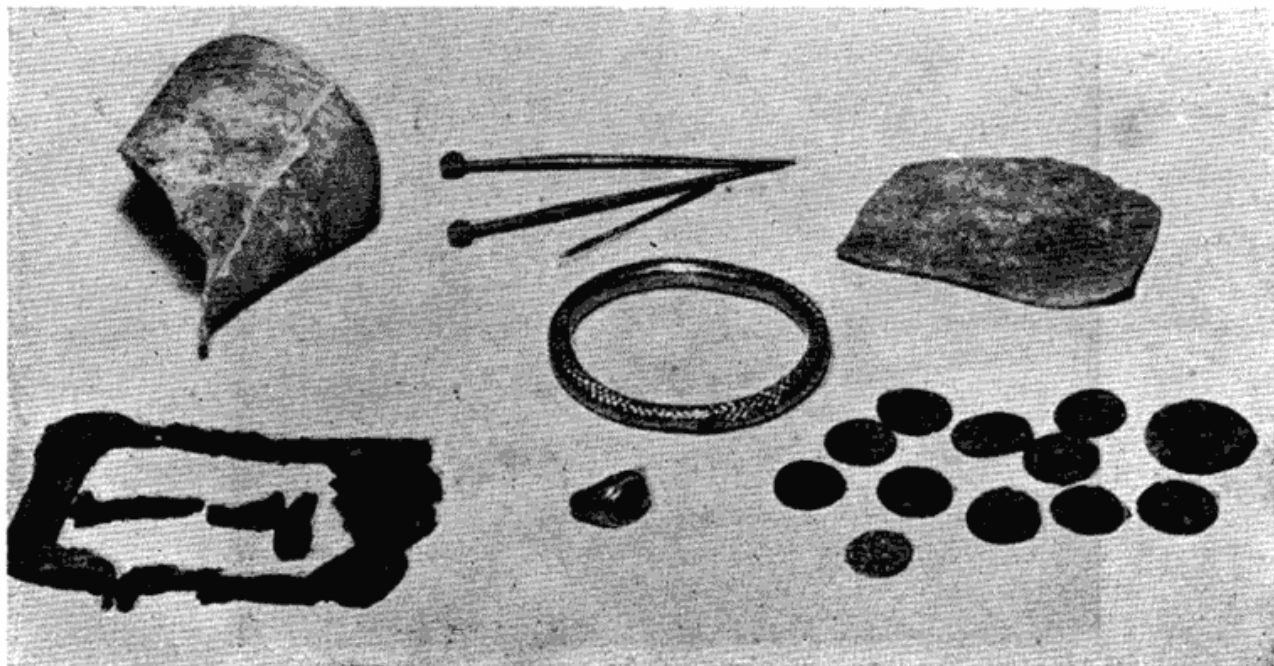


Сл. 45 — Римски гроб од камених плоча (Београд — Булевар Револуције 72—78)

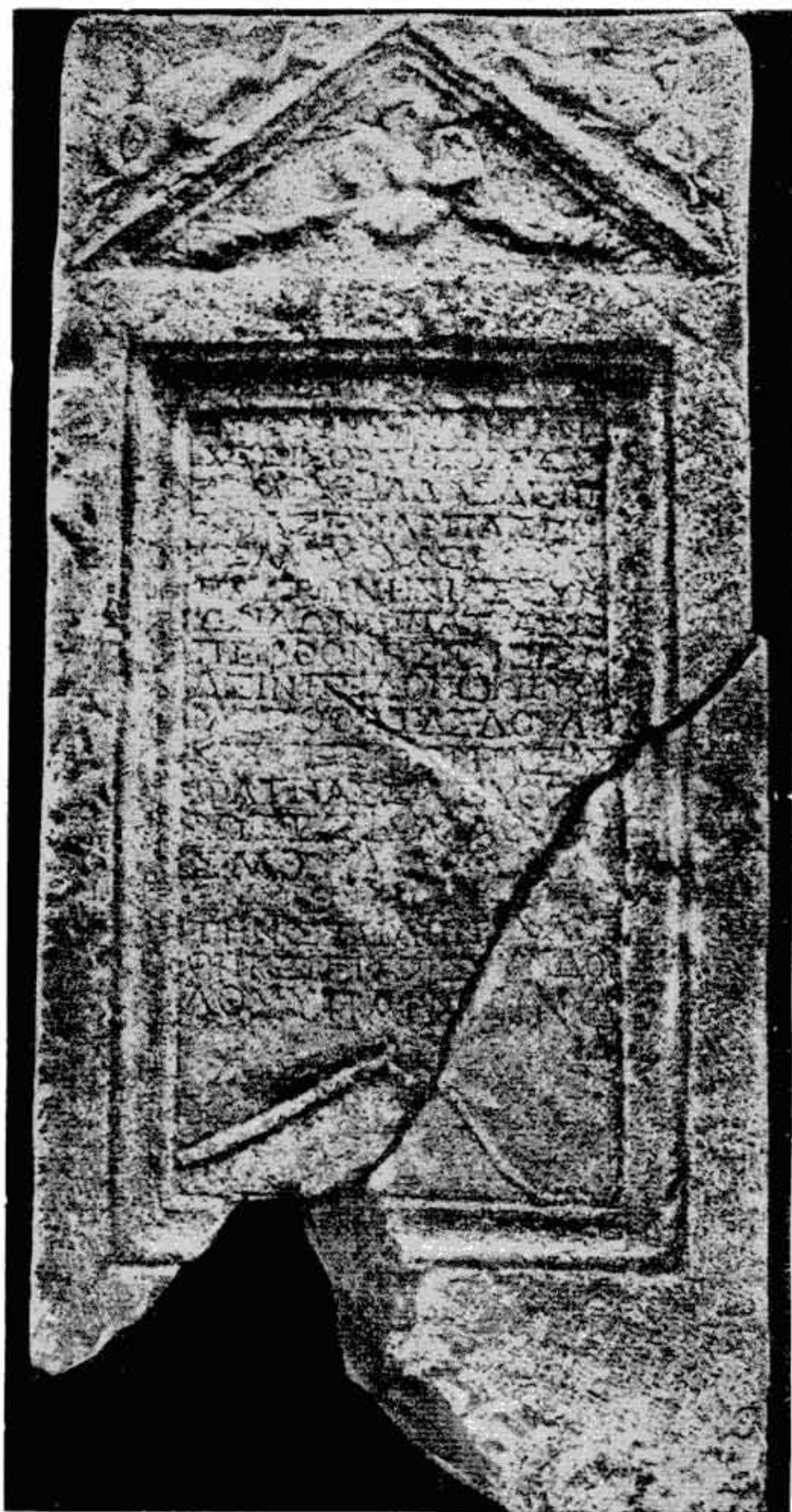
Војничка, в. Капетан Мишина улица. В. и Г. Јевремова.

На Врачару, у кући Чеде Мијатовића нађена је једна римска гема са претставом орла и два генија, као што се може видети из инвентара Народног музеја.<sup>74</sup>

<sup>74</sup> Стари инвентар Народног музеја, бр. 1437.



Сл. 46 — Предмети из римског гроба сл. 45 (Београд — Булевар Револуције 72—78)



Сл. 47 — Римски надгробни споменик са грчким натписом  
(Београд — Булевар Револуције)



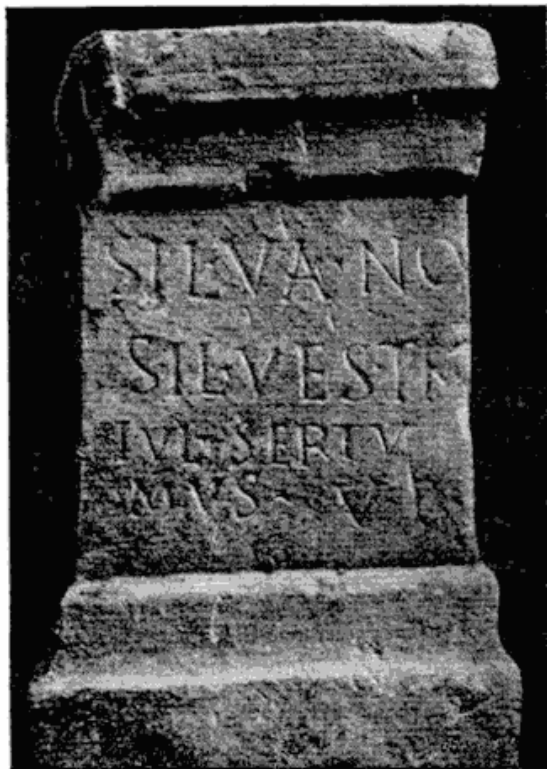
Сл. 48 — Римска статуа, Херакле и Телеф  
(Београд — Булевар Револуције)

Године 1890, приликом копања бунара, нађена је, према податку из старог инвентара Народног музеја једна римска ара са натписом.<sup>75</sup>

Мих. Валтровић публикује једну римску ару од кречњака, са натписом који је делимично истрвен. Натписно поље имало је димензије 32 x 25 см. Споменик је био пренет у Народни музеј.<sup>76</sup>

Са Врачара публикује проф. Вулић једну ару од кречњака вис. 0,47 м, шир. 0,24 м, дебљ. 0,25 м са натписом (сл. 49).<sup>77</sup> Натпис је издат у С. I. L. III, 6304. Из њега се види да је овај жртвеник поставио богу Силвану неки Јулије Септим (име је погрешно написано Сертум, што Вулић исправља). Натпис гласи:

SILVANO  
SILVESTRI  
IUL(ius) SERTU  
MUS V(otum)  
P(osuit)



Сл. 49 — Римски вотивни споменик (Београд — Врачар)

Горња Јованова, в. Господар Јевремова улица.

Према податку из инвентара Народног музеја нађена је код Бајрак цамије у Господар Јевремовој улици једна камена фигура која претставља главу пса.<sup>78</sup>

У Господар Јевремовој 41 нађен је један архитрав који публикује Н. Вулић (сл. 50).<sup>79</sup> Архитрав је нађен 1935 године али је доцније нестао. Натпис показује да је војник IV легије по имену Луције Валерије Кресценцио извршио завет богињи Хекати, божанству са три тела које живи на раскршћима. Вулић овако чита тај натпис:

DEAM HECATEN TRIVI  
AM TRIFORMEM VAL(erius) CR  
ESCENTIO MIL(es) LEG(ionis) IIII  
FL(aviae) MA  
XIMINAE SIBI ET SUIS P(osuit)  
L(ibens) M(erito)

На углу Господар Јевремове и Војничке (Капетан Мишине) улице нађен је 1888 године један мали жртвеник од кречњака посвећен Јупитру.<sup>80</sup> Натписно поље било је димензија 0,27 м x 0,26 м. Жртвеник се налазио између два зидана ступца.

Натпис гласи:

I(ovi) O(ptimo) M(aximo)  
C VAL  
SECUN  
DINUS  
IUS S(u)

На истом месту, како наводи Мих. Валтровић, нађено је и 15 малих жижака од печене земље.

<sup>75</sup> Стари инвентар Народног музеја бр. 1911.

<sup>76</sup> М. Валтровић, *Старинар* VII, 2, 1890, 55—56.

<sup>77</sup> Н. Вулић, *Споменик СКА LXXI*, 7—8, бр. 7.

<sup>78</sup> Стари инвентар Народног музеја бр. 596.

<sup>79</sup> Н. Вулић, *Споменик САН XCVIII*, 1941 до 1948, 4, бр. 7.

<sup>80</sup> М. Валтровић, *Старинар* V, 2, 1888, 50.



Сл. 50 — Римски вотивни натпис (Београд — Господар Јевремова 41)

Године 1890, откривене су на имању професора Љубе Ковачевића у Јевремовој бр. 3, бившој Горњој Јовановој, две римске зидане гробнице, вероватно опљачкане.<sup>81</sup> Као заклопац на једној од њих служила је једна плоча од кречњака са неког другог гроба, вис. 2,3 м, шир. 1 м, дебљ. 0,30 м. Плоча је била орнаментисана, са женским и мушким попрсјем, и била је поклоњена Народном музеју. На овој плочи постоји натпис који казује да је ветеран IV легије Публије Елије Дионизије поставио на гроб своје умрле жене Ларсиније. Тај натпис гласи:

D M  
LARSINIA IN  
GENUA VIXIT  
ANIS XXXX P AEL  
DIONYSIUS VE  
LEG III F EX SI CO  
NIUGI BENE  
MERENTI POS

На истом месту нађено је 1885 године једно бронзано звонце и један земљани калуп за истискивање пластичних укра-

<sup>81</sup> М. Валтровић, *Старинар* VII, 4, 1890, 114—116.

са на земљаним судовима. Објекти су из римског доба.<sup>82</sup>

Приликом радова на канализацији нађен је на Грантовцу један римски бронзани новац Константинов.<sup>83</sup>

У Далматинској улици, на месту старог јеврејског гробља, нађен је један римски споменик са именом императора Диоклецијана. Споменик је пренет у Народни музеј.<sup>84</sup>

Делиска чесма, в. Кнез Михајлова улица.

На углу Делиске и Ускочке улице нађен је један римски жртвеник од белог мермера, богато орнаментисан. Жртвеник је 1932 године пренет у Народни музеј. Вис. 1,20 м, ш. пред. стр. 1,18 м, ш. обе бочне стране 0,73 м. Релефне декорације налазе се на три стране жртвеника. Све су оне уоквирене једним венцом са биљним орнаментима, док је на четвртој страни био натпис, који је потпуно истрт, као и венац који га је ограничавао. Претстав-

<sup>82</sup> М. Валтровић, *Старинар* II, 3, 1885, 98.

<sup>83</sup> Д. Карапантић, *Годишњак СКА* XXX, 1901, 204.

<sup>84</sup> Стари инвентар Народног музеја бр. 3401.



Сл. 51 — Римски надгробни споменик  
(Београд, угао Ускочке и Делиске улице)

љена су на првој страни два министранта са обредним предметима који служе за жртвовање: врчем, зделом и кутијцом. На другој страни претстављен је ован, обавијен траком и спремљен за жртвовање, иза кога стоји свештеник са ножем. На трећој страни претстављен је во такође свечано обавијен траком и припремљен за жртвовање, а иза њега опет свештеник са секиром (сл. 51, 51а, 51б).<sup>85</sup>

Дечанска ул. в. Едварда Кардеља.

Године 1907 купио је Народни музеј фрагменат руке од лакта до прстију, која припада једној бронзаној фигури натприродне величине. Фрагменат је

<sup>85</sup> Н. Вулић, *Споменик СКА LXXV*, 1933, 5—8; Ј. Петровић, *Старинар ППС*, VIII—IX, 1933—1934, 313—317; *Годишњак СКА*, XLI, 1932, 218—219.

нађен приликом рада на канализацији у Добрачиној улици.<sup>86</sup> Ближе ознаке локалитета нема.

Из Добрачине улице потичу и два римска надгробна споменика нађена 1934 год. на имању Црвеног Крста, који су поклоњени Народном музеју.<sup>87</sup>

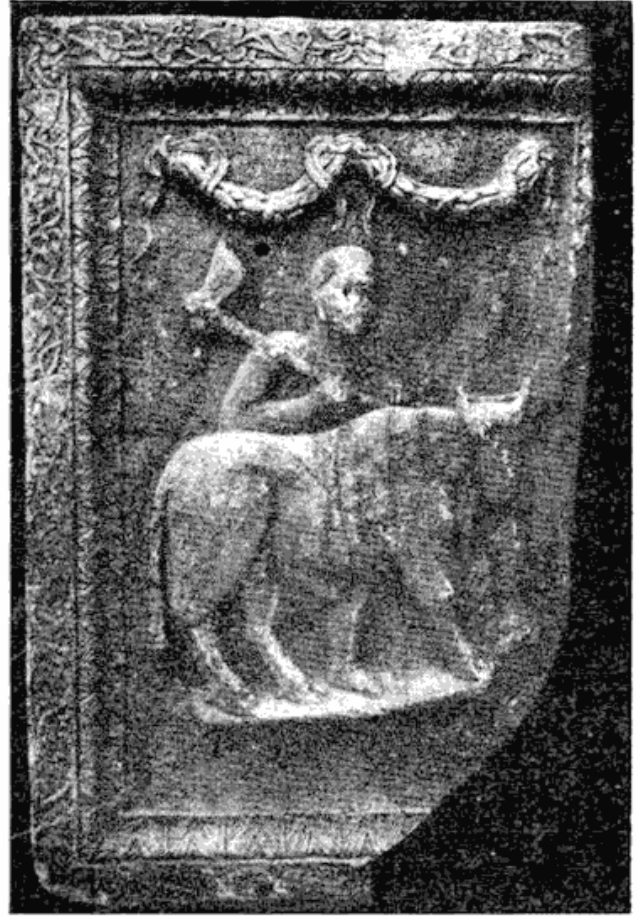
Приликом копања темеља за зграду у Добрачиној 5 нађене су 1947 год. опеке из римског доба.

У Музеју града Београда налазе се фрагменти римске керамике из Добрачине 7.

У Добрачиној 9 нађено је 1947 год. шиљато дно једне велике римске амфоре жућкасте боје.

<sup>86</sup> М. Васић, *Годишњак СКА XXI*, 1907, 302.

<sup>87</sup> В. Петковић, *Годишњак СКА XLIII*, 1934, 242—243.



Сл. 51а и 51 б — Рељефне декорације на странама римског надгробног споменика (сл. 51)

На Дорћолу, без ближе ознаке локалитета, нађена је римска гема од прозачног карнеола, са претставом коња у трку.<sup>88</sup>

Из Доситејевог улице бр. 1 и бр. 2 налази се у Музеју града Београда неколико фрагмената римске керамике.

На углу Доситејевог и Васиневог улице констатовано је архитекта Штаудингерове остатке римског пута, вероватно оног који је водио за *Viminacium*. Његов цртеж овога објекта чува се у Музеју града Београда (сл. 52, а б).

Дубровачка улица, в. 7 јула.

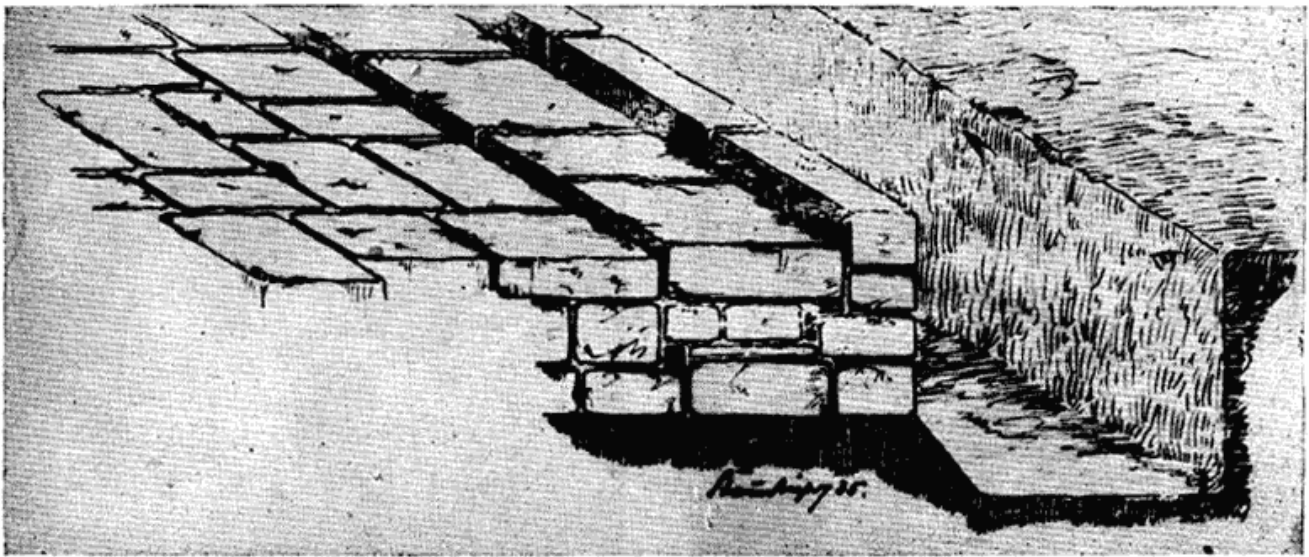
Професор Вулић публикује једну надгробну плочу од кречњака нађену пре више година, у дворишту бравара

Д. Младеновића (1909 г.) у Едварда Кардеља бившој Дечанској бр. 37.<sup>89</sup> Плоча има вис. 1,12 м, шир. 0,10 м (sic!), дебљ. 0,27 м са уоквиреним натписним пољем, димензија 0,76 м x 0,69 м.

Мвшко име DEC(urioni) M(unicipii),  
 VIX(it) ANN(is) XXV [et]  
 C(aii) CA [S] II(M dat) S(exto?)  
 VIX [it] A [nnis]  
 ET FIRMO [v] I [xit]  
 ANNIS III [f] ILIUS  
 EORUM CASSIA  
 FIRMA FILIA [h] E  
 RES PARENTIBUS  
 B(ene) M(erentibus) P(osuit)

<sup>88</sup> М. Валтровић, *Старинар* VI, 4, 1889, 115.

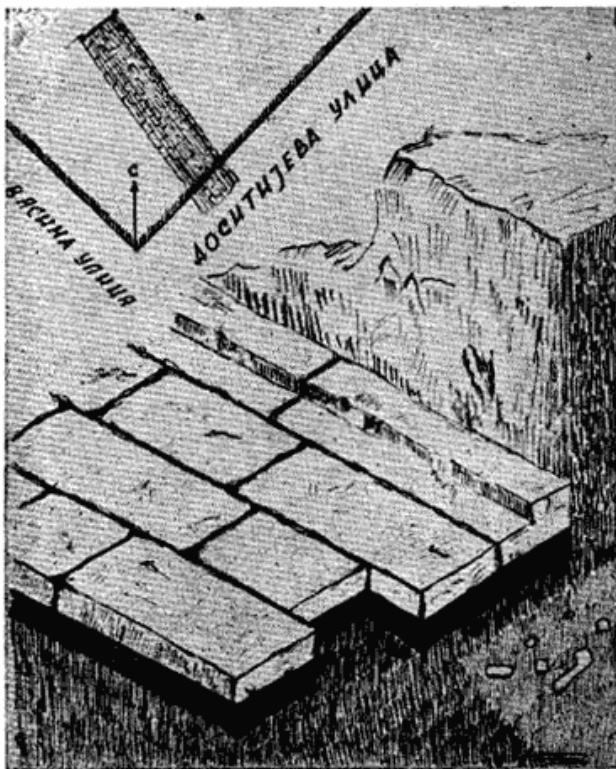
<sup>89</sup> Н. Вулић, *Споменик СКА XLVII*, 1909, 142—143.



Сл. 52 — Део конструкције римског пута (Београд, угао Васине и Доситејевог улице)

У улици Едварда Кардеља откривена је једна гробница од опеке. Опеке су пренете у Народни музеј.<sup>90</sup>

<sup>90</sup> Ј. Петровић, *Политика* 2. IV. 1933.



Сл. 52а — Део конструкције римског пута (Београд, угао Васине и Доситејевог улице)

У Жаркову, непосредно изнад Белих Вода, приликом трасирања пута, откривена је једна камена фигура лава. Фигура је пребијена на пола, иначе је код ње у приличној мери изведена стилизација у претстави. Дуж. 0,40 м, висина 32, односно 17,5 см. Инв. Музеја града Београда бр. 1074.

Железничка колонија, в. Раковица.

Железничка улица, в. Штромајерова.

Кућа Живановића, в. Чубура.

Према подацима из старог инвентара Народног музеја, приликом копања темеља за зграду лекарске коморе на Зеленом Венцу, откривено је 4,5 кг. касноримског новца.<sup>91</sup> Ближи подаци о условима овога налаза нису дати. Новац припада V веку н.е.

На углу Змај Јовине (раније Кнегиње Љубице и Болеслава Бјерута) и Симине улице нађен је 1928 године један жртвеник из доба Александра Севера који је пренет у Народни музеј.

У Змај Јовиној улици, на имању Душана Гавриловића, нађен је према податку Ј. Петровића, неопљачкан мали саркофаг који је пренет у музеј.<sup>92</sup>

<sup>91</sup> Стари инвентар Народног музеја бр. 3512.

<sup>92</sup> Ј. Петровић, *Годишњак СКА XXXVIII*, 1928, 202—203.



Такође на углу Симине и Змај Јовине, откривен је приликом земљаних радова 1948 године, део римског хипокауста. Очувано је било 12 стубића са по 11 опека квадратног облика. Један стуб пренет је у Музеј града Београда (сл. 53, 53а).

Из инвентара Народног музеја види се да је на месту куће Капетановића (1899 године) нађено више земљаних судова и бронзаних објеката.

При копању темеља за кућу бр. 30 у Змај Јовиној улици, нађено је према податку Ђ. Бибе попрсје једне женске фигуре.

У Музеју града Београда налази се по неколико примерака римске керамике из Змај Јовине улице бр. 22, 34 и 62.

Из Иван Бегове улице бр. 6, 9 и 19, налази се у Музеју града Београда већи број фрагмената римске керамике коју је скупио архитекта Штаудингер.

Јадранска банка, в. Трг Републике.



Сл. 53 — Римски хипокауст (Београд, угао Симине и Змај Јовине улице)



Сл. 53а — Римски хипокауст (Београд, угао Симине и Змај Јовине улице)



Сл. 54 — Римска глава девојке  
(Београд — Кнез Михаилова 35)

Калемегдан, в. Тврђава.

Године 1924 откупљена је за Народни музеј једна камеја у златном оквиру, нађена приликом копања темеља за зграду у једној римској гробници у Капетан Мишиној улици бр. 6. На камеји се налази претстава женске главе. Гроб је датиран по новцу императора Флоријана у другу половину III века н.е.<sup>93</sup>

У Кичевској улици, између И. Милутиновића и Кумановске, лежао је до 1944 године један антички коринтски капител.<sup>94</sup>

Кнеза Лазара улица, в. и Дубровачка.

У улици Кнеза Лазара на углу, на имању проф. Петровића, нађена је једна профилирана ара од кречњака коју публикује проф. Вулић.<sup>95</sup> Висина износи 0,80 м, шир. 0,25 м, и дебљ. 0,27 м. Ара је пренета у Народни музеј. Овај жртвеник посветио је Јупитру највишем и најбољем за добро своје и својих укућана, неки Аурелијус Кресценцио, по занимању каменорезац. Натпис на овоме жртвенику гласи:

I(ovi) O(ptimo) M(aximo) P(aterno)  
AUR(elius) CRE  
SCENTIO  
LAP [i] DAR [IU?  
S PRO SALUT  
E SUA  
ET SUORUM

На углу Кнез Михаилове и Бука Караџића, код Делиске чесме, приликом копања темеља за Панђелову кућу, нађена је, према подацима из старог инвентара Народног музеја, једна женска фигура од теракоте из римског доба.<sup>96</sup>

Године 1921, приликом копања темеља за Прву хрватску штедионицу у Кнез Михаиловој 42, откривено је 150 комада сребрног римског новца,

који је дат као поклон Народном музеју. Ближи подаци о околностима наласка нису дати.<sup>97</sup> Вероватно се ради о остави.

Године 1929 откривена је, у Кнез Михаиловој 43, једна римска женска мермерна глава у природној величини, која, како каже Ј. Петровић, претставља одличан римски рад (сл. 54).<sup>98</sup>

Књегине Љубице, в. улица Змај Јовина.

У Кондиној улици, на имању Владе Миленковића, нађен је приликом копања јаме у дворишту 1887 године саркофаг од кречњака димензија 1,75 м x 0,76 м, вис. 0,69 м. Натпис је био на једној ужој страни, и на једном крају заклопца на четири воде.<sup>99</sup>

D M

IUL VICTORINO FLOR  
VIXIT ANN V DIEMV NO  
IUL FLORIANUS LEG  
III FL ET VICTORINA  
FILIO CARISSIMO

Натпис на заклопцу гласи:

e c(?)  
VRI  
O

Музеј града Београда има више примерака римске керамике са Косанчићевог Венца бр. 2 и бр. 3, коју је сакупио архитекта Штаудингер.

Косовска улица в. Моше Пијаде; в. Таковска.

На углу улице Краља Милутина и Пролетерских Бригада, приликом копања темеља 1947 године, нађено је више примерака античке керамике и један бронзани новац Августов. Објекти се налазе у Музеју града Београда.

Године 1948 нађено је у улици Мајке Јевросиме бр. 35 четири римске гробнице од опека, са неколико

<sup>93</sup> В. Сарија, *Годишњак СКА XXIII*, 1924, 195.

<sup>94</sup> Податак М. Гарашанина.

<sup>95</sup> Н. Вулић, *Споменик СКА LXXI*, 1931, 6, бр. 3.

<sup>96</sup> Стари инвентар Народног музеја бр. 506.

<sup>97</sup> В. Петковић, *Годишњак СКА XXXI*, 1922, 131.

<sup>98</sup> Ј. Петровић, *Годишњак СКА XXXVIII*, 1929, 238.

<sup>99</sup> М. Валтровић, *Старинар*, VI, 1, 1887, 28.

примерака керамике и новца Антонина Пиа. Према томе налаз се може датирати у II-III век н.е.<sup>100</sup>

Кафана Македонија, в. Васина улица.

Према податку који даје Каниц налажени су у Македонској улици римски гробови.<sup>101</sup>



Сл. 55 — Римски жижак  
(Београд — Роспи Ђуприја)

На углу Македонске и Нушићеве улице, на имању Јована Смедеревца (1901 године), нађен је један саркофаг са натписом, који објављују Ладек, Премерштајн и Вулић.<sup>102</sup> Натпис гласи:

M NER PLOTO VIX ANN  
V DIES LVII  
MULP TROPHIMUS AUG  
F O O DEC M SING E  
CLAUDIA VALENTINA FILO

Године 1926 наишло се у улици Максима Горког 85, бившој Престолонаследника Петра, на остатке римског пода и канализације.<sup>103</sup>

Код Малог Мокрог Луга, на брежуљку северно од села установио је Каниц остатке римског утврђења — кастела мањих димензија, који сматра да је Mutatio ad Sextum. Исти писац на-

<sup>100</sup> Д. Гарашанин, *Музеји* II, 148—150, сл. 5—6, план 2.

<sup>101</sup> F. Kanitz, *Königreich Serbien* I, Leipzig 1904, 6.

<sup>102</sup> E. Ladek, A. Premerstein, N. Vulić, *Jahreshefte* IV, 1901, Sp. 128—129.

<sup>103</sup> Б. Сарија, *Годишњак СКА* XXXV, 1926, 305.

шао је и трагове пута који је водио од Сингидунума за ову станицу.<sup>104</sup>

Године 1911 нађена је у Влајковићевој улици (б. Моше Пијаде) једна римска надгробна плоча, која је поклоњена Народном музеју. Ближе место налаза није означено.<sup>105</sup>

На углу Косовске и Влајковићеве, приликом копања темеља за зграду која се на том месту подизала, откривена је 1948 године једна римска гробница од опеке. Гробница је била делимично уништена зидом неке зграде која се некада овде налазила. У гробници је нађен један жижак са претставом лава на дискосу.<sup>106</sup>

Нушићева (б. Пашићева) в. Македонска улица.

<sup>104</sup> F. Kanitz, *Königreich Serbien* I, Leipzig 1904, 128; Уп. и Исти, *Römische Studien*, Wien 1889, 6.

<sup>105</sup> М. М. Васић, *Годишњак СКА* XXV, 1911, 278.

<sup>106</sup> Д. Гарашанин, *Музеји* II, 150, сл. 7, пл. 3.



Сл. 56 — Римски споменик  
(Београд, угао улице 7 Јула и Кнеза Лазара)



Сл. 57 — Натпис са римског купатила (Београд — стара Богословија)

У улици Персе Миленковић бр. 13 нађен је приликом обрађивања врта један златан Августов новчић.

Године 1924 откривен је у Пожаревачкој 32, на имању Зарија Старчевића, један оловни саркофаг, дужина 1,80 м, шир. 0,40 м, вис. 0,35 м. Саркофаг је био постављен на лежиште од опека. У њему је нађено више објеката: новац Филипа Млађег (III век н.е.), плави камен за накит, један жижак, једна златна гривна, три фрагментована суда и фрагментована бронзана кутијица за мирис. Објекти су дати на поклон Народном музеју, док се саркофаг распао (?).<sup>107</sup>

Године 1926 нађен је у Поп Лукиној улици бр. 1 један новац императора Нумеријана.<sup>108</sup>

<sup>107</sup> Б. Сарија, *Годишњак СКА XXXIII*, 1924, 197; *Старинар III*. III, 1924—1925, 160.

<sup>108</sup> Б. Сарија, *Годишњак СКА XXXV*, 1926, 314.

Кафана Престолонаследник, в. Чика Љубина улица.

Престолонаследника Петра улица, в. Максима Горког.

Из данашње улице Првог Маја бр. 9 набављен је за Народни музеј 1926 године део једног надгробног споменика од кречњака са претставом два лава и цистом у средини.<sup>109</sup>

Године 1924 нађен је код железничке колоније у Раковици један римски камени суд-муљало.<sup>110</sup>

Године 1913 нађен је у Раковичкој шуми један римски прстен од црвеног камена.<sup>111</sup>

Палата Риунионе, в. Трг Републике.

<sup>109</sup> Б. Сарија, *Годишњак СКА XXXV*, 1926, 304.

<sup>110</sup> М. Грбић, *Годишњак СКА XLIII*, 1934, 279.

<sup>111</sup> М. М. Васић, *Годишњак СКА XXVII*, 1913, 279.



Сл. 58 — Римски надгробни споменик  
(Београд — Симића 32)

Код прве циглане код Роспи Ђу-  
прије нађен је један римски жижак  
(сл. 55), у близини једне римске гроб-  
нице сличне по начину градње оној от-  
кривеној 1947 године на углу Браће Не-  
дића и Булевару Револуције (в. Буле-  
вар Револуције 72). За датирање овог  
објекта нема довољно података, јер не-  
мамо никаквих података о месту нала-

за осталих објеката, од којих је један  
суд касно-античког периода покривен  
светлозеленом глеђи. Према аналогија-  
ма можда се може датирати у III-IV  
век. Објекат се чува у Музеју града  
Београда, инв. бр. 1075.

На углу улице Седмог Јула  
(старе Дубровачке) и улице Кнеза  
Лазара, приликом копања темеља за  
зграду Народне банке, нађено је више  
објеката из римског периода. Тако је на  
томе месту према подацима из старог  
инвентара Народног музеја нађено ше-  
снаест фрагмената мраморних статуа.

Према податку М. Валтровића, на-  
ђен је 1888 године на томе месту жрт-  
веник од кречњака посвећен Јупи-  
тру.<sup>112</sup> Поље са натписом има димензи-  
је 0,62 x 0,45 м. Цео споменик висок је  
1,25 м. Жртвеник је поставио као за-  
ветни дар Јупитру, Аурелије Марк који  
је био припадник IV легије. Натпис на  
жртвенику гласи:

I(ovi) O(ptimo) M(aximo)  
PATERN(o)  
AUR MAR  
CUS LEG  
III FL GALLI  
ENE EX V(oto) P(osuit)

На истом месту објављује Валтровић  
и други споменик овде нађен, који је  
посвећен трачком херосу.<sup>113</sup> На споме-  
нику уписано је више имена, која сва-  
како припадају члановима неког удру-  
жења. Постављањем споменика ова  
лица испуњавају свој завет. Висина  
споменика износи 1 м; док је натписно  
поље димензија 0,50 x 0,41. Споменик  
је пренет у Народни музеј (сл. 56). Нат-  
пис гласи:

DEO HERONI  
COLLITORES IPSIUS  
THEODOTUS GYDE PATER  
VICTORINUS ZINAMA  
MUCIANUS IERODES

<sup>112</sup> М. Валтровић, *Старинар* V, 2, 1888, 51  
до 52.

<sup>113</sup> М. Валтровић, *Старинар* V, 3, 1888,  
84—85.

VALENTINUS	HERMOGENES
RODO	IULIUS
NATUS	MAXIMINUS
VICTORINUS	MARCUS
DOMETIANUS	V P L M
SEPTUMANUS	

Н. Вулић публикује из улице Седмог Јула 10 један жртвеник посвећен богу Патерну.<sup>114</sup> Како је споменик који је раније објавио Валтровић (в. горе) нађен у непосредној близини и посвећен Јупитру најбољем и највећем, патерну, то ће се свакако радити само о епитету божанства (paternus), који се иначе јавља уз име Јупитра у нашој земљи (уп. Р. Марић, *Антички култови у нашој земљи*, Београд 1933, 55, који каже да се овај епитет јавља тамо где је Јупитер заменио неко домаће божанство, где је извршена interpretatio romana). Натпис гласи:

PATERN(o)  
AUREL(ius)  
DIOGENES  
EX VOTO  
POSUIT

Са истог места пренет је у Музеј града Београда 1948 године, део римског ручног млина.

На месту старе Богословије нађен је један натпис у стиховима, у коме се помињу терме које су се на томе месту свакако налазиле (сл. 57). Натпис је објављен у *C.I.L.* III, бр. 8153. Он гласи:

ALMA LAVACRORUM DE SAXIS deCIDO  
LYMPHA  
ET SUNT EX LAPIDE PERFECTAE PISCINAe  
PULCHRAE  
LAETI INQUE LOCIS NATUS LAcus: haec  
TAMEN IPSIS  
TUNC CUM SOSPEs ERAT CONIUX SacraVIT  
IN USUM  
EMERITIS QUONDAM ALEXANDREO  
NOMINE DIGNAE

<sup>114</sup> Н. Вулић, *Споменик САН ХСVIII*, 1941 до 1948, 5, бр. 10.



Сл. 59 — Римски надгробни споменик (Београд — Симића 32)

RAUCISONI LAPIDOSO CADUNT iam fonTE  
LIQUORES  
TAM LAUDATI OPERIS DOMINUS VEteranus  
ET AUCTOR  
IN SVAE MEMORIAM VOLUIT CONSEcraRE  
POSSIS  
SINGULAE DECLARANT EXORDIA litterAE  
PRIMAE  
AELIA CUM TERTIA SUBOLE DE CONIUGE  
casTA

Превод натписа гласи:

Ја бистра вода падам са стена хра-  
нећи (ово) купатило; и ту је од камена  
начињен леп ребњак, а на том пријат-  
ном месту створило се језеро: но (све)  
је то (један) супруг, поводом свог спа-  
сења, наменио самим ислуженим војни-  
цима (јединице) која је раније носила  
часно име (цара) Александра (Севера).  
И ето, са каменог врела падају већ кап-  
љице воде потмуло шумећи.

Власник и творац (овога) тако хва-  
љеног дела (један) ветеран, хтео је да  
(га) посвети успомени на своју супругу.  
А да би и ти, читаоче, могао да дознаш  
(њено) име, казују (ти) прва слова сва-  
ког појединог стиха. (Овај споменик  
диже он) заједно са Елијом Терцијом,  
ћерком (ове) часне супруге.

(Превео Мирослав Марковић, преда-  
вач Филозофског факултета у Бео-  
граду).

Симина улица, в. и Змај Јовина.

Године 1932, на неколико сантиме-  
тара испод калдрме, пред кућом у С и-  
миној улици бр. 32 откривена је јед-  
на позно римска гробница. Она је са-  
стављена од надгробних плоча (из вре-  
мена Трајановог) које су сачињавале  
њене бочне стране. Код главе и ногу  
биле су уже стране затворене обичном  
плочом од пешчара, док је плоча код  
ногу била озидана од опеке и малтера,  
тако да се гробница могла отварати. Са  
унутрашње стране гробница је била  
омалтерисана према податку Ј. Петро-  
вића, „дрвеним лепом који не пропу-  
шта воду“ (?). Дуж. око 1,93 м, шир.  
1,14 м, вис. 1,02 м. Лице мртваца гле-  
дало је ка истоку. Гробница је била ра-  
није опљачкана. Споменици од којих је  
начињена пренети су у Народни музеј.

Први од њих (сл. 58)<sup>115</sup> који је улазио  
у састав бочног зида има вис. 3,91 м,  
шир. 1,10 м, дебљ. 0,37 м. Натписно  
поље и едикула леже између два стуба.  
У едикули приказана је гозба. Три лица

леже на клини док четврто седи. Изнад  
њих налази се шкољка, а испод њих  
окрутао сточић. Испод клине приказан  
је један суд. У натпису се каже: Бого-  
вима подземног света! Луције Албани-  
је, син Луција (из трибе) Флавијеваца  
(звани) Септимин (пореклом) из Митро-  
вице, заставник IV легије Флавије  
(који је) служио (у војсци) 24 године.  
(Овај споменик му) по његовој жељи  
подигоше Гај Титије Кресценс, вете-  
ран IV легије, Луције Албаније Хер-  
мес и Филомус, наследници Андроника.

На латинском језику натпис гласи:

D(iis) M(anibus)  
L ALBANIUS  
L FIL(ius) FL(avia) SEPTI  
MINUS SIRMI(o)  
IMAG(inifer) LEG(ionis) IIII FL(aviae)  
STIP(endiorum) XXIII IUS  
SU IPSIUS SEPULCR  
UM C TITIUS CRES  
CENS VET(eranus) LEG(ionis) IIII FL(aviae)  
L ALBANIUS HERMES  
ET PHILOMUSU AN  
DRONICI HEREDES  
FECERUNT

Доњи део натписа и неисписани део  
споменика који се на слици не види,  
употребљен је као средња од трију  
плоча које чине заклопац гробнице.

Други споменик (сл. 59) такође је  
надгробна плоча од пешчара вис. 2,15 м.,  
шир. 1,10 м, дебљ. 0,30 м.<sup>116</sup> У едикули  
претстава шкољке, испод које су два  
људска попрсја. Натписно поље поде-  
љено у два дела, уоквирено са два стуба.

У преводу натписи гласе: „Богови-  
ма подземног света! Овде почива Доми-  
ција Урса која поживе 25 година. (Спо-  
меник) подиже Албаније Септимин  
(својој) заслужној домаћици (или гош-  
ћи?). Нека ти је лака земља!“

„Боговима подземног света! Кокцеј  
Монтан Тутор Титијан постарао се да  
се (овај натпис) напише за Серемију  
Кварту, која поживе 50 година, (а) убио  
је непријатељ.“

<sup>115</sup> Ј. Петровић, *Годишњак СКА* XLI, 1932, 218; Исти, *Старинар* ПИС. VIII—IX, 1933/1934, стр. 317—321; Н. Вулић, *Споменик СКА* LXXV, 1933, 3—4, бр. 1.

<sup>116</sup> Ј. Петровић, *ibidem*; Н. Вулић, *ibidem*.





Сл. 60 — Римска глава Хелиоса (?)  
(Београд, угао Симине и Кап. Мишине улице)

Оригиналан текст оба натписа са овог споменика на латинском језику је следећи:

D M  
DOMITIA  
URSA VIXIT  
ANN XXV AL  
BANIUS SEP  
TIMINUS HOS  
PITAE B M P  
H(ic) S(ita) E(st) S(it) T(ibi) T(erra) L(evis)  
D M

SERENI  
AE QUARTAE  
INTERFEC  
TAE AB HOSTE  
VIXIT ANN L  
COC(ceius) MONTANIS  
TUTOR TITIANUS  
SCRIBENDUM  
CURAVIT

Угао Симине и Капетан Мишине. На углу ових двеју улица, у дворишту бивше жандармерије, нађена је 1944 године једна мермерна глава која вероватно претставља бога Хелиоса (сл. 60). Глава се налази у Музеју града Београда. (Види и Змај Јовина улица).

У Спасовској улици откривен је 1887 године један мали жртвеник посвећен Јупитру.<sup>117</sup> Жртвеник је од кречњака, вис. 0,54 м, а натписно поље има димензије 0,22 м x 0,19 м. Споменик је пренет у Народни музеј. Овај споменик помињу и Калинка и Слобода, поред других споменика нађених у Београду.<sup>118</sup>

IOM  
PLOMN  
LVP

Споменик Кнеза Михаила, в. Трг Републике.

Старо гробље, в. Таш Мајдан.

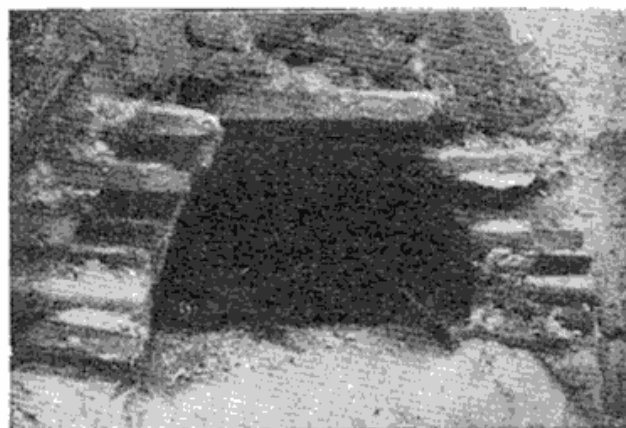
Према податку М. Грбића, приликом копања темеља за зграду Берзе на Студентском тргу нађене су две римске оловне водоводне цеви које су пренете у Народни музеј.<sup>119</sup>

Приликом копања темеља за зграду Танјуга 1948 године у Таковској 4,

<sup>117</sup> М. Валтровић, *Старинар* IV 3, 1887, 90.

<sup>118</sup> Е. Kalinka — А. Swoboda, *Archäologisch - epigrafische Mittheilungen* III, 1890, 31, 36.

<sup>119</sup> *Годишњак СКА* XLII, 1933, 261.



Сл. 61 — Римски гроб, саграђен од опеке  
(Београд — Таковска 4)

откривено је на овоме месту неколико римских гробница, грађених од опеке. Једна од њих подигнута је у техници на испуштање редова (сл. 61). Највећа дубина до које су гробнице укопане износи 1,65 м од површине земље, и са



Сл. 62 — Римски гроб, саграђен од опеке (Београд — Таковска 4)

малим отстапањима све су оријентисане у правцу СИ-ЈЗ. Само у једној гробници (сл. 62) нађен је бронзани новац Септимија Севера (II-III в. н.е.).<sup>120</sup>

На истом месту у близини гробница нађена је једна камена фигура лава. Свакако је она, као и слична фигура нађена 1949 године у Таковској улици, на углу Косовске, и она из Жаркова, била део неког надгробног споменика. Фигура се чува у Музеју града Београда. Димензије фигуре износе: вис. 0,40 односно 0,31 м, дуж. 0,62 м.

<sup>120</sup> Д. Гарашанин, *Музеји II*, 146—148, сл. 1—4, Пл. 1.

Недостају делови задњих ногу и предње ноге. Фигура је без постамента, са главом окренута на лево, отвореним чељустима, и урезаном претставом гриве.

На углу Таковске и Косовске улице приликом копања за постављање телефонског кабла, на дубини од око 0,60 м од површине, откривена је већ поменута камена фигура лава (сл. 63), инв. Музеја града Београда бр. 1070. Фигура је добро очувана и претставља животињу отворених чељусту, са обрађеном гривом и претставом очију, као и свих удова. На глави пробушена вертикална рупа. Фигура је на постаменту. Димензије постамента су 36 x 20,5 x 4,5 см. Висина фигуре 23,5 односно 12 см.

На Таш Мајдану, на месту старог православног гробља, а на имању цркве Светог Марка, нађено је више античких споменика.

Године 1932 откривен је један саркофаг без натписа, са уоквиреним пољем за натпис и украсима са стране (сл. 64). Саркофаг је од кречњака висине 0,87 м, шир. 2 м, дебљ. 0,92 м. Саркофаг је пренет у Народни музеј.<sup>121</sup>

На старом београдском гробљу нађена је и једна ара од кречњака, са лепо украшеним капителом, и округлим удубљењем на његовој горњој страни. Вис. 0,74, шир. 0,25, дебљ. 0,28 м (сл. 65). Жртвеник се налази у Музеју града Београда.<sup>122</sup>

Овај жртвеник посветио је Јупитру најбољем и највишем, Барбије Улпијан, нижи официр IV легије. Натпис гласи:

I O M  
BARBIUS ULPIAN(us)  
CORNICULAR(ius)  
LEG III FL(aviae)

Такође на старом гробљу откривена је једна гробница начињена од великих каменних плоча, а патосана опеком. Као покривач ове гробнице служила су два одломка надгробних плоча. Једно је горњи орнаментисани део надгробне

<sup>121</sup> Ј. Петровић, *Годишњак СКА XLI*, 1932, 217; Н. Вулић, *Споменик СКА LXXV*, 8, бр. 4,

<sup>122</sup> Н. Вулић, *Споменик СКА XCVIII*, 4, бр. 8.

плоче, док је други доњи део плоче са натписом и делом за утврђивање у земљу. Ова плоча има дуж. 1,08 м, шир. 0,93 м, а налазила се у Народном музеју. Из натписа се види да споменик подиже ослобођена робинја Випсанија Примитива своме господару и његовој жени, која је живела 90 година.<sup>123</sup> Од натписа је сачувано:

CONIUGI EIUS QUAE VIX(it)  
ANN LXXXX VIP (sania)PRIMI  
TIVA PATRONIS BENE  
MERENTIS POSUIT

Године 1886 добило је Српско археолошко друштво на поклон једну римску опеку нађену у Топчидеру.<sup>124</sup> Опека је оштећена, а печат IV легије изрезан је обрнуто. Ближе ознаке локалитета нема. Димензије ове кровне опеке биле су 40 см (ширина) и 3 см (дебљина). Жиг је био дуг 21, а широк 4 см. Натпис гласи:

LEG III FLIER

На имању др. Петронијевића на Топчидерском Брду нађен је један камени саркофаг, раније опљачкан, који је пренет у Народни музеј.<sup>125</sup>

На Топчидерском Брду, изнад Господарске Механе, на имању Рамадановића, откривен је велики римски саркофаг од ситнозрног зеленог камена који је поклоњен Народном музеју.<sup>126</sup>

Приликом копања темеља за споменик кнеза Михаила на Тргу Републике откривено је 15 гробова у облику бунара. Гробови су из римског доба, а у њима је извршено спаљивање. Ово су несумњиво најстарији гробови из римског периода на територији Singidunum-а. Од свих гробова само су две јаме биле четвоространог пресека, док су све остале биле кружног пресека. На јужној страни рова нађена је једна гробница грађена од опека поставље-

них насатице. У овој гробници нађен је један жижак, док је у гробовима у облику бунара нађен већи број објеката, и то: керамике, пластике, бронзаних и коштаних игала.<sup>127</sup>

Приликом копања темеља за зграду у којој се данас налази Народни музеј (бивша Управа фондова, одн. Инвестициона банка), нађено је према податку који даје М. Валтровић, више металних објеката и керамике из римског доба.<sup>128</sup>



Сл. 63 — Римска фигура лава са гроба (Београд, угао Таковске и Косовске улице)

Приликом земљаних радова за подизање Јадранске банке 1929 године, нађен је један жртвеник од кречњака, вис. 0,85 м, шир. 0,37 м и дебљ. 0,32 м посвећен Јупитру (сл. 66). Професор Вулић публикује исти овај жртвеник, означајући као место налаaska палату Риунионе, и то део према Позоришту. Споменик је пренет у Народни музеј.<sup>129</sup> Натпис на жртвенику гласи:

IOM  
S N S  
AEMILIUS  
DOLENS  
OPTIO

<sup>123</sup> М. Валтровић, *Старинар* V, 4, 1888, 137—138.

<sup>124</sup> М. Валтровић, *Старинар* III, 2, 1886, 68.

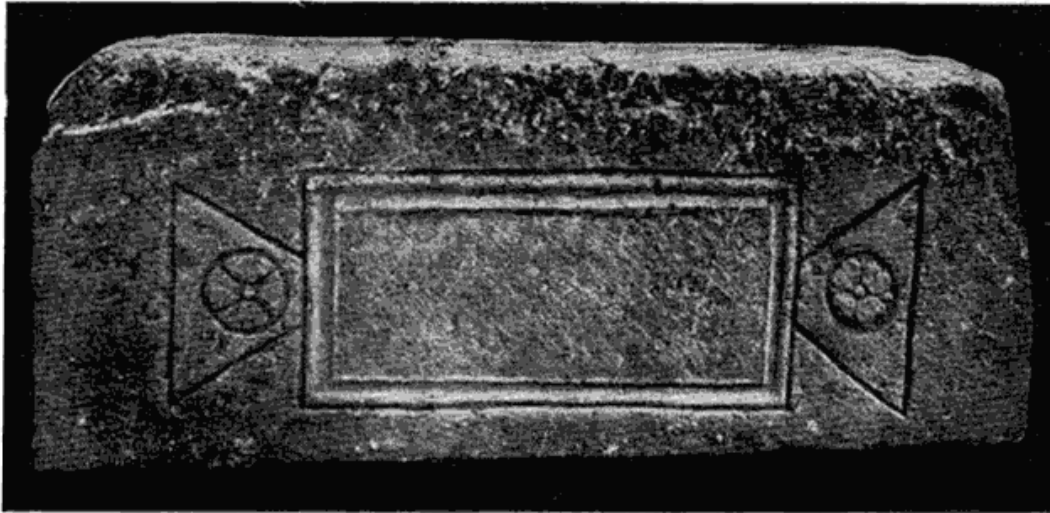
<sup>125</sup> Ј. Петровић, *Годишњак СКА XXXVII*, 1928, 202.

<sup>126</sup> Ј. Петровић, *Годишњак СКА XXXVII*, 1928, 230—231.

<sup>127</sup> М. Валтровић, *Старинар* II, 2, 1885, 33 и д., 69 и д.

<sup>128</sup> М. Валтровић, *Годишњак СКА XVI*, 1902, 194.

<sup>129</sup> Ј. Петровић, *Годишњак XXXVIII*, 1929, 238; Н. Вулић, *Споменик LXXI*, 1931, 7 бр. 5.



Сл. 64 — Римски саркофаг

Тркалиште, в. Селиште.

Универзитетска Библиотека, в. Булевар Революције.

Према податку из старог инвентара Народног музеја, нађен је код куће Мике Урошевића која се налазила „изнад Академије“ (sic!) римски гроб са једном каменом фигуром лава.<sup>130</sup>

Ускочка, в. Делиска улица.

Фишегџиска чаршија, в. Булевар Революције.

Франкопанова улица, в. Првога Маја.

Према старом инвентару Народног музеја, нађена су 1885 године у Фрушкогорској, бившој Високој улици три римска сребрна новца.<sup>131</sup>

У улици Царице Милице, приликом копања темеља за зграду „Призада“, нађен је фрагмент надгробне плоче која је пренета у Народни музеј.<sup>132</sup>

Натпис казује да је овај споменик подигао отац свом прерано преминулом сину. У преводу он гласи: Боговима подземног света! Путниче, ти који идеш путевима, ма ко да си, молим те, чуј: када су се у петнаестој години маље прве браде расуле по образима млади-

ћевог лица, узео га је чамац (којим се мртви превозе на други свет, пр. пр.) и отео несрећном оцу једину утеху. (Сад он овде лежи. Отет је из загрљаја свога оца, као што рало откида цвет из земље. Но цветић ће поново да цвета у пријатним ливадама. Али ја тебе мртвога више не могу да оживим. (Превео Мирослав Марковић, предавач Филозофског факултета у Београду).

Латински текст натписа је следећи:

D(is) m(anibus)  
 QUISQU [is iter carpis]  
 HAEC QU(a) ES [o disce via]  
 TOR: ORA PUE[lli sparsa ge]  
 NAS LANUGIN[e barbae]  
 PRIM(a)E CUILLULA C[um tri]  
 ETERIDE QUI[n]TA SUR[pit et]  
 RAPUIT MISERO SOLA[men]  
 PATRI. NIC SITUS EST. F[los ut]  
 MOLI TEL(l)URIS ARATRO SIC [patri]  
 OQ(ue) AB AMPLEXU VULSUS [fuit At]  
 AT FLOSCULUS ARV [is crescet]  
 [d]ULCIS PER(r)EXIN TE PUSUM?

У улици Цара Уроша 25 откривена је 1948 године једна римска гробница од опеке.<sup>133</sup>

Црква Светог Марка, в. Таш Мајдан.

<sup>130</sup> Стари инвентар Народног музеја бр. 1437.

<sup>131</sup> Стари инвентар Народног музеја бр. 1470.

<sup>132</sup> Н. Вулић, *Споменик САН ХСVIII*, 5—6, бр. 8.

<sup>133</sup> Д. Гарашанин, *Музеји II*, 151.

Године 1891 нађен је код кафане „Престолонаследник“, која се налазила у Чика Љубиној улици 18, један фрагментован римски жижак.<sup>134</sup>

Н. Вулић публикује један профилисан жртвеник од кречњака, нађен на Чубури у винограду Кремића 1909 године.<sup>135</sup> Вис. 0,89 м, шир. 0,445, дебљ. 0,35 м. Ближа ознака локалитета недостаје. Натпис на жртвенику гласи:

I(ovi) O(ptimo) M(aximo)  
TERRAE MATRI  
LIBERO PAT(ri) ET LIBI (sic!)  
R(a)e SAC(rum)

<sup>134</sup> Стари инвентар Народног музеја бр. 1989.

<sup>135</sup> Н. Вулић, *Споменик СКА XLVII*, 1909, 142, бр. 62; Исти, *Jahreshefte XIII*, 1910, Sp. 212—213.



Сл. 65 — Римски вотивни споменик  
(Београд — Старо гробље)

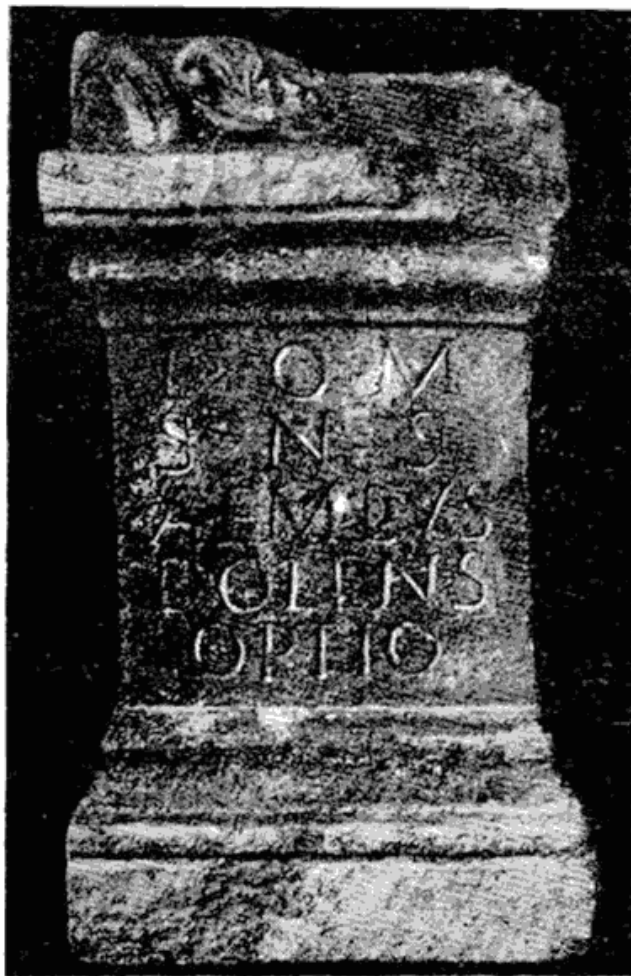
T AUR(elius) ATTICUS  
VET(eranus) LEG(ionis IIII) FL(aviae) EX  
SIG(nifero) P(raefectus) K(astrorum) (?) Q  
(uin) Q(uennalis) SING(iduni)  
DEC(urio) COL(oniae) SIRMENS(ium)  
V(otum) L(ibens) M(erito) P(osuit)

Кућа Живановића. Са овога места публикује Вулић један римски натпис посвећен Либеру и Либеру.<sup>136</sup>

LIBERO PATRI  
ET LIBERE  
POS(uit) M(erito)

Поред нешто ситнијих римских објеката који су откупљени за Народни музеј, на Чукарици је откривена и јед-

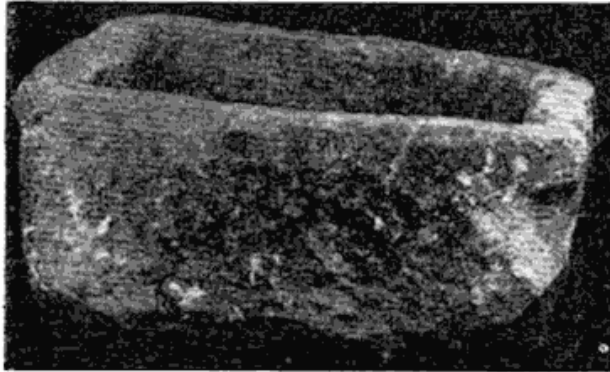
<sup>136</sup> А. Promerstein, N. Vulić, *Jahreshefte VI*, 1903, Sp. 34; Н. Вулић, *Споменик СКА XLVII*, 1909, 142.



Сл. 66 — Римски вотивни споменик  
(Београд — Трг Републике)

на римска гробница у којој су нађене две бронзане фибуле, један римски новац, један одломак орнаментисаног оловног огледала.<sup>137</sup>

Такође на Чукарици, на 9-том км, нађен је и један камени дечји саркофаг, пренет у Музеј града Београда. У унутрашњости самога саркофага део код главе нешто је узвишен, тако да има



Сл. 67 — Римски саркофаг  
(Београд — Чукарица)

улогу јастука. Иначе је објекат грубо рађен, без натписа и орнамената. На делу код главе, на бочним странама, налазе се жљебови за утврђивање поклопца (сл. 67). Инв. Музеја града Београда бр. 1072. Спољне мере дуж. 0,77 м, шир. 0,46—0,48 м, вис. 0,35—0,30 м. Дебљина зидова на ужим странама 10 см а на бочним 6—9 см.

Према податку из старог инвентара Народног музеја у Штротсмајеровој, старој Железничкој улици, нађен је један шупаљ фалос од земље.<sup>138</sup>

Земун, римски Таугунит. По Теодосијевој табли налазио се 3 миље од Confluentes, а 4 миље од Singidunum-а. Према археолошким остацима види се да је овде био смештен поред мањих јединица сувоземне војске и део дунавске римске флоте. Према податку који даје Н. Вулић, нађене су у Земуну рим-

ске опеке са жигом Classis Flavia Panonica (Флавијева панонска флота).<sup>139</sup>

У Земуну, у Бежанијској 12 (раније бр. 368) нађен је године 1895 један римски саркофаг са натписом. Саркофаг је нестао, а натпис је, према Бруншмидовом податку, нетачно преписан.<sup>140</sup>

На обали Дунава, приликом копања за њено учвршћивање, нађено је 30 разних објеката из римске епохе, глинено посуђе, железни објекти, новац итд.<sup>141</sup>

При копању темеља за нову зграду Земунског магистрата на садашњем Тргу Победе, нађени су на дубини од 4 м разни објекти из римске епохе, керамика, жишци и један фрагмент барелефа.<sup>142</sup>

На углу улице Змај Јовине и Гајеве (б. Рачје и Триголуба), на месту куће берберина Обердинга, откривени су 1891 године темељи неке грађевине где је нађен већи број рељефа који су припадали античком храму Диониса.<sup>143</sup> Објекти су откривени на дубини од 2,5 м а пренети су у Археолошки музеј у Загребу. Бруншмид спомиње следеће објекте:

Рељеф Херакла, мрамор, вис. 0,24 м, шир. 0,18 м, дебљ. 0,05 м (сл. 68). Фрагментовани рељеф Диониса (сл. 69). Рељеф од белог мрамора, који претставља Херакла са Хесперидским јабукама, вис. 0,245 м, шир. 0,18 м, дебљ. 0,005 м. Фрагмент заветне плоче Либеру, бели мрамор, вис. 0,207 м, шир. 0,12 м, дебљ. 0,03 м. Заветна плоча Либеру и Либери, бели мрамор, вис. 0,13 м, шир. 0,17 м, дебљ. 0,045 м. Фрагмент заветне плоче Либеру и Либери од белог мрамора, вис. 0,1 м, шир. 1,105 м, дебљ. 0,045 м са делом натписа који гласи:

<sup>139</sup> Н. Вулић, *Војводина* I, 68; Р. Р. Шмит, *ibidem*, 80 (Археолошка карта).

<sup>140</sup> J. Brunšmid, *Vjesnik hrv. arheol. društva*, н. серија I, 1895, 168 и д.

<sup>141</sup> V. Lapaine, *Vjesnik* IX, 1887, 58—59.

<sup>142</sup> S. Ljubić, *Vjesnik* VIII, 1886, 127.

<sup>143</sup> J. Brunšmid, *Vjesnik* н. с. I, 1895, 53, 170 и д.; J. Brunšmid, *Vjesnik* н. с. VIII, 1905, 56—60.

<sup>137</sup> М. Грбић, *Годишњак СКА* XXXVII, 1928, 229.

<sup>138</sup> Стари инвентар Народног музеја бр. 1475.

Libero et Liberae sacr(um)  
Candid

Део заветне плоче од белог мрамора са натписом

LIBERO Sa [c  
Marcianus  
V. S. L. M.

Део базе од белог мрамора, такође Либери и Либери посвећен, вис. 0,13 м, шир. 0,212 м, дебљ. 0,065 м са натписом:

Iu [stinianus  
sesq. ex. vot. leib. I. I. m

Фрагменат заветне плоче Либери, бели мрамор, вис. 0,135 м, шир. 0,145 м, дебљ. 0,03 м. Фрагменат заветне плоче са претставом менаде, вис. 0,105 м, дебљ. 0,035 м. Фрагменат још једног рељефа из светилишта, вис. 0,11 м, дебљ. 0,025 м и једног димензија 0,077 м, 0,074 и 0,016 м на коме се види претстава крилатог Ероса.

На овоме месту нађено је још и 12 фрагмената заветних рељефа и статуа.

Остаци овога храма нису на жалост стручно откопавани.

У близини реалке, у Градском парку, нађена је глава једне статуе Афродите, од жутога мрамора. Вис. 0,26 м (сл. 70).<sup>144</sup>

Испод Хуњадијеве куле нађен је године 1895 један велики саркофаг од кречњака, без украса. Дуж. 2,18 м, шир. 1,14 м, вис. 0,73 м.<sup>145</sup>

Шајкашка улица 1—3. Приликом копања темеља за кућу Александра Штрајхера у Шајкашкој улици, откривена је године 1898 једна заветна плоча са натписом и рељефом Асклепија и Хигијеје (сл. 71).<sup>146</sup> Вулић претпоставља да се овде налазио храм бога Асклепија.

Поред разних других античких објеката нађених у Земуну, треба поменути сребрни новац Апологије као и један

сребрн новац варварског кова који је нађен у Земуну, а набавио га је 1895 године Народни музеј у Београду.<sup>147</sup>

Један од значајних налазака, о чијем ближем месту налазка нисмо обавештени, претставља један имбо од гвожђа, нађен у једном гробу.

У гробу је извршено спаљивање покојника, те Хофилер датира овај налазак у рани царски период.<sup>148</sup>

\*

Околина Београда такође обилује археолошким остацима из римске епохе.

Богатство Авале у рудном благу изгледа да је било и Римљанима познато. Према подацима које даје Курт Милер Римљани су овде вадили живу.

Авалски град,<sup>149</sup> према податку који даје Каниц, био је на темељима римског каструма. Ову претпоставку сматра вероватном и проф. Ђурђе Бошковић, који је установио приликом проучавања града Жрнова зидове од притесаног пешчара и шкриљца са жућкастим малтером у коме је употребљена туцана сига уместо песка. Каниц наводи и неке објекте који су на овоме месту нађени, и то римски новац и два вотивна камена. Први од ових потиче из времена Аурелијановог, а други из времена Диоклецијана и Максимијана, а посвећен је богињи Орцији (сл. 73). Овај последњи натпис гласи:

DEAE ORCIAE SACRUM  
PRO SALUTE DD NN DIOCLETIANI ET  
MAXIMIANI AA UU GG  
ORDO M S COL. SING. PER  
MM AAUUR CUTIA ET SOSONEM  
II VIROS CURANTE SIM  
PLICIO V E DD NN  
DIOCLETIANO III ET MA (XIMI)  
ANO AUGG COS

<sup>144</sup> J. Brunšmid, *Vjesnik* н. с. I, 1895, 169; J. Brunšmid, *Vjesnik* н. с. VII, 1903—4, 219.

<sup>145</sup> J. Brunšmid, *Vjesnik* н. с. I, 1895, 169.

<sup>146</sup> J. Brunšmid, *Vjesnik* н. с. VIII, 1905, 52—53.

<sup>147</sup> J. Brunšmid, *Vjesnik* н. с. XII, 1912, 265; J. Brunšmid, *Vjesnik* н. с. XII, 1912, 39—40.

<sup>148</sup> Hoffiler, *Vjesnik* н. с. XII, 1912, 66—68.

<sup>149</sup> *CIL* III, No. 8151; F. Kanitz, *Königreich Serbien I*, Leipzig 1904, 121—122; Т. Воржевић, *Старинар* Н. Р. IV, додатак, 62; Ђ. Бошковић, *Старинар* IIIС. XV, 1940, 70 и д.; K. Miller, *Itineraria Romana*, Stuttgart, 1925, 437.



Сл. 68 — Римски вотивни рељеф  
(Земун)



Сл. 69 — Део римског споменика  
(Земун)



Сл. 70 — Римска глава девојке  
(Земун — Реалка)



Сл. 71 — Римски вотивни рељеф  
(Земун)



У Барајеву је нађен један бронзани жижак који виси о ланчићима, и златан прстен са гемом од плаве пасте. Предмети су се налазили у Народном музеју. Ближа ознака локалитета недостаје.

Са локалитета „Главица“ набавио је Народни музеј неколико бронзаних објеката из римске епохе.<sup>150</sup>

У Баћевцу је нађено више објеката из римског доба. Тако су нађени неки вотивни рељефи и један торзо на локалитету „Лисац“.

Године 1900 откривен је испод дућана Благоја Петровића један вотивни натпис, посвећен Јупитру најбољем и највећем.<sup>151</sup> Натпис гласи:

I(ovi) O(ptimo) M(aximo)  
VITALIS  
PRO ET SU  
IS V(otum) S(olvit) L(ibens) M(erito)

Године 1909 откопана је у Бождаревцу, у дворишту Радојице Дацића, једна ара са натписним пољем без трагова слова, за коју Вулић претпоставља да је натпис на њој био исписан бојом.<sup>152</sup>

Према податку у инвентару Народног музеја, набављена је из Болеча, са локалитета „Бара“, једна шарка у облику листа.<sup>153</sup>

Борак. Према податку који даје Каниц овде су на локалитету „Чипуровац“ нађене две фигуре детета.<sup>154</sup>

На локалитету „Црквенац“ нађена је једна фигура крилатог генија. Фигура је нађена поред потока Опарне, а обележена у старом инвентару Народног музеја као Genius Lucifer.<sup>155</sup>

У Винчи<sup>156</sup> је нађен доста велики број објеката из римског доба, али локалитет налазка обично није ближе назначен. Један од најзначајнијих свакако је бронзана фигурица Зевса, која је набављена за Народни музеј у Загребу.

На левој обали Болечице Каниц је видео остатке четвртасте куле која се налазила на путу Singidunum — Viminacium.



Сл. 72 — Римска камена глава  
(Железник — Калеми)

На локалитету „Ошљане“ нађено је више разних предмета из римског доба, од којих су неки доспели у Народни музеј. У новије време има објеката са овога локалитета и у Музеју града Београда.

Према инвентару Народног музеја нађено је у Вишњици више објеката из римског доба.<sup>157</sup> Треба поменути је-

<sup>150</sup> М. Валтровић, *Старинар* VI, 3, 1889, 96; VI, 4, 112; *Годишњак СКА* XI, 1897, 117.

<sup>151</sup> А. Premerstein, E. Ladek, N. Vulić, *Jahreshefte* IV, 1901, Sp. 155; А. Premerstein, N. Vulić, *Jahreshefte* VI, 1903, Sp. 58—59; N. Vulić, *Jahreshefte* XII, 1909, Sp. 193; *Исти, Споменик СКА* XLVII, 1909, 174—175.

<sup>152</sup> Н. Вулић, *Споменик СКА* XLVII, 1909, 173; *Jahreshefte* XII, 1909, Sp. 192.

<sup>153</sup> Стари инвентар Народног музеја бр. 2515.

<sup>154</sup> Kanitz I, 338; *Römische Studien*, 143.

<sup>155</sup> Стари инвентар Народног музеја бр. 60.

<sup>156</sup> Kanitz I, 129; М. М. Васић, *Старинар* II, 1, 1907, додатак, 27; М. М. Васић, *Год. СКА* XXII, 1908, 22 (сеп); М. М. Васић, *Год. СКА* XXV, 1911, 277; J. Brunšmid, *Vjesnik*, н. с. XIII, 1913—14, 209, бр. 1; М. Грбић, *Год. СКА* XXXVII, 1927—28, 229.

<sup>157</sup> М. Валтровић, *Старинар* VI, 4, 1889, 113; М. М. Васић, *Годишњак СКА* XXII, 1908, 67; М. Вулић, *Споменик СКА* XLVII, 1909, 143; А. Premerstein, N. Vulić, *Jahreshefte* VI, 1903, Sp. 24.

дан вотивни натпис нађен у Вишњици, на коме се налази необично име дедиканта и назив сакралног друштва у коме је споменик стајао. Међутим, проф. Вулић не искључује могућност да се овде ради о фалсификату.

У Вишњици су такође нађене и маске са неке грађевине — антефикси.

На обали Дунава нађен је прстен са гемом од карнеола са ликовима Филипа оца и сина.

На локалитету „Римски град“ нађен је један златник цара Теодосија који је 1908 године набављен за Народни музеј.

Источно од цркве Св. Николе видео је Каниц остатке већег римског кастела.



Сл. 73 — Римски споменик са натписом (Авала)

Са локалитета „Бела Стена“ донето је у Музеј града Београда неколико фрагмената керамике из римског периода.

У Гроцкој је нађено више остатака из римског доба. По подацима из старог инвентара Народног музеја нађено је у Гроцкој 200 комада бакарног римског новца и једна сребрна кашика. Међу новцима један је био цара Хадријана.<sup>158</sup>

На локалитету „Азапски Поток“ видео је Каниц остатке зидина за које сматра да су припадале некој римској осматрачници. Сличне остатке констатовао је исти писац и између Гроцке и Брестовика. Каниц наводи да је у Гроцкој нађен један римски вотивни натпис, а само место сматра за римску Mutatio ad Sextum.<sup>159</sup>

Према старијој литератури и подацима које даје Каниц, помињу се у Железнику зидине које су се по традицији простирале од Макиша преко Железника до Остружнице.

Године 1947 приликом радова на подизању фабрике тешких машина алатљика, јужно од данашње фабрике, на локалитету „Калеми“, наишло се на остатке одбранбене конструкције и античког кастела. Зидине су грађене од земље, опеке, малтера и неправилно ломљеног камена. На овом локалитету нађено је више објеката и то: керамике, металног оруђа, новца Гете, Домицијана и Константина, једна мермерна глава са лицем одбијеним још у старо време (сл. 72) и један саркофаг са натписом. Сви ови објекти налазе се у Музеју града Београда.<sup>160</sup>

Текст натписа на саркофагу (сл. 74) гласи:

D(iis) M(anibus)  
C I VALENTINIA  
NUS E ORD III M A P  
AURELI PROBI L LEG C

<sup>158</sup> Стари инвентар Народног музеја бр. 210.

<sup>159</sup> Kanitz, *Königreich Serbien I*, Leipzig 1904, 130; *Römische Studien in Serbien*, 7.

<sup>160</sup> Д. Гарашанин, *Старинар Н. С. I*, 1950, 109—110 (са наведеном литературом).



Сл. 74 — Римски саркофаг са натписом (Железник — Калеми)

O VIXIT ANNOS  
XXVIII  
В М Р

У Заклопачи откривена је остава која је садржала 1900 комада грчког новца Аполоније и Дирахиона.

На имању Милутина Павловића, у близини Дунава, нађена је бронзана статуета Венере. Поред статуете нађен је и новац Констанција II.<sup>161</sup>

На имању Б. Борисављевића у Кумодражу нађен је 1931 г. један римски жртвеник. Вис. 1,65 м, шир. 0,72 м, дебљ. 0,60 м који публикује Вулић.<sup>162</sup> Гробни натпис овога споменика врло је лоше сачуван. Његов латински текст гласи:

D(iis) M(anibus)  
AUREL(ius) VALENT  
.....  
V(ixi)T ANN(is) L  
.....  
.....  
.....  
VIXIT ANN(is) LX  
.....  
.....  
... IUS B(ene) M(erenti) P(osuit)

<sup>161</sup> В. Петковић, *Годишњак СКА XXVII*, 1927/1928, 219, 229; М. Грбић, *Старинар IIIС*, V, 1928—1930, 181—184, Т. XXXV; Ј. Петровић, *Старинар IIIС*, V, 1928—1930, 88; Исти, *Годишњак СКА XXXVIII*, 1930, 239; Исти, *Старинар IIIС*, VII, 1932, 40—44 са сликама.

.....LUCILLA  
LIBERORUM III  
CONIUX AURELI  
..... VIXIT ANNIS  
XXX

Код куће Петра Пауновића у Лисовићу нађен је 1903 године један римски надгробни споменик који публикују Премерштајн и Вулић.<sup>163</sup>

У Малој Иванчи, на локалитету „Пењани“, откривен је 1904 године један гроб са оловним саркофагом у коме је нађено женског златног и бронзаног накита. Ближи подаци о околностима налаза нису познати.<sup>164</sup>

У близини механе у Мељаку, код бране, нађена је једна римска фибула са завршцима у облику главице лука. Године 1909 била је она у приватном власништву гостионичара Танасијевића.

Између Мељака и Велике Моштанице, на локалитету „Медовиште“, ископана су два надгробна споменика II—III века.<sup>165</sup>

<sup>162</sup> Н. Вулић, *Споменик СКА LXXI*, 1931, 9, бр. 10.

<sup>163</sup> А. Premerstein, N. Vulić, *Jahreshefte VI*, 1903, Sp. 59—60; N. Vulić, *Jahreshefte XV*, 1912, Sp. 237—238.

<sup>164</sup> М. Валтровић, *Годишњак СКА XVIII*, 1904, 227.

<sup>165</sup> А. Premerstein, N. Vulić, *Jahreshefte VI*, 1903, Sp. 60; N. Vulić, *Jahreshefte XII*, 1909, Sp. 193; Исти, *Споменик СКА XLVII*, 1909, 174.



Сл. 75 — Римски вотивни споменик (Остружница)

Из Остружнице, са локалитета „Камени мајдан“ потиче, према податку из старог инвентара Народног музеја, један римски жртвеник.<sup>166</sup>

Године 1949 донет је из Остружнице у Музеј града Београда један жртвеник (ара) од камена, нађен приликом земљаних радова, при копању цистерне (сл. 75). На бочним странама изведене су у рељефу претставе судова за либацију, док се на предњој страни налази натпис:

I(ovi) O(ptimo) M(aximo)  
C(aius) AGELLUS  
ZOTICUS  
V(otum) S(olvit) L(ibens) M(erito)

По имену на натпису може се закључити да се вероватно ради о неком домородцу. Карактер слова указује на каснији антички период, вероватно на исто време коме припада и утврђење на Калемима у Железнику.

<sup>166</sup> Стари инвентар Народног музеја бр. 1115.

Објекат је нешто оштећен. Натписно поље нема оквира. Висина 0,87 см, димензије базе износе 46 x 39 x 17 см, средњег дела 52 x 34 x 19 см.

Иначе на овоме локалитету нађено је врло много фрагмената судова римскога доба, разне величине и фактуре.

После ових налазака, откривен је свакако још један локалитет на путу који је поред Саве преко Жаркова и Железника водио ка Ушћу и Шапцу.

Између Остружнице и Аде Циганлије, поред Саве, нађена је једна бронзана статуета Баха вис. 0,17 м коју публикује проф. Вулић.<sup>167</sup> Статуета је потпуно нага, са једном руком уздигнутом, у покрету игре. Преко трупа прекрштена винова лоза о којој више гроздови. Са траке којом је везана коса такође пада лишће и гроздови. Статуета је у приватном власништву.

<sup>167</sup> Н. Вулић, Споменик СКА LXXI, 236, бр. 628.

Из корита Саве код Аде Циганлије избагерован је већи број металних објеката из римског доба, копаља, удица итд. који се налазе у Музеју града Београда.

Ј. Бруншмид публикује једну бронзану статуу Хермеса, нађену у Рипњу, која се налази у загребачком Народном музеју.<sup>168</sup>

Према подацима из старог инвентара Народног музеја, нађен је у Рипњу један бронзани прстен за отров и једна бронзана фибула.<sup>169</sup>

У римско доба био је Ритопек једно од најважнијих утврђења римског дунавског *limes*-а. То је римски *Castra Tricornia* удаљен према Табули Појтингеријани 14 р. миља од *Singidunum*-а.<sup>170</sup>

У Ритопеку је налажено много објеката из римског доба. Поред керамике, металних објеката, треба нарочито истаћи налаз једне опеке са житом *SON I PAN*, као и једне војничке дипломе из времена Хадријановог. Ова диплома нађена је на обали Дунава код *Tricornia*.

Гробље. Каниц даје податке да је овде наишао на трагове утврђења делимично из римског доба. Римски зидови установљени су и на југо-западу од села у правцу Болеча.

Са локалитета „Водице“ потичу једна римска надгробна плоча са оштећеним натписом и камена скулптура лава, као и једна ара посвећена Јупитру.

<sup>168</sup> J. Brunšmid, *Vjesnik hrvatskog arheološkog društva*, N. S. XIV, 1913/1914, 219.

<sup>169</sup> Стари инвентар Народног музеја бр. 1948.

Делом са овога локалитета, а делом и са локалитета „Плавиначки поток“ и „Кременита Главница“, потиче 86 комада римског новца који је 1911 године набавио Народни музеј.

На локалитету „Плавница“ често се налазе римски грађевински материјал и новци. На ушћу Плавиначког потока видео је проф. Вулић године 1932 један римски саркофаг.

Према подацима које даје Каниц, постојали су у *Сланцима* остаци кастела који је штитио пут *Singidunum—Viminacium*, као и трагови античког насеља.<sup>171</sup>

Према подацима из старог инвентара Народног музеја, види се да је из *Умке* набављено више објеката, и то нарочито керамике, и оружја, као и један новац Елагабалов.<sup>172</sup>

Каниц говори о неким зидинама које треба да постоје код *Умке*, али их он изгледа није обишао.<sup>173</sup>

<sup>170</sup> Kanitz I, 130; N. Vulić, *Jahreshefte IV*, 1901, Sp. 224; М. М. Васић, *Старинар Н. Р. I*, 1906, 37; М. М. Васић, *Год. СКА XXI*, 1907, 302 и даље; М. М. Васић, *Год. СКА XXII*, 1908, сеп. 22—23; М. М. Васић, *Старинар Н. Р. III*, 1908, 1—2, 145—150; М. М. Васић, *Год. СКА XXIII*, 1909, 185; М. М. Васић, *Год. СКА XXV*, 1911, 276—277; N. Vulić, *Jahreshefte XVIII*, 1915, Sp. 224—225; М. Грбић, *Год. СКА XXXVII*, 1923, 229; М. Грбић, *Год. СКА XXXIX*, 1930, 198; М. Грбић, *Год. СКА XL*, 1931, 237; Н. Вулић, *Споменик LXXI*, 1931, 49; М. Грбић, *Год. XLIII*, 1934, сеп. 248; Н. Вулић, *Споменик СКА XXV*, 1935, 29—30.

<sup>171</sup> Kanitz I, 128.

<sup>172</sup> Стари инвентар Народног музеја бр. 2606.

<sup>173</sup> F. Kanitz, *Römische Studien*, 127.

## БЕОГРАД À LA LUMIÈRE DES MONUMENTS ARCHÉOLOGIQUES

D. GARAŠANIN

Cet ouvrage a pour but d'éclairer, grâce aux résultats des fouilles préhistoriques et de l'époque romaine, l'histoire de la cité de Beograd et de son territoire aux époques les plus anciennes. Ce matériel, surtout celui de l'époque préhistorique, est resté jusqu'à nos jours plus ou moins inconnu.

Parmi les monuments de l'époque romaine, en plus de ceux découverts plus ou moins récemment et resté inédits jusqu'à présent, j'ai cité également des monuments déjà connus, dans l'intention de donner une publication d'ensemble sur les résultats de tous les travaux archéologiques concernant Beo-

grad. Un grand nombre de ces monuments a maintenant disparu, de sorte que les photographies publiées ici représentent parfois les seuls documents que nous possédons encore à leur sujet. Je me suis servie, dans mon travail, des publications nouvelles, en m'efforçant de fournir le plus de données

possible sur les sujets traités. La publication des monuments épigraphiques est suivie, régulièrement, d'un bref commentaire et les inscriptions particulièrement importantes ont été traduites en langue serbe. Les localités des découvertes sont classées par ordre alphabétique de l'alphabet cyrillique.

Illustrations dans le texte:

- Fig. 1—2. — Beograd, néolithique récent, phase Vinča—Pločnik  
 Fig. 3—6, 8. — Zarkovo, néolithique, civilisation Vinča  
 Fig. 7. — Zarkovo, découverte isolée, bronze récent—Hallstatt ancien  
 Fig. 9. — Čaršija à Ripanj, néolithique récent phase Vinča—Pločnik  
 Fig. 10. — Beograd, église Ružica, début de l'âge des métaux  
 Fig. 11—16. — Zemun, bronze ancien, civilisations Baden—Kostolac, Bubanj—Hum  
 Fig. 17—19. — Šuplja Stena, bronze ancien et moyen, civilisations Baden—Kostolac et Vattina  
 Fig. 20—21. — Beograd, Autokomanda, dépôt de l'âge du bronze  
 Fig. 22. — Beograd—Topčider, Hallstatt ancien(A)  
 Fig. 23. — Vinča, dépôt, Hallstatt ancien  
 Fig. 24. — Vinča, bronze moyen  
 Fig. 25. — Barajevo, Hallstatt ancien et moyen (A et C)  
 Fig. 26. — Beograd—Guberevac, sépulture de La Tène  
 Fig. 27. — Beograd—Čukarica, Hallstatt récent (D)  
 Fig. 28. — Beograd, forteresse, époque de La Tène  
 Fig. 29—30. — Beograd, rue Lješka, époque de La Tène  
 Fig. 31. — Beograd, sarcophage romain  
 Fig. 32. — Beograd, fragment de statue romain  
 Fig. 33. — Beograd, monument funéraire  
 Fig. 34—38. — Beograd, forteresse, monuments funéraires  
 Fig. 39. — Beograd, forteresse, statue romaine  
 Fig. 40. — Beograd, Bulevar Revolucije 52, monument funéraire  
 Fig. 41—44. — Beograd, Bulevar Revolucije 72—78, mobilier funéraire romain  
 Fig. 45—46. — Beograd, Bulevar Revolucije 72—78, sépulture romaine  
 Fig. 47. — Beograd, Bulevar Revolucije, monument funéraire à inscription grecque  
 Fig. 48. — Beograd, Bulevar Revolucije, statue romaine  
 Fig. 49. — Beograd—Vračar, monument votif  
 Fig. 50. — Beograd, rue Gospodar Jovanova 41, inscription votive  
 Fig. 51—51a. — Beograd, angle des rues Uskočka et Deliska, monument funéraire  
 Fig. 52—52a. — Beograd, angle des rues Vasina et Dositijeva, route romaine  
 Fig. 53—53a. — Beograd, angle des rues Simina et Zmaj Jovina, hypocauste  
 Fig. 54. — Beograd, Knez Mihailova 35, tête romaine  
 Fig. 55. — Beograd—Rospri Čuprija, lampe romaine  
 Fig. 56. — Beograd, angle des rues 7 jula et Kneza Lazara, monument romain  
 Fig. 57. — Beograd, stara Bogoslovija, inscription des thermes romaines  
 Fig. 58—59. — Beograd, rue Simina 32, monuments funéraires  
 Fig. 60. — Beograd, angle des rues Simina et Kapetan Mišina, tête d'Hélios(?)  
 Fig. 61—62. — Beograd, rue Takovska 4, sépultures romaines  
 Fig. 63. — Beograd, angle des rues Takovska et Kosovska, monument funéraire  
 Fig. 64. — Beograd, sarcophage romain  
 Fig. 65. — Beograd, ancien cimetière, monument votif  
 Fig. 66. — Beograd, Trg Republike, monument votif  
 Fig. 67. — Beograd—Čukarica, sarcophage romain  
 Fig. 68—71. — Zemun, sculptures romaines  
 Fig. 72. — Železnik—Kalemi, tête romaine  
 Fig. 73. — Mont Avala, monument romain  
 Fig. 74. — Železnik—Kalemi, sarcophage romain  
 Fig. 75. — Ostružnica, monument votif romain