

Славица Крунић*

ТИПОВИ ЗЛАТНИХ МИЊУША СА УКРАСНОМ ГЛАВОМ ИЗ ЗБИРКЕ МУЗЕЈА ГРАДА БЕОГРАДА

АПСТРАКТ:

У раду су обрађена четири типа златних минђуша које се затварају помоћу кукице и омче или имају S карику. Реч је о минђушама са уметнутом калотом, понекад од злата или у виду перле од стаклене пасте, затим са украсном главом у облику касете са полудрагим каменом или стакленом пастом, а могу да имају и додатни украс, односно привезак. Обрађени примерци потичу из Сингидунума и његове околине, а датовани су у II–III, па и IV век.

КЉУЧНЕ РЕЧИ:

Римски период, накит, златне минђуше, типологија, Сингидунум.

У претходном броју *Годишњака града Београда* обрадили смо 17 златних наушница, које су подељене на четири типа и неколико варијанти.¹ Овом приликом публикујемо 11 златних минђуша (*inaures*) или њихових делова, које су за Музеј града Београда набављене путем откупа. Три примерка су из Сингидунума (кат. 5, 9 и 11), а пет из Ритопека, при чему за две минђуше нема ближих података о месту налаза (кат. 2 и 6), док су три нађене на локалитету Водице (кат. 1, 3 и 4). Очувана касета из села Дрмна код Кличевца (кат. 7) и комплетна наушница из Салаковца (кат. 10) највероватније потичу из Виминацијума. Касета без камена (кат. 8) нађена је у селу

Ушћу код Обреновца. Пошто се углавном ради о случајним налазима, њихово хронолошко опредељење извршено је према типолошкој анализи и поређењу са прецизније датованим аналогним примерцима. У римско доба минђуше су дуго чуване у породици; носили су их припадници бар две генерације, па се често датују у шири хронолошки распон од II до IV века, што значи да неки примерци не морају обавезно бити касноантички, мада сличне форме на неким локалитетима потичу из IV века.

У раду ће бити речи о минђушама са уметнутом калотом, понекад од злата или у виду перле од стаклене пасте, као и о примерцима са украсом у облику

* др Славица Крунић, археолог, Музеј града Београда

1 Крунић С., Типови златних минђуша у облику каричице из збирке Музеја града Београда, *Годишњак града Београда* LIV, Београд 2007, 11–30.

четвртасте или овалне касете (фасунга), у коју је уметнут полудраги камен или, чешће, стаклена паста. У једној гробници у Виминацијуму откривена је фреска са приказом младе жене која носи минђушу са привеском у облику касете.² И на фрескама из Сирмијума, са представом Медузе и младе жене, уочавају се минђуше на чијим алкама висе по два бисера.³ Оба описана типа, са касетом и перлом, била су омиљена и на простору Горње Мезије; иако карактеристична за II–III век, на нашем простору остала су у употреби и у касној антици.

Наушнице које овом приликом обрађујемо припадају различитим типовима који се одликују комбинацијом разнобојног полудрагог камења и стаклене пасте, па и бисера.⁴ Накит израђен у овом стилу називан је *uniones* и постао је популаран од II века, а нарочито током III века.

За хронолошко опредељење помогли су нам објављени налази, поготово они из затворених гробних целина са некропола Виминацијума. Ту је истражено пет римских некропола, датованих у распон од I до V века, од којих су три

опредељене у време од I до III века, а две су касније и припадају периоду од друге половине III до првих деценија V века.⁵

Према до сада објављеним аналогјама,⁶ два примерка златних минђуша из наше колекције припадају типу V, код кога се разликују две варијанте. За овај тип је карактеристична карика која се затвара помоћу кукице и петље. Прва варијанта типа V одликује се једноставном кариком од златне жице, чији се један крај завршава петљом, а други оштећеном кукицом (кат. 1; сл. 1). На карику је навучена перла од зелене стаклене пасте кружног облика, која на средини има наглашену траку (сл. 1). Минђуша је случајан налаз са локалитета Водице у Ритопеку (*Castra Tricornia*).

У типологији И. Поповић, овакве наушнице припадају типу II, који је аутор поделио на три основне варијанте и две подваријанте.⁷ Иако има навучену перлу од стаклене пасте, наш примерак би одговарао варијанти 1/1 или 1/2. Обрађени примерци из Народног музеја у Београду, који потичу из Губеревца, Виминацијума и са непознатог налазишта,⁸ показују да се овај тип одликује украсном главом

2 Korać M., Late Roman Tomb with Frescoes from Viminacium, *Старинар* XLII, Београд 1991, 107–122, fig. 11; isti, *Slikarstvo grobnica u Viminacijumu*, Požarevac 1998, 97.

3 Popović I., *Figuralno zidno slikarstvo Sirmijuma. Nastavak rompejanskog ili nastanak panonskog stila fresko dekoracije*, Beograd 2008, sl. 11a-b, 12 a-b, 13 a-b, 14 a-b.

4 Ruseva-Slokoska Lj., *Roman Jewellery. A Collection of the National Archaeological Museum – Sofia*, London 1991, 11–14.

5 Milovanović B., Earrings – Simbol of Femininity of Roman Ladies of Viminacium, *Anodos. Studies of the Ancient World* 3/2003, Trnava 2004, 131; Миловановић Б., *Налази наушница у римским провинцијама на територији Србије*, Београд 2007, 9–10; Зотовић Љ., Јордовић Ч., *Viminacium 1. Некропола Више гробања*, Београд 1990, 2.

6 Крунић С., *op. cit.*, 13–19.

7 Поповић И., *Римски накит у Народног музеју у Београду II. Златни накит*, Београд 1996, 20–22.

8 Поповић И., *op. cit.*, 1996, 20, кат. 37–43.

од златног лима. Златни примерци са виминацијумских некропола такође су опредељени у тип V, а датовани су у II–III век, као и налази са некрополе у Малој Копашници, са које једна минђуша има и перлу од беле стаклене пасте.⁹ Из Костолца је позната и минђуша са златном кариком затвореног типа, која има навучену цилиндричну перлу од црне стаклене пасте са три жута „окца“, а са некрополе Пећине, из гроба инхумираног покојника, потиче примерак од сребра.¹⁰ Овакве наушнице су израђиване и од бронзе, као што показују налази из Виминацијума и Ушћа код Обреновца.¹¹ На Виминацијуму, у гробовима са инхумацијом, датоване су у шири период од II до IV века. Појаву перле на нашем примерку, као и на горе поменутих минђушама, можемо да протумачимо као касноантички манир, што даје могућност датовања у крај III или у прву половину IV века.

Другој варијанти нашег типа V припада само једна наушница (кат. 2; сл. 2), код које се основна карика затвара помоћу омче и кукице. На основну карику залемљена је коцкаста касета, данас оштећена, која је некада била испуњена

каменом или пастом. Уз касету, минђуша има и viseћи елемент. Висуљак се на једном крају завршава алком, којом је везан за главну карику, а на другом крају налази се петља. Минђуша је нађена у Ритопеку и за Музеј је набављена путем откупа.

Описани примерак (кат. 2) по свему одговара типу II, варијанти 2а, у типологији И. Поповић.¹² Такве наушнице, код којих често недостаје уложак од стаклене пасте или камена, осим фиксираног фасунга имају и привезак од златне жице окачен о карику. На њему се обично налазило зрно бисера, односно перла од камена, стаклене пасте или златног лима. Већина аутора такве наушнице приписује посебном стилу,¹³ који свој највећи домет достиже у другој половини II и у III веку, а задржава се и у IV веку када су, уместо кружних и петоугаоних калота, главе минђуша чешће израђиване у виду касета. Минђуше овог типа јављају се већ у I веку, у кампанским златарским радионицама, одакле су се прошириле по читавом Царству. Највећу популарност достигле су у доба Флавијеваца,¹⁴ мада су употребљаване и

9 Зотовић Љ., Типолошка анализа минђуша од сребра из римских радионица Виминацијума, у: *Радионице и ковнице сребра*, Београд 1995, 236, тип V; Пешић Ј., Златни накит из римске некрополе у Малој Копашници, *Лесковачки зборник XXXV*, Лесковац 1995, 32, кат. 8, сл. 8; Јовановић А., *Nakit u rimskoj Dardaniji*, Београд 1978, 35, кат. 6, 7.

10 Спасић Д., Римске наушнице из Народног музеја у Пожаревцу, *Viminacium 8–9*, Пожаревац 1994, кат. 13; Миловановић Б., *op. cit.*, 2007, тип IIa1, кат. 105, Т. VI, 83.

11 Миловановић Б., *op. cit.*, 2007, тип IIa1, 106, 107, Т. II, 26; Петровић Б., Накит, у: *Античка бронза Синалдунама*, Београд 1997, кат. 157.

12 Поповић И., *op. cit.*, 1996, 21.

13 Поповић И., *Ремек-дела римских златара*, Београд 1997, 12; Поповић И., Donevski P., *Gold and Silver Jewelry from Durostorum Burials, Svishtov* 1999, 40; Вишић-Љубић Е., Наушнице, in: *Longae Saloniae I–II*, Split 2002, 220.

14 Mihovilić K., Prstenje i naušnice rimskog doba Slovenije, *Arheološki vestnik XXX*, Ljubljana 1979, 223–239, 229; Buljević Z. et al., *Salonia christiana*, Split 1994, 243.

у касноцарском периоду. У касете је уметан камен, најчешће смарагд или његова имитација од зелене пасте, док су на жичаним привесцима биле нанизане перле различитог облика¹⁵ или зрна бисера.

Наш примерак (сл. 2) може да одговара варијанти 1а типа II, по И. Поповић, али се од ње разликује по томе што има привезак од златне жице.¹⁶ На два примерка са непознатог налазишта, која се чувају у Народном музеју у Београду, налази се привезак без перле, односно са перлом од искуцаног златног лима, а датовани су у II–III век.¹⁷ Слична минђуша, нађена у дрвеном ковчегу на некрополи Више гробаља у Виминацијуму, има привезак знатно богатији него на нашем примерку, а датована је у прву половину II века.¹⁸ Наушница са исте некрополе, али из гроба са спаљеним покојником (бр. 193), има калотасту главу и привезак од беле пасте. Нађена је са новцем Антонина Пија (138–161),¹⁹ па је опредељена у другу половину II века. У 19 гробова са виминацијумских некропола налазиле су се минђуше овог ти-

па, које припадају већ описаној варијанти И. Поповић (варијанта 1а, тип II), односно типу VA, по Љ. Зотовић, и типу VIb1, према Б. Миловановић.²⁰ Грбови из којих потичу датовани су од раног II до краја III века. Примерак из Народног музеја у Београду, из Збирке Дуњић, има лоптасту украсну главу и привезак, а датован је у II век.²¹ И на некрополи из Мале Копашнице нађене су минђуше сличне конструкције, датоване у II–III век.²² Слични примерци чувају се и у Народном музеју у Пожаревцу, а сигурно потичу из Виминацијума. Откривени су и у Улпијани, а има их у Македонији, Келну, Аквинкуму, Куријуму и Амагусу (Кипар), као и у Тортоси (Сирија).²³ Из Бугарске, и то из околине Плевена, потиче наушница датована у II век, док је примерак са три висуљка из Сливена датован у II–III век²⁴ и, по типологији Љ. Русеве-Слокоске, припада типу I, варијанти 3 E, или групи II.

Типу VI, по нашој типологији, припадају три наушнице из збирке Музеја града Београда, које се међусобно раз-

15 Поповић И., *op. cit.*, 1996, кат. 49; иста, *op. cit.*, 1997, сл. 5.

16 Поповић И., *op. cit.*, 1996, 21, сл. 1, II, 1а.

17 *Ibid.*, кат. 44, 45.

18 Зотовић Љ., Јордовић Ч., *op. cit.*, 62, G-93, Т. XXIII, 7.

19 *Ibid.*, 193, Т. CLXII, 5.

20 Зотовић Љ., *op. cit.*, 1995, 236, тип V A; Миловановић Б., *op. cit.*, 2007, 17–18, кат. 370–384, Т. VIII, 110–115, Т. XIV, 187; Величковић М., Ранков Ј., *Виминацијум, Главни град римске провинције Горње Мезије*, Београд 1980, кат. 4 (из гроба бр. 93 са некрополе Више гробаља).

21 Величковић М., *Археолошка збирка Дуњић*, Београд 1977, 9, кат. 177.

22 Пешић Ј., *op. cit.*, кат. 12, сл. 12, кат. 17–18, сл. 17–18 (са S кариком).

23 Спасић Д., *op. cit.*, 75–76, кат. 4, 5; Фидановски С., Улпијана, у: *Археолошко блаџ Косова и Метохије: од неолита до раног средњег века*, Београд 1998, кат. 241; Алексова Б., Еден нов наход од Скопје, *Зборник на Археолошкиот музеј I*, Скопје 1955–1956, фиг. 11. 4; Damm I. G., *Goldschmuck der römischen Frau, Kölner Museums Bulletin 2*, Köln 1993, Abb. 6b; Спасић-Ђурић Д., *Виминацијум, главни град римске провинције Горње Мезије*, Пожаревац 2002, сл. 30; Facsády A. R., *Aquincumi Fülbevalók, Budapest Régiségei XL*, Budapest 2007, 55–56, кеп. 17, tipus IX; Marshall F. H., *Catalogue of the Jewellery, Greek, Etruscan and Roman in the Departments of Antiquities*, London 1911, 2524, 2526, 2542, 2532, Pl. LIII, 2524, 2526, 2542, 2532.

24 Ruseva-Slokoska Lj., *op. cit.*, cat. 13 a, b, cat. 62.

ликују, па су стога издвојене у три варијанте. Код овог типа основна карика савијена је у облику слова S, што је познато још из Помпеја, а у Интерциси се среће и у IV веку.²⁵ Првој варијанти овог типа припада оштећени примерак из Ритопека (кат. 3; сл. 3), са кариком у положају који указује да је била S форме.²⁶ Очуван је део карике, за коју је била залемљена касета овалног облика. Уз спољашњу ивицу украсне главе, основног штитастог дела, налази се накнадно аплицирана трака украшена косим жлебовима изведеним у техници пресовања, односно искуцавања. Украс подсећа на тордирање, а камен недостаје. Другу варијанту овог типа представља минђуша чија карика на једном крају има перлу од стаклене пасте (кат. 4; сл. 4), а трећу варијанту примерак са фиксираним украсном главом од златног лима (кат. 5; сл. 5). Минђуша друге варијанте нађена је случајно у Ритопеку, на локалитету Водице (сл. 4). Има једноставну карикку, чији је један крај оштећен, а највероватније се завршавао у облику слова S. На златну жицу навучена је већа перла зелене боје, на две стране украшена жутиим окцима између којих је, у средини, кружић црвене боје. На осталој површини перле налазе се траке изведене у жутој, плавој, светло и тамнозеленој

боји. Перлу придржава прилемљена, веома оштећена плочица. Због присуства перле, ову наушницу можда треба везати за касноантичку традицију будући да се и примерци са перлом од тамноплаве стаклене пасте, са непознатог налазишта у Србији, датирају у то време.²⁷ Трећу варијанту представља случајни налаз из Сингидунума, који је откупљен за Музеј (сл. 5).²⁸ На један крај једноставне искривљене карике залемљена је петоугаона плочица од искуцаног лима, док се други завршава минијатурном петљом. Предња страна украсне главе, односно плочице, је набрана. Минђуша подсећа на тип VI и његове варијанте, по типологији И. Поповић. За нас је најинтересантнија минђуша из Аквинкума, код које једна трећина украсне главе виси испод ушне школке, мада је могла стајати и уз њу.²⁹ У Аквинкуму су нађене сличне минђуше са калотастим или купастим главама, као и са стакленом пастом коју придржава једноставан жичани рам, које су датоване у III век.³⁰

Нашем типу VI и његовим варијантама 1 и 3 (кат. 3 и 5; сл. 3 и 5), у типологији И. Поповић одговарају примерци типа VIII, варијанте 2, односно 2/1.³¹ То су минђуше са алком савијеном у облику слова S, која на једном крају

25 Alföldi M. R., Schmucksachen, in: *Intercisa II*, Budapest 1957, 430.

26 Кондић В., Антички Ритопек, *Годишњак Музеја града Београда IV*, Београд 1957, 42, сл. 13.

27 Петровић П., Примењена уметност и занатска производња, у: *Римски царски градови и палате у Србији*, Београд 1993, кат. 126.

28 Бојовић Д., Римски накит, у: *Накит из збирки Музеја града Београда*, Београд 1981, кат. 120.

29 Поповић И., *op. cit.*, 1996: 23–24, кат. 58–66, 64; Facsády A. R., *op. cit.*, 52, ábra 1–2.

30 Facsády A. R., *op. cit.*, 53–54, kép. 9, típus IV.

31 Поповић И., *op. cit.*, 1996, кат. 73, 74.

има кукицу, а на другом кружни или правоугаони фасунг за камен или перлу од стаклене пасте. Руб фасунга може бити неукрашен, са аплицираном украсном траком или орнаментисан урезаним геометријским, односно флоралним мотивима.³² Минђуше са фасунгом (варијанта 1) из гробова на виминацијумским некрополама датоване су у II–III век.³³ По Љ. Зотовић, оне припадају типу VI, а по Б. Миловановић типу VIII, односно VIIIa2.³⁴ У Бугарској су опредељене у тип II, варијанту 1, а гробни налаз из Ескуса показује да се јављају рано, већ у I–II веку, како је поменути гроб датован.³⁵ Описани тип и његове варијанте трајали су и дуже од III века јер се јављају и током прве половине IV века.³⁶

У саркофагу откривеном у Дуросторуму, који је датован у прву половину III века, нађена је минђуша са елипсоидном касетом фиксираном за S карику, а на петљу, на задњој страни касете, окачен је висећи део на коме се налази перла.³⁷ Из Салоне потиче минђуша која има лимени фасунг са улошком од камена црвене боје и привезак од псеудогранулиране жице, датована у шири период од II до IV

века.³⁸ Такве наушнице познате су са локалитета Губеревац, и то као гробни прилог. Налазе се и у Мурси и Птују, где су опредељене у III век.³⁹ Директна аналогија за оштећену минђушу из Ритопека (кат. 3) позната је из Интерцисе, где су регистрована три таква примерка. Минђуша са основном кариком S форме нађена је у гробу спаљеног покојника бр. 40 у Дукљи, и то са новцем Марка Аурелија.⁴⁰ Овај облик потврђен је и на стели *T. Baebius*-а, августала муниципијума Виминацијум, и његове жене *Marcelae*-а, која носи наушнице са квадратним касетама и уфасованим каменом. Стела је датована у крај II и почетак III века.⁴¹ Наше минђуше (кат. 3, 4 и 5) свакако припадају поменути типовима и највероватније могу да се датују у шири период, односно у II и III век, а у највећој употреби биле су током епохе Севера.

У Касноантичкој збирци Народног музеја у Београду налази се случајно нађена минђуша из Виминацијума, чија је украсна глава фиксирана. Такви примерци украшени гранулацијом и филиграном, са касетама фиксираним за алку, често у облику корпе, оријенталног су порекла и карактеристични су за VI

32 *Ibid.*, 25.

33 Зотовић Љ., *op. cit.*, 1995, 236–237; Величковић М., Ранков Ј., *op. cit.*, кат. 7.

34 Зотовић Љ., *op. cit.*, 1995, 236–237; Миловановић Б., *op. cit.*, 2007, 19, Т. IX, 129–131.

35 Ruseva-Slokoska Lj., *op. cit.*, cat. 44.

36 Зотовић Љ., *op. cit.*, 1995, 237; Korać M., *op. cit.*, 1991, 107–122, fig. 12.

37 Popović I., Donevski P., *op. cit.*, 25, 27, cat. 4, fig. 3/ 4, 5.

38 Višić-Ljubić E., *op. cit.*, 221, cat. 14.

39 Поповић И., *op. cit.*, 1996, кат. 49; Bulat M., Rimski zlatni nakit u Muzeju Slavonije, *Osječki zbornik XX*, Osijek 1989, 284–285, 290, sl. 1/3a-b; Višić-Ljubić E., *op. cit.*, 221, нар. 73.

40 Alföldi M. R., *op. cit.*, 434, cat. 36, Taf. LXXIX, 1–3; Цермановић-Кузмановић А., Велимировић-Жижић О., Срејовић Д., *Античка Дукља, некрополе, Цетиње* 1975, 234.

41 Спасић Д., *op. cit.*, 1994, 75.

век,⁴² али свакако могу бити и старији. Наушнице са четвртастим, па и овалним украсним главама у које је убачен полудраги камен, у Истри се датују у II–III, па и у IV век. Њихов оквир може да буде украшен или неукрашен.⁴³ Ови налази потичу са две некрополе: Назакциј (Nesactium) и Предулин–Бурле код Медулина, од којих је прва датована у период од I до III века, а друга у II–IV век.⁴⁴

Нашем типу V, варијанти 2, можда припадају и очуване касете, које свакако представљају делове минђуша (кат. 6, 7 и 8). Ради се о касетама различитог облика и величине, као и начина украшавања. Први примерак је касета четвртастог облика, са убаченим каменом зелене боје (кат. 6; сл. 6). На њеној задњој страни видљиво је оштећење, па не можемо да закључимо да ли се качила помоћу залемљене алке или је на неки други начин била везана за основну карику. Налаз је у Музеј доспео путем откупа, без ближих података, осим да је из Ритопека. Друга касета (кат. 7; сл. 7) потиче из села Дрмна код Кличевца; правоугаоног је облика и такође носи камен зелене боје. Украшена је аплицираном траком са косим цртама, које су поред спољне ивице заобљене. Описани украс, изведен пресовањем, видљив је и

на задњој страни где је, уз ивицу украсног рама, аплицирана петља израђена од искуцане жице. Поред ње, на централном делу, налази се посебно аплицирана плочица, чији је крај поломљен. Трећи примерак има најсложенији облик. То је већа овална касета којој недостаје камен (кат. 8; сл. 8), а потиче из села Ушћа код Обреновца. Уз ивицу спољне стране добро очуване касете аплицирана је трака израђена у техници пресовања, украшена низом косих уреза који подсећају на тордирање. Преко и испод ње, на два симетрична краја, налази се украс од по три грануле које се додирују, док је четврта, између њих, оштећена. Овако украшене главе минђуша познате су и са Виминацијума, где су опредељене у тип V Б, по Љ. Зотовић, за који је карактеристично одсуство привеска, а јављају се у II веку и трају током III века.⁴⁵ Касете веома сличне нашим примерцима (сл. 6 и 8), такође са каменом зелене боје (сл. 6), потичу из Виминацијума, а једна из Маргума.⁴⁶ Наушнице са главама у облику квадратних и овалних касета, које су украшене залемљеним тракама, биле су у моди током читавог III века, а познате су и из Сирије и са Кипра.⁴⁷ У касете су уметани аметист, смарагд и рубин или стаклена паста истих боја.⁴⁸ Минђуше

42 Поповић И., *Касноантички и рановизантијски накит од злата у Народном музеју у Београду*, Београд 2001, 44 и нап. 272.

43 Girardi-Jurkić V., Džin K., *Značaj rimskih nekropola u Istri, u: Sjaj antičkih nekropola Istre*, Pula 2003, 150, sl. 59, kat. 76, 189, 194, 195.

44 *Ibid.*, 69, 71.

45 Зотовић Љ., *op. cit.*, 1995, 236.

46 Спасић-Ђурић Д., *op. cit.*, 2002, сл. 67, 69 (прва у горњем реду), 70 (друга у доњем реду); Спасић Д., *op. cit.*, 1994, 75, 76, кат. 4, 5, 9, 10.

47 Alföldi M. R., *op. cit.*, 430; Marshall F. H., *op. cit.*, No. 2394, 2395 (Тартоса, Сирија), 2402, 2403 (Ларнака, Кипар).

48 Alföldi M. R., *op. cit.*, 430, 431.

са касетом или украсном главом у облику плочице, по рубу украшене аплицираном тордираном жицом или њеном имитацијом у техници пресовања, свакако су нешто касније.⁴⁹ Већина овако украсених наушница из Бугарске, и то из Николаева, околине Плевена и са непознатог локалитета, датује се у III век.⁵⁰ Из Виминацијума потиче више минђуша различитог типа, са украсном главом оваквог облика.⁵¹

Типу VII припадају две минђуше из наше збирке. Обе су случајни налази, и то из Београда и Салаковца (кат. 9 и 10; сл. 9, 10). Међусобно се разликују по начину везивања и положају украсне главе, односно касете. Прву варијанту овог типа представља минђуша из Сингидунума (кат. 9), која има оштећену карикку, па можемо само претпоставити да се завршавала омчом и кукицом. То је једноставна карика од жице кружног пресека; очувани крај се завршава малом петљом, док је крај жице обмотан на основну карикку. Кроз петљу је провучен привезак у облику четвртасте касете. Алка на којој виси привезак је од кружне жице, чији је један део искуцан и залемљен на задњу страну касете. Касети недостаје камен (сл. 9). Другу, свакако посебну варијанту представља примерак из Салаковца, односно највероватније из Виминацијума (кат. 10). Израђен је од

жице са профилисаном кариком чији се један крај завршава малом петљом. Други крај карике носи украсну главу, па представља предњу страну минђуше, а формиран је тако што је кроз хексагонално обрађен полудраги камен провучена жица чији су крајеви спирално намотани на главну карикку. Камен је зелене боје.

Ове две варијанте не постоје у типологији И. Поповић, а нема их на некролама Виминацијума. Дакле, налази минђуша овог облика нису регистровани у балканским провинцијама, што значи да су наши примерци израђени у италским или у источњачким радионицама. За сада су познате само две златне наушнице које на доњем крају кукице имају жицом причвршћену перлу од стаклене пасте, која представља главу минђуше.⁵² Сличан начин повезивања је спајање украсне главе и главне алке минђуше (сл. 10), који је примењен на нашој другој варијанти. Тако спојена украсна глава уочена је на примерку из Ритопека, који смо определили у IV тип минђуша са S кариком на једном крају, док је други крај у облику алке о коју је окачен висећи део. Поменути налаз има и додатни украс од посебне жичице провучене кроз бисер, чији су крајеви потом намотани на основну карикку изнад саме петље.⁵³ Сличне наушнице, познате под

49 Поповић И., *op. cit.*, 2001, 36.

50 Ruseva-Slokoska Lj., *op. cit.*, cat. 22–24.

51 Миловановић Б., *op. cit.*, 2007, тип VI, XII и XIII, Т. X, 148, 149, Т. XI, 163–165, 169, Т. XII, 170–173, Т. XV, 194, 195, Т.

XVII, 201.

52 Бојовић Д., *op. cit.*, кат. 121; Миловановић Б., *op. cit.*, 2007, 20, тип Ха, Т. X, 143, 144.

53 Крунић С., *op. cit.*, кат. 13

именом *a baretta*, имају малу хоризонталну пречку, на којој висе два или три висуљка.⁵⁴ Висуљци се завршавају бисером, полудрагим каменом или стакленом пастом. Типу *a baretta* припадају и минђуше без пречке, са привеском на коме је други бисер жичицом везан за основну карику S форме, које се датују у другу половину II века.⁵⁵ Једна таква минђуша потиче из Салоне.⁵⁶ Због тога је наушница из наше збирке (кат. 10) протумачена као импорт.

Оваквих минђуша нема у типологији коју је дала И. Поповић, а нашем примерку из Сингидунума (сл. 9) најсличније су оне које, по типологији Љ. Зотовић, припадају типу IV A, са композитним привеском, а у типологији А. Ротлофа, то су примерци типа V.⁵⁷ Друга варијанта (сл. 10) такође нема директне аналогije. Код минђуше са непознатог локалитета, датоване у другу половину III или у IV век, данас у Историјском музеју Србије, на основну S карику навучен је биконични привезак.⁵⁸ Само наушница из Куријама на Кипру има слично повезану украсну главу у облику калоте, али се на њој налази и привезак, који код нашег примерка не постоји. Још пар златних наушница сродног типа, са непознатог

налазишта, а данас у Британском музеју, има украсну главу од сафира провучену кроз петљу на главној S карици, а испод ње је вишечлани привезак.⁵⁹

Тип VIII заступљен је само једном наушницом, случајно откривеном у Сингидунуму.⁶⁰ На кружну жицу, односно карику, фиксирана је четвртаста украсна глава са флоралним орнаментом изведеним искуцавањем или пресовањем (кат. 11; сл. 11). Две рупице на незнатно удубљеном средишњем пољу главе показују да се ту некада налазио фиксирани камен. Други крај алке, који је залемљен на плочицу, завршава се мањом петљом о коју је окачен привезак од профилисане жице, израђен у техници псеудогранулације. На једној његовој страни налазила се петља, а друга страна се завршава чворићем који придржава бисер. Код И. Поповић, овакве минђуше одређене су у тип VII.⁶¹ Два примерка из Народног музеја у Београду имају исте карактеристике, односно очувани делови указују на постојање висећег елемента. Један потиче са непознатог локалитета, а други из Виминацијума. Оба су датована у II–III век, што одговара и хронолошком одређењу наушница из гроба бр. 2684 са локалитета

54 Böhme-Schönberger A., *Kleidung und Schmuck, in Rom und den Provinzen*, Stuttgart 1997, 65–66, Abb. 58, из Лиона.

55 *Ibid.*, Abb. 51; Крунић С., *op. cit.*, кат. 13, сл. 13.

56 Višić-Ljubić E., *op. cit.*, кат. 4.

57 Поповић И., *op. cit.*, 1996, 23; Зотовић Љ., *op. cit.*, 235; Rottlof von A., *Der Grabfund von der Blauen Kappe in Augsburg*, in: *Festschrift für Günter Ulbert zum 65. Geburtstag*, Espelkamp 1995, 371–386, Abb. 8, Typ 5.

58 Поп-Лазич П., Из археолошке збирке Историјског музеја Србије, *Зборник Историјског музеја Србије 8–9*, Београд 1972, 145, кат. 17, Т. IV, сл. 18; Миловановић Б., *op. cit.*, 2007, кат. 426, Т. X, 144, одређена у тип IX, варијанту а.

59 Marshall M. F. H., *op. cit.*, No. 2376, Pl. LII, 2376, No. 2397, 2398, Pl. LII, 2397.

60 Бојовић Д., *op. cit.*, 84, кат. 118.

61 Поповић И., *op. cit.*, 1996, сл. 1, VII.

Пећине, такође у Виминацијуму.⁶² Пар аналогних златних минђуша из кастела Веманија, али без привеска, датује се у прву половину III века.⁶³ Сличне украсне главе срећемо и на наушницама из Смирне. Декорисане су флоралним орнаментом изведеним помоћу матрице, а у средини су имале жицом фиксиран камен, који често недостаје.⁶⁴ Такође су датоване у III век.

Све наведене минђуше израђене су техником ливења, а код декоративнијих примерака коришћени су и пресовање, тордирање, гранулација и искуцавање. Привесци су једноставни, жичани, са перлом, бисером или без додатног украса. Код наушница сложеније структуре, на пример са залемљеном касетом и привеском, уграђен је камен у касету четвртастог, кружног или овалног облика. У питању је драги и полудраги камен или његове имитације од стаклене пасте. На нашим минђушама примена гранулације уочена је на примерку из Салаковца (сл. 8). Ова техника својствена је занатлијама из источномедитеранског круга, што значи да их је било и на нашем простору. Локалним радионицама приписују се минђуше које, уместо драгог камена, имају улошке од стаклене пасте.

Овде обрађене и описане златне минђуше највероватније су производи једне или више развијених локалних радионица. Њихово представљање на фре-

скама у касноантичким гробницама из Виминацијума потврђује њихову актуелност, посебно типа V и VIII, и у IV веку. Иако је наш тип V настао још у I веку, минђуше овог облика нађене у затвореним целинама на Балканском полуострву потврђују његово присуство и у касноцарском добу. Варијанта 2 типа V на нашим просторима се јавља већ почетком II века, а крајем тог века израђиване су и наушнице са кружном алком и привеском. За тип V је карактеристична и техника израде, односно појава апликационих трака (кат. 3, 7 и 8) и гранулације (кат. 8). Минђуше типа VI и VII, са S кариком за фиксирање, јављају се крајем II и почетком III века, а трају и у IV веку. Ношене су на два начина. Ако је наушница имала и висећи део, украсна глава била је испод уха, али је могла да буде и поред ушне шкољке, док је висио само привезак. Посебно се издвајају две наушнице са специфичним привесцима (кат. 9, 10). На примерку из Сингидунума (кат. 9), о малу петљу којом се завршава главна алка окачен је привезак у облику коцкасте касете, док је на наушници из Салаковца (кат. 10), односно највероватније из Виминацијума, украсна глава полигоналног облика и кроз њу је провучена златна жичица која је потом спиралним намотајима везана за S карику.

Златан накит увек означава присуство становника високог друштвеног ста-

62 Поповић И., *op. cit.*, 1996, 24, 25, кат. 67, 68; Зотовић Љ., *op. cit.*, 1995, 236, 237, тип V А; Миловановић Б., *op. cit.*, 2007, тип VII, кат. 387, Т. VIII, 117.

63 Damm I. G., *op. cit.*, Abb. 27.

64 Marshall M. F. H., *op. cit.*, No. 2410, 2646, 2674, Pl. LII, 2410, Pl. LV, 2646, Pl. LV, 2674.

туса. Осим естетске и декоративне, има и материјалну вредност. Налази минђуша с краја II и из III века су најбројнији вероватно стога што су тада цветали градови као што су Виминацијум и Сингидунум, чему је допринело досељавање многобројних трговаца и занатлија. Ови

центри су тада добили статус најпре муниципијума, а потом и колоније, и постали су космополитски. Разноврсна роба брзо и лако се кретала у различитим правцима, па су и описани типови минђуша временом постали опште прихваћени и у провинцијама.

КАТАЛОГ

1. Минђуша, инв. бр. АА/1282 (сл. 1)
Златна жица, стаклена паста; ливење, савијање, бушење
II–IV век
Ритопек (Castra Tricornia), локалитет Водице, случајни налаз; откуп
Висина: 16 mm; ширина: 8 mm; тежина: 0,55 g

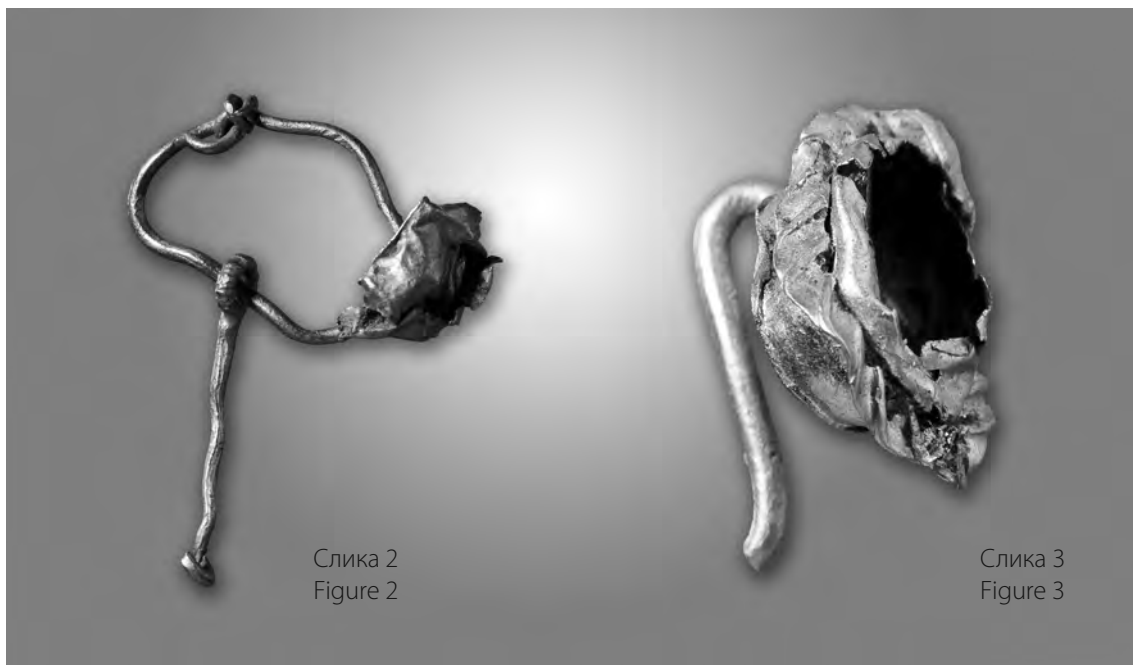
На једноставну алку од кружне жице навучена је перла од зелене пасте. Крајеви алке се завршавају петљом и кукицом, која је оштећена. Перла је кружног облика, са наглашеном траком по средини.
Непубликовано



Слика 1
Figure 1

- 2 Минђуша, инв. бр. АА/1805 (сл. 2)
Златна жица; ливење, савијање,
искуцавање, лемљење
II–III век
Ритопек (Castra Tricornia), случајни
налаз; откуп
Висина: 38 mm; ширина: 12 mm; те-
жина: 1,29 g
Једноставна алка од жице кружног
пресека, која се на једном крају завр-
шава петљом, а на другом кукицом.
Петља је формирана од основне жи-
це, чији су крајеви намотани на алку.
На алку је залемљена сада оштећена и
искривљена касета четвртастог обли-
ка, којој недостаје уложак. Минђуша
има и висећи привезак. На горњем де-
лу висуљка налази се ливена нарецка-
на кружна алка, док се његов доњи део
завршава минијатурном петљом.
Непубликовано

3. Минђуша, инв. бр. АА/914 (сл. 3)
Златна жица; ливење, савијање,
пресовање, лемљење
II–III век
Ритопек (Castra Tricornia), локалитет
Водице, случајни налаз; поклон
Очувана висина: 10 mm; ширина: 8
mm; тежина: 0,47 g
Оштећена карика кружног пре-
сека, највероватније S облика, на
коју је залемљена овална касета.
Један крај карике је искуцан како
би био залемљен за касету. На ру-
бовима касете аплицирана је тра-
ка правоугаоног пресека, украшена
косим линијама и израђена у тех-
ници пресовања. Око камена, који
недостаје, налазило се уздигнуто ле-
жиште, сада деформисано.
Публиковано: Кондић В., *op.cit.*, 42,
сл. 13.



4. Минђуша, инв. бр. АА/1269 (сл. 4)
 Златна жица, стаклена паста; ливење, савијање, искуцавање, лемљење
 II–IV век
 Ритопек (Castra Tricornia), локалитет Водице, случајни налаз; откуп
 Висина: 18 mm; ширина: 13 mm; тежина: 1,54 g
 На једноставну алку кружног пресека навучена је већа кружна перла. Један крај алке има оштећену кукицу, док је на други, који придржава перлу, залемљена веома оштећена плочица. Перла је зелене боје, а на две стране украшена је са по пет жutih окаца, док је црвено у средини. На осталој површини перле налазе се траке жуте, плаве, зелене и светлозелене боје. Непубликовано
5. Минђуша, инв. бр. АА/2597 (сл. 5)
 Златна жица, стаклена паста; ливење, савијање, искуцавање, лемљење
 II–III век
 Београд (Singidunum), случајни налаз; откуп
 Висина: 24 mm; ширина: 13 mm; тежина: 0,98 g
 На алку кружног пресека и неправилног облика залемљена је петоугаона плочица. Алка је отвореног типа. На једном крају завршава се малом петљом, док је други крај искуцан и залемљен на главу минђуше. Предња страна украсне плочице је набрана. Публиковано: Бојовић Д., *op. cit.*, кат. 120.



Слика 4
 Figure 4

Слика 5
 Figure 5

6. Минђуша, инв. бр. АА/1184 (сл. 6)
Злато, стаклена паста; ливење,
савијање, искуцавање
II–III век
Ритопек (Castra Tricornia), случајни
налаз; откуп
Висина: 8 mm; ширина: 7 mm; тежи-
на: 0,49 g
У касету четвртастог облика убачен
је камен зелене боје. Задња страна
касете незнатно је оштећена. Нагла-
шена је горња површина касете, која
држи камен, односно предња стра-
на ивице има испупчену линију која
прати облик касете.
Непубликовано
7. Минђуша, инв. бр. АА/3348 (сл. 7)
Злато, стаклена паста; ливење,
пресовање, савијање, искуцавање,
лемљење

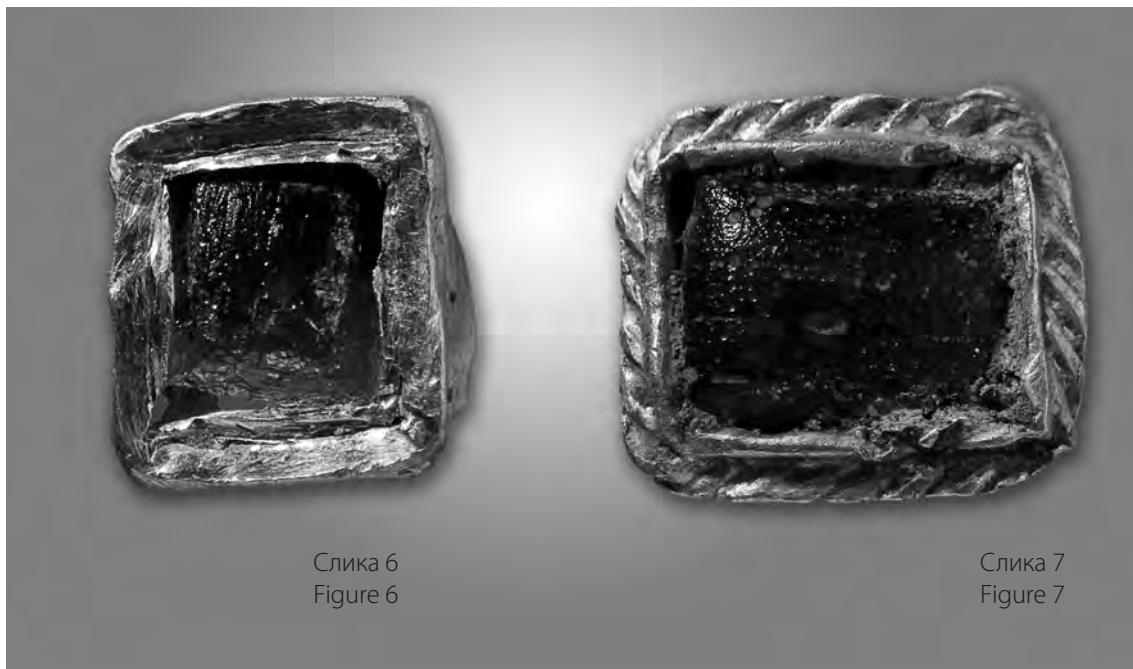
II–III век

Дрмно, случајни налаз; откуп

Висина: 13 mm; ширина: 14 mm; те-
жина: 0,90 g

Глава минђуше или привезак право-
угаоног облика, са касетом у коју је
уметнута тамнозелена стаклена па-
ста. Око камена је наглашен оквир,
а испод њега је аплицирана право-
угаона трака у виду бордуре од пла-
стично моделованих косих линија
изведених пресовањем. Уз спољну
ивицу бордуре линије су заобљене.
На задњој страни касете залемљена
је мала кружна алка израђена од
правоугаоне пресоване плочице.
На средини, поред ње, је још једна
оштећена плочица, чији је доњи део
поломљен.

Непубликовано



8. Минђуша, инв. бр. АА/2577 (сл. 8)
 Злато; ливење, савијање, искуцавање, лемљење, филигран, гранулација
 II–III век
 Ушће код Обреновца, случајни налаз; откуп
 Висина: 15 mm; ширина: 12 mm; тежина: 0,63 g
 Већа овална касета којој недостаје камен. На рубовима касете аплицирана је трака украшена косим урезима, која имитира тордирање. На оба краја траке симетрично су постављене по три очуване грануле, док је четврта, између њих, оштећена.
 Непубликовано
9. Минђуша, инв. бр. АА/2598 (сл. 9)
 Златна жица; ливење, савијање, искуцавање, лемљење
 II–III век
 Београд (Singidunum), случајни налаз; откуп
 Висина: 22 mm; ширина: 10 mm; дужина касете: 5 mm; тежина: 0,76 g
 Карика од једноставне жице кружног пресека, чији је један крај очуван и завршава се малом петљом. Сам крај жице, испод петље, обмотан је на основну карику. Кроз петљу је провучен привезак у облику четвртасте касете. Алка на којој виси привезак је од кружне жице, чији је један део искуцан и залемљен на задњој страни касете. Камен недостаје.
 Непубликовано

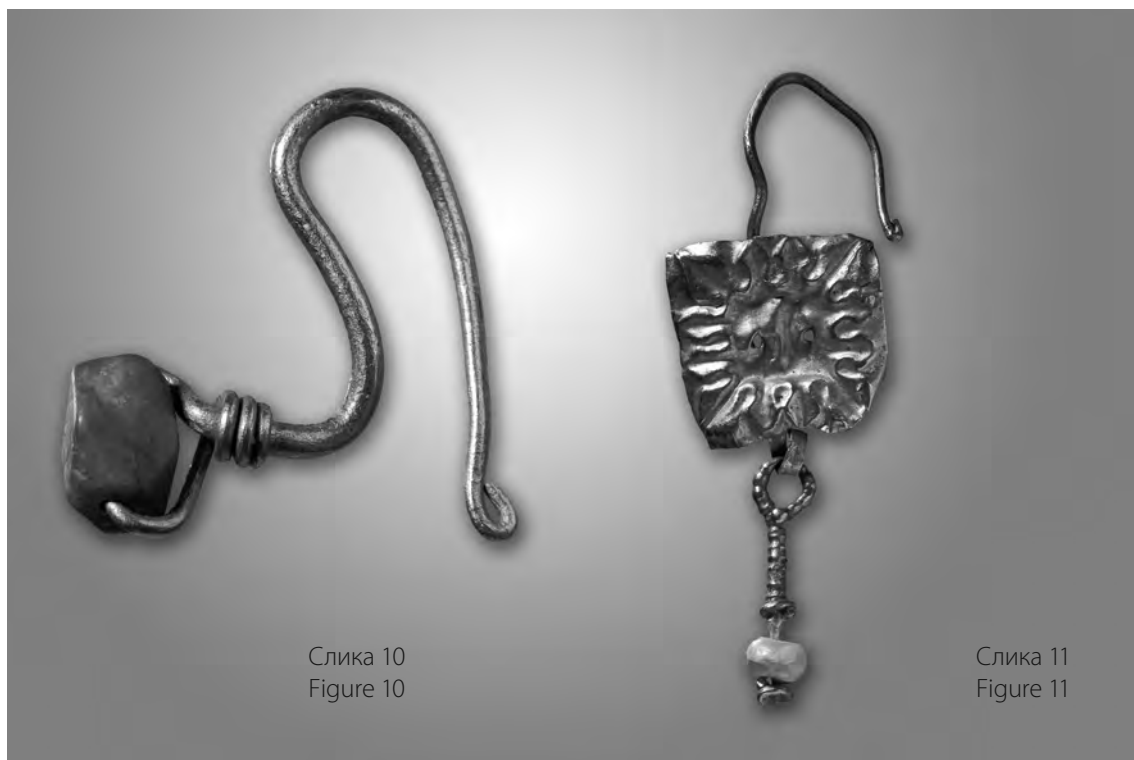


Слика 8
 Figure 8

Слика 9
 Figure 9

10. Минђуша, инв. бр. АА/4309 (сл. 10)
Златна жица, полудраги камен;
ливење, савијање, резање
II–III век
Салаковац, случајни налаз; откуп
Висина: 16 mm; ширина: 15 mm; те-
жина: 0,81 g
Минђуша израђена од жице, са S
профилсаном кариком. Један крај
карике завршава се малом петљом,
док други, који представља главу
минђуше, носи перлу. Глава је фор-
мирана тако што је кроз хексагонал-
но обрађен полудраги камен прову-
чена жица, чији су крајеви спирално
намотани на главну карику. Камен је
зелене боје.
Непубликовано

11. Минђуша, инв. бр. АА/2596 (сл. 11)
Златна жица, бисер; ливење,
савијање, искуцавање, лемљење,
резање
II–III век
Београд (Singidunum), случајни на-
лаз; откуп
Висина: 40 mm; ширина: 13 mm; те-
жина: 0,91 g
На кружну жицу, која представља
основну алку, залемљена је квадрат-
на плочица. Један крај алке је сло-
бодан и завршава се малом петљом.
Други крај је искуцан и на њему је
залемљена четвртаста глава наушни-
це, а завршава се петљом правоугао-
ног пресека, о коју је окачен привезак.
Глава је на ободу украшена валовитом



спиралном линијом, која на углови-
ма гради мотив листића. Централ-
но поље главе је плитко удубљено
и на њему се налазе две кружне
перфорације. Привезак је од профи-
лисаних жица. На једној страни има
петљу, а на другој се завршава чвором

који придржава бисер. Изнад бисера
је посебна, спирално увијена злат-
на жица. Горњи део привеска, одно-
сно његова алка, израђен је у техници
псеудогранулације, као и висећи део.
Публиковано: Бојовић Д., *op. cit.*, 84,
кат. 118.

Slavica Krunić*

GOLDEN EARRINGS WITH A DECORATIVE HEAD FROM THE BELGRADE CITY MUSEUM

Summary

The paper covers 11 gold earrings or their fragments purchased by the Belgrade City Museum. They belong to different types, but what they have in common and are characterized by is combinations of multicoloured semiprecious stones, glass and even pearls. This type of jewellery, called unions, came into fashion in the 2nd century and was especially popular in the 3rd century. Four pieces come from Singidunum (cat./figs. 3, 5, 9 and 11). Two were found at Ritopek (Castra Tricornia; cat./figs. 2 and 6), and another two on the site of Vodice also at Ritopek (cat./figs. 1 and 4). The village of Drmno near Kličevac yielded a box-setting (cat./fig. 7), and Salakovac yielded a whole earring (cat./fig. 10), probably both of Viminacium provenance. A box-setting was found (cat./fig. 8) in the village of Ušće near Obrenovac.

Compared with the published pieces, the first golden earring would belong to type V, which occurs in two varieties. Such earrings have a hook and loop fastener. The first variety shows a hook threaded with a spherical green glass bead (fig. 1). The second (fig. 2) has a square box-setting soldered onto the hoop, but the gem is missing. In addition to the box-setting, the earring also has a pendant.

Three earrings belong to type VI but, being different from one another, three varieties have been distinguished. This type has an S-shaped hoop. A damaged earring (fig. 3) belongs to variety 1. It has an oval box-setting soldered onto the hoop and along its rim runs a band decorated with oblique grooves. Variety 2 is represented by the earring with a glass strawberry at one end of the hoop (fig. 4). The golden wire is threaded with a large green bead decorated on two sides with yellow dots and a red circlet between them. The rest of the bead shows strips in yellow, blue, and light and dark green. The bead is held in place by a soldered and badly damaged plaque. The presence of this bead perhaps suggests late antiquity. Variety 3 is represented by the earring which has a five-sided sheet gold plaque soldered onto one end of the open hoop.

It is to this type but also to variety 2 of type V that belong the preserved box-settings

* Slavica Krunić, PhD, archaeologist, Belgrade City Museum

of various shapes and sizes, certainly parts of earrings (figs. 6, 7 and 8). The first piece is a square box-setting inlaid with a green gem (fig. 6). The second (fig. 7) is oblong and set with a green gem. Its outer rim is decorated with an applied band, and its backside bears a loop of hammered wire. The third box-setting is the most complex one. It is large, oval (cat. 8) and decorated with an applied band with three granules at each symmetrical end. The gem is missing.

Two earrings belong to type VII (figs. 9 and 10) and differ from one another in the link and position of the decorative head or the box-setting. Variety 1 is the earring (fig. 9) whose hoop ends in a loop from which a pendant in the form of a square box-setting is suspended. The gem is missing. Variety 2 is the earring with an S-shaped hoop (fig. 10). One end of the hoop terminates in a loop and the other carries a bead. This part constitutes the head of the earring and was shaped by threading wire through a hexagonal green gem and twisting its ends round the hoop.

Type VIII is the earring with a square head attached to the hoop. The head bears floral ornaments and two eyelets in the centre, indicating that a gem used to be fixed there (fig. 11). The other end of the hoop, which is soldered onto the plaque, terminates in a small loop from which a pendant with a pearl is suspended. Type V first appeared as early as the 1st century, but such earrings recovered from closed finds in the Balkans confirm its presence in the period of the Late Empire as well. This form, with a circular hoop, a square box-setting and a pendant (type 2, variety 2) occurs in Serbia as early as the beginning of the 2nd century. In the late 2nd century there also appear earrings with a circular hoop and a pendant. Characteristic of this type is the goldsmith technique, i.e. the use of applied bands (figs. 3, 7 and 8) and granulation (fig. 8). The earrings of types VI and VII, with an S-shaped hoop, appear at the turn of the 2nd and 3rd centuries, and continue into the 4th. All the described earrings with a simple or S-shaped hoop have been dated to the 2nd to 3rd centuries, and some varieties continue into the 4th.