

Ђурђија Боровњак*

АРХИТЕКТУРА ДВА ШКОЛСКА ОБЈЕКТА ЈОВАНКЕ БОНЧИЋ-КАТЕРИНИЋ У БЕОГРАДУ зграде Женске учитељске школе и Ветеринарског факултета

АПСТРАКТ:

Зграде Женске учитељске школе и Ветеринарског факултета у Београду изведене су по плановима архитекте Јованке Бончић-Катеринић. Као четврта жена са дипломом архитекте у српској средини и прва са дипломом архитекте на мушкој Вишој техничкој школи у Дармштату, Јованка Бончић-Катеринић је значајно име српске архитектуре у међуратном периоду. Од многобројних школских здања која је пројектовала, ова два објекта заузимају посебно место у њеном градитељском опусу. У урбаној структури престонице истичу се морфолошко-структуралним склопом и композиционим решењима, указујући на градитељске тенденције за које се арх. Ј. Бончић-Катеринић определила у познијем периоду своје пројектантске праксе.

КЉУЧНЕ РЕЧИ:

Архитектура, Београд, Женска учитељска школа, Ветеринарски факултет, Јованка Бончић-Катеринић, модернизам у архитектури.

Пројекте за два београдска школска здања, зграде Женске учитељске школе и Ветеринарског факултета, потписала је архитекта Јованка Бончић-Катеринић. Животу и раду ове значајне српске градитељке припада посебно место у домаћој историографији. И поред истраживања њеног дела,¹ питање њеног градитељског опуса и прецизног утврђивања броја изведених и неизведених пројеката још увек је отворено.

У историји српске архитектуре име Јованке Бончић-Катеринић везује се за

једну од најзанимљивијих животних и радних биографија. Припадајући самом врху интелектуалне елите свог времена, истиче се као прва жена у српској историји која је студије архитектуре завршила на мушкој Вишој техничкој школи у Дармштату (Немачка), чиме је уједно постала и прва жена која је стекла диплому архитекте на немачким универзитетима. У српској средини, пре ње су диплому архитекте имале само три жене: Јелисавета Начић, Ангелина Нешић и Видосава Николић, рођена Миловановић.

* Ђурђија Боровњак, историчар уметности, Београд
1 Маневић З., *Лексикон српских архитеката XIX и XX века*, Београд 1999, 92; Маскарели Д., О делатности архитекте Јованке Бончић-Катеринић, *Лесковачки*

зборник XLIII, Лесковац 2003, 217–222; исти, *Arhitektonski opus Jovanke Bončić-Katerinić*, *DaNS* 47, Novi Sad 2004, 54–55.

Значајне податке о животу и раду Јованке Бончић-Катеринић прикупила је др Дивна Ђурић-Замоло. Више деценија радећи на студији о женама архитектура са Београдског универзитета у периоду 1896–1940. године, педантно је бележила и сакупљала све неистражене и мало познате детаље из њиховог живота и професионалне делатности. Крајњу анализу и коначни исход овог обимног и драгоценог истраживачког рада Дивне Ђурић-Замоло прекинула је њена смрт. Грађу је касније сакупио и приредио за штампу др Александар Кадијевић.² Из представљене биографије Јованке Бончић-Катеринић сазнајемо да је рођена 1887. у Нишу, као кћерка Михаила Поповића Бончића, саветника Касационог суда у Београду. Основну школу је учила у Пожаревцу и Врању, где је њен отац радио као адвокат и председник окружног суда, а потом и као начелник. Гимназију је похађала најпре у Врању, а матурирала је 1905, у Трећој београдској гимназији, и исте године се уписала на Архитектонски одсек Београдског универзитета. Године 1909, на крају четврте године, као државни стипендиста одлази на студије архитектуре у Немачку, на Вишу техничку школу у Дармштату, на којој су те године девојке први пут уписиване на редовне студије.³ Јованка

Бончић и још три студенткиње биле су једине девојке међу 1047 студената Дармштатског универзитета.⁴ После седам семестара и положеног дипломског испита, 18. јула 1913. постала је и прва девојка која је стекла звање архитекте на овом универзитету.⁵ Овај податак остао је заувек забележен у *Споменици Више техничке школе у Дармштату*, а вест о дипломирању младе Српкиње са звањем архитекте изазвала је и прву сензацију у немачкој штампи. Берлински *Illustrierte Zeitung* објавио је на целој насловној страни слику са младим дипломцима, међу којима у средини седи само једна девојка са букетом цвећа, Јованка Бончић; текстови са њеном сликом изашли су и у часописима *Welt und Haus* и *Sonntagszeitung für deutsches Haus*.⁶ По повратку са студија запослила се у Министарству грађевина, где је радила годину дана, а већ 1914. одлази у Русију и удаје се за Андрију Катеринића кога је, такође као студента архитектуре, упознала у Дармштату. Живели су у Петрограду, Риги, Москви, Козељеву, Кијеву, Могилџов-Падолском и Бирзули код Одесе, али су 1922. године, због налета Бољшевичке револуције, били принуђени да се врате у њену родну земљу. По повратку у Краљевину Југославију поново се запослила у Архитектонском одељењу

2 Ђурић-Замоло Д., *Грађа за проучавање дела жена архитектура са Београдског универзитета генерације 1896–1940 године*, за штампу приредио и предговор написао Александар Кадијевић, Београд 1996, 19–21, 79.

3 Трговчевић Љ., *Планирана елита. О студентима из Србије на европским универзитетима у 19. веку*, Београд 2003, 200, 260, 291.

4 *Ibid.*, 200.

5 *Ibid.*

6 *Ibid.*, 206; Ђурић-Замоло Д., *op. cit.*, 21.

Министарства грађевина. Радила је у истој соби са архитектима Даницом Којић, Душаном Манојловићем, Војином Симићем, Чедомиром Глишићем, Даницом Христић, Браниславом Којићем, као и са помоћним цртачима. Старешина Одељења био је искусни архитектор, руски емигрант Николај Краснов.⁷ Заједно са колегама Димитријем М. Лekom, Павлом Илкићем, Александром Јанковићем и Радом Миливојевић, представљала је део старијег и уважаваног кадра. Била је и редовни члан Клуба архитеката.⁸

Први пројекат који је извела у Министарству грађевина био је за зграду поште и телеграфа у Обреновцу, који је израдила 1914, пред сам одлазак из земље. По повратку из Русије, као већ искусан архитектор школован у иностранству, заузима значајно место у Архитектонском одељењу Министарства грађевина, највећем државном пројектантском бироу, у коме су биле значајне личности српске међуратне архитектуре. Њима је била поверавана израда најважнијих пројеката. Први задатак који је добила по повратку у земљу била је реконструкција дома „Анкера”. Уследила је израда пројеката за основне школе, за чијом је изградњом постојала велика потреба, а које су подизане широм Краљевине.

Од школских објеката пројектовала је и Женску учитељску школу у Београду, над чијом је изградњом водила и надзор, а по њеним плановима изведена је и адаптација смедеревске гимназије. Њени репрезентативни радови били су и на пројекту за довршење курсалона и благог купатила у Бањи Ковиљачи, које је тимски изводила са архитектима Миланом Минићем и Николајем Красновим.⁹ Још један резултат тимског пројектовања био је победа на конкурс за Банске дворе у Бањалуци, расписаном 1930. године у оквиру интензивне изградње овог града као центра Врбаске бановине. Планове за Банске дворе и палату Врбаске бановине израдила је у сарадњи са архитектима Јованом Ранковићем, Анђелијом Павловић и Андрејом Катеринићем.¹⁰ Познато је да је пројектовала и болницу у Деспотовцу. Последње године њеног рада у Министарству грађевина обележили су пројектовање и надзор над изградњом зграде Ветеринарског факултета у Београду, а била је задужена и за вођење радова на изградњи Правног факултета.¹¹ У овом периоду израдила је и пројекат за зграду Финансијских надлежштава у Чачку. У пролеће 1944. служба је одводи у Петровац на Млави, где је дочекала ослобођење. После рата наста-

7 Којић Б., *Биографија Данице Б. Којић*, Београд 1976, Архив САНУ, Историјска збирка бр. 14380.

8 Којић Б., *Друштвени услови развоја архитектонске струке у Београду 1920–1940. године*, Београд 1979, 80, 260.

9 Кадијевић А., Марковић С., *Милан Минић, архитектор и сликар*, Пријепоље 2003, 35, 37, 38.

10 Којић Б., *op. cit.*, 254; Ђурић-Замоло Д., *op. cit.*, 20; Кадијевић А., *Један век тражења националног стила у српској архитектури (средина XIX – средина XX века)*, Београд 1997, 177; исти, *Естетика архитектуре академизма (XIX–XX век)*, Београд 2005, 371.

11 Архив Југославије, фонд 62 Министарства грађевина КЈ, Ф1481.

вила је рад у Министарству грађевина, а убрзо је и пензионисана 1945. године.

За рад и дело, 1928. године одликована је Орденом светог Саве V реда, а 1938. године Орденом Југословенске круне V реда.

Период од 1919. до 1929. године у Краљевини Југославији обележен је живом и интензивном градитељском делатношћу. Поратно обнављање земље и тежња ка угледању на развијеније суседе уродили су општим напретком на свим пољима, од привредног и економског до просветног и културног. Запажен развој градова, нарочито у погледу урбанизације, електрификације, асфалтирања и индустријализације већих центара Краљевине, представљен је на Југословенској изложби у Женеви.¹² Уз преглед напретка у здравству, градитељству и привреди, посебан сегмент односио се и на развој школства. На великим мапама представљене су све врсте школа у Краљевини, са шест графика о повећању броја наставника и ученика основних, средњих стручних и виших школа и са фотографијама зграда и просторија за рад. У наступајућим годинама настављено је ужурбано подизање све већег броја просветних центара за српску младеж. За школску 1930–1931. годину, из буџета Министарства просвете издвојено је 3.000.000 динара за изградњу основних школа у свим бановинама, а нарочито у местима где је ста-

новништво било сиромашније, а писменост мања.¹³ Посебна градитељска политика односила се и на изградњу средњих стручних школа и гимназија. Како неке од њих још од оснивања нису имале адекватне просторије за рад, поклањана је већа пажња њиховим пројектима, чија је израда поверавана најбољим српским градитељима.

Извођење пројеката за зграде Женске учитељске школе и Ветеринарског факултета такође је било у складу са државном политиком велике обнове и развоја. Међу престоничким школским објектима, наменом и структуром оне заузимају запажено место. У урбаној структури Београда истичу се композиционим решењима чији морфолошко-структурални склоп указује на савремене градитељске тенденције, за које се арх. Ј. Бончић-Катеринић определила у познијем периоду своје пројектантске праксе.

Историја Женске учитељске школе у Београду сеже у далеку прошлост. Била је највећа и најзначајнија школа те врсте у држави. У другој половини XIX века, када је млада српска држава кренула путем преображаја друштвеног живота и прихватања европских стандарда, значајан помак за српску патријархалну средину представљало је школовање њене младежи. Школовање женске деце било је, међутим, права реткост, а значајну улогу у њиховом даљем

12 Архив Југославије, фонд 38 ЦПБ Ф592.

13 Архив Југославије, фонд 74 Двор КЈ, Ф 57/78.

образовању имао је развој женских средњих општеобразовних и стручних школа. Средње образовање женске деце омогућено је 1863. године, када је основана Виша женска школа, једина установа те врсте у Србији. Циљ је био да се учитељице припреме и оспособе за рад у основним школама, а како је временом интересовање за овај позив све више расло, 1900. године донета је и коначна одлука о оснивању Женске учитељске школе, коју су углавном похађале ученице из средњих и нижих друштвених слојева.¹⁴

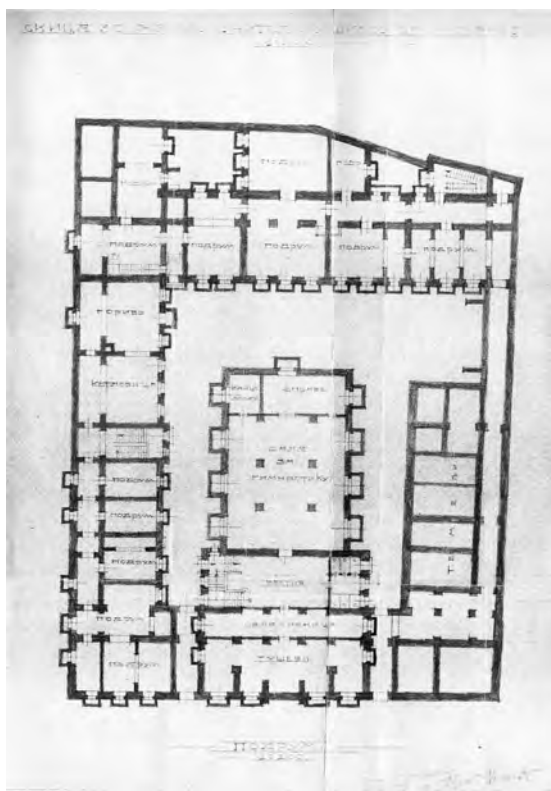
Још од оснивања, Женска учитељска школа у Београду, иако највећа установа те врсте у Краљевини, годинама је радила у старим и дотрајалим зградама, у лошим хигијенским условима који никако нису одговарали њеном значају и потребама. Главна зграда, у којој је дуго била смештена, налазила се у Улици краљице Наталије, а један део и у згради у дворишту Вазнесењске цркве. Учионице су у постојећим зградама биле неприкладне, мале и недовољно осветљене. Са 500 ученица, ова школа је била најзначајнија у Краљевини. Како су ученице углавном биле скромног, а често и врло сиромашног статуса, и живе у тешким и оскудним приликама, боравак у мемљивим, загушљивим и недовољно осветљеним просторијама не само да је отежавао наставни рад већ је видно

утицао и на њихово, иначе крхко здравствено стање. Уз неадекватне и свакодневне нехигијенске услове, посебан проблем чиниле су врло високе годишње закупнине ових простора, па је питање коначног подизања зграде за Женску учитељску школу било веома важно. Решавано је у дугом периоду, од 1930. до 1933. године. Коначно, подигнута је по плановима архитекте Јованке Бончић-Катеринић, која је водила и надзор над подизањем овог објекта.

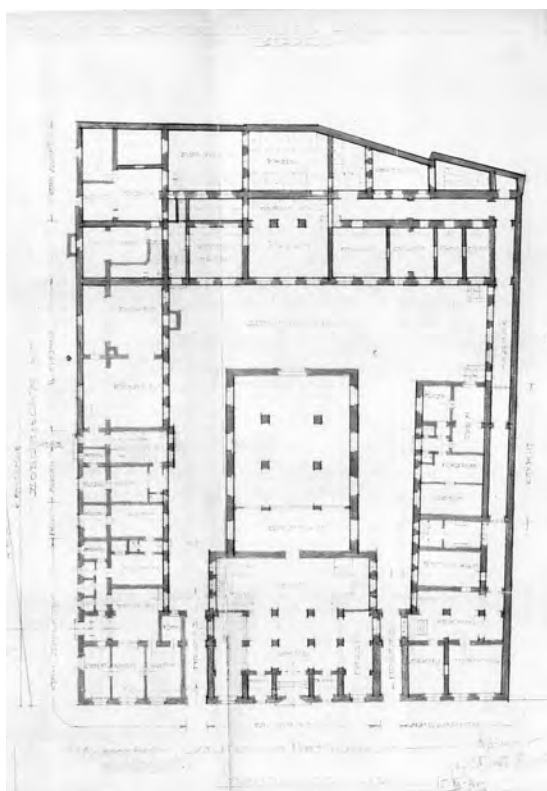
М. Д. Марковић, директор Женске учитељске школе у Београду, већ средином 1930. године тражио је од Министарства просвете да се у предвиђени буџет унесе кредит за подизање новог објекта, као и да се Министарству грађевина приложи тачан ситуациони и нивелациони план земљишта, са молбом за израду плана школе и интерната.¹⁵ Наставнички савет Женске учитељске школе утврдио је дефинитиван број и намену просторија, и проследио извештај Архитектонском одељењу Министарства грађевина како би се план израдио. Био је предвиђен пројекат са 15 учионица и, осим уобичајених канцеларија за директора, секретара и наставнике, као и кабинета за опште предмете, посебан акценат стављен је на кабинете и следеће просторије: трпезарију и кухињу, сале за цртање са собом за моделе, за ручни рад са столовима за кројење и машина-

14 Николова М., Школовање женске младежи у Србији, у: *Србија у модернизацијским процесима 19. и 20. века* 2, Београд 1998, 73–82.

15 Архив Југославије, фонд 62 Министарства грађевина КЈ, Ф 1464.



Слика 1. Женска учитељска школа, скица подрума
Fig. 1 Sketch of the basement

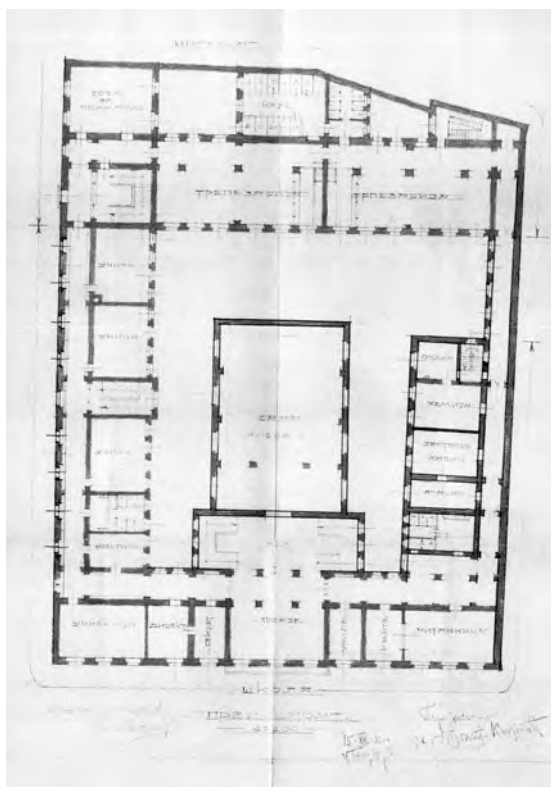


Слика 2. Женска учитељска школа, скица приземља
Fig. 2 Sketch of the ground floor

ма, за певање, читаоницу, собу за учила (карте, моделе и слике) и, коначно, неизоставне сале за свечаности и гимнастику, као и амфитеатар за предавања са пројекцијама. Требало је да интернат прими најмање 300 ученица, да собе буду намењене за 10 кревета, да има лекарску амбуланту, трпезарије, као и станове за директора и помоћно особље. По приложеним упутствима, Јованка Бончић-Катеринић је израдила скице за школску зграду и интернат, којима је предвидела четвороспратну грађевину, у основи врло прикладног атријумског типа. Кабинете, учионице и интернатске собе за учени-

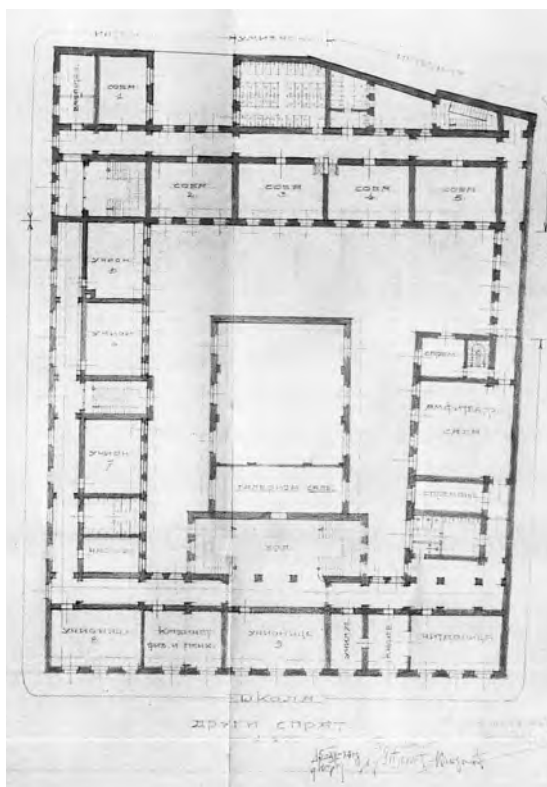
це распоредила је на прва три спрата. Последњи спрат је резервисала само за интернатске собе, а велику терасу, окренуту ка дубини плаца, пројектовала је на трећем спрату и поставила је изнад великих школских сала.

Министарство просвете убрзо је затражило измене у изради плана. Одељење за средњу наставу овог министарства предложило је да се простор у приземној зони употреби за трпезарију, као и да се гимнастичка дворана и дворана за свечаности пројектују у саставу зграде и да се не издвајају, као што је било на приложеној скици, у дубину дво-



Слика 3. Женска учитељска школа, скица првог спрата

Fig. 3 Sketch of the first floor

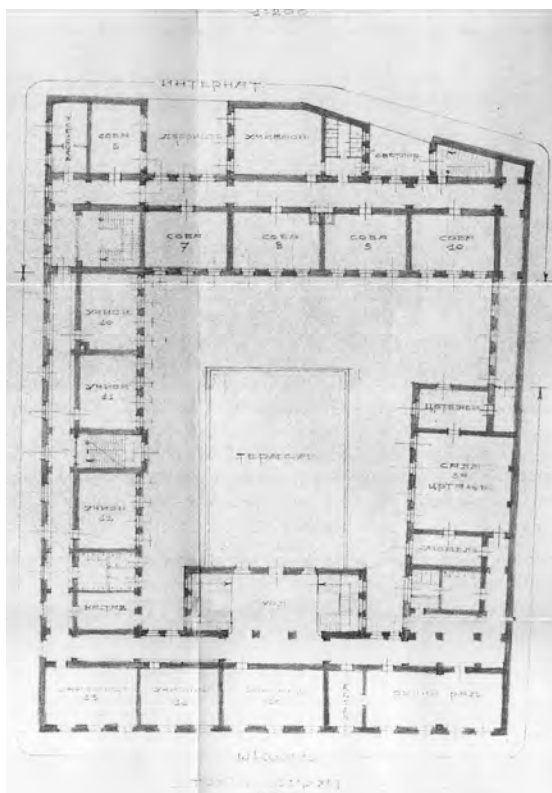


Слика 4. Женска учитељска школа, скица другог спрата

Fig. 4 Sketch of the second floor

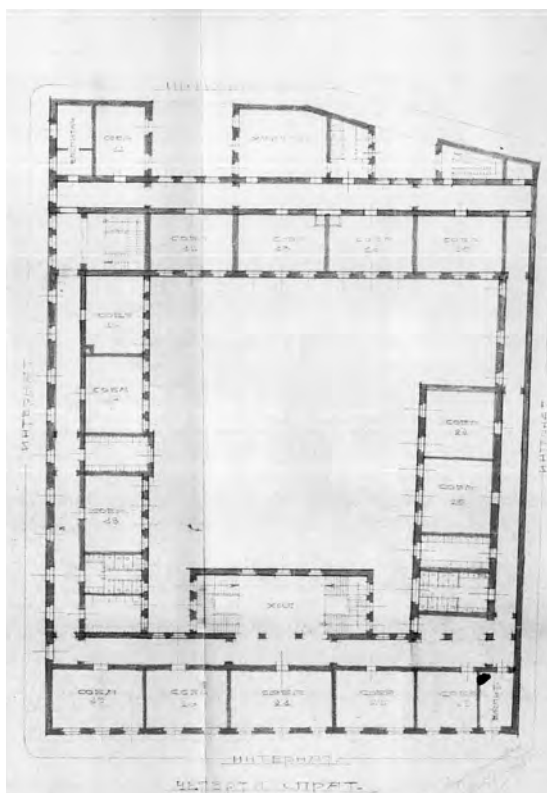
ришног плаца, чиме би се обезбедило боље осветљење у овим просторијама, а уједно сачувала величина школског дворишта; примедбе су се односиле и на пројектоване станове за директора, економа и служитеља, које је требало повући на други крај Добрињске улице. Дефинитиван план, са усвојеним примедбама Министарства просвете, Јованка Бончић-Катеринић израдила је у октобру 1931. године. Архитекти Момир Коруновић и Владимир Девић извршили су техничку контролу и оценили да пројектанту може да се одобри припремање свих потребних техничких

података који се односе на дати пројекат. Убрзо су израђени и други неопходни статички прорачуни и предрачуни, као и комплетни елаборати за електрично осветљење и централно грејање у Електро-машинском одсеку Министарства грађевина. Достављени су и подаци о нивелацији улица Добрињске и Краљице Наталије. У мају 1932. године Јованка Бончић-Катеринић коначно је израдила нов план са приближним предрачуном, и то по програму Министарства просвете. Коначни пројекат односио се на израду самог школског објекта, без интерната и стана за ди-



Слика 5. Женска учитељска школа, скица трећег спрата

Fig. 5 Sketch of the third floor



Слика 6. Женска учитељска школа, скица четвртог спрата

Fig. 6 Sketch of the fourth floor

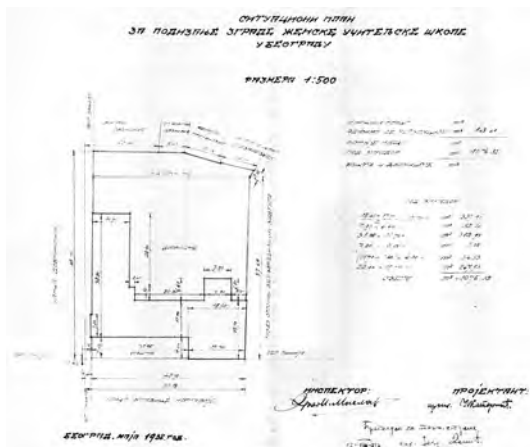
ректора, од чега се одустало услед недовољних материјалних средстава и хитности изградње. Званичним дописом министарском савету потврђено је да је осигурано земљиште од 3400 m² на коме се подиже школа, да је израђен дефинитиван план са предрачуном за водовод, канализацију и дренажу у износу од 5.855.530,75 динара, затим да ће школска зграда имати приземље и три спрата, на којима ће бити распоређено 15 учионица, као и свечана и гимнастичка сала, две библиотеке, седам каби-

нета, потребне собе за канцеларије, станова за служитеље и остале споредне просторије, и да је дугорочни зајам за подизање Женске учитељске школе закључен код Државне хипотекарне банке.¹⁶

Убрзо је добијена и грађевинска дозвола да на градилишту на углу улица Краљице Наталије и Добрињске, кварт I, може да се подигне предвиђена школа са приземљем и три спрата.¹⁷ У Архитектонском одељењу Министарства грађевина одобрен је елаборат за изградњу и 3.

16 Архив Југославије, фонд 62 Министарства грађевина КЈ, Ф 1464.

17 Аноним, *Општинске новине Београда*, јули 1933, 406.



Слика 7. Ситуациони план за зграду Женске учитељске школе

Fig. 7 Layout plan of the building of the Pedagogical School for Girls in Belgrade

јула 1933. године одржана је лицитација на којој је грађење Женске учитељске школе у Београду уступљено Стојану Синадиновићу, предузимачу из Београда. За надзорне архитекте одређени су Јованка Бончић-Катеринић, контрактурални архитекта, и Предраг Зрнић, пристав Министарства грађевина. Одмах по избору предузимача приступило се рушењу постојећих објеката на грађевинском плацу и градња је започета. Једина накнадна промена у пројекту односила се на простор у сутерену (12 x 6 m и 4,5 x 9 m), у нивоу испод професорске канцеларије и амбуланте, који је употребљен за ђачку трпезарију.

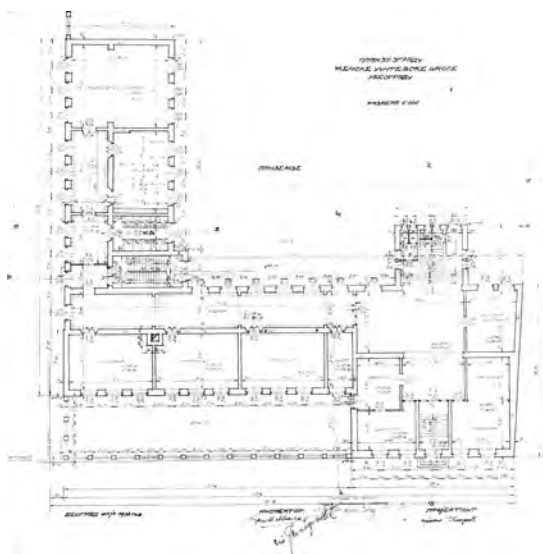
Вест о изградњи Женске учитељске школе одјекнула је у штампи. Исцрпно је писано да се школа подиже на земљишту на коме се налазио велосипедски клуб,

да ће бити опремљена по најмодернијим стандардима, да се гради по плану архитекте Јованке Бончић-Катеринић, једне од првих жена архитеката у српској средини, која је студије завршила у Немачкој. Такође је наглашено да ће две жене архитекти руководити подизањем школских зграда у Београду – Јованка Бончић-Катеринић, изградњом Женске учитељске школе, и Милица Крстић, изградњом Друге женске гимназије, обе у Улици краљице Наталије.¹⁸ На неопходност подизања Женске учитељске школе, осим чињенице да је била највећа те врсте у Краљевини, указивао је и велики број њених ученица, будућих учитељица, које су одлично завршавале матурске испите.¹⁹

Женска учитељска школа добила је зграду пројектовану по најсавременијим школским и хигијенским стандардима. После вишедеценијског школовања у трошним и мемљивим просторима, њене ученице су се уселиле у једно од највећих и најмодернијих школских здања. Арх. Бончић-Катеринић је простране учионице (око 6.00 x 9.00 m) поставила уз ходнике који се протежу дуж крила и распоредила их по три уз главну и по две уз бочну, уличну страну. У задњем делу крила ка Добрињској улици пројектовала је велику гимнастичку салу (10.00 x 9.00 m) са тушевима и гардеробом, у приземној, и амфитеатар истих димензија, на последњој спратној

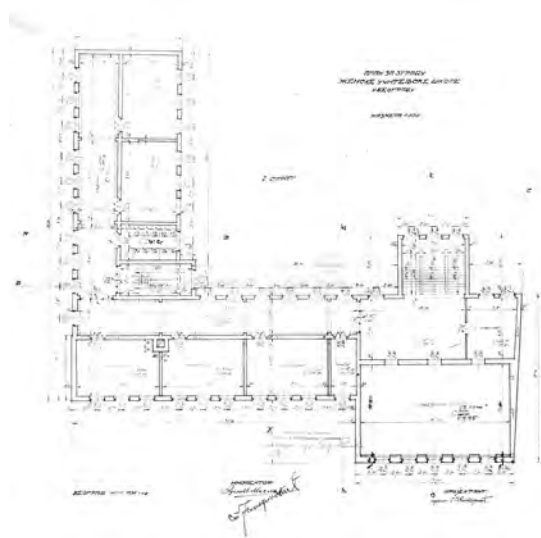
18 Аноним, У Београду се подиже још једна модерна школска зграда, *Време*, 6. X 1932.

19 Аноним, Успеху Женској учитељској школи, *Политика*, 14. 6. 1932.



Слика 8. Женска учитељска школа, основа приземља

Fig. 8 Pegagogical School for Girls in Belgrade, ground-floor plan



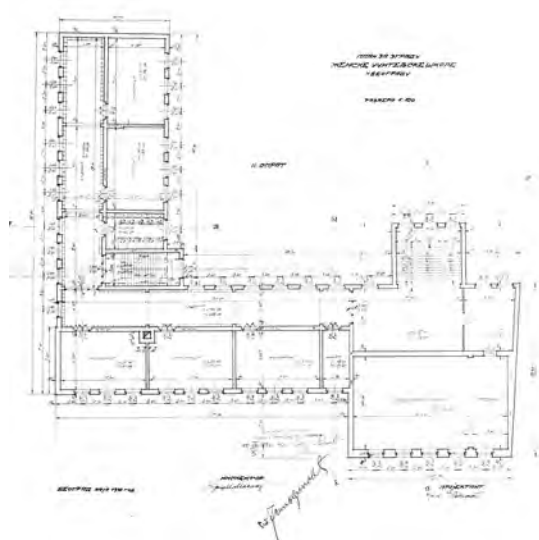
Слика 9. Женска учитељска школа, основа првог спрата

Fig. 9 Pegagogical School for Girls in Belgrade, plan of the first floor

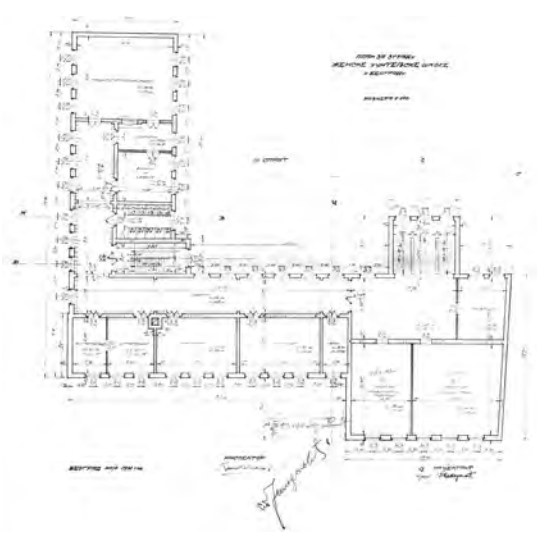
етажи. У кубус уличног pročеља сместила је канцеларије за директора, секретара и професоре, као и просторије за библиотеку и амбуланту у приземној зони. У истој оси изведене су свечана сала са галеријом (16.50 x 10.30 m), која се протеже на два спрата, и сале за професорске седнице и ручни рад на трећем спрату.

У обликовању фасадног израза Јованка Бончић-Катеринић се определила за симбиозу академских и модернистичких начела пројектовања, у складу са актуелним градитељским тенденцијама. У основи, зграда је подигнута у облику слова Г, са главним улазом постављеним у Улици краљице Наталије и бочним улазом на крилу у Добрињској улици. Како се одустало од изградње интерната, преостали простор на плацу искоришћен је за школско дво-

риште. Зграда је изведена као монументалан угаони објекат, са чеоном фасадом у Улици краљице Наталије (50,80 m) и у Добрињској улици (38.80 m), израђеном са једноставним и уједначеним, глатко обликованим површинама. Масивност и компактност зидних маса оживљена је правилним низовима прозорских отвора једноставног првоугаоног облика. Фасаду из главне улице архитекта је пробила низом од десет прозорских отвора на подужној и пет на повученој улазној партији објекта. Бочно крило из Добрињске улице такође има низ од десет прозорских отвора у свакој зони. Модернистички начин обликовања наглашен је поједностављеним архитектонским изразом и једноставним плошним фасадним површинама са уједначеним низом прозорских осови-



Слика 10. Женска учитељска школа, основа другог спрата
Fig. 10 Pegagogical School for Girls in Belgrade, plan of the second floor



Слика 11. Женска учитељска школа, основа трећег спрата
Fig. 11 Pegagogical School for Girls in Belgrade, plan of the third floor

на, док је симетрија академске архитектуре задржана поделом на зоне јаким кордонским венцима. Фасада је изведена у вештачком камену, са површинама ситно штокованим фино извученим правилним фугама.

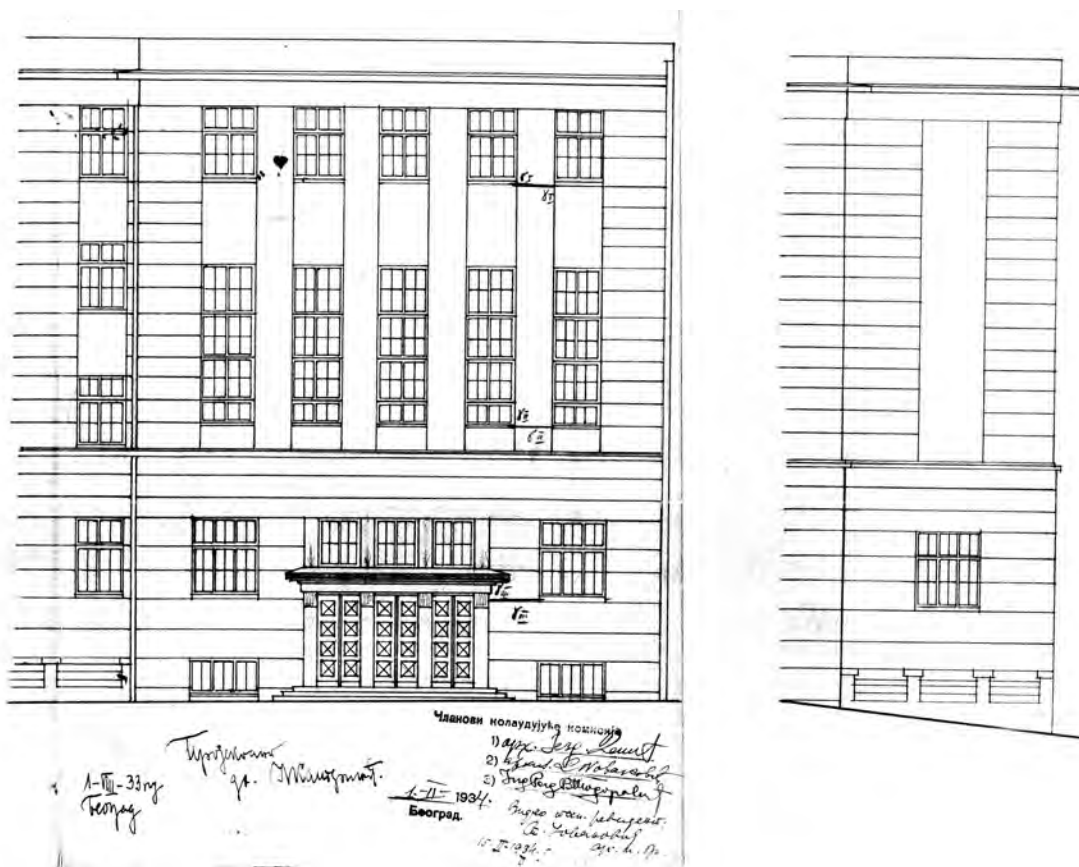
Приземну и троспратну зону грађевине архитекта је раздвојила јаким подеоним венцем. Општи вертикализам успоставила је распоредом прозорских осовина, по три у групи, међусобно их раздвајајући партијама са плитким фугама, које је употребила и за истицање угаоних делова фасаде. Међуосовинске површине оставила је равне. Овако конципиран угаони блок јаким волумена разбила је супериорношћу улазне

партије, коју је нагласила повлачењем у поље. У овом делу зграде пројектовала је свечане сале, које је назначила већим застакљеним површинама, а улаз са троја двокрилних врата од храстовог масива, раздвојених са два пара бетонских стубова, надвисила је бетонском надстрешницом. Улазни део обликован у оваквом маниру, са бетонском надстрешницом и конзолама за заставу, био је типични одјек модернизма, чијој су градитељској пракси прилазили архитекти средином четврте деценије XX века, управо у време када је настала и ова зграда.²⁰

Пројектовању унутрашње опреме зграде такође је поклоњена посебна пажња. Све је изведено од првокласног

20 О појави модернизма у српској међуратној архитектури: Manević Z., *Novija srpska arhitektura*, u: *Srpska arhitektura 1900–1970*, Beograd 1972; Мартиновић У., *Модерна*

Београда, Београд 1972; Којић Б., *Друштвени услови развојта архитектонске струке у Београду 1920–1940*, Београд 1979.



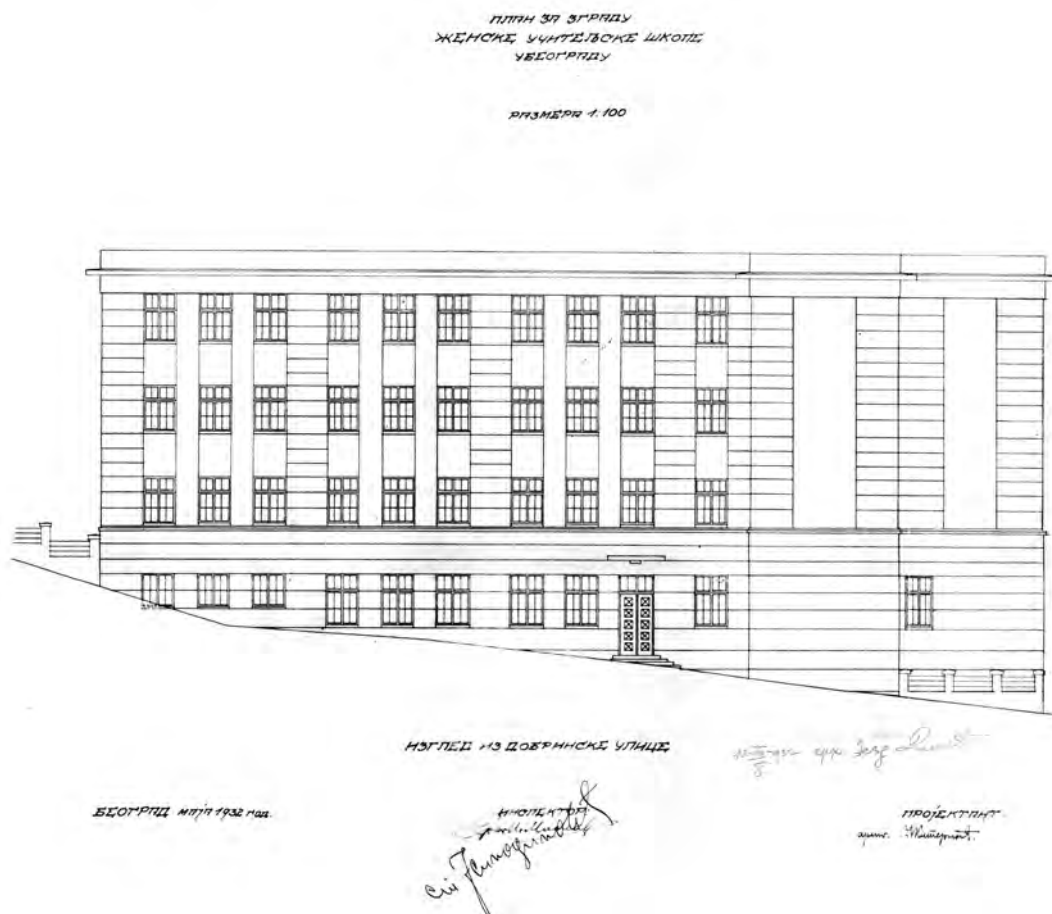
Слика 12. Женска учитељска школа, детаљ фасаде из Улице краљице Наталије
 Fig. 12 Pegagogical School for Girls in Belgrade, detail of the façade facing Kraljice Natalije Street

материјала. Главне камене степенице су од ситнозрног аранђеловачког гранита, сокл, висине од 30 см, од брачког камена исполираног до високог сјаја, поједине партије подова су у мозаику са мермерним украсним бордурама. Учионице су светле и простране, погодне за пријатан рад. Коначни акценат целокупном здању дат је једноставном бетонском оградом, нивелисаном у складу са падом терена.

Завршни радови на објекту извођени су у периоду јун–децембар 1934. године. Све време Јованка Бончић је прово-

дила на градилишту. Педантно, из дана у дан, водила је грађевински дневник. У обилазак радова долазио је и инспектор, архитект Драгутин Маслаћ. Комисија за колаудовање, у чијем су саставу били архитекти Јездимир Денић и Живана Богдановић, као и Добрила Јовановић и Радослав Тодоровић из Министарства просвете, извршила је преглед радова у јануару 1935, примила је зграду као исправну и свечано је предала управи школе на коришћење.²¹ Коначно, у новом сјају, Женска учитељска школа „Краљица

21 Архив Југославије, фонд 62 Министарства грађевина КЈ, Ф 1464, Ф 1465.



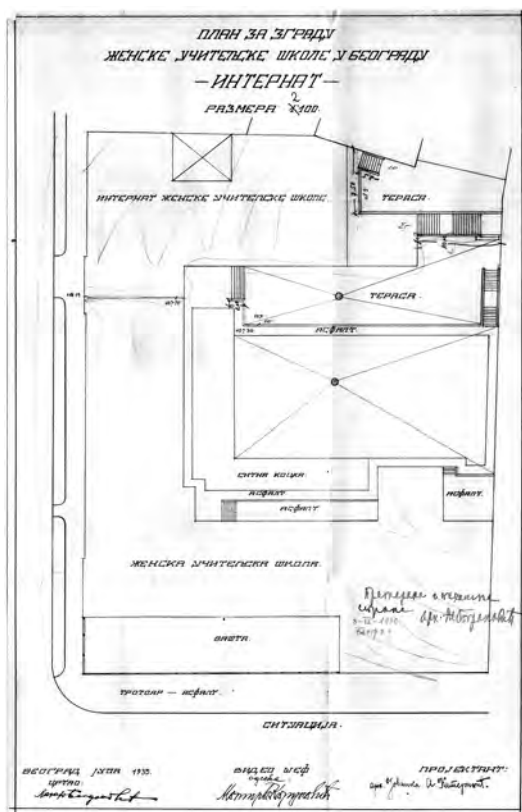
Слика 13. Женска учитељска школа, фасада из Добрињске улице
Fig. 13 Pegagogical School for Girls in Belgrade, façade facing Dobrinjska Street

Марија“ поносно је понела име своје велике добротворке, која је свесрдно помагала фонд њених сиротих ученица.

Наредне, 1935. године поново је отворено питање градње интерната при Женској учитељској школи. Министарству грађевина поднет је захтев да архитект који је пројектовао школу, Јованка Бончић-Катеринић, изради и пројекат за интернатску зграду, која би се дозидала поред новоподигнуте зграде школе

у Добрињској улици и са којом би била повезана. Пројектом је требало предвидети трпезарију за 100 ученица, кухињу, спаваће собе за 40 ученица, магацин за рубље и гардеробу, собе за васпитачице и економа, станове за послугу на мансарди, као и стан за директора и остале пратеће просторије.²² Одмах по добијању захтева, Јованка Бончић-Катеринић израдила је план и предрачун за дозиравање интерната, пројектујући га као цели-

²² Архив Југославије, фонд 62 Министарства грађевина КЈ, Ф 1464, Ф 1466.



Слика 14. План за Женску учитељску школу са интернатом

Fig. 14 Plan of the Pegagogical School for Girls including the boarding section

ну са постојећом Женском учитељском школом.

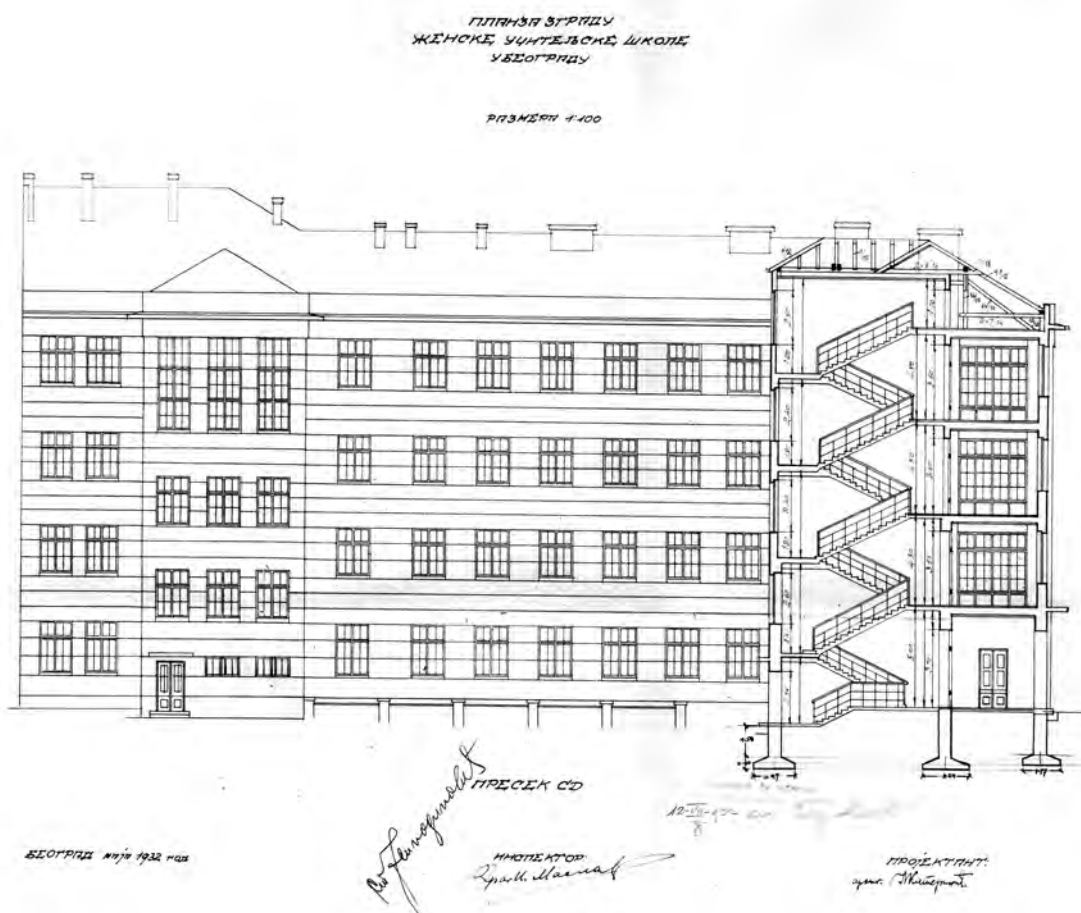
Пројекат за интернатски део објекта Јованка Бончић-Катеринић потпуно је прилагодила постојећој школској згради. Зидање опеком, обрада фасаде у вештачком камену, подеони венци, надстрешнице, фуге дебљине од 3 см, усклађивање кровне и калканске конструкције таванског простора, обрада ентеријера, све је требало да изгледа као једна целина, изведена јединственим пројектом. Кухињу

са трпезаријом за стотину ученица поставила је у сутерен, а приземну зону одредила је за лекарску амбуланту са простором за болесне ученице, као и за директоров стан. На спратовима су биле собе за спавање, као и соба за васпитачицу и подужна соба за рад (19,48 x 4,00 m). Тавански простор одредила је за станове послуге. Све је било у функцији целодневне удобности младих ученица и обављања њихових дужности.

Пошто није обезбеђен неопходан кредит за изградњу по пројектованом плану, од подизања интерната при Женској учитељској школи одустало се до даљњег. Министарство просвете упорно је захтевало исправке у пројекту, у складу са расположивим финансијама, али је начелник Архитектонског одељења Министарства грађевина, архитект Момир Коруновић био непоколебљив у одлуци да такво решење представља кршење законских прописа о хигијенским инсталацијама, за које је сагласност дало Министарство социјалне политике и народног здравља, а којима су задовољени сви напредни хигијенски стандарди, сматрајући да би свако друго решење било пуко „крпарење и само би ружило лепу слику већ постојеће школе“.²³ Даљих интервенција није било.

Други већи пројекат којим је Јованка Бончић-Катеринић обележила београдску архитектуру јесте зграда Ветеринарског факултета. Опште стање наста-

23 Архив Југославије, фонд 62 Министарства грађевина КЈ, Ф 1464, Ф 1466.

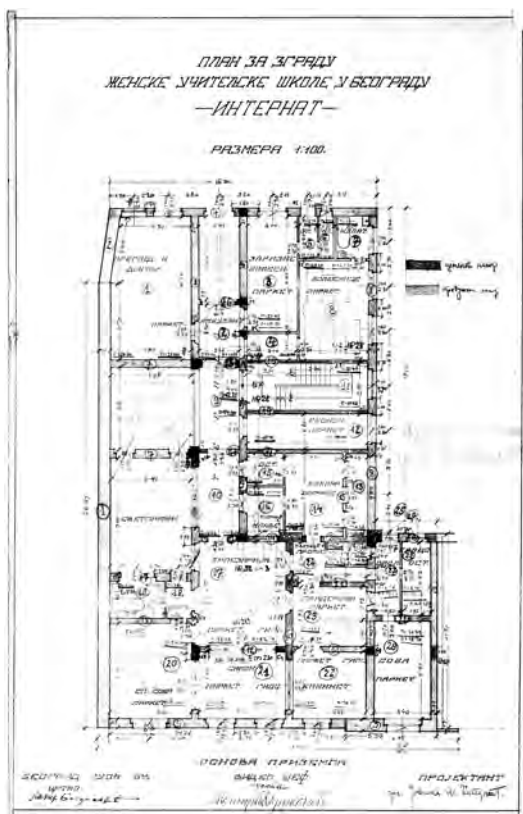


Слика 15. Интернат Женске учитељске школе, пресек
 Fig. 15 Boarding section of the Pegagogical School for Girls, section view

ве у свим универзитетским центрима Краљевине Југославије, који су у великој мери трпели недостатак основних средстава за успешан научни рад, резултовало је одлуком Министарства просвете 1939. године о хитној изградњи извесног броја неопходних зграда и набавци најнужнијих инсталација у Београду, Загребу и Љубљани, као и о подизању и уређењу научних института.²⁴ Како је Ветеринарски факултет био једна

од млађих научних институција у Краљевини и како није имао потребне зграде за несметани рад већ је, и поред великог броја студената, био смештен у више објеката који нису били груписани, а налазили су се на супротним крајевима града, што је посебно отежавало рад, држава му је уступила земљиште звано Јатаган мала, преко пута Карађорђевог парка. Ово земљиште било је одређено за подизање читавог низа, односно ком-

²⁴ Архив Југославије, фонд 62 Министарства грађевина КЈ, Ф 1481.



Слика 16. Интернат Женске учитељске школе, основа приземља

Fig. 16 Boarding section of the Pegagogical School for Girls, ground-floor plan

плекса зграда намењених Ветеринарско-медицинском факултету. Осим централне зграде, у плану је била и изградња ветеринарских клиника и Института за сточарство и испитивање животињних намирница. Такође је било замишљено да овај комплекс, оивичен зеленим појасом, буде украс целог блока.

Избор земљишта за изградњу Ветеринарског факултета извршен је после дугог проучавања и саветовања са Грађевинским одбором Градског по-

главарства, као и са Ветеринарским одељењем Министарства војске и морнарице. Консултације су трајале више од годину дана; посебна пажња поклањана је специфичности наставе, научном и стручном раду Ветеринарског факултета. Коначно, одлучено је да је од свих терена који би могли да дођу у обзир најподеснији простор познат као Јатаган мала, између Булеvara ослобођења и улица Франше д'Епера и Гучевске, са површином од 82.000 m². Градско поглаварство је ово општинско земљиште уступило Министарству просвете и Министарству војске и морнарице за подизање Ветеринарског факултета и Војне марвене болнице, и то у замену за државно земљиште на Дунаву звано Јалија, које је имало исту вредност. За изградњу и унутрашње уређење Ветеринарског факултета у Београду, као и за откуп земљишта подигнут је зајам код Државне хипотекарне банке у износу од 7.000.000 динара.²⁵

Одмах по добијању потребног земљишта и одобреног зајма, Министарство просвете и декан Ветеринарског факултета затражили су да Министарство грађевина одреди пројектанта за израду планова по директним упутствима декана, који ће одлучити да ли је потпуно са њима сагласан, након чега би их Министарство просвете сматрало потпуно завршеним. Деканат је, осим плана земљишта и прилога за израду планова

25 Исто.

и предрачуна за градњу централне зграде Ветеринарског факултета, доставио и потребе појединих института, са примерима нових ветеринарско-медицинских факултета у Лајпцигу, Берлину и Хановеру. Међутим, начелник Архитектонског одељења Министарства грађевина, архитект Момир Коруновић и архитект Јован Ранковић сматрали су да изабрана локација не одговара потпуно потребама Факултета, верујући да постоји погодније равно земљиште, као и да није неопходно да факултетски комплекс буде близу центра града. Посебно је наглашено да се наведени комплекс налази на раскршћу два врло прометна булевара, надомак прве зоне, према новој уредби о извођењу регулационог плана, у крају у коме је предвиђено зидање по систему средњег насеља. Критикама које су се односиле на подизање зграда овако различите намене у тако истакнутом делу града, међу којима и објекта за стоку, поткивачнице, мањежа, као и простора за заражену стоку, предлагали су благовремену промену донете одлуке и нов избор терена.

Упркос приговорима, Савет Универзитета, Министарство просвете, Министарство војске и морнарице, Градско поглаварство, Министарство финансија и Министарство саобраћаја донели су чврсту одлуку да је дати терен погодан за изградњу новог Ветеринарског факултета, чији је деканат приложио и посебне напомене о најважнијим разлозима за избор ове локације. У извештају се

наводи да Ветеринарски факултет тесно сарађује са Медицинским факултетом; да су многи институти, попут биолошког, ботаничког, хемијског, физичког и фармаколошког, заједнички, а да и физиолошки, хистолошки, паразитолошки и бактериолошки такође сарађују са одговарајућим заводима Медицинског факултета, служећи се у наставном и научном раду истом скупоченом апаратуром, што не би било могуће када би ова два факултета била удаљена, а што би имало и значајне финансијске последице; да је Ветеринарски факултет упућен и на сарадњу са ветеринарским установама Министарства војске и морнарице; да би модерна Дунавска марвена војна болница, чије је подизање такође било предвиђено на овом терену, била у функцији интерне и хируршке клинике Ветеринарског факултета, чиме би се такође избегли велики издаци при њиховој изградњи с обзиром да не постоји ниједно друго земљиште у непосредној близини Медицинског факултета и војних установа. Како је према Булевару ослобођења планирано подизање велике зграде за теоријске институте, а ка улици Франше д'Епереа клиника са фасадама према улици и пространим улазима из дворишта, назначено је да је посебна пажња посвећена и општем изгледу комплекса Ветеринарског факултета као украса овог дела града, чиме је одбачено мишљење да наведени услови угрожавају хигијену у ширем центру Београда. Да подизање

оваквих здања није било реткост ни у знатно напреднијим и већим урбаним структурама водећих европских центара, као доказ наведен је пример Ветеринарског факултета у Берлину, који је изграђен такорећи у центру града, у врло прометној улици у којој се, тачно преко пута, налазе главне клинике Медицинског факултета. Поменути су и ветеринарски факултети у Бриселу, такође у средишњој градској зони, Бечу, Пешти и другим европским градовима.²⁶

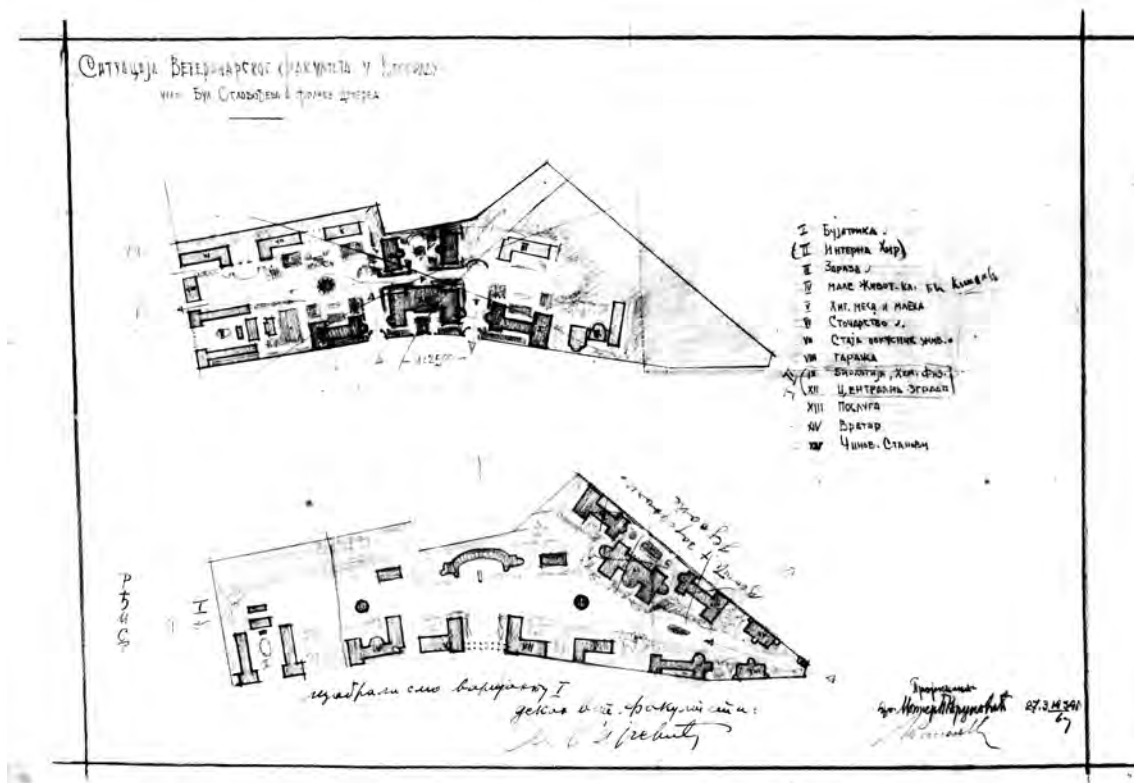
Након овог акта одлучено је да се израда пројекта за централну зграду Ветеринарског факултета повери Министарству грађевина, тј. архитекти Јованки Бончић-Катеринић, да пројекат за клинику марвене болнице Министарства војске и морнарице изради архитект капетан Рихард Матаушек, а клинике за бујатрику и породиљство архитект Станко Клиска из Загреба, као и да наведени архитекти реше питање регулације и распореда зграда на предвиђеном терену. Архитект Клиска био је задужен и за израду идејне ситуационе скице, коју су остали чланови морали да проуче и утврде њено коначно решење. Био је потребан пројекат за комплекс зграда који је обухватао: централну зграду на Булевару ослобођења, непосредно испод болнице за заражене животиње (93 x 60 m), са површином од 4500 m²; зграду за експерименталне животиње, са радионицама и гаражом (600 m²), у близини централне

зграде и са приступачним прилазом; Завод за сточарство, са стајама и испустом за животиње (2500 m²); Институт за животне намирнице (1500 m²); Бујатричку клинику са стајама и испустом (4500 m², према већ одређеној скици); Клинику за заразне болести са стајама, која би била изолована од осталих (2500 m²), као и Клинику за ситне животиње (1800 m², 31 x 16 m); крематоријум (15 m²), и зграду за станове (600 m²).²⁷

На значај изградње оваквог комплекса, као и на деликатан избор парцеле, указују редовне консултације пројектанта централне зграде Ветеринарско-медицинског факултета, Јованке Бончић-Катеринић, и архитекте Градског поглаварства Ђорђа Коваљевског, око положаја објекта у односу на Булевар ослобођења, који је био најповољнији и најприступачнији за постављање регулационе линије. У деканату су одржаване сталне конференције на којима је одлучивано о архитектонском решењу целог блока предвиђеног за подизање комплекса. Осим пројектаната, архитекте Јованке Бончић-Катеринић, Рихарда Матаушека и Станка Клиске, на њима су учествовали и професор универзитета Димитрије Леко, који је био одређен за пројектовање зграде Фармацеутског института, и архитект Градског поглаварства Ђорђе Коваљевски. Сви архитекти правили су потребне нацрте и давали своја решења.

26 Исто.

27 Архив Југославије, фонд 62 Министарства грађевина КЈ, Ф 1485.



Слика 17. Ветеринарски факултет, ситуација
Fig. 17 Faculty of Veterinary Medicine in Belgrade, layout plan

По добијеном ситуационом плану од Градског поглаварства, новембра 1939. Јованка Бончић-Катеринић израдила је план, предмер и прерачуна за централну зграду Ветеринарског факултета, чији је елаборат већ наредног месеца одобрила техничка и рачунска ревизија и предала на лицитацију, која је 11. априла 1940. године одржана у Рачунско-економском одељењу Министарства грађевина. Изградња је уступљена грађевинској фирми Савчић и Славковић из Београда, за понуђену суму од 6.406.174,89 динара на терет зајма закљученог код Државне хипотекарне банке.²⁸

Једино одступање од предвиђеног пројекта било је померање зграде за 42,80 m ка југу, паралелно са регулационом линијом, јер се непосредно по копању терена, у десном крилу зграде наишло на велику водоводну цев пречника од 500 mm, која није могла да се измести.

Зграда Ветеринарског факултета пројектована је као монументална двоспратна слободностојећа грађевина на горњем делу блока у Булевару ослобођења. У основи је изведена у облику ћириличног слова Ш, са назначе-

28 Исто.



Слика 18. Ветеринарски факултет, општи изглед
 Fig. 18 Faculty of Veterinary Medicine in Belgrade, general layout

ним бочним и средишњим ризалитом. Састоји се од приземља, два спрата, су-терена и сусутерена. Монументалан, од гранита израђен улаз води у простране и модерно уређене просторије деканата и канцеларију декана, које су окренуте ка Карађорђевој парку. Такође у средишњем делу објекта, окренут ка дворишној страни плаца, смештен је простран амфитеатар са галеријама (око 240 m²), који се простира кроз две етаже. Улаз у салу постављен је са првог подеста главног степеништа, док су улази у галерије на првом спрату. Испод ове сале је пространа аула, у којој се налази

ресторан за студенте, са улазом из дворишта. У зони сутерена постављено је и главно степениште.

Пад терена, који је прилично отежао зидање и позиционирање централне зграде Ветеринарског факултета, омогућио је да се просторије у сутерену, чак и у сусутерену, искористе као сале за практичне радове и друге намене. Анатомијски институт, са великом салом за сецирање животиња, смештен је у десном крилу сутерена, док се у левом крилу налазе просторије патолошког института за обдукцију лешева, њихов смештај, као и специјално пројектоване ледаре.

Котларница је смештена у сусутерену, а обухвата просторије за загревање целе зграде, простор за смештај горива, алатницу и собу за ложача. У десном крилу сусутерена пројектовано је и склониште од око 300 m².

Десно крило приземља, са великим салама за предавања, пространим и на модеран начин уређеним музејима (два мања од по 50 m² и један већи од 120 m²), богатом библиотеком и малом амфитеатарском салом (130 m²), уступљено је Анатоомском институту. На истом спрату, у левом крилу зграде, смештен је Патолошки институт са салом за сецирање (180 m²), музејом (100 m²) и другим потребним просторијама, уређеним за савремену наставу и научни рад.

Физиолошки и Хистолошки институт, са пространим и светлим салама за вежбе од око 200 m², са лабораторијама за научна испитивања, оперативном салом, мрачним коморама за снимање и репродукцију, по угледу на најсавременије иностране ветеринарске факултете пројектовани су на првом спрату.

На сличан начин, на другом спрату су изведени Паразитолошки и Микробиолошки институт, и то први у десном крилу, са свим лабораторијама, библиотеком и мањом салом за вежбе (око 180 m²), а други у левом крилу, са салом за вежбе (180 m²), салом за сецирање и библиотеком.

Јованка Бончић-Катеринић се при обликовању фасада одлучила за једно-

ставне монументалне форме. Фасадна платна извела је потпуно огољено, без икаквог украса. Једину живост објекту даје академска схема повлачења крајњих бочних и средишње ризалитне масе. Равне и једноличне површине пробила је уједначеним низом једноставних правоугаоних прозорских отвора. Централна улазна партија, наглашена равном масивном надстрешницом постављеном на стубове, пробијена је са по пет прозорских осовина у свакој етажи. Подужна крила лепе низови од дванаест, а крајње бочне повучене ризалите низови од три прозорска отвора у свим нивоима. Општи хоризонтализам који се наметнуо целокупним габаритом додатно је појачан развијеним низом монотоних отвора у свим етажама. Бочне фасаде и фасада зачеља потпуно су у складу са чеоном фасадом, окренутом ка Булевару ослобођења.

Пројекте које је изводила током треће деценије двадесетог века, Јованка Бончић-Катеринић постепено је ослобађала декорације. Врло особено, успела је да их прочисти од сувишних украса и нагласи чисту форму, чији су волумени постајали украс. Пројекат за зграду Ветеринарског факултета је вредан пример оваквог начина обликовања, у коме је акценатовано традиционално академско решење основе, а распоред маса наглашен је модернистичком огољеношћу и плошношћу фасадних површина. Општи монументализам додатно је појачан главним улазом у



Слика 19. Ветеринарски факултет, улазна зона
Fig. 19 Faculty of Veterinary Medicine in Belgrade, entrance section

објекат, који је назначен надстрешницом у виду тешке равне плоче постављене на огољене бетонске стубове, чијим је решењем разбијена једноставна неутралност зидне површине.

Фасада је израђена у вештачком камену. У унутрашњој обради архитект је за главно степениште предвидела луксузни гранит, а за споредно вештачки камен. И у унутрашњости објекта успешно је успоставила склад мера и равнотежу између проверених традиционалних материјала, који наглашавају вредност и свечаност оваквих здања, и напредних и модерних материјала, неопходних за савремене потребе професије.

У техничком погледу, зграда Ветеринарског факултета пројектована је на најсавременији начин. Била је снабдевена свим модерним уређајима за одржавање зграде и за експерименталну наставу и стручни рад, при чему нису занемарени ни хигијенски услови. У слушаоницама и вежбаоницама ваздушно грејање је спроведено специјалним климатским уређајима, који су студентима омогућавали лакше подношење интензивног рада. Сви амфитеатри имали су ваздушно, а за остале просторе било је предвиђено парно грејање. Лабораторије и кабинети били су опремљени напредним техничким уређајима. У сваком

крилу пројектована су степеништа, као и тушеви за студенте после вежби. Инсталирани су и лифтови за професоре и ђаке, а уграђени су и теретни лифтови за превоз лешева до обдукционе сале и ледаре.

Комисија за колаудовање, у чијем су саставу били архитект Јездимир Денић, Милорад Маринковић и Илија Ћирчић, прегледала је зграду Ветеринарског факултета и, 14. фебруара 1941. године, примила је радове као добро и солидно извршене. Суперколаудација извршена је у мају 1942. године.²⁹

Насупрот пракси у европским центрима да се научни институти подижу у посебним зградама, што је врло подесно за наставу и научни рад, као и за даљи стручни развој, у изради овог пројекта Јованка Бончић-Катеринић била је условљена општом потребом обједињавања великог броја института, што је чинило неопходну уштеду у инвестиционим кредитима. Као већ искусном градитељу, немачком дипломцу, и захваљујући годинама проведеним у значајним европским метрополама, није јој било тешко да на најбољи и најпрофесионалнији начин одговори постављеном задатку. Потпуно савременом и монументално замишљеном грађевином објединила је шест великих института са деканатом и просторијама за студенте. Овако изведеним пројектом

несумњиво је дала огроман допринос напретку и развоју домаће ветеринарске струке. Студенти и професори добили су неопходне институте, уређене на најсавременији начин. Упркос извођењу у врло тешким условима, вођењу и контроли напорног надзорног рада над овом комплексном и захтевном грађевином, Јованка Бончић-Катеринић је успела да централну зграду Ветеринарског факултета у Београду постави раме уз раме са најнапреднијим европским парњацима, и то по наведеној жељи наручилаца.

Овај пројекат уједно је и круна њене праксе у домену изградње школских објеката. Средином двадесетих година XX века израђивала је пројекте за основне школе широм Краљевине Југославије; по њеним плановима изведена је и реконструкција гимназијске зграде у Смедереву; израдила је план за већ поменути Женску учитељску школу са интернатом у Београду, за чији је надзор у изградњи такође била задужена; у периоду 1939–1940. водила је и надзор над извођењем зграде Правног факултета у Београду.³⁰ На свим њеним пројектима овог типа огледају се умешност у функционалној разради простора и брига за најсавременији педагошки рад, као и лични печат у компоновању фасадних површина, усклађен са текућим градитељским начелима. У надзору који јој је неретко повераван, у

29 Исто.

30 Архив Југославије, фонд 62 Министарства грађевина КЈ, Ф 1481.



Слика 20. Архитектонско одељење Министарства грађевина: у првом реду седе арх. Момир Коруновић (први слева), арх. Николај Краснов (трећи слева), до њега арх. Јованка Бончић-Катеринић
Fig. 20 Architectural Department of the Ministry of Civil Engineering; in the first row, sitting: architect Momir Korunović (first from the left), architect Nikola Krasnov (third from the left) and, next to him, architect Jovanka Bončić-Katerinić

исцрпљујућем раду на терену, често у веома неповољним климатским условима, и по цео дан током више месеци, о чему сведоче сачувани грађевински дневници које је педантно водила, показивала је готово мушку одлучност и сигурност у доношењу одлука. Ауторитет подржан искуством и знањем, као и строг професионализам биле су две њене главне особине.

Решењем да се пројектовање и надзор над подизањем централне зграде Ветеринарског факултета доделе управо

архитекти Јованки Бончић-Катеринић исказано је поверење у рад ове искусне градитељке широких архитектонских визија, чије су знање и пракса пресудили при одлучивању да управо она изради један овако важан пројекат, који је био од посебног значаја за развој домаће науке. Упркос чињеници да је изведен у једној од најпрометнијих зона престонице, у посебно деликатном грађевинском блоку, Ветеринарски факултет и данас, окружен зеленим појасом, представља њен препознатљив део.

Djurđjija Borovnjak*

TWO DESIGNS OF JOVANKA BONČIĆ-KATERINIĆ FOR EDUCATIONAL FACILITIES IN BELGRADE
The Women's Teacher-Training School and the Faculty of Veterinary Medicine
Summary

The Women's Teacher-Training School and the Faculty of Veterinary Medicine in Belgrade were constructed to the design of Jovanka Bončić-Katerinić, the fourth trained female architect in Serbia and the first woman to have graduated from Darmstadt University in architecture. She is an important figure in Serbian interwar architecture, and the two buildings occupy a special place among her many educational architectural designs.

The founding of the Women's Teacher-Training School is an important date in the history of education in Serbia. It was founded at a time girls largely remained outside the educational system and its purpose was to train them as elementary school teachers. Although it was the largest school of the kind in the country, it operated in derelict buildings and under unsatisfactory sanitary conditions for a long time. A new building was finally constructed in 1930–33 as the largest and the most representative school of the type in the Kingdom of Yugoslavia. Because of an increasing interest in this career path, it was originally designed as a boarding school, but later the idea was abandoned. It is a massive corner structure, L-shaped in plan, with the main entrance on Queen Natalija Street and another one facing Dobrinjska Street. In composition and structure it embodied the current trend in architecture combining academic and modern designs.

The building of the Faculty of Veterinary Medicine also occupies an important place in domestic educational architecture. Initially it did not have its own building, but operated in several places in different parts of the city. Finally, the government allocated a building lot of 82,000sqm opposite Karageorge Park bounded by the Bulevar Oslobođenja, Franchet d'Esperey and Gučevska streets. The lot was intended for a complex of buildings which was supposed to include clinics of veterinary medicine and an institute for livestock breeding and food control. The complex bounded by a belt of greenery was supposed to be the landmark of the whole block. The lot was chosen after thorough analyses and consultations which took more than a year. Special attention was paid to the specific needs of the discipline and to that end similar foreign examples were studied.

* Djurđjija Borovnjak, art historian, Belgrade

Construction of the Faculty building according to the design of November 1939 lasted until 1941. It was designed as a monumental free-standing two-storey building with a plan in the shape of the Cyrillic letter “Ш” and accentuated lateral and central protruding masses. The building was designed to house several institutes: anatomical, physiological, histological, parasitological and microbiological. It was furnished with state-of-the-art equipment both for the functioning of the building and for teaching and research.

In Belgrade’s urban fabric the two buildings stand out by their compositional solutions whose formal and structural aspects display contemporaneous trends embraced by Bončić-Katerinić at a later stage of her career.