

Милорад Игњатовић\*

## ОСТАВА КАСНОГ БРОНЗАНОГ ДОБА ИЗ УГРИНОВАЦА КОД БЕОГРАДА

### АПСТРАКТ:

У раду је анализирана остава из касног бронзаног доба, случајно нађена у селу Угриновци код Београда, која је у виду поклона предата Музеју града Београда. Рекогносцирањем терена утврђено је да је остава откривена у близини вишеслојног налазишта Добановачка петља, на коме су раније истражени остаци насеља из касног бронзаног доба. С обзиром на то да је нађена у контексту насеља, отварају се питања о разлозима таквог депоновања и његовом могућем значењу. Према количини откривених предмета (216 предмета утилитарне намене и 3221,6 g ливачког шкарта) и структури установљено је да се ради о већој остави мешовитог састава, која по карактеристикама одговара „изломљеном хоризонту“ регионалне групе остава *Urnenfelder* периода у Срему и источној Славонији. Типолошко-хронолошка анализа показала је да остава садржи материјал који је шире датован у период Br D – Ha A, при чему је највећи број предмета опредељен у Ha A1. Закључено је да припада II фази остава у Војводини и Србији, односно да се датује у период Ha A1, по средњоевропској терминологији.

### КЉУЧНЕ РЕЧИ:

*Срем, Угриновци, остава, касно бронзано доба, култура Белегиш II – Гава, Br D – Ha A.*

### Увод

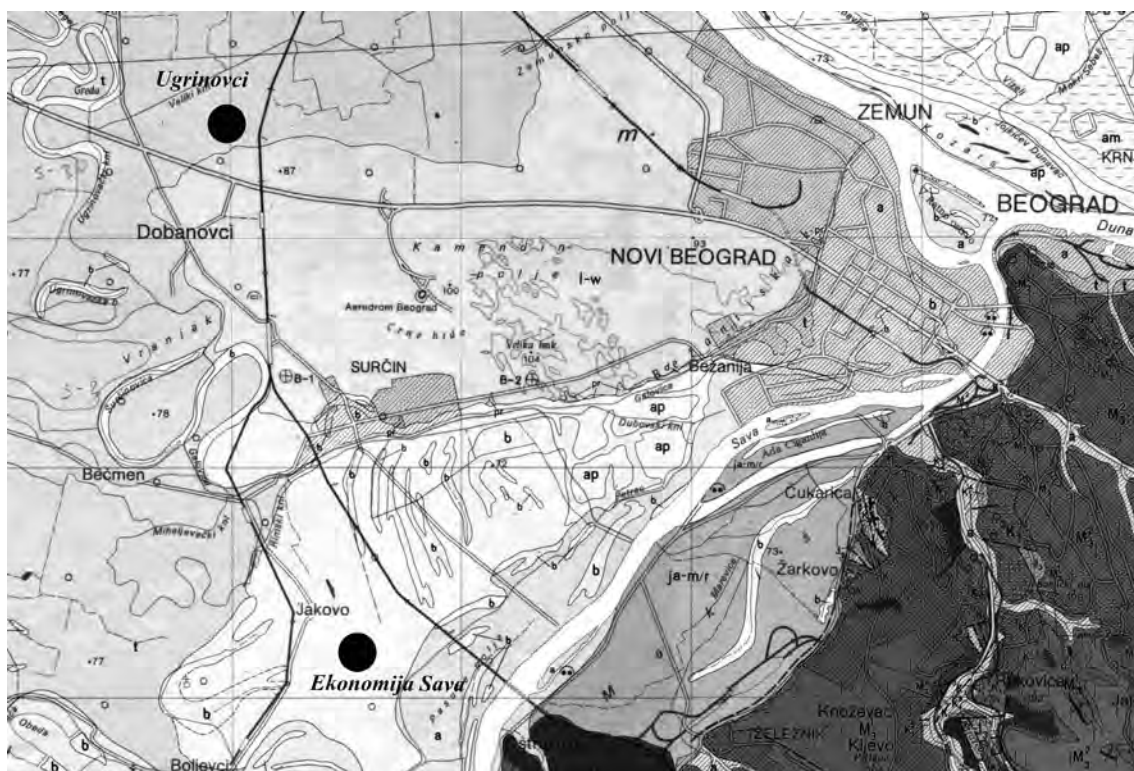
Крајем 1998. године Музеј града Београда добио је на поклон групу од приближно 180 бронзаних предмета, случајно нађених у селу Угриновци (Срем, општина Батајница).<sup>1</sup> По речима налазача, скупни налаз откривен је почетком 1996. године, југозападно од Угриноваца ка селу Добановци, на потесу Пустара, и у целини је предат Музеју. Нажалост, околности налаза нису забележене.

По пријему материјала, археолози Музеја су у више наврата са налазачем обилазили терен како би идентификовали локалитет са кога предмети потичу. Овај терен, данас испресецан мрежом иригационих канала и насипа, у прошлости су плавиле река Сава и њене мање притоке, које су често мењале ток и за собом остављале делове старих корита, мртваје, баре и ритове. Стога је претпостављено да се локалитет налази на неком од мањих узвишења, одно-

\* Милорад Игњатовић, археолог, Музеј града Београда

1 Према Књизи уласка (бр. 4541 од 15.10.1998. године), скупни налаз од 180 бронзаних предмета, случајно

нађених у селу Угриновци (Батајница), Музеју је поклонио В. Челекетић, некадашњи повереник и дугогодишњи сарадник Музеја.



Слика 1. Оставе откривене у насељима из бронзаног доба на територији Срема  
 Fig. 1 Hoard from bronze age settlements on the territory of Srem

сно некадашњем мањем острву, са надморском висином од приближно 77 m. Установљено је да је остава откривена у близини вишеслојног локалитета Добановачка петља, на коме постоје и остаци насеља из бронзаног доба.<sup>2</sup> На основу површинских налаза закључено је да се ради о већем археолошком налазишту лоцираном између села Угриновци и Добановци. Међутим, тачан положај оставе није утврђен (сл. 1). Према усменим информацијама добијеним од колега из Музеја који су обилазили археолошке

локалитете у Батајници, Угриновцима и Добановцима,<sup>3</sup> стиче се утисак да предмети из оставе нису били концентрисани на једном месту, већ су били расути на већем простору, што највероватније показује да се остава налазила на малој релативној дубини. Слична ситуација забележена је и у Јакову, на локалитету Економија „Сава“, где је током археолошких ископавања, у слоју насеља из бронзаног доба, на дубини од 0,5 m, уз руб јаме са доста фрагмената керамике откривен преостали део раније такође

2 Mrkobrad D., Dobanovačka petlja, Dobanovci – višeslojno naselje, *Arheološki pregled* 24, Beograd 1985, 21–23, T. X–XI.

3 Крајем 90-их година прошлог века, рекогносцирања археолошких налазишта у околини Батајнице,

најчешће у присуству В. Челекетића, који је пружао обиље података о локалитетима на овом простору, вршили су кустоси Музеја града Београда С. Крунић и Н. Црнобрња, којима се захваљујем на усменим информацијама о остави из Угриноваца.

случајно нађене оставе. С обзиром да се налазила на малој релативној дубини, њен садржај делимично је разнет орањем, због чега су током ископавања готово у свим сондама налажени предмети од бронзе.<sup>4</sup>

Поједини налази из Угриноваца, односно украсне игле, публиковани су у оквиру серије *Prähistorische Bronzefunde*, са назнаком да вероватно потичу из оставе у којој су се налазили и делови мачева и ножева, врхови копаља, шупље секире, длето, тестере, српови, наруквице и торквеси, фрагменти бронзаних посуда, куке и дугмад.<sup>5</sup>

На основу карактеристика материјала, односно изгледа патине пре конзерваторског захвата, која је била од тамнооранже боје са плавичастим флекама до светлозелене, степена очуваности предмета, који су углавном били фрагментовани, и хронолошке уједначености појединих налаза закључено је да се ради о остави из касног бронзаног доба (Br D – HaA), која је у целини или већим делом предата Музеју. Утврђено је да се у остави налазило 216 предмета, и то 44 српа, 19 шупљих секира, седам фрагмената ножева, 20 тестера, једно длето, четири фрагмента мачева, два бодеза, седам врхова копаља, 29 фрагмената наруквица, 14 делова торквеса, пет фрагмената украсних игала, једна

савијена дијадема, 22 дугмета калотасте форме, четири привеска, два салталеона, један усадник кићанке, пет предмета савијених у облику цевчица или тула, шест фрагмената лима украшеног искуцавањем, два фрагмента украса од наочарасто савијене жице, две апликае, један повијени предмет који подсећа на шиваћу иглу, три фрагмента обода од две бронзане посуде, 13 предмета (фрагмената жице и других делова) чија функција није јасна, три ливачка зарупца и више комада аморфне бронзане масе и делова бронзаних погача. У остави су се налазила и четири дела дугачког салталеона од танке, густо намотане жице, као и три мања комада бронзаног лима која су деинтегрисана у току конзервације.

### Каталог предмета<sup>6</sup>

Скраћенице у каталогу:

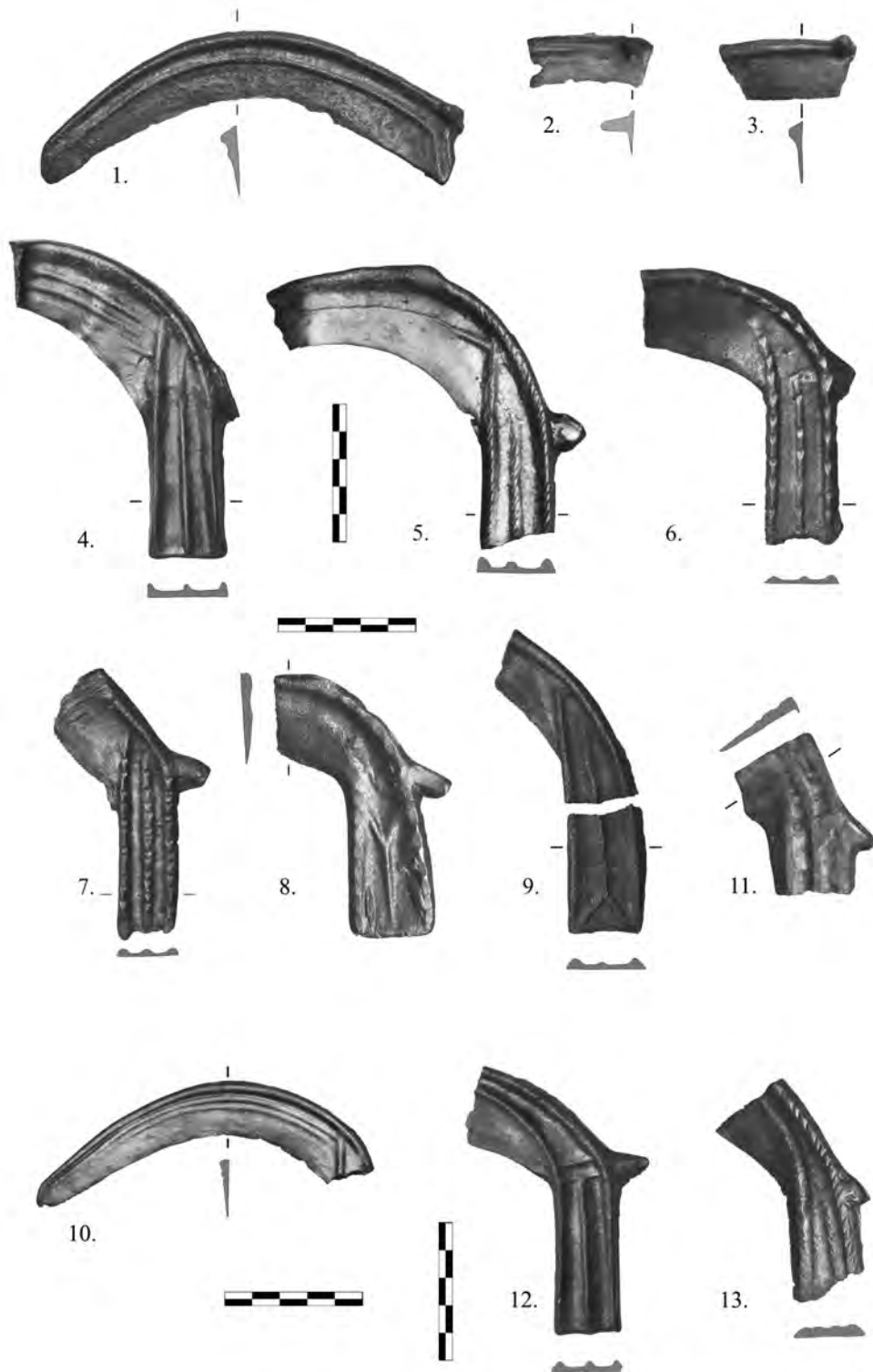
АП = Археологија праисторије, збирка Музеја града Београда

1. Срп. Потпуно очуван срп са дугметом на горњем превоју дршке. На сечиву су два уздужна ребраста ојачања. Основа српа је зашиљена. Дужина 15,1 cm; тежина 73,99 g (АП/9969).
2. Срп. Део сечива српа са дугметом на горњем превоју дршке. Дужина 5,1 cm; тежина 20,83 g (АП/9968).
3. Срп. Део српа са дугметом на горњем превоју дршке. Дужина 4,6 cm; тежина 14,08 g (АП/9970).

4 Тасић Н., Насеље културе поља са урнама у источном делу Срема, *Рад војвођанских музеја* 11, Нови Сад 1962, 129; исти, Бронзана остава из Јакова, у: *Праисторијске оставе у Србији и Војводини I*, Београд 1975, 27.

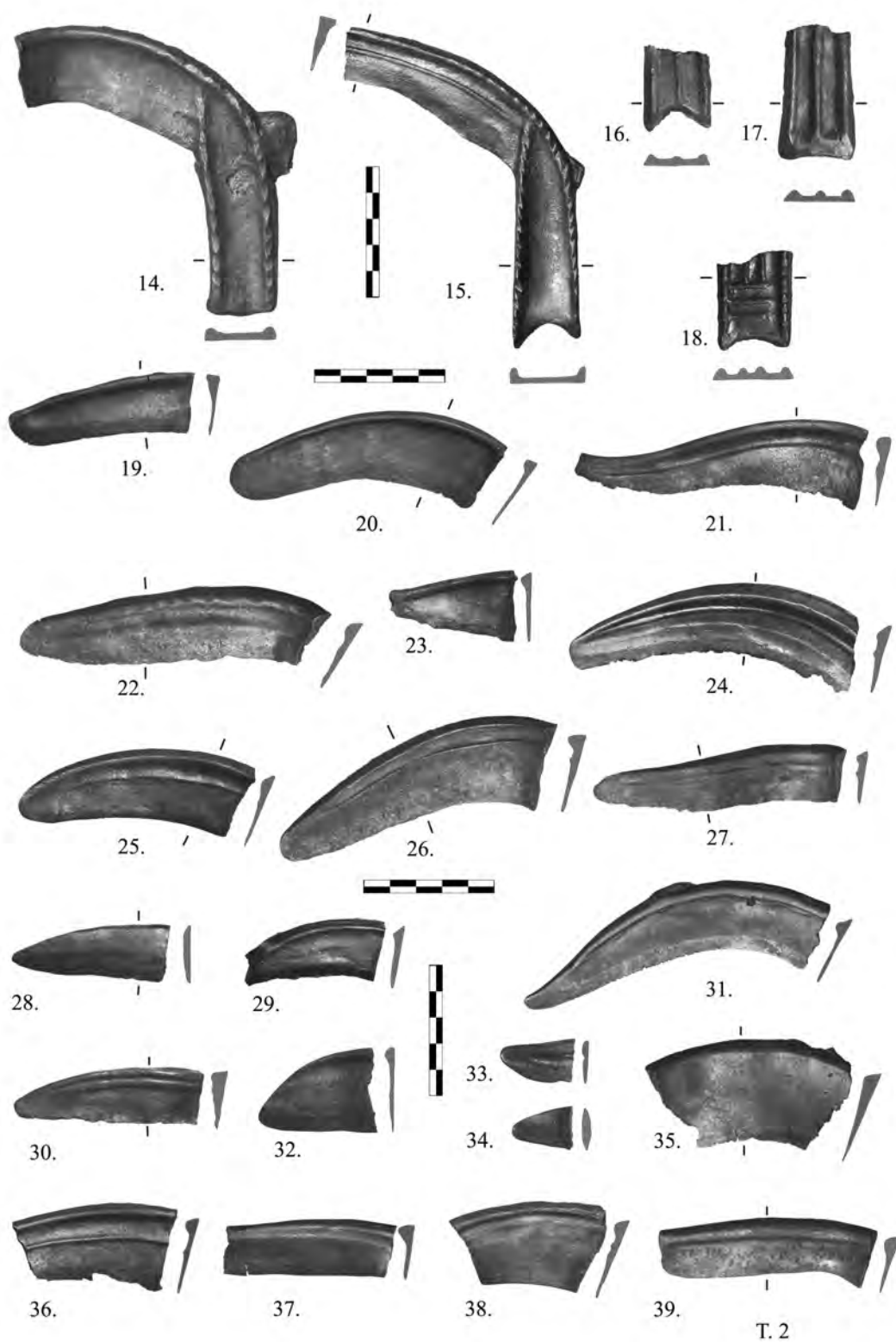
5 Vasić R., *Die Nadeln im Zentralbalkan*, *Prähistorische Bronzefunde* Abt. XIII, Bd. 11, Stuttgart 2003, 54 f, 69, 73, 76, Nr. 283, 284, 398, 456, 500.

6 Каталожки број предмета односи се и на број фотографије на таблама.



T. I

4. Срп. Срп са језичком на прелазу сечива у дршку. На дршци се налазе три уздужна ребраста ојачања; два ојачања на левој страни равно се спајају са десним ребром, које се наставља у ојачање на хрпту сечива. Дужина 13,2 cm; тежина 107,5 g (АП/9937).
5. Срп. Део сечива српа са језичком на прелазу у дршку. На дршци су три уздужна ребраста ојачања украшена урезима. Дужина 13,6 cm; тежина 123,77 g (АП/9939).
6. Срп. Део сечива српа са језичком на прелазу у дршку. На дршци су три ребраста ојачања украшена јамицама. Дужина 12 cm; тежина 72,76 g (АП/9951).
7. Срп. Део сечива и дршке српа, која је ојачана са три уздужна ребра украшена убадањем. Очувани део сечива тестерасто је нарецкан, а његов крај је деформисан искуцавањем. Дужина 10 cm; тежина 52,65 g (АП/9952).
8. Срп. Део сечива и дршке српа, која је ојачана са три уздужна ребра. Средишње ребро се рачва ка сечиву и формира мотив у облику слова Y. Спољна ребра и очувани део ојачања сечива украшени су јамицама. Дужина 10,9 cm; тежина 63,75 g (АП/9936).
9. Срп. Два фрагмента сечива српа са језичастом дршком, која је ојачана са три уздужна ребра. Средишње ребро се рачва ка крају језичка и формира мотив у облику обрнутог слова Y. Дужина 11 cm; тежина 50,85 g (АП/9960).
10. Срп. Сечиво српа са широким ребром на спољној страни, испод кога се налазе још два ужа ребра. У делу ка дршци очуван је део унутрашњег вертикалног ребра, равно спојеног са спољним ребром које се наставља на сечиво. Дужина 17,2 cm; тежина 85,83 g (АП/9938).
11. Срп. Део сечива и дршке српа са језичком на прелазу сечива у дршку. На дршци су три уздужна ребраста ојачања која се настављају на сечиво. Дужина 6 cm; тежина 48,31 g (АП/9949).
12. Срп. Део сечива и дршке српа са језичком на прелазу сечива у дршку. Дршка је ојачана са три уздужна ребра. Ребра на спољним странама протежу се на сечиво, а средишње се завршава кратким попречним ребром, изнад кога се налази још једно ребро, које спаја спољашња ребра. Дужина 10,9 cm; тежина 73,41 g (АП/9940).
13. Срп. Део сечива и дршке српа са језичком на прелазу сечива у дршку. На дршци су четири уздужна ребраста ојачања украшена јамицама. Два ребра на спољним странама протежу се на сечиво, док се два средишња ребра спајају на почетку сечива. Дужина 7,9 cm; тежина 51,82 g (АП/9967).
14. Срп. Део сечива и дршке српа са језичком на прелазу сечива у дршку. На дршци се налазе два вертикална ребраста ојачања украшена јамицама. Дужина 14,5 cm; тежина 113,55 g (АП/9945).
15. Срп. Део сечива и дршке српа са језичком на прелазу сечива у дршку. На дршци се налазе два ребраста ојачања украшена урезима. Дужина 14,7 cm; тежина 109,72 g (АП/9935).
16. Срп. Фрагмент дршке српа, на коме се налазе три уздужна ребра. Дужина 3,3 cm; тежина 14,19 g (АП/9953).
17. Срп. Фрагмент дршке српа, на коме се налазе три уздужна ребра. Дужина 5,2 cm; тежина 28,79 g (АП/9942).
18. Срп. Фрагмент дршке српа, са четири уздужна ребра. Спољна ребра украшена су јамицама. У основи језичка налазе се три кратка попречна ребра, на која се надовезују два средишња вертикална ребра. Дужина 3,8 cm; тежина 18,15 g (АП/9947).
19. Срп. Фрагмент врха сечива српа са ребрастим ојачањем на хрпту. Дужина 7,3 cm; тежина 18,92 g (АП/9934).
20. Срп. Фрагмент врха сечива српа са ребром на хрпту. Дужина 10,7 cm; тежина 36,07 g (АП/9941).
21. Срп. Фрагмент врха сечива српа са два ребра која прате спољну ивицу. Дужина 11,4 cm; тежина 44,7 g (АП/9943).
22. Срп. Фрагмент врха сечива српа. На спољној страни налази се ре-



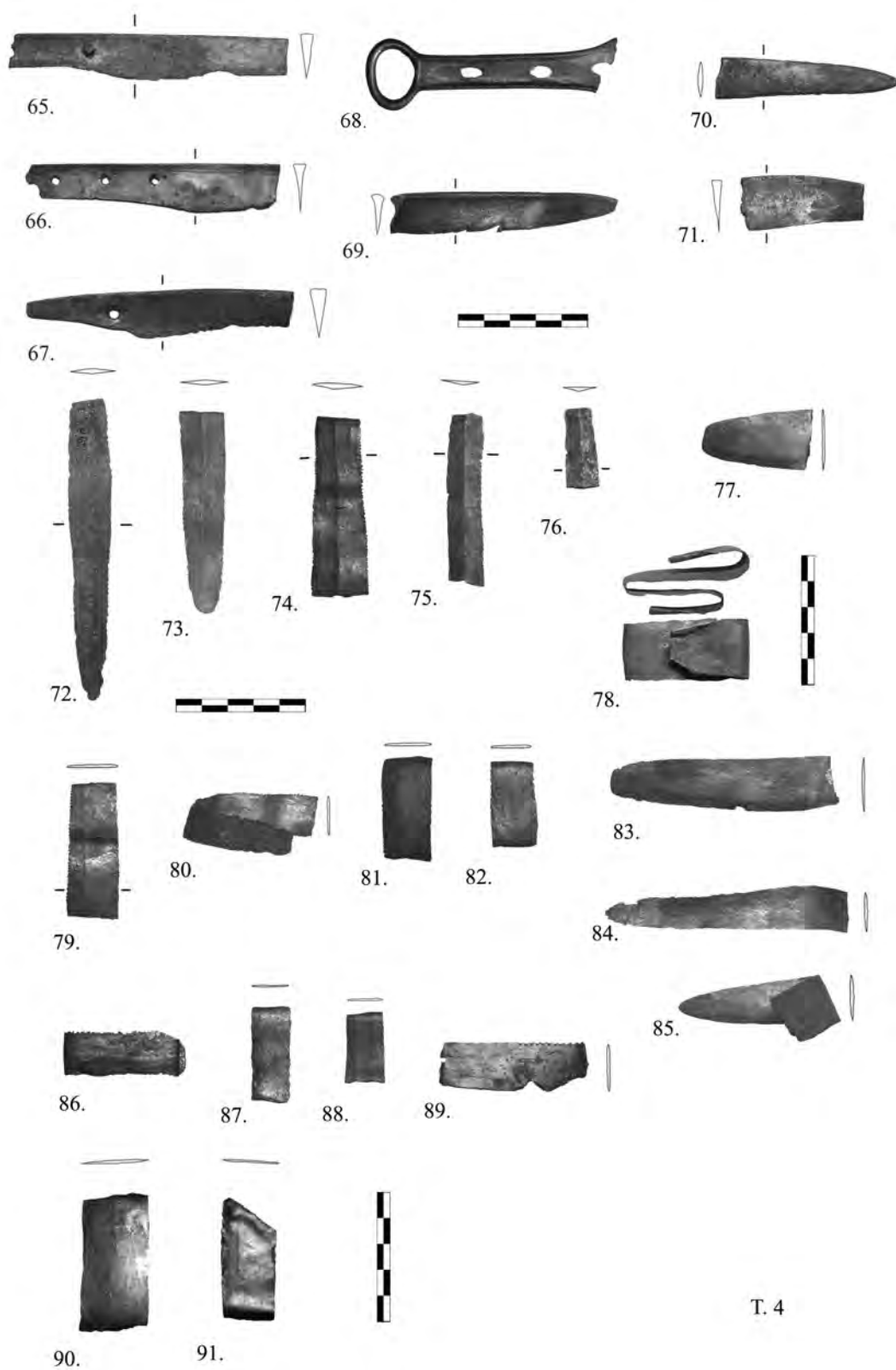
- бро украшено јамицама. Дужина 11,8 cm; тежина 54,61 g (АП/9944).
23. Срп. Фрагмент врха сечива српа. Дужина 4,9 cm; тежина 13,23 g (АП/9946).
  24. Срп. Фрагмент врха сечива српа са два ребраста ојачања. Ребро на спољној ивици украшено је јамицама. Дужина 11 cm; тежина 36,21 g (АП/9948).
  25. Срп. Фрагмент врха сечива српа ојачаног ребром на спољној страни. Ребро је украшено косим урезима. Дужина 9,1 cm; тежина 36,27 g (АП/9950).
  26. Срп. Фрагмент врха сечива српа са два ребра на спољној страни. Дужина 11,4 cm; тежина 49,8 g (АП/9961).
  27. Срп. Фрагмент врха сечива српа. Дужина 9,7 cm; тежина 32,35 g (АП/9962).
  28. Срп. Фрагмент врха сечива српа. Дужина 6,2 cm; тежина 15,24 g (АП/9963).
  29. Срп. Фрагмент врха неправилно изливеног сечива. Дужина 5,8 cm; тежина 20,07 g (АП/9964).
  30. Срп. Фрагмент врха сечива српа. Дужина 7,3 cm; тежина 24,46 g (АП/9965).
  31. Срп. Фрагмент сечива српа које је при врху тестерасто назубљено. Површина непосредно испод спољног ребра украшена је јамицама. Дужина 12,2 cm; тежина 46,29 g (АП/9972).
  32. Срп. Фрагмент врха сечива српа. Дужина 4,5 cm; тежина 16,87 g (АП/9973).
  33. Срп. Фрагмент врха сечива српа. Дужина 4,9 cm; тежина 4,63 g.
  34. Срп. Фрагмент врха сечива српа. Дужина 2,9 cm; тежина 4,63 g.
  35. Срп. Фрагмент сечива српа. Дужина 7,9 cm; тежина 51,92 g (АП/9954).
  36. Срп. Фрагмент сечива српа. Дужина 6,3 cm; тежина 21,75 g (АП/9956).
  37. Срп. Фрагмент сечива српа. Дужина 6,2 cm; тежина 28,59 g (АП/9957).
  38. Срп. Фрагмент сечива српа. Дужина 6 cm; тежина 25,54 g (АП/9958).
  39. Срп. Фрагмент сечива српа. Дужина 8,3 cm; тежина 34,89 g (АП/9959).
  40. Срп. Фрагмент сечива српа. Дужина 16 cm; тежина 81,73 g (АП/9966).
  41. Срп. Фрагмент сечива српа. Дужина 6,8 cm; тежина 29,2 g (АП/9971).
  42. Срп. Фрагмент сечива српа. Дужина 4,7 cm; тежина 11,16 g.
  43. Срп. Фрагмент сечива српа. Дужина 2,3 cm; тежина 8,86 g.
  44. Срп. Фрагмент сечива српа. Дужина 10,3 cm; тежина 51,32 g (АП/9955).
  45. Шупља секира. Келт са пластично наглашеним ободом овалног пресека, испод кога се налази ушица. Тело секире је на обе стране украшено ребрастим орнаментом у виду троструког слова V. Дужина 7,7 cm; тежина 189,61 g (АП/9983).
  46. Шупља секира. Фрагмент секире са лучно повијеним сечивом и ребрастим орнаментом у облику слова V на обе стране тела. Дужина 7,2 cm; тежина 126,12 g (АП/9980).
  47. Шупља секира. Фрагмент усадника секире са наглашеним ободом и ребрастим орнаментом у виду слова V. Дужина 3,8 cm; тежина 55,4 g.
  48. Шупља секира. Фрагмент усадника секире са наглашеним ободом и ребрастим орнаментом у виду слова V. Дужина 4,5 cm; тежина 29,58 g.
  49. Шупља секира. Фрагмент усадника секире са наглашеним ободом и ребрастим орнаментом у виду слова V. Дужина 7,3 cm; тежина 42,12 g.
  50. Шупља секира. Фрагмент тела секире, украшен ребрастим орнаментом у облику слова V. Дужина 5,3 cm; тежина 19,33 g.
  51. Шупља секира. Фрагмент усадника секире са наглашеним ободом и ребрастим орнаментом у облику слова V. Дужина 4,5 cm; тежина 39,17 g.
  52. Шупља секира. Фрагмент усадника секире са пластично наглашеним ободом испод кога се налази ушица. На очуваном делу тела налази се ребрасти орнамент. Дужина 4,7 cm; тежина 37,29 g.
  53. Шупља секира. Фрагмент секире овалног пресека, са пластично наглашеним ободом усадника и ушицом. На бочним странама је по један жлеб, који



T. 3

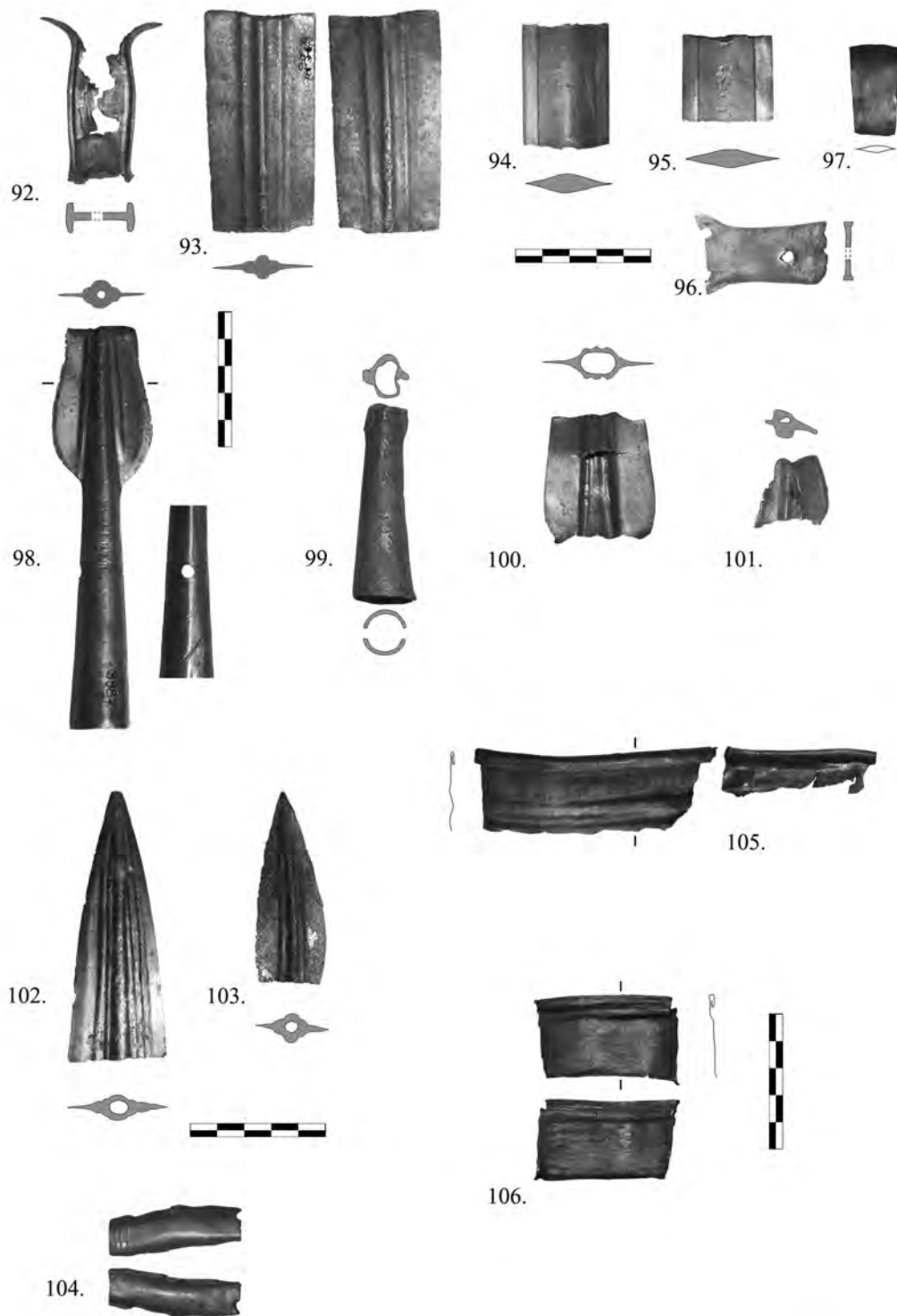


- се лепенасто шири ка сечиву. Дужина 5,3 cm; тежина 117,27 g (АП/9981).
54. Шупља секира. Фрагмент усадника секире са пластично наглашеним ободом. Дужина 4,4 cm; тежина 31,45 g.
  55. Шупља секира. Фрагмент усадника секире са пластично наглашеним ободом. Дужина 3,4 cm; тежина 12,99 g.
  56. Шупља секира. Фрагмент усадника секире са пластично наглашеним ободом. Дужина 3,7 cm; тежина 22,29 g.
  57. Шупља секира. Фрагмент усадника секире са пластично наглашеним ободом. Дужина 2,7 cm; тежина 11,52 g.
  58. Шупља секира. Фрагмент секире за који је, са унутрашње стране, услед корозије слепљен комад гвозђа. Дужина 3,8 cm; тежина 25,71 g.
  59. Шупља секира. Фрагмент секире са пластично наглашеним ободом, испод кога се налазе три попречна ребра. Дужина 3,8 cm; тежина 22,09 g.
  60. Шупља секира. Фрагмент сечива секире лепенастог облика, на коме су видљиви трагови претопљавања. Дужина 4,1 cm; тежина 103,28 g (АП/9982).
  61. Шупља секира. Фрагмент сечива секире лепенастог облика. Дужина 3,5 cm; тежина 39,72 g (АП/9979).
  62. Шупља секира. Фрагмент сечива секире лепенастог облика. Дужина 5,5 cm; тежина 143,95 g (АП/9978).
  63. Шупља секира. Фрагмент сечива секире лепенастог облика. Дужина 5,6 cm; тежина 87,68 g (АП/9977).
  64. Длето. Фрагмент малог длета квадратног пресека. Дршка је оштећена, али је уочљиво да се шири и да добија кружни пресек. Оштрица је уска и равна. Дужина 5,3 cm; тежина 40,93 g (АП/9998).
  65. Нож. Део дршке и сечива ножа клинастог пресека. Очуван је део профилисане дршке са две рупе, при чему је у једној сачувана бронзана нитна за причвршћивање облоге од органског материјала. Дужина 11 cm; тежина 32,46 g.
  66. Нож. Део дршке и клинасто профилисаног сечива ножа. На профилисаном дршци налазе се три рупице за учвршћивање облоге. На горњој страни сечива су две урезане линије које прате хрбат сечива. Дужина 10 cm; тежина 21,62 g.
  67. Нож. Део клинасто профилисаног сечива ножа, са потпуно очуваном кратком суженом дршком, на којој се налази рупица за учвршћивање облоге од органске материје. Дужина 10,5 cm; тежина 25,95 g.
  68. Нож. Део дршке ножа са угласто наглашеним раменима и две рупе за заковице за причвршћивање облоге. Крај дршке завршава се алком. Дужина 9,7 cm; тежина 24,17 g.
  69. Нож. Фрагмент врха сечива ножа клинастог пресека. Дужина 8,8 cm; тежина 18,44 g.
  70. Нож. Фрагмент врха сечива ножа сочивастог пресека. Дужина 7,3 cm; тежина 12,44 g.
  71. Нож. Фрагмент сечива ножа клинастог пресека, који је испод хрпта украшен пунктирањем. Дужина 4,9 cm; тежина 17,97 g.
  72. Тестера. Тестера ромбоидног пресека, чије су обе стране назубљене. Дужина 11,7 cm; тежина 13,13 g (АП/9999).
  73. Тестера. Тестера ромбоидног пресека, чије су обе стране назубљене. Дужина 7,9 cm; тежина 8 g (АП/10000).
  74. Тестера. Део сечива тестере ромбоидног пресека, чије су обе стране назубљене. Дужина 7 cm; тежина 14,03 g.
  75. Тестера. Део сечива тестере ромбоидног пресека, чије су обе стране назубљене. Дужина 6,7 cm; тежина 6,21 g.
  76. Тестера. Део сечива тестере ромбоидног пресека, чије су обе стране назубљене. Дужина 3,2 cm; тежина 2,41 g.
  77. Тестера. Врх сечива тестере правоугаоног пресека, чије су обе стране назубљене. Дужина 4,2 cm; тежина 5,82 g.



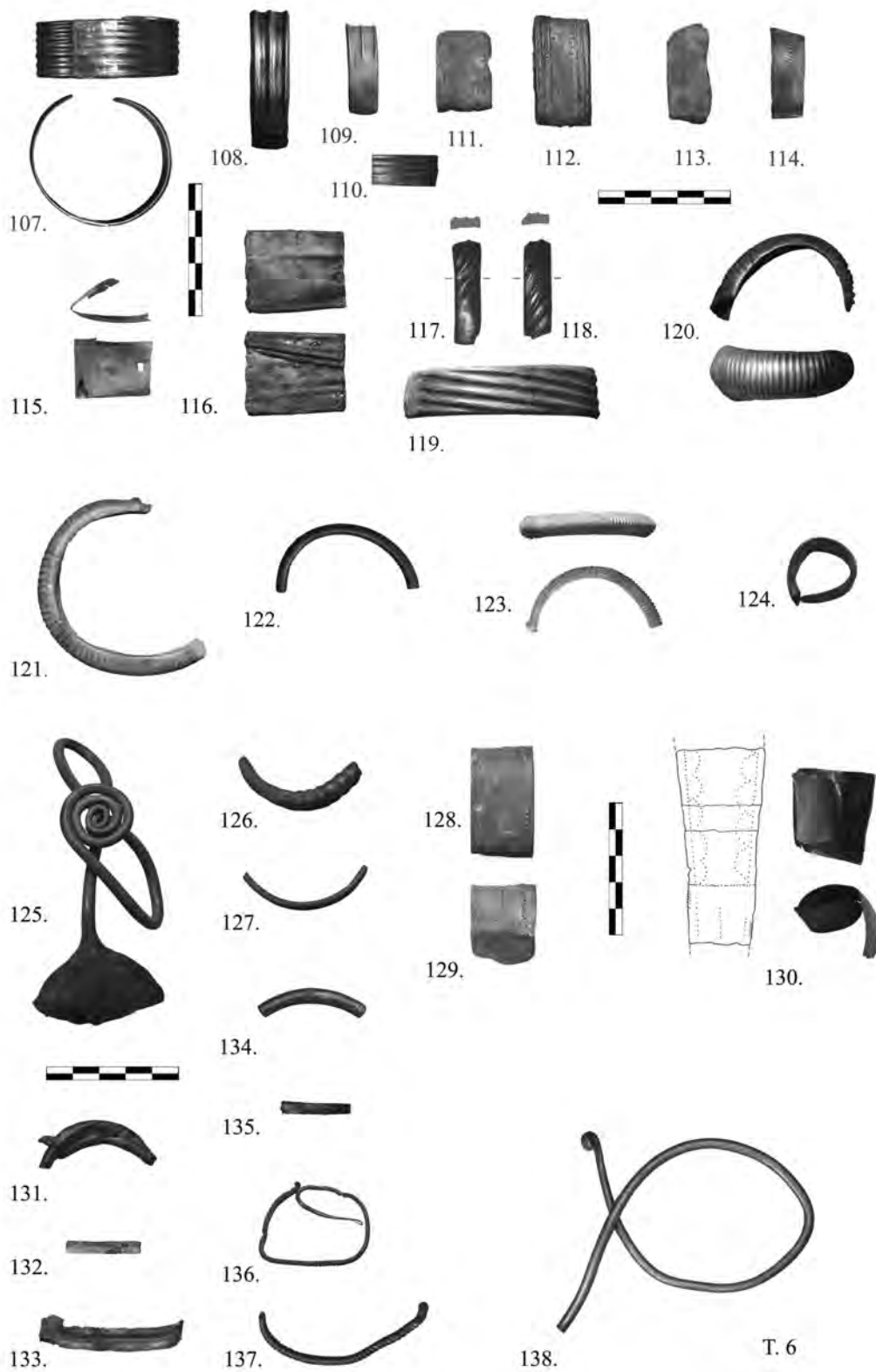
T. 4

78. Тестера. Врх сечива тестере правоугаоног пресека, чије су обе стране назубљене. Дужина 14,6 cm; тежина 17,08 g.
79. Тестера. Део сечива тестере правоугаоног пресека, чије су обе стране назубљене. Дужина 5,5 cm; тежина 8,73 g.
80. Тестера. Савијена тестера правоугаоног пресека, чије су обе стране назубљене. Крајеви сечива су на обе стране украшени косим урезима. Дужина 11,4 cm; тежина 11,73 g.
81. Тестера. Део сечива тестере правоугаоног пресека, чије су обе стране назубљене. Дужина 4,2 cm; тежина 6,51 g.
82. Тестера. Врх сечива тестере правоугаоног пресека, чије су обе стране назубљене. Дужина 5,9 cm; тежина 6,53 g.
83. Тестера. Врх сечива тестере правоугаоног пресека, са једном назубљеном страном. Дужина 8,9 cm; тежина 12,62 g.
84. Тестера. Врх сечива тестере правоугаоног пресека, са једном назубљеном страном. Дужина 9,4 cm; тежина 9,32 g.
85. Тестера. Врх сечива тестере правоугаоног пресека, са једном назубљеном страном. Дужина 9,1 cm; тежина 10,74 g.
86. Тестера. Врх сечива тестере правоугаоног пресека, са једном назубљеном страном. Дужина 9,4 cm; тежина 8,7 g.
87. Тестера. Део сечива тестере правоугаоног пресека. Дужина 3,9 cm; тежина 4,32 g.
88. Тестера. Део сечива тестере правоугаоног пресека, са једном назубљеном страном. Дужина 2,9 cm; тежина 2,81 g.
89. Тестера. Део сечива тестере правоугаоног пресека, са једном назубљеном страном. Дужина 5,9 cm; тежина 9,22 g.
90. Тестера. Део сечива тестере правоугаоног пресека, које у сачуваном сегменту није назубљено. Дужина 5,6 cm; тежина 10,68 g.
91. Тестера. Део сечива тестере правоугаоног пресека, са једном назубљеном страном. Дужина 4,9 cm; тежина 6,6 g.
92. Мач. Фрагмент дршке мача са оштећеним језичком. Очуван је „ушаста“ балчак са угласто истакнутим раменом. На средишњем, благо проширеном делу језичка налази се рупа за причвршћивање облоге од органске материје. Дужина 6 cm; тежина 28,81 g.
93. Мач. Фрагмент сечива мача, на коме се налазе три уздужна ребра. На наглашеном средишњем ребру видљива су оштећења настала употребом оружја. Дужина 8,3 cm; тежина 92,56 g (АП/9974).
94. Мач. Фрагмент сечива мача са широким средишњим делом, биконвексног пресека. Дужина 4,7 cm; тежина 49,54 g.
95. Мач. Фрагмент сечива мача са широким средишњим делом, биконвексног пресека. Дужина 3,3 cm; тежина 36,32 g.
96. Бодеж. Фрагмент дршке бодежа са суженим језичком. На проширеном делу дршке уочавају се две, а на језичку једна рупа за причвршћивање облоге од органског материјала. Дужина 4,8 cm; тежина 16,55 g.
97. Бодеж. Фрагмент сечива бодежа са широким средишњим делом. Дужина 3,2 cm; тежина 4,18 g.
98. Врх копља. Врх копља пламенастог листа са профилисаним средишњим делом, дуж чије се обе стране налази по једно задебљање, и тулцем на коме су две наспрамно пробушене рупе за причвршћивање. Дужина 14,9 cm; тежина 114,55 g (АП/9987).
99. Врх копља. Усадник и део листа копља. На усаднику су две наспрамно пробушене рупе за учвршћивање. Дужина 7,5 cm; тежина 45,97 g.
100. Врх копља. Део листа копља пламенастог облика, са наглашеним средишњим делом дуж кога су залисци. Дужина 5 cm; тежина 32,77 g.
101. Врх копља. Део листа копља пламенастог облика, са наглашеним средишњим делом дуж кога су залисци. Дужина 2,8 cm; тежина 14,12 g.
102. Врх копља. Део копља листастог облика, са наглашеним средишњим ребром. Дужина 10,1 cm; тежина 60,14 g.

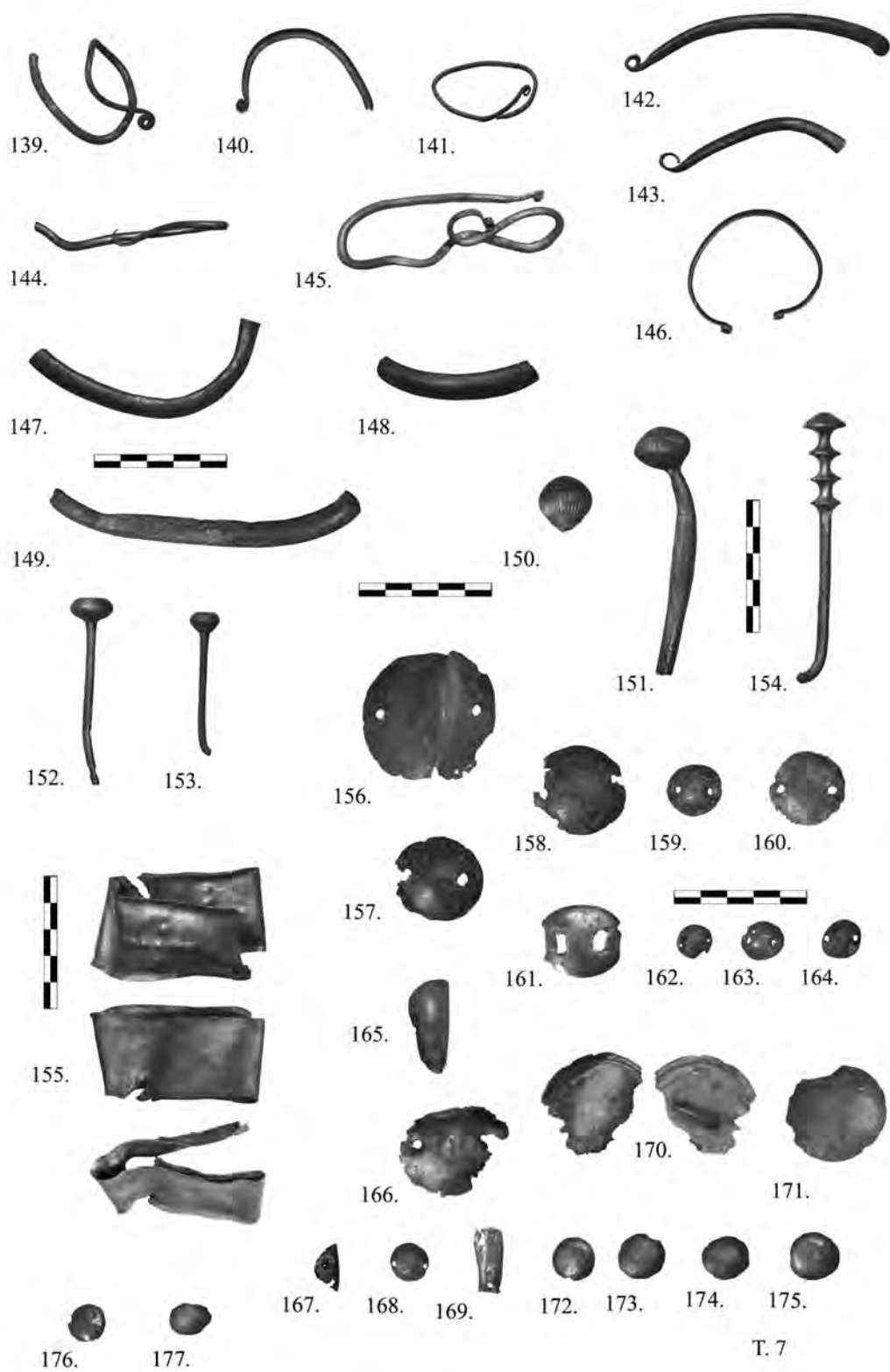


T. 5

103. Врх копља. Део копља листастог облика, са наглашеним средишњим ребром. Дужина 7,2 cm; тежина 32,12 g.
104. Врх копља. Део тулца копља са рупом за причвршћивање. При ободу тулца налази се орнамент у виду три хоризонтална жлеба, а између два горња жлеба су коси урези. Дужина 4,9 cm; тежина 11,18 g.
105. Посуда. Два фрагмента бронзане посуде са ободом савијеним у свитак и хоризонталним ребром испод њега. Дужина 9,1 и 5,9 cm; тежина 26,24 и 8,87 g.
106. Посуда. Фрагмент бронзане посуде са ободом савијеним у свитак. На унутрашњој страни украшен је урезаним хоризонталним линијама, између којих је мрежаста мотив. Дужина 5,6 cm; тежина 21,45 g.
107. Наруквица. Поломљена плочасто профилисана наруквица отворених крајева, украшена са седам уздужних ребара. Дужина 5,1 cm; тежина 22,5 g (АП/9975).
108. Наруквица. Фрагмент плочасто профилисане наруквице отворених крајева. Осим на крајевима, украшена је са три уздужна ребра. На крају се налази широко, попречно постављено ребро. Дужина 5,2 cm; тежина 9,25 g (АП/9993).
109. Наруквица. Фрагмент наруквице отворених крајева, од плочасто профилисаног лима, украшен са три хоризонтална ребра. Дужина 3,5 cm; тежина 4,27 g.
110. Наруквица. Фрагмент наруквице од плочасто профилисаног лима, украшен са пет хоризонталних ребара. Дужина 2,55 cm; тежина 2,5 g.
111. Наруквица. Фрагмент наруквице од танког бронзаног лима, украшен са по три уздужна пластична ребра уз ивице. Дужина 3,9 cm; тежина 3,34 g.
112. Наруквица. Фрагмент наруквице од танког бронзаног лима, украшен са по три уздужна пластична ребра уз ивице. Дужина 4,3 cm; тежина 9,4 g.
113. Наруквица. Фрагмент наруквице од танког бронзаног лима, на горњој страни украшен са два низа кратких косих уреза. Дужина 3,5 cm; тежина 10,9 g.
114. Наруквица. Фрагмент наруквице од танког бронзаног лима, на горњој страни украшен кратким косим урезима. Дужина 3,5 cm; тежина 1,96 g.
115. Наруквица. Фрагмент наруквице од танког бронзаног лима, украшен пунктираним тачкама. На равном крају је квадратно пробушена рупа за копчање. Дужина 3 cm; тежина 1,59 g.
116. Наруквица. Савијена наруквица од ширег танког бронзаног лима, украшена са три хоризонтална нижа за пунктираних тачака. Дужина 3,3 cm; ширина 3,9 cm; тежина 10,7 g.
117. Наруквица. Фрагмент наруквице плочастог пресека, украшен дубоким косим канелурама. Дужина 3,7 cm; тежина 7,5 g.
118. Наруквица. Фрагмент наруквице плочастог пресека. Осим на самом крају, украшен је дубоким косим канелурама. Дужина 4 cm; тежина 7,09 g.
119. Наруквица. Фрагмент наруквице од плочасто профилисаног лима. Осим на крајевима, украшен је косим канелурама које имитирају тордирање. Дужина 7,4 cm; тежина 17,41 g.
120. Наруквица. Фрагмент чунасте наруквице отворених и сужених крајева, украшен попречним ребрима. Дужина 5,3 cm; тежина 15,36 g (АП/9995).
121. Наруквица. Фрагмент чунасте наруквице. Осим на крајевима, украшен је дубоким вертикалним канелурама. Дужина 6,9 cm; тежина 32,71 g.
122. Наруквица. Фрагмент наруквице отворених крајева, кружног пресека. Осим на крајевима, горња страна је украшена урезаним попречним линијама. Дужина 5,4 cm; тежина 12,69 g (АП/9994).
123. Наруквица. Фрагмент наруквице отворених крајева, проширених у виду шапица, полукружног пресека. Осим на крајевима, горња страна је украше-

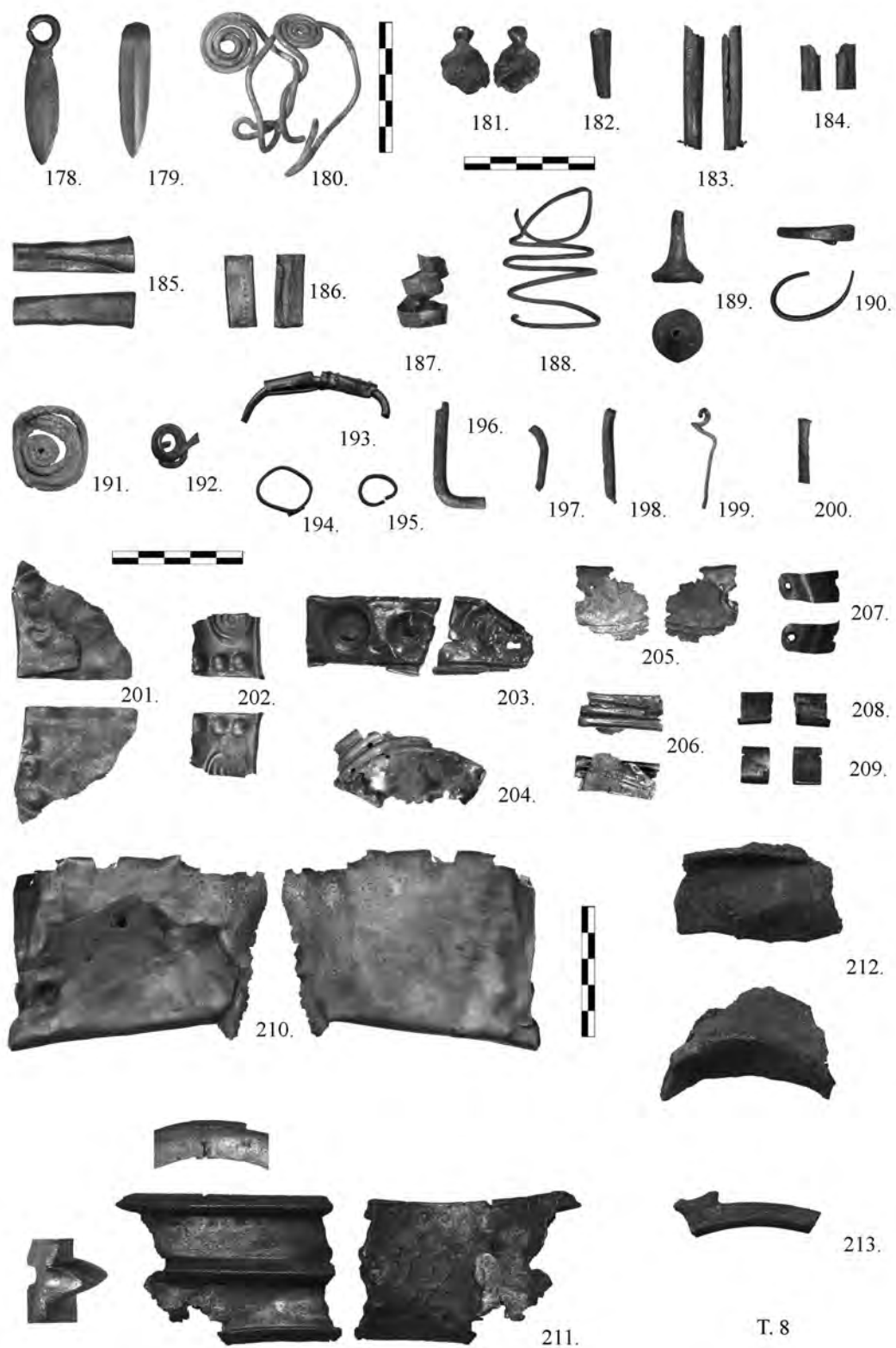


- на урезаним попречним линијама, а на средишњем делу преко њих је урезан сноп кратких уздужних линија. Дужина 5,2 cm; тежина 17,31 g (АП/9996).
124. Наруквица. Фрагмент наруквице са пресеком D форме и сачуваним крајем који се сужава. Дужина 3,1 cm; тежина 11,88 g.
125. Наруквица. Фрагмент наруквице од бронзане жице. Један крај се завршава спирално намотаном жицом, док је други, оштећени крај плочасто раскуцан и украшен тачкастим убодима. Дужина 13 cm; тежина 43,33 g.
126. Наруквица. Фрагмент наруквице отворених и равно засечених крајева, са тордираном површином. Дужина 4,9 cm; тежина 15,25 g.
127. Наруквица. Фрагмент наруквице од тање жице, са тордираном површином. Сачуван је равно засечен крај. Дужина 4,9 cm; тежина 3,5 g.
128. Наруквица. Фрагмент наруквице од плочасто профилисаног лима, украшен са три низа пунктираних тачака. Дужина 4,3 cm; тежина 12,89 g.
129. Наруквица. Фрагмент наруквице од лима плочастог пресека, украшен са три хоризонтална, а на крају са једним вертикалним низом пунктираних тачака. Дужина 3,3 cm; тежина 8,08 g.
130. Наруквица. Савијени фрагмент наруквице од плочасто профилисаног лима, са суженим и лучно завршеним крајем, украшен пунктираним тачкама. Ширина 3,5 cm; тежина 11,11 g.
131. Наруквица. Фрагмент наруквице од две спојене бронзане жице кружног пресека, на којима се уочавају покушаји претапања. Дужина 4,5 cm; тежина 11,52 g.
132. Наруквица. Фрагмент наруквице троугаоног пресека. Дужина 2,9 cm; тежина 1,6 g.
133. Наруквица. Фрагмент наруквице троугаоног пресека. Дужина 5,4 cm; тежина 7,81 g.
134. Наруквица. Фрагмент наруквице овалног пресека. Дужина 4,2 cm; тежина 5,16 g.
135. Наруквица. Фрагмент наруквице од бронзане жице овалног пресека. Дужина 2,7 cm; тежина 1,94 g.
136. Торквес. Фрагмент торквеса од тање жице са тордираном површином. Један крај је спирално увијен, док је други оштећен. Дужина 4,2 cm; тежина 4,12 g.
137. Торквес. Фрагмент торквеса од тање жице, са густо тордираном површином и једним раскуцаним крајем. Дужина 6,5 cm; тежина 3,94 g.
138. Торквес. Фрагмент торквеса од жице кружног пресека, са сачуваним спирално увијеним крајем. Површина торквеса местимично је украшена сноповима попречних уреза. Дужина 10,4 cm; тежина 32,39 g (АП/9997).
139. Торквес. Фрагмент торквеса од кружно профилисане жице, са сачуваним спирално намотаним крајем. Површина је местимично украшена попречним урезима. Дужина 5,2 cm; тежина 12,33 g.
140. Торквес. Фрагмент торквеса од кружно профилисане жице, са сачуваним спирално намотаним крајем. Површина је украшена пољима формираним са два коса уреза, између којих су кратки коси урези изведени у супротном смеру. Дужина 5,2 cm; тежина 5,76 g.
141. Торквес. Фрагмент торквеса од квадратно профилисане жице, са спирално намотаним крајем, док је други крај стањен и оштећен. Дужина 4,2 cm; тежина 4,12 g.
142. Торквес. Фрагмент торквеса од кружно профилисане жице, са очуваним спирално увијеним крајем. Дужина 10,5 cm; тежина 26,6 g.
143. Торквес. Фрагмент торквеса од кружно профилисане жице, са очуваним спирално увијеним крајем. Дужина 7,1 cm; тежина 11,24 g.
144. Торквес. Фрагмент торквеса од кружно профилисане жице, са очуваним спирално увијеним крајем. Дужина 7,4 cm; тежина 8,66 g.





145. Торквес. Потпуно очуван савијени торквес од квадратно профилисане жице, са спирално намотаним крајевима. Дужина 8,7 cm; тежина 20,25 g.
146. Торквес. Потпуно очуван торквес од жице ромбоидног пресека, са спирално увијеним крајевима. Дужина 5,2 cm; тежина 6,18 g (АП/9967).
147. Торквес. Фрагмент торквеса од дебље, полукружно профилисане жице, са равно засеченим крајем. Дужина 8,9 cm; тежина 44,9 g.
148. Торквес. Фрагмент торквеса од дебље, полукружно профилисане жице, са оштећеним крајевима. Дужина 6,3 cm; тежина 25,93 g.
149. Торквес. Фрагмент торквеса од дебеле, делтоидно профилисане жице. Горња страна украшена је урезаним линијама које формирају мотив у виду јелине границице. Дужина 11,5 cm; тежина 35 g.
150. Игла. Кугласта глава игле, украшена урезима. Дужина 2,25 cm; тежина 33,12 g (АП/9989).
151. Игла. Кугласта глава и део тела игле, украшен хоризонталним урезима. Дужина 9,4 cm; тежина 40,06 g (АП/9988).
152. Игла. Део тела игле и биконична глава украшена попречним урезима. Дужина 7,1 cm; тежина 10,79 g (АП/9990).
153. Игла. Део тела игле и биконична глава украшена попречним урезима. Дужина 5,4 cm; тежина 7,6 g (АП/9991).
154. Игла. Део игле са полуоптастом главом и три задебљања на врату, која су украшена вертикалним урезима. Дужина 10,35 cm; тежина 25,36 g (АП/9992).
155. Дијадема. Савијена дијадема од плочасто профилисаног бронзаног лимма. На крајевима је украшена искуцаним калотама које формирају мотив крста. Дужина 6,8 cm; тежина 32 g.
156. Дугме. Калотасто дугме са две рупице за причвршћивање. Пречник 5,25 cm; тежина 7,9 g.
157. Дугме. Калотасто дугме са две рупице за причвршћивање. Пречник 3,5 cm; тежина 2,53 g.
158. Дугме. Калотасто дугме са две рупице за причвршћивање. Пречник 3,5 cm; тежина 3,93 g.
159. Дугме. Калотасто дугме са две рупице за причвршћивање. Пречник 2,2 cm; тежина 2,08 g.
160. Дугме. Калотасто дугме са две рупице за причвршћивање. Пречник 3 cm; тежина 2,24 g.
161. Дугме. Калотасто дугме са две правоугаоне, на унутрашњој страни задебљане рупице за причвршћивање. Пречник 3 cm; тежина 4,06 g.
162. Дугме. Калотасто дугме са две рупице за причвршћивање. Пречник 1,45 cm; тежина 0,5 g.
163. Дугме. Калотасто дугме са две рупице за причвршћивање. Пречник 1,7 cm; тежина 0,58 g.
164. Дугме. Калотасто дугме са две рупице за причвршћивање. Пречник 1,5 cm; тежина 0,57 g.
165. Дугме. Калотасто дугме савијено у цевчицу, са две рупице за причвршћивање. Пречник 3,65 cm; тежина 2,38 g.
166. Дугме. Калотасто дугме са две рупице за причвршћивање. Пречник 4,25 cm; тежина 3,06 g.
167. Дугме. Савијено калотасто дугме са две рупице за причвршћивање. Пречник 1,85 cm; тежина 0,54 g.
168. Дугме. Калотасто дугме са две рупице за причвршћивање. Пречник 1,5 cm; тежина 0,68 g.
169. Дугме. Савијено калотасто дугме са две рупице за причвршћивање. Пречник 2,5 cm; тежина 0,76 g.
170. Дугме. Веће плочасто дугме које је на горњој страни, уз ивице, украшено урезаним концентричним круговима, са ушицом за причвршћивање. Пречник 4,1 cm; тежина 6,74 g.



171. Дугме. Калотасто дугме са ушицом за причвршћивање. Пречник 4,2 cm; тежина 10,89 g.
172. Дугме. Калотасто дугме са ушицом за причвршћивање. Пречник 1,8 cm; тежина 1,55 g.
173. Дугме. Калотасто дугме са ушицом за причвршћивање. Пречник 1,9 cm; тежина 1,36 g.
174. Дугме. Калотасто дугме са ушицом за причвршћивање. Пречник 1,9 cm; тежина 1,83 g.
175. Дугме. Калотасто дугме са ушицом за причвршћивање. Пречник 2 cm; тежина 2,52 g.
176. Дугме. Калотасто дугме са ушицом за причвршћивање. Пречник 1,5 cm; тежина 0,86 g.
177. Дугме. Калотасто дугме са ушицом за причвршћивање. Пречник 1,4 cm; тежина 1,09 g.
178. Привезак. Привезак у облику врбиног листа, са наглашеним средишњим ребром и кружном ушицом за качење. Дужина 5,8 cm; тежина 5,51 g.
179. Привезак. Привезак у облику врбиног листа, са наглашеним средишњим ребром. Недостаје ушица за качење. Дужина 5,3 cm; тежина 5,9 g.
180. Привезак. Савијен и фрагментован привезак од танке, кружно профилисане жице, са два наочарасто савијена краја. Дужина 6,5 cm; тежина 25,6 g.
181. Привезак. Плочасто профилисан привезак кружног облика, са кружним, пуно ливеним додатком. На доњој страни налази се остатак пређице. Предмет је деформисан услед изложености високој температури. Дужина 2,7 cm; тежина 6,67 g.
182. Тутул. Бронзани лим савијен у облику коничне цевчице. Дужина 2,7 cm; тежина 2,2 g.
183. Цевчица. Фрагмент цевасто савијеног танког бронзаног лима, украшен сноповима попречно урезаних линија. Дужина 4,8 cm; тежина 3,54 g.
184. Цевчица. Мањи фрагмент цевасто савијеног бронзаног лима, на крају украшен сноповима попречно урезаних линија. Дужина 1,8 cm; тежина 1,23 g.
185. Цевчица. Цевасто савијен бронзани лим, украшен искуцаним калотама малог пречника. Дужина 4,7 cm; тежина 5,33 g.
186. Цевчица. Цевасто савијен бронзани лим, украшен искуцаним калотама малог пречника. Дужина 2,9 cm; тежина 1,7 g.
187. Салталеон. Салталеон од спирално намотаног танког бронзаног лима, украшен искуцаним калотама малог пречника. Дужина 5,2 cm; тежина 7,7 g.
188. Салталеон. Салталеон од спирално намотане танке жице. Дужина 3 cm; тежина 2,35 g.
189. Усадник кићанке. Усадник кићанке са дужом средишњом цевчицом овалног пресека, која се купасто шири. Крајеви лима су искуцани и благо повијени на унутрашњу страну. Дужина 2,7 cm; тежина 9,38 g.
190. Минђуша? Лучно повијена бронзана жица чија се једна страна завршава шиљком, а друга је проширена и правоугаоно профилисана. На средини шире стране налази се пунктирана тачка. Дужина 3,9 cm; тежина 4,49 g.
191. Наочарасто савијена жица кружног пресека. Пречник 3,4 cm; тежина 16,14 g.
192. Наочарасто савијена жица кружног пресека. Пречник 1,7 cm; тежина 3 g.
193. Фрагмент жице омотан цевасто савијеним лимом, који је украшен пунктираним тачкама. Дужина 5,9 cm; тежина 10,02 g.
194. Фрагмент жице савијене у виду прстена. Пречник 2,2 cm; тежина 0,7 g.
195. Фрагмент жице савијене у виду прстена. Пречник 1,5 cm; тежина 0,44 g.
196. Фрагмент кукасто савијене жице. Дужина 4,1 cm; тежина 10,05 g.
197. Фрагмент жице. Дужина 2,6 cm; тежина 1,72 g.
198. Фрагмент жице. Дужина 3,7 cm; тежина 3,48 g.



199. Фрагмент жице. Дужина 4 cm; тежина 1,11 g.
200. Нитна. Дужина 2,5 cm; тежина 2,9 g.
201. Лим. Фрагмент лима који је уз ивицу украшен искуцаним калотима једнаког пречника. Дужина 4,5 cm; ширина 4,7 cm; тежина 5,5 g.
202. Лим. Фрагмент лима украшен искуцаним калотима једнаког пречника и концентричним круговима. Дужина 2,6 cm; ширина 2,9 cm; тежина 1,83 g.
203. Лим. Два фрагмента лима, на средишњем делу украшена већим искуцаним калотима једнаког пречника. Дужина 5,2 cm; тежина 3,03 g.
204. Лим. Фрагмент лима украшен искуцаним концентричним круговима. Дужина 5,2 cm; тежина 3,03 g.
205. Лим. Фрагмент лима украшен искуцаним концентричним круговима. Дужина 3,2 cm; тежина 2,9 g.
206. Лим. Фрагмент савијеног лима који је украшен искуцаним концентричним круговима. Дужина 3,3 cm; тежина 1 g.
207. Лим. Фрагмент перфорираног лима. Дужина 2,3 cm; тежина 1,07 g.
208. Оплага. Дужина 1,3 cm; тежина 0,46 g.
209. Оплага. Дужина 1,1 cm; тежина 0,42 g.
210. Лим. Фрагмент савијеног лима. Дужина 10 cm; ширина 7,5 cm; тежина 54,66 g.
211. Предмет непознате намене. Фрагмент масивног, лучно повијеног предмета на чијој се једној страни налазе три ребраста задебљања. У средишњем делу, на ребрастом задебљању, био је перфориран, док се на једној ивици налазе трагови резања. Дужина 8,3 cm; ширина 6 cm; тежина 187,83 g.
212. Предмет непознате намене. Фрагмент масивног, лучно повијеног предмета са ојачањима на ивици. Видљиви су трагови горења. Дужина 6,5 cm; ширина 3,9 cm; тежина 106,12 g.
213. Предмет непознате намене. Фрагмент лучно повијеног предмета квадратног пресека, на чијем се једном крају налази делимично сачувана алка. Дужина 5,7 cm; тежина 32,8 g.
214. Ливачки зарубац. Зарубац је одвојен од масе и калуца загревањем, а вероватно представља остатак од ливења келта. Дужина 5,1 cm; тежина 155,92 g (АП/9985).
215. Ливачки зарубац. Зарубац је одвојен од масе и калуца загревањем, а вероватно представља остатак од ливења копља. Дужина 4,7 cm; тежина 75,06 g (АП/9986).
216. Ливачки зарубац. Зарубац је одвојен од масе и калуца одсецањем. Дужина 3,2 cm; тежина 77,17 g (АП/9984).

### Структура оставе

Циљ анализе структуре оставе из Угриноваца је доказивање њене припадности ужој регионалној сремско-славонској групи остава у оквиру комплекса културе поља са урнама (*Urnenfelder*). Њен састав дефинисан је издвајањем група предмета према њиховој намени, а затим поделом по врстама предмета (нпр. алатке: српови, шупље секире, ножеви, длета, тестере). Даља анализа је обухватила поређење података о бројчаној заступљености предмета (у групама и врстама), њихово тежинско учешће у укупној маси оставе и степен очуваности, односно фрагментованости материјала, што је један од значајних елемената регионалне карактеризације.

Према намени, предмети који чине оставу из Угриноваца могу се поделити на:

А. алатке (српови, шупље секире, тестере, ножеви и длето);

Б. оружје (мачеви, бодежи и врхови копаља);

В. украсне предмете (наруквице, торквеси, игле, дијадема, усадник кићанке, дугмад, салталеони, привесци и различити фрагменти бронзаних лимова украшених техником искуцавања, тутули, цевчице и фрагменти спирално савијене бронзане жице);

Г. бронзано посуђе (фрагменти обода посуда у форми ситутле);

Д. ливачки шкарт (ливачки зарупци и већа количина делова бронзаних погача).<sup>7</sup>

Овим групама није обухваћен мањи број предмета којима се услед фрагментованости не може поуздано одредити намена.

Укупна тежина бронзе износи 8590,15 g, при чему фрагментовани предмети утилитарне намене теже 5358,75 g, што оставу из Угриноваца сврстава у групу већих остава откривених у Подунављу и Посавини. Тежине предмета по групама износе:

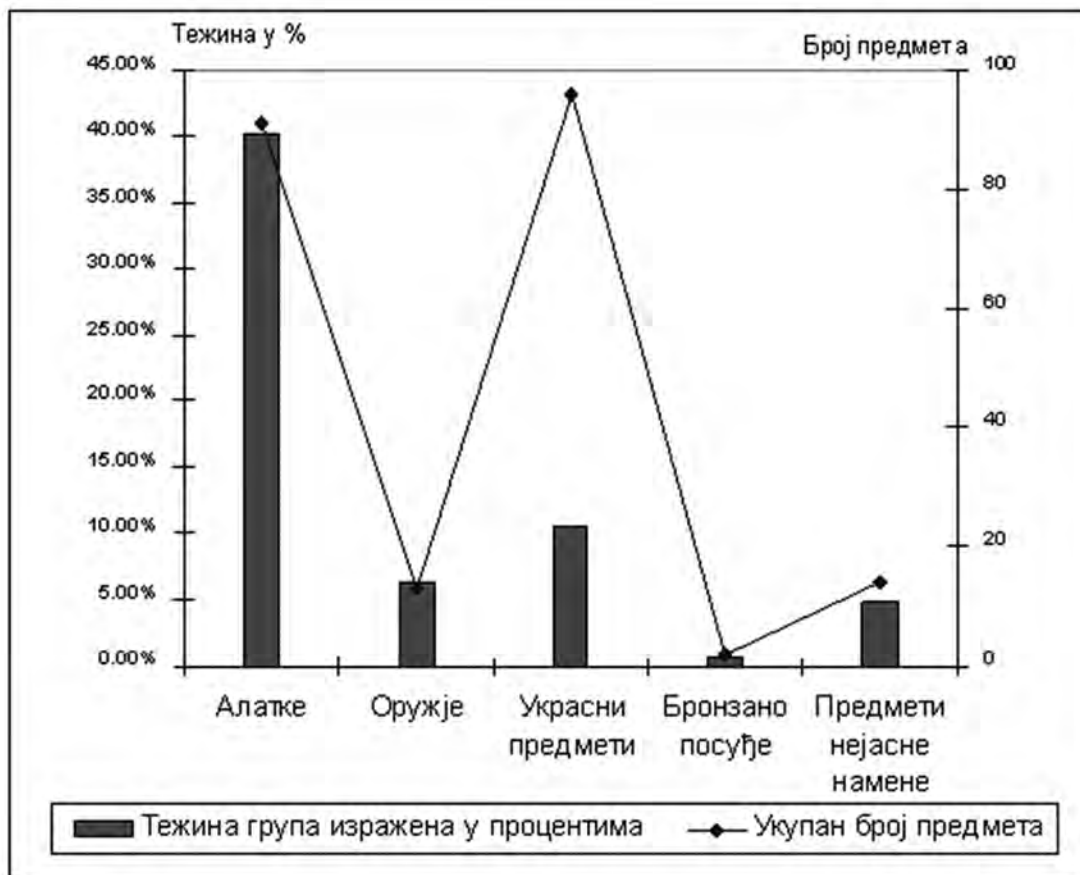
| Група                           | Тежина у g | Тежина у % |
|---------------------------------|------------|------------|
| Алатке                          | 3449,05    | 40.20      |
| Оружје                          | 538,81     | 6.28       |
| Украсни предмети                | 899,63     | 10.48      |
| Бронзано посуђе                 | 56,96      | 0.66       |
| Ливачки шкарт                   | 3221,6     | 37.55      |
| Рукотворине са нејасном наменом | 414,30     | 4.83       |

<sup>7</sup> Треба напоменути да изабрани термин за ову групу предмета – ливачки шкарт не подразумева буквално ливачки отпад. У апсолутном броју, овој групи највише припадају мањи комади аморфне бронзе, док тежински највећи део отпада на бронзане погаче (два

највећа фрагмента тешка су 561, односно 387 g), које представљају полуфабрикату за израду артефаката. Ипак, термин је изабран због јасне асоцијације и везе која је успостављена између ове врсте налаза и могућег карактера оставе.

Из приложене табеле се види да највећу тежину у остави имају предмети из групе алатки, а потом следе ливачки шкарт, украсни предмети, оружје и друго. Али, ако се посматра број предмета у

појединим групама,<sup>8</sup> примећујемо да су украсни предмети у благој доминацији у односу на алатке, које су у претходној калкулацији преовлађивале у односу 4 према 1 (графикон 1).



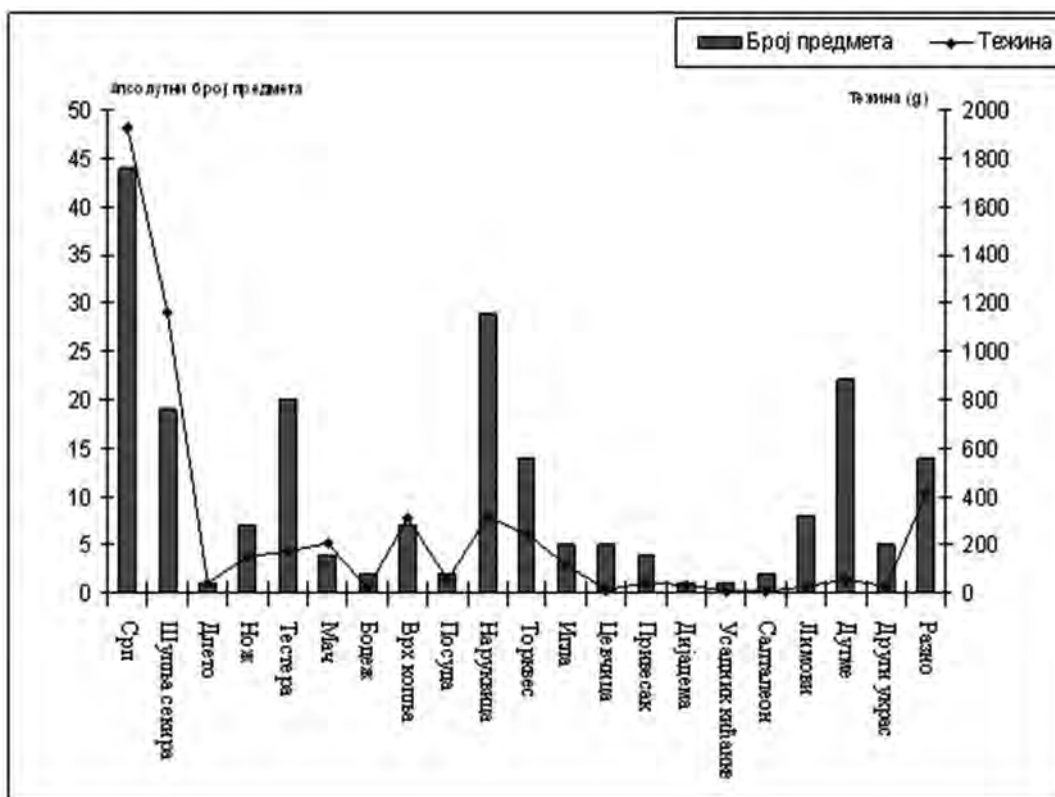
Графикон 1. Графички приказ односа између броја предмета и њихове тежине  
Diagram 1. Relationship between the number of objects and their weight

Тежински најзаступљенија врста предмета су 44 фрагментована српа (1923,31 g), потом следи 19 шупљих секира (1156,57 g), 14 фрагмената рукотворина нејасне намене (414,3 g), 29 фрагмената наруквица (320,55 g), односно седам врхова копаља (310,85 g),

док се остале врсте предмета појављују у распону од 241,6 g до 9,38 g. Прецизан увид у структуру оставе према критеријуму односа између укупне тежине и броја предмета по врстама дат је на графичком приказу (графикон 2).

<sup>8</sup> У ову калкулацију укључили смо остатке рукотворина без обзира да ли се ради о функционално одређеним

артефактима (алатке, украсни предмети, оружје, бронзано посуђе) или имају нејасну намену.



Графикон 2. Графички приказ односа између броја предмета по типовима и њихове тежине  
Diagram 2. Relationship between the number of objects by type and their weight

Заједничка карактеристика свих група и врста је фрагментованост и/или савијеност предмета, при чему су број и тежина потпуно очуваних предмета занемарљиво мали.<sup>9</sup> Од 216 различитих предмета који представљају артефакте, само четири су се састојала од два фрагмента, при чему се, на основу изгледа прелома (нпр. на месту ломова српови и

наруквице нису извијени), највероватније ради о рецентним оштећењима.

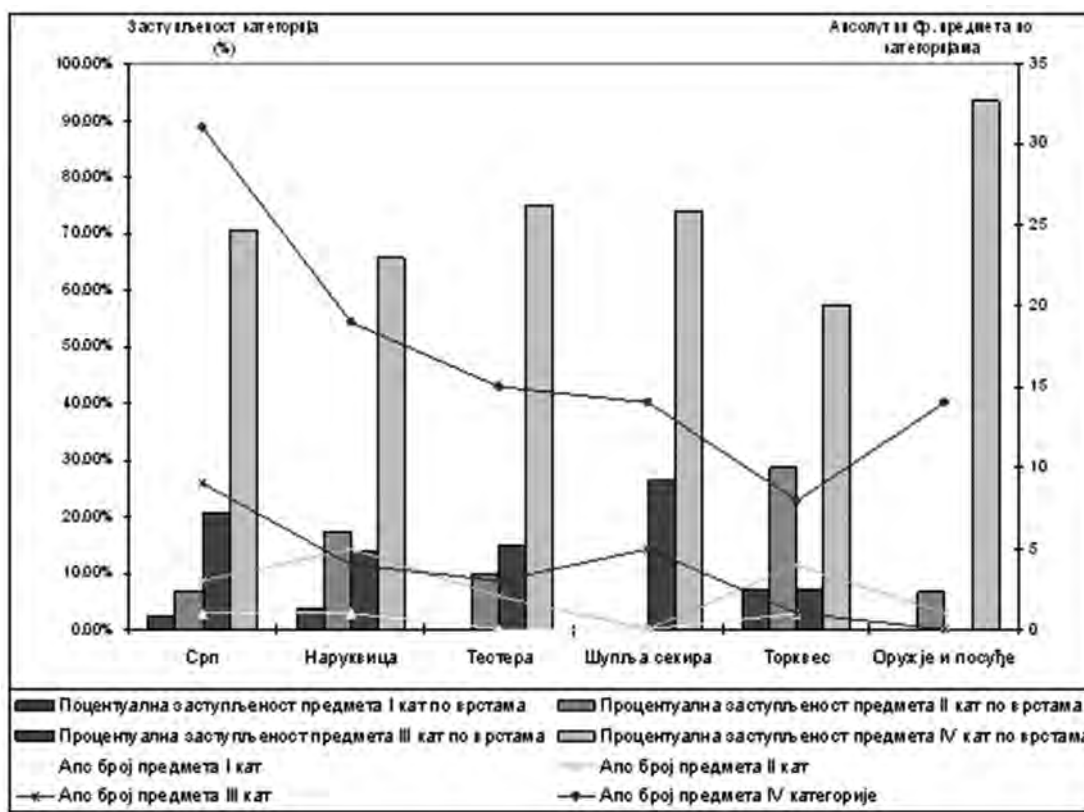
Фрагментованост материјала у остави приказаћемо у оквиру врста предмета које су најзаступљеније, а то су: српови, наруквице, тестере, шупље секире и торквеси.<sup>10</sup> Према степену очуваности, предмети су подељени у четири категорије (категорије I–IV).<sup>11</sup>

9 У групи потпуно очуваних предмета нису узети у обзир ситни објекти, као што су дугмад, тутили или различите цевчице, који у суштини представљају елементе предмета.

10 У ову анализу укључене су група Б (оружје) и група Г (бронзано посуђе), чији значај истичемо због чињенице да оне вероватно представљају обележје хијерархизоване елите мушкараца. Обе групе предмета заступљене су малим бројем, због чега их третирамо

без поделе на врсте.

11 Категорија I – цели предмети; категорија II – делимично фрагментовани предмети, међу којима се налазе цели савијени предмети и предмети са оштећењима проузрокованим ломом мањим од 2/3 целине; категорија III – фрагментовани предмети, са стањем очуваности од 2/3 – 1/2 целине; категорија IV – веома фрагментовани предмети, са степеном очуваности мањим од 1/2 целине.



Графикон 3. Приказ процентуалне заступљености врста предмета по категоријама стања очуваности и њиховог апсолутног броја

Diagram 3. Percentage and absolute number of object types in various state-of-preservation categories

Графички приказ резултата анализе стања очуваности материјала у остави из Угриноваца (графикон 3), односно његове фрагментованости, показује да доминира IV категорија (71,63%), III категорија је заступљена са 15,6%, а II са 10,64%. Уз већ изнету констатацију да се цели предмети јављају у занемарљиво малом проценту (2,13%), уочено је да се бројчано истичу предмети друге категорије очуваности,

при чему су делимично фрагментовани предмети присутни у свим врстама предмета, а намерно савијени предмети само међу торквесима и тестерама.

На основу анализе структуре и фрагментације налаза може се закључити да остава из Угриноваца показује сличност са другим оставама из славонско-сремског подручја.<sup>12</sup> Једна од њихових заједничких карактеристика је присуство великог броја

<sup>12</sup> Vinski-Gasparini K., *Kultura polja sa žarama u sjevernoj Hrvatskoj*, Zadar 1973, 189–190, Tab. 133; Vasić R., *Spätbronzezeitliche und älterhallstattzeitliche Hortfunde im östlichen Jugoslawien*, у: *Südosteuropa zwischen 1600*

*und 1000 v. Chr.*, Berlin 1982, 270; Борић Д., Остава касног бронзаног доба из Футога, *Рад Музеја Војводине* 39, Нови Сад 1997, 60, сл. 2b.



српова типа *Uioara*, келтова и тестера, а више од 80% ових остава садржи накит и оружје.<sup>13</sup> Такође, њихова одлика је извијеност и фрагментованост предмета што је, без сумње, последица намерног уништавања.

### Типолошко-хронолошка анализа

Упоредна анализа различитих врста предмета у остави из Угриноваца, са циљем утврђивања њене хронолошке позиције и регионалних утицаја, заснива се на вези са оставама у Срему и источној Славонији, као и на сличности са оставама из суседних регионалних група у оквиру комплекса културе поља са урнама у Банату, северној и источној Србији, Трансданубији, североисточној Мађарској и Трансилванији. Тим редом су у даљем тексту навођене успостављене аналогије. За релативнохронолошко опредељење употребљавани су термини, односно схеме које су предложили Р. Васић, за Војводину и Србију,<sup>14</sup> К. Вински-Гаспарини, за Хрватску,<sup>15</sup> А. Можолитч, за Мађарску,<sup>16</sup> и М. Петреску-Димбовица, за Румунију.<sup>17</sup>

### А. Алатке

#### Српови

Српови са дугметастом дршком представљају старији облик. У нашем

случају, два српа припадају типу са спољним ојачањем сечива, при чему се на боље очуваном примерку види да се ради о варијанти са равном основом (Т. 1/2–3). Трећи, потпуно очуван примерак одговара типу са паралелним ребрима на хрпту, и то варијанти са зашиљеном основом (Т. 1/1). Према Р. Васићу,<sup>18</sup> који је типолошки обрадио и публикувао готово комплетан фондус српова откривених на територији Војводине и Србије, аналогни српови налазе се у већем броју остава из млађег бронзаног доба (Br D – На А) у Срему, Бачкој, Банату и западној Србији. У Мађарској се слични српови најпре јављају у оставама хоризонта Опалај (*Ópályi*),<sup>19</sup> али је тип са дугметастом дршком, са или без паралелних ребара на хрпту, познат и из великог броја остава хоризонта Курд (*Kurd*).<sup>20</sup>

Српови са језичком јављају се од Br D, а током На А постали су доминантан тип у оставама из Карпатског басена. За примерке из наше оставе може се прихватити подела на девет типова у оквиру српова групе *Uioara*,<sup>21</sup> за које је карактеристичан извучен трн на прелазу дршке у сечиво. На ребрима и ојачањима сечива ових српова често су присутне различите варијанте украшавања у

13 Hansen S., *Studien zu den Metalldeponierungen während der älteren Urnenfelderzeit zwischen Rhônetal und Karpatenbecken* 1–2, Berlin 1994, 357.

14 Vasić R., *op. cit.*, 1982, 267–285.

15 Vinski-Gasparini K., *op. cit.*, 1973.

16 Mozsolics A., *Bronzefunde und Goldfunde des Karpatenbeckens. Depotfundhorizonte von Ferró und Ópaly*, Budapest 1973; *иста, Bronzefunde aus Ungarn. Depotfundhorizonte von Aranyos, Kurd und Gyermely*, Budapest 1985.

17 Petrescu-Dîmbovița M., *Depozitele de Bronzuri din România*, București 1977.

18 Vasić R., *Die Sichel im Zentralbalkan (Vojvodina, Serbien, Kosovo und Mazedonien)*, Prähistorische Bronzefunde Abt. XVIII, Bd. 5, Stuttgart 1994, 20–23.

19 Mozsolics A., *op. cit.*, 1973, Taf. 57. C-D.

20 Mozsolics A., *op. cit.*, 1985, 43.

21 Petrescu-Dîmbovița M., *op. cit.*, 1977, 114–117, Pl. 224–238.

виду јамица или уреза. Српови типа *Uioara* 1 имају три ребраста ојачања на дршци, која се равно спајају са спољним ојачањем сечива. Из оставе у Угриновцима овом типу одговара шест примерака (Т. 1/4–9), а вероватно и потуно очувано сечиво српа са јасним положајем ребрастих ојачања дршке, постављених вертикално у односу на спољно ојачање сечива (Т. 1/10). Типу *Uioara* 4, са три ребраста ојачања на дршци која се протежу на сечиво, одговарају два наша примерка (Т. 1/11, 12). Типу *Uioara* 6, са четири ребраста ојачања на дршци која се протежу на сечиво, припада један примерак (Т. 1/13), док типу *Uioara* 8, са два ребраста ојачања на сечиву, од којих се унутрашње равно спаја са спољним ојачањем сечива, припадају два примерка (Т. 2/14, 15). Три фрагмента дршки српова можемо уврстити у групу српова са језичком (Т. 2/16–18), али се они, као и 27 фрагмената врхова или делова сечива, не могу ближе типолошки определити (Т. 2/19–39; Т. 3/40–44).

### Шупље секире

Седам фрагмената шупљих секира из оставе припада групи која се одликује пластичним V орнаментом постављеним непосредно испод обода (Т. 3/45–51), при чему се на једном примерку уочава да се

ради о типу са ушицом (Т. 3/45). Шупље секире овог типа јављају се од Br D, односно од хоризонта Араниос (*Aranyos*), где их налазимо нпр. у остави Бикараниос II (*Bükkaranyos*).<sup>22</sup> Ипак, оне представљају карактеристичан облик за На А и у великом броју се налазе у хоризонту II остава у Срему и источној Славонији, односно у хоризонту Курд у североисточној Мађарској и Трансданубији.<sup>23</sup>

Фрагмент шупље секире са ушицом и троугаоно утиснутим пољима испод обода (Т. 3/53) припада трансилванијском типу, названом према простору на коме доминира. Такве секире су уобичајен инвентар остава из хоризонта Урију Доманешти (*Uriu Domănești*),<sup>24</sup> као и из нешто каснијег хоризонта Чинцу Сусени (*Cincu Suseni*).<sup>25</sup> Део шупље секире са задебљаним ободом, вертикалном ушицом и украсом у виду неправилних вертикалних ребара (Т. 3/52), представља Ајуд (*Aiud*) варијанту трансилванијског типа, који је током На А1 компактно концентрисан на простору централне Трансилваније.<sup>26</sup> На територији Србије аналогije налазимо у остави Мали Жам из околине Вршца,<sup>27</sup> као и у оставама из Банатских Карловаца<sup>28</sup> и Уровице, које су нешто млађе и вероватно припадају периоду На А2.<sup>29</sup>

Као посебан тип издвојен је и фрагмент обода шупље секире са три хори-

22 Mozsolics A., *op. cit.*, 1985, 32, Taf. 3: 1.

23 *Ibid.*, 33.

24 Petrescu-Dîmbovița M., *op. cit.*, 1977, Pl. 21. 2.

25 *Ibid.*, Pl. 101. 1–15.

26 Petrescu-Dîmbovița M., *op. cit.*, 1977, 45.

27 *Праисторијске оставе у Србији и Војводини I*, Београд

1975, Т. LVIII. 4.

28 Рашајски Р., Остата из Банатских Карловаца, у: *Праисторијске оставе у Србији и Војводини I*, Београд 1975, 90, Т. LXVII. 4, 6, 8.

29 Срејовић Д., Остата из Уровице, у: *Праисторијске оставе у Србији и Војводини I*, Београд 1975, 100, Т. LXXXI. 9–14.

зонтална ребра испод обода (Т. 3/59). Најближа аналогија појављује се у остави из Јакова – Економија „Сава“, која се датује у На А1.<sup>30</sup> Слична секира из оставе Пекленица датована је у период Br D,<sup>31</sup> док су остали аналогни примерци откривени у сремско-славонској области, нпр. у оставама из Великог Набрђа<sup>32</sup> и Бродске Вароши,<sup>33</sup> опредељени у хоризонт II, односно у На А1. Аналогије налазимо и у Подунављу, у оставама из Брестовика (I, II, III и V).<sup>34</sup> На територији Мађарске сличне секире су откривене како у оставама хоризонта Курд, нпр. Кемеце III (*Kemecse*),<sup>35</sup> тако и из нешто млађег хоризонта Ђермели (*Gyermely*), нпр. Дебрецен III (*Debrecen*).<sup>36</sup> Аналогни примерци потичу и из Трансилваније, из остава Ујоара де Сус (*Uioara de Sus*) и Алуњиш (*Aluniş*), које припадају хоризонту Чинцу Сусени, односно датују се у период На А1.<sup>37</sup>

Услед недостатка карактеристичних елемената, за девет фрагмената шупљих секира тип се не може поуздано утврдити (Т. 3/54–58, 60–63).

### Длета

Фрагмент длета са оштећеним гоњим делом (Т. 3/64) највероватније припада

типу шупљег длета, који је карактеристичан за На А.

### Ножеви

У остави се налазе фрагменти једносеклих ножића са равним сечивом клинастог или сочивастог пресека, језичастом дршком и са једним до три отвора за причвршћивање руковата од органског материјала (Т. 4/65–71). Сви примерци одговарају периоду На А, а аналогије налазимо у оставама из Великог Набрђа, Пољанци I и Мачковице.<sup>38</sup> Горњи део једног ножића, слично као на примерку из футошке оставе,<sup>39</sup> на обе стране сечива има уске уздужне жлебове (Т. 4/66), док су на другом примерку обе стране сечива украшене низом пунктираних тачака (Т. 4/71).

Присутан је и фрагмент ножа типа Дашице, са угласто профилисаним ивицама дршке која се завршава кариком (Т. 4/68), карактеристичан за На А1. Више аналогних примерака потиче из оставе из Бродске Вароши,<sup>40</sup> а један је нађен у остави Оток–Привлака.<sup>41</sup> Фрагмент дршке ножа која се завршава алком нађен је у остави Кличевац–Помрлово у доњем Поморављу, датованој у На А1 период.<sup>42</sup>

30 Праисторијске оставе у Србији и Војводини I, Београд 1975, Т. XXVII/13, XXVIII/1.

31 Vinski-Gasparini K., *op. cit.*, 1973: 54, Т. 20/10.

32 *Ibid.*, Т. 46/10.

33 *Ibid.*, 93, Т. 60/2.

34 Праисторијске оставе у Србији и Војводини I, Београд 1975, Т. VII/1, Т. VIII/7, Т. IX/1, Т. XIV/3, 4, Т. XVII/1.

35 Mozsolics A., *op. cit.*, 1985, 133, Т. 183/11, 12.

36 *Ibid.*, 111, Т. 264/7, 8.

37 Petrescu-Dîmbovița M., *op. cit.*, 1977, 114, 82, Т. 114/2.

38 Vinski-Gasparini K., *op. cit.*, 1973, 85, 97, 100, Т. 46/13, Т. 67/24–27, Т. 73/19, 20.

39 Borić D., *op. cit.*, 1997, Т. VI/79.

40 Vinski-Gasparini K., *op. cit.*, 1973, 92, Т. 55/9, 12; Т. 56/22–24.

41 *Ibid.*, 81, Т. 27/14.

42 Јацановић Д., Радојчић Н., Праисторијске оставе металних предмета Кличевац II – Помрлово, *Viminacium* 12, Пожаревац 2001, Т. III/4.

### Тестере

Међу тестерама се издваја тип са сечивом троугаоног пресека и назубљене обе стране (Т. 4/72–76), као и тип са плочасто профилисаним сечивом, које може бити назубљено на обе (Т. 4/77–82) или само на једној страни (Т. 4/83–91).

Фрагменти тестера једна су од карактеристика остава у славонско-сремској области. Налазе се у оставама Сремска Митровица, Јарак II,<sup>43</sup> Футог,<sup>44</sup> Пећинци,<sup>45</sup> Велико Набрђе, Будиншћина, Јарак I и Бингула–Дивош.<sup>46</sup> Један примерак потиче из насеља Белегиш II културе Страјмов виноград у Вучедолу.<sup>47</sup> Аналогни примерци јављају се на простору Карпатске котлине, јужне Паноније и северног Балкана у I и II фази остава.<sup>48</sup> Мноштво тестера нађено је у остави Молдова Вехе I (*Moldova Veche*) у Трансилванији,<sup>49</sup> као и у појединим оставама хоризонта Курд, нпр. у остави Марок (*Márok*), у којој се налазило стотинак тестерица.<sup>50</sup> С обзиром на величину тестера, које су биле дугачке и до 20 см, може се претпоставити да су служиле за резање и обраду сировина као што су кост и рог.<sup>51</sup>

Тестере којима је назубљена само једна страна нађене су у остави Балени (*Băleni*) у Молдавији, која припада хоризонту Ришешти–Балени (*Rișești–Băleni*).<sup>52</sup> Могле су да служе за обраду дрвета, такође кости и рога, вероватно као оруђе тесара или резбара. На алпском, италском и грчком подручју распрострањене су током На А2 – На В1.<sup>53</sup>

### Б. Оружје

#### Мачеви

Дршка и фрагмент сечива мача из оставе (Т. 5/92, 93) припадају тзв. славонском типу, односно мачевима типа Новиград.<sup>54</sup> Ови мачеви се махом јављају у Подунављу и Посавини, са највећом учесталošћу око Славонског Брода, где је вероватно и био центар њихове производње. Аналогни примерци познати су из остава Добринци,<sup>55</sup> Шимановци,<sup>56</sup> Футог,<sup>57</sup> Бродски Варош, Пољанци I, Велико Набрђе, Оток–Привлака<sup>58</sup> и Славонски Брод.<sup>59</sup>

43 Balen-Letunić D., Nekoliko ostava iz kasnog brončanog doba u Srijemu, *Vjesnik Arheološkog muzeja u Zagrebu* 3, s. 21, Zagreb 1988, 6, T. 1/7–9, T. IV/2–4.

44 Borić D., *op. cit.*, 1997, 48–49, T. VII/91–144.

45 Milošević P., Bronzana ostava iz Pećinaca, *Rad vojoђанских музеја* 9, Нови Сад 1960, 157, T. IV/2–10.

46 Vinski-Gasparini K., *op. cit.*, 1973, T. 46. 23, 24, T. 78. 18, 19, T. 83. 12, T. 84. 15, 19.

47 Forenbaher S., Vučedol – Streimov vinograd: horizont kasnog brončanog doba, *Opuscula archaeologica* 14, Zagreb 1989, 60, T. 1B. 5.

48 Teržan B., Bronasta žaga. Prispjev k prazgodovini rokodelskega orodja, *Opuscula archaeologica* 27, Zagreb 2003, 187.

49 Petrescu-Dîmbovița M., *op. cit.*, 1977, 99, T. 164/15–34.

50 Mozsolics A., *op. cit.*, 1985, 47.

51 Teržan B., *op. cit.*, 2003, 188.

52 Petrescu-Dîmbovița M., *op. cit.*, 1977, 73, T. 73/18, 19.

53 Teržan B., *op. cit.*, 2003, 188–191, sl. 4.

54 Harding A., *Die Schwerter im ehemaligen Jugoslawien, Prähistorische Bronzefunde Abt. IV, Bd. 14*, Stuttgart 1995, 46–48.

55 *Праисторијске оставе у Србији и Војводини II*, Београд 1994, T. VII/2, 9.

56 *Праисторијске оставе у Србији и Војводини I*, Београд 1975, T. XL/8, XLI/1.

57 Borić D., *op. cit.*, 1997, T. 1/2, 4.

58 Vinski-Gasparini K., *op. cit.*, 1973, T. 54/11, T. 48/2, T. 45/7.

59 Harding A., *op. cit.*, 1995, Taf. 19/154, 163.

У нашој остави присутна су и два фрагмента сечива мачева, са широким средишњим делом, биконичним пресеком и два плитка жлеба која прате облик сечива (Т. 5/94, 95). Сечива овог облика, уз мање варијетете, представљају широко распрострањен тип, који се често и у великом броју јавља у II хоризонту остава у сремско-славонској регији.<sup>60</sup> Фрагментовани мач са сечивом овог типа откривен је у остави из Нове Бингуле, а аналогна сечива налазимо у низу остава, нпр. Шимановци,<sup>61</sup> Бизовац, Велико Набрђе и Бродски Варош.<sup>62</sup> Највећи број мачева са сличним сечивом познат је из оставае у Тополници.<sup>63</sup>

### Бодежи

Фрагмент дршке бодежа (Т. 5/96) припада млађем облику типа *Peschiera*, и то групи D, по Перонију.<sup>64</sup> Аналогни примерци налазили су се у оставама из Нове Бингуле<sup>65</sup> и Тење,<sup>66</sup> које припадају периоду На А1. Слични бодежи се у Мађарској јављају у оквиру хоризонта Курд, нпр. у оставама Петерд (*Peterd*) и Памук (*Pamuk*),<sup>67</sup> а у Трансилванији у

остави Ујоара де Сус.<sup>68</sup> Фрагмент уског сечива сочивастог пресека, са широким средишњим ребром (Т. 5/97), такође представља део бодежа.

### Врхови копаља

Скоро потпуно очуван врх копаља представља тип са листом пламенастог облика, са профилисаним задебљањем уз средишње ребро и високим, на бочној страни перфорираним тулцем (Т. 5/98). Тај облик копаља јавља се већ од Вг D периода. Аналогни примерци познати су из остава Доњи Петровци I, Нова Бингула,<sup>69</sup> Футог,<sup>70</sup> Бизовац, Горња врба, Бродски Варош, Подцркакље – Славонски Брод,<sup>71</sup> Привина глава и оставае из Месића.<sup>72</sup> У северозападној Мађарској јављају се у оставама Араниос хоризонта, нпр. Бикараниос II,<sup>73</sup> као и у оставама Курд хоризонта, нпр. Саразд (*Szárasd*).<sup>74</sup> У нешто мањем броју заступљени су у Трансилванији, у оставама хоризонта Чинцу Сусени, нпр. Чинцу и Ујоара де Сус.<sup>75</sup>

Два фрагмента врхова копаља такође припадају типу са листом пламенастог

60 *Ibid.*, 89–91.

61 *Праисторијске оставае у Србији и Војводини I*, Београд 1975, Т. XXXI/1, 2, Т. XL/4, 5.

62 Vinski-Gasparini K., *op. cit.*, 1973, Т. 35/4, Т. 45/9, Т. 54/2.

63 *Праисторијске оставае у Србији и Војводини I*, Београд 1975, Т. LXXV/3–7.

64 Peroni V. B., *I pugnali nell'Italia continentale, Prähistorische Bronzefunde Abt. VI, Bd. 10*, Stuttgart 1994.

65 *Праисторијске оставае у Србији и Војводини I*, Београд 1975, Т. XXXI/3.

66 Vinski-Gasparini K., *op. cit.*, 1973, Т. 31/4, 5.

67 Mozsolics A., *op. cit.*, 1985, 18, Taf. 61/6, Taf. 104/18.

68 Petrescu-Dîmbovița M., *op. cit.*, 1977, Pl. 241, 245.

69 *Праисторијске оставае у Србији и Војводини I*, Београд 1975, Т. XVII/4, Т. XXX/11.

70 Borić D., *op. cit.*, 1997, Т. II/11, 12.

71 Vinski-Gasparini K., *op. cit.*, 1973, 84, Т. 37/18, Т. 50/7, Т. 61/23, Т. 67/15.

72 *Праисторијске оставае у Србији и Војводини I*, Београд 1975, Т. LXIV/10, 11, Т. LXII/1.

73 Mozsolics A., *op. cit.*, 1985, 20, Taf. 3/9, Taf. 4/1, 2, Taf. 5/1, 2, 6.

74 *Ibid.*, 20, Taf. 28/8.

75 Petrescu-Dîmbovița M., *op. cit.*, 1977, Pl. 130/11, 12, Pl. 189/12–14, Pl. 190/1–13.

облика, и то варијанти са профилисаним средишњим ребром и залисцима на тулцу (Т. 5/100, 101). Слична копља, али без профилације средишњег ребра, потичу из оставе Оток–Привлака, датоване у рани На А.<sup>76</sup> Аналогије налазимо и у остави из Будиншћине, што упућује на то да се ради о облику старијем од раног На А.<sup>77</sup> Уломци копља овог типа нађени су и у остави из Ливадићеве улице у Славонском Броду,<sup>78</sup> као и у остави из Кућишта у босанској Посавини.<sup>79</sup> Исти тип копља познат је и из оставе Мали Жам код Вршца.<sup>80</sup> Бројне паралеле налазимо на простору Мађарске, већ у оставама хоризонта Араниос, нпр. у оставама Бикараниос I и II,<sup>81</sup> као и у оставама хоризонта Курд, нпр. у остави Беркес (*Berkesz*), односно Пирице (*Piricse*).<sup>82</sup> Копља са залисцима на тулцу јављају се и у Румунији, у оставама Галошпретру (*Galoşpretreu*) и Ујоара де Сус, датованим у На А1.<sup>83</sup> Таква копља означена су као тип А, с равном оштрицом и профилисаним тулцем, а распрострањена су од североисточ-

не Мађарске, која је њихово исходиште, преко западне Мађарске, Војводине, Хрватске, на север до Словачке. Датована су у време старије фазе културе поља са урнама,<sup>84</sup> али су позната и из временене млађе фазе, из оставе Романд (*Románd*) у Трансданубији.<sup>85</sup>

Два фрагмента припадају типу копаља листоликог облика, са профилисаним средишњим ребром (Т. 5/102, 103). Фрагменти сличних копаља откривени су у остави Пољанци II,<sup>86</sup> као и у остави Будиншћина у хрватском Загорју.<sup>87</sup> Копља са оштро профилисаним листом налажена су у Мађарској, у оставама хоризонта Курд, нпр. у оставама из околине Боњихаде (*Bonyháda*), Физешабоњија (*Füzesabony*) и Беркеза.<sup>88</sup>

У остави из Угриноваца налазио се и део тулца који је при почетку усадника орнаментисан хоризонталним жлебовима (Т. 5/104). Ова врста декора најчешћа је у Срему и источној Славонији, а допире и до суседних подручја – Баната и северозападне Хрватске.<sup>89</sup>

76 Vinski-Gasparini K., *op. cit.*, 1973, 81, T. 27/25.

77 *Ibid.*, 104, T. 77/24.

78 Miškiv J., Brončanodobna ostava iz Slavanskog Broda – Livadićeva ulica, *Vijesti Muzeja Brodskog Posavlja* 5–6, Slavonski Brod 1982, 175, T. III/7.

79 König P., *Spätbronzezeitliche Hortfunde aus Bosnien und der Herzegowina*, Prähistorische Bronzefunde Abt. XX, Bd. 11, Stuttgart 2004, 203, T. 1/6.

80 *Праисторијске оставе у Србији и Војводини I*, Београд 1975, 61, T. LVIII/1.

81 Mozsolics A., *op. cit.*, 1985, 105, 106, Taf. 1/7, Taf. 4/4–7, 14, 15, Taf. 5/7–9, 11–14.

82 *Ibid.*, 97, 176, Taf. 177/7, Taf. 200/17.

83 Petrescu-Dîmbovița M., *op. cit.*, 1977, 94, Pl. 146/4, Pl.

251/1–3.

84 Říhový J., *Die Lanzen-, Speer- und Pfeilspitzen in Mähren*, Prähistorische Bronzefunde Abt. V, Bd. 2, Stuttgart 1996, 60–62, T. 10/96.

85 Mozsolics A., Bronzefunde aus Ungarn, Depotfundhorizonte Hajdúböszörmény, Románd und Bükkszentlászló, y: *Prähistorische Archäologie in Südosteuropa* 17, Kiel 2000, 70, T. 84/5.

86 Bulat M., Kasnobrončanodobni depo iz Poljanaca na Savi, *Osječki zbornik* 14–15, Osijek 1975, T. III/8, 9.

87 Vinski-Gasparini K., *op. cit.*, 1973, 104, T. 77/18.

88 Mozsolics A., *op. cit.*, 1985, 103–105, 120, 97, Taf. 36/10, 11, Taf. 146/5, Taf. 177/8.

89 Hansen S., *op. cit.*, 1994, 71, Abb. 40, 41.

**В. Украсни предмети****Наруквице и украси за руке**

Наруквице и различити лимови, обично плочасто профилисани, за које се претпоставља да су коришћени за украшавање руку, у остави из Угриноваца представљају групу предмета са најразноврснијим репертоаром типова.

Пре свега, издваја се тип наруквица отворених крајева, израђених од плочастог лима, који је даље подељен према начину њиховог украшавања. Четири фрагмента наруквица припадају варијанти са украсима у виду хоризонталних ребара (Т. 6/107–110), која се на сремско-славонском подручју јавља у оставама из Добринаца,<sup>90</sup> Бродске Вароши<sup>91</sup> и Футога.<sup>92</sup> Аналогни примерци откривени су и у оставама из Трлића, у северној Србији,<sup>93</sup> и Кличевца, у доњем Поморављу.<sup>94</sup> Овакве наруквице се на простору Мађарске јављају већ од хоризонта Косидер (*Koszider*), а већи број примерака потиче из остава Марок (*Márok*) у Трансданубији и Физешабоњи у североисточној Мађарској.<sup>95</sup> Истовремено се јављају и на простору Трансилваније, нпр. у остави Цехалут I (*Cehalut*), која припада хоризонту Урију

Доманешти, односно у остави Ујоара де Сус.<sup>96</sup> Другу варијанту истог типа представљају фрагменти две наруквице украшене паралелним хоризонталним канелурама уз рубове (Т. 6/111, 112). Тај облик је карактеристичан за други хоризонт остава у славонско-сремској области, а аналогни примерци налазе се у оставама из Футога<sup>97</sup> и Бродске Вароши.<sup>98</sup> Из остава Бродски Варош потиче и слично украшен фрагмент бронзаног лима, који је протумачен као део појаса.<sup>99</sup> Варијантама овог типа припадају и два фрагмента украшена кратким вертикалним (Т. 6/113), односно косим зарезима (Т. 6/114). Сличан украс јавља се на наруквицама из Румуније, које је М. Петреску Дмбовица издвојио као тип наруквица од танког лима, чији је један крај сужен и кукасто савијен, карактеристичан за оставе На А1 периода.<sup>100</sup> У остави из Угриноваца овом типу вероватно припадају два примерка украшена пунктираним тачкама уз рубове (Т. 6/115, 116). Такве наруквице су ретке у оставама из Војводине и Србије, а поуздане аналогии налазе се у остави Кличевац–Помрлово.<sup>101</sup> Сличан украс јавља се и на две фрагментоване наруквице израђене

90 Праисторијске оставе у Србији и Војводини II, Београд 1994, Т. XV/10.

91 Vinski-Gasparini K., *op. cit.*, 1973, 91, Т. 59/41, 42.

92 Borić D., *op. cit.*, 1997, 68, Т. XIV/263, 266.

93 Праисторијске оставе у Србији и Војводини I, Београд 1975, Т. XXV/5.

94 Јацановић Д., Праисторијска остава металних предмета из Кличевца, *Viminacium* 11, Пожаревац 2000, 55, сл. 76, 78.

95 Mozsolics A., *op. cit.*, 1985, 64, Taf. 92/7, 8, 11, Taf. 145/22.

96 Petrescu-Dîmbovița M., *op. cit.*, 1977, Т. 32/3, 4, Т. 264/23–30, Т. 265/1–10.

97 Borić D., *op. cit.*, 1997, 68, Т. XIV/264.

98 Vinski-Gasparini K., *op. cit.*, 1973, 91, Т. 59/43.

99 *Ibid.*, Т. 57/4.

100 Petrescu-Dîmbovița M., *Der Arm- und Beinschmuck in Rumänien*, *Prähistorische Bronzefunde* Abt. X, Bd. 4, Stuttgart 1998, 185–187.

101 Јацановић Д. и Радојчић Н., *op. cit.*, 2001, 83, Т. XIV/1–5.

од ширег, плочасто профилисаног лима, чија је горња страна украшена пунктираним тачкама (Т. 6/128–130), које су вероватно остаци лучно савијених наруквица са отвореним крајевима.

Као посебан тип издвајају се фрагменти наруквица отворених крајева, израђених од дебљег лима, украшени косим канелурама које имитирају тордирање (Т. 6/117–119). Морфолошки, оне су веома сличне првој варијанти претходно описаног типа, од које се разликују само дебљином лима. Аналогни примерци налазе се у оставама Оток–Привлака и Горња врба,<sup>102</sup> а истом типу припада и једна наруквица из оставе Футог.<sup>103</sup> Сличне наруквице, али украшене хоризонталним канелурама, јављају се на територији Румуније, у хоризонту Чинцу Сусени, а присутне су и током На А и на прелазу у На В.<sup>104</sup>

Две фрагментоване наруквице припадају типу *Riegsee*, са вертикалним наребрењима (Т. 6/120, 121), који представља наставак традиције из Вр Д. Аналогни примерци јављају се у оставама Јаково – Економија „Сава“,<sup>105</sup> Нова Бингула,<sup>106</sup> Сремска Митровица,<sup>107</sup>

Оток–Привлака, Велико Набрђе, Пољанци I, Горња врба, Бродски Варош, Подцркавље – Славонски Брод, Топличница I, Будиншћина<sup>108</sup> и Славонски Брод – Ливадићева улица.<sup>109</sup> Наруквица овог типа нађена је и у остави из Футога.<sup>110</sup> Аналогije постоје и у Поморављу, у остави Кличевац II – Помрлово,<sup>111</sup> а у Мађарској припадају оставама хоризонта Курд, нпр. у оставама Кесохидекит (*Keszóhidegkút*), Памук и Пишпокхатван (*Püspökhatvan*).<sup>112</sup>

Фрагмент наруквице округлог пресека, са низовима попречних уреза (Т. 6/122), припада типу Жарково, који је карактеристичан за На А1 период.<sup>113</sup> Осим многих аналогija са територије Србије и Војводине, треба поменути да је већи број наруквица овог типа нађен у остави из Доњег Милановца, датованој у На А1.<sup>114</sup> Слично је украшена и фрагментована наруквица троугаоног пресека, са одсеченим и благо раширеним крајем (Т. 6/123), за коју аналогije налазимо у остави из Добринаца.<sup>115</sup>

Посебан тип представља и фрагмент овалне наруквице отворених крајева, са пресеком D форме (Т. 6/124), који има различите варијанте, широко датоване од Вр Д до На С периода.<sup>116</sup>

102 Vinski-Gasparini K., *op. cit.*, 1973, 81, 88, Т. 28/31, Т. 51/15.

103 Borić D., *op. cit.*, 1997, Т. XIII/238.

104 Petrescu-Dîmbovița M., *op. cit.*, 1998, 183–185.

105 *Праисторијске оставе у Србији и Војводини I*, Београд 1975, Т. XXVII/11, Т. XXIX/7.

106 *Ibid.*, Т. XXXVII/4–6.

107 Balen-Letunić D., *op. cit.*, 1988, 6, Т. I/10.

108 Vinski-Gasparini K., *op. cit.*, 1973, Т. 28/32, Т. 44/35, 37, Т. 48/26, Т. 51/17, Т. 59/23–27, 29, Т. 66/16–17, Т. 76/25, Т. 79/17.

109 Miškov J., *op. cit.*, 1982, 176, Т. VIII/9.

110 Borić D., *op. cit.*, 1997, 69, Т. XIII/238.

111 Јацановић Д. и Радојчић Н., *op. cit.*, 2001, 77, Т. XIV/14.

112 Mozsolicz A., *op. cit.*, 1985, 65, Taf. 35/23, Taf. 106/6–8, Taf. 140/28.

113 Garašanin M., *Ostave perioda polja sa urnama u jugoistočnoj Panoniji i severnoj Srbiji*, у: *Праисторија југославенских земаља IV*, Сарајево 1983, 691.

114 Вукмановић М. и Радојчић Н., *Каталог метала II*, Београд 1995, 150–157, кат. 292–303, 306–312.

115 *Праисторијске оставе у Србији и Војводини I*, Београд 1975, Т. XVI/7.

116 Petrescu-Dîmbovița M., *op. cit.*, 1998, 142.



Тип мултиспиралне наруквице од бронзане жице, односно од лима са спиралним завршецима (Т.6/125), нешто је старији, а аналогни примерци познати су, нпр., из остава Хетин<sup>117</sup> и Уља I – Оларова циглана,<sup>118</sup> откривених у околини Вршца.

Две фрагментоване наруквице отворених крајева припадају типу са густо тордираном површином и равно засеченим крајевима (Т. 6/126, 127). На основу аналогних примерака из гроба са инхумираним покојником у Сусеку, опредељују се већ у средње бронзано доба (Br C).<sup>119</sup> Ипак, највећа учесталост појаве сличних наруквица забележена је у оставама из На А1 периода, нпр. у оставама Пољанци I, Горња врба, Бродски Варош<sup>120</sup> и Футог.<sup>121</sup>

Два фрагмента бронзане жице троугаоног пресека (Т. 6/131, 132) вероватно представљају остатке већих наруквица са неколико навоја, односно мултиспирално увијених штитника за надлактицу и шаку, какве налазимо у остави из Футога.<sup>122</sup>

### Игле

Као што је већ поменуто, игле из угриновачке остае публиковао је Р. Васић. Према његовој подели, првом типу припадају

фрагменти две игле (Т. 7/150, 151) са куластом главом (*Kugelkopfnadeln*), и то варијанти са хоризонталним урезима на врату. Овај тип игала био је широко распрострањен у средњој Европи, где се првенствено датује у рану фазу културе поља са урнама (Br D). На територији Србије се често налази у гробовима из старије фазе културе Белегиш.<sup>123</sup>

Посебан тип представља игла са полулоптастом главом и три задебљања на врату, која су украшена вертикалним урезима (Т. 7/154). Аналогни примерци потичу из остава датованих у хоризонт II славонско-сремске области (остае Крчедин I и Пећинци I).<sup>124</sup> Сличне игле јављају се и на територији Мађарске, у оставама Рагаљи (*Ragály*) и Таља (*Tállya*), датованим у хоризонт Араниос и Курд.<sup>125</sup>

Трећем типу припада игла са бикоичном главом, украшеном хоризонталним урезима (Т. 7/152). Налази овог типа чести су у северној и западној Србији и Војводини. Највећи број аналогнија потиче из остава хоризонта II, а само игла из остае са Рудника припада хоризонту III. Аналогни примерци нађени су и у три, вероватно женска гроба Гава културе у Војловици код Панчева,<sup>126</sup> а познати су и на простору Славоније, из већег броја остава другог хоризонта.<sup>127</sup>

117 Hampel J., *A bronzkor emlékei Magyarhonban I*, Budapest 1886, T. 127/29, 30.

118 Градски музеј Вршац, непубликовано.

119 Vinski-Gasparini K., *op. cit.*, 1973, 31, T. 1/12.

120 *Ibid.*, 87, T. 49/5, 7, T. 51/18, T. 59/17.

121 Borić D., *op. cit.*, 1997, 68, 69, T. XII/244, 245.

122 *Ibid.*, 64, T. III/22–30.

123 Vasić R., *op. cit.*, 2003, 53, 54.

124 *Ibid.*, 69, 70.

125 Mozsolics A., *op. cit.*, 1985, 66, Taf. 18/3, Taf. 164/5.

126 Bukvić Lj., *Kanelovana keramika Gáva kompleksa u Banatu, Novi Sad 2000*, 155, 175, 180, T. 19/6; T. 35/7; T. 39/2.

127 Vasić R., *op. cit.*, 2003, 73, nap. 3.

Игле са зарубљеном главом, украшеном хоризонталним урезима (Т. 7/153), широко су распрострањене у средњој Европи, а у Србији се аналогни примерци налазе искључиво у оставама хоризонта II, што их издваја као један од типова карактеристичних за На А1 период.<sup>128</sup>

### Усадник кићанке

Усадник кићанке (*Fransenbesatzstücke*) (Т. 8/188) је редак налаз на сремско-славонском простору. Најближа аналогија, иако са нешто другачијим орнаментом, налази се у остави из Футога.<sup>129</sup> Слични усадници чести су на простору Мађарске, у оставама хоризонта Опалај и Курд.<sup>130</sup> А. Можолич најсличније примерке сврстава у варијанту а, познату, нпр., из остава Опалај, Абаијсанто (*Abaiúszántó*) или Тисаседеркењи (*Tiszaszederkény*).<sup>131</sup>

### Дијадема

Остатак дијадеме чини савијени, плочасто профилисани лим, украшен искуцаним калотастим испупчењима која формирају мотив крста (Т. 7/155). Готово идентично украшене дијадеме познате су из остава из Доњег Петровца<sup>132</sup> и Будиншћине у хрватском

Загорју.<sup>133</sup> Код наведених аналогија, за разлику од нашег примерка, на једној страни механизма за качење налази се лучно повијена кукица, а на другој правоугаона рупа. Дијадема сличног облика, украшена крстасто распоређеним концентричним круговима изведеним у техници искуцавања (*punkt-bukel-maniér*), откривена је у остави Кличевац–Помрлово, а аутори је, на основу поређења са сличним предметима и стилске анализе орнамента, издвајају као облик карактеристичан за На А1 период.<sup>134</sup>

### Привесци

У остави из Угриноваца налазе се два привеска у облику врбиног листа са наглашеним средишњим ребром (Т. 8/178, 179). На мањем примерку сачувана је и ушица за качење. Такви привесци су карактеристични за старију фазу културе поља са урнама у Карпатској котлини, а центри њихове израде били су у југоисточном делу средњег Подунавља.<sup>135</sup> Аналогни примерци познати су већ из оставе Јаково – Економија „Сава“, у којој је пет привезака имало функцију украса на парадном оклопу,<sup>136</sup> док је у остави из Свилоша привезак овог типа био окачен на фибулу позамантеријског типа.<sup>137</sup> Ана-

128 *Ibid.*, 77.

129 Borić D., *op. cit.*, 1997, 67, Т. X/216.

130 Mozsolics A., *op. cit.*, 1973, 67, 68; иста, 1985, 73.

131 Mozsolics A., *op. cit.*, 1985, Taf. 19/20, Taf. 51/9, 10, Taf. 50/12–14.

132 *Праисторијске оставе у Србији и Војводини II*, Београд 1994, 30, Т. XXIII/1.

133 Vinski-Gasparini K., *op. cit.*, 1973, 104, Т. 79/20.

134 Јацановић Д. и Радојчић Н., *op. cit.*, 2001, 82, 83, Т. X.

135 Reich C., *Von nah und fern – Der Hortfund von Spindlersfeld, Gaben an die Götter*, MVF 4, Berlin 1997, 68, Abb. 1.

136 *Праисторијске оставе у Србији и Војводини I*, Београд 1975, Т. XXX/1.

137 Vinski-Gasparini K., *op. cit.*, 1973, 108, 109, Т. 88/1.

логни примерци налазе се и у оставама из Шимановаца,<sup>138</sup> Бродске Вароши, Бингуле Дивоша.<sup>139</sup> Украшен листолики привезак нађен је у остави Сентгалоскер (*Szentgáloskér*) из хоризонта Курд.<sup>140</sup> У остави Велем (*Velem*), датованој у млађи хоризонт Ђермели, била су четири таква привеска,<sup>141</sup> а нађени су и у остави Сенткиралсабађа (*Szentkirályszabadja*), из периода На А1 – На В.<sup>142</sup>

### Дугмад

Према начину причвршћивања, бронзану дугмад из угриновачке оставе можемо да поделимо у два типа. Први тип је дугме калотастог облика, са ушицом на средини унутрашње стране (Т. 7/168–175). Слично дугме из На А1 периода нађено је у остави Пољанци II,<sup>143</sup> као и у групном налазу из Зеленика, датованом у На А2/На В1,<sup>144</sup> док се у Трансилванији јавља у остави Чиочловина (*Cioclovina*) из На А1 периода.<sup>145</sup> Други тип је калотасто дугме са две наспрамне рупице за причвршћивање (Т. 7/156–167). Већи број дугмади овог типа потиче из оставе Футог,<sup>146</sup> а аналогни примерци познати су и из многих остава

у славонско-сремској области, нпр. Јарак II.<sup>147</sup> У већој мери дугмад се јавља у оставама Ђермели хоризонта у Мађарској, а калоте појединих мањих примерака из оставе Дебрецен I (*Debrecen*) биле су обложене златним лимом.<sup>148</sup>

### Торквеси

У остави из Угриноваца нађено је више фрагментованих торквеса израђених од лучно савијене жице, различитих димензија и пресека, са спирално увијеним крајевима. У ову групу налаза опредељени су и примерци са мањим пречником лука, који функционално могу представљати и наруквице, али су због карактеристичних крајева сврстани у торквесе.

Торквес од танке жице, са тордираним телом и завршетком у облику спирале (Т. 6/136, 137), је облик карактеристичан за На А и у оквиру овог периода не може да се прецизније хронолошки определи.<sup>149</sup> Аналогни примерци из славонско-сремске области потичу из остава Футог<sup>150</sup> и Отог–Привлака,<sup>151</sup> док торквес из оставе Пољанци I нема завршетак у облику спирале.<sup>152</sup> Такође су

138 Праисторијске оставе у Србији и Војводини I, Београд 1975, Т. XLVI/2.

139 Vinski-Gasparini K., *op. cit.*, 1973, 95, Т. 56/52, 53, Т. 86/12.

140 Mozsolics A., *op. cit.*, 1985, 195, Т. 114/7.

141 *Ibid.*, 212, Т. 231A.

142 Gábor I., Late Bronze Age Bronze Hoard from Szentkirályszabadja, Veszprém County, Hungary, *Specimina Nova Universitatis Quinqueecclesiensis* 12, Pécs 1998, 189, Т. II/10–14.

143 Bulat M., *op. cit.*, 1975, 15, Т. XIII/29, 35.

144 Вукмановић М. и Радојчић Н., *op. cit.*, 1995, 170, кат. 346.

145 Petrescu-Dîmbovița M., *op. cit.*, 1977, 89, Т. 132/5.

146 Borić D., *op. cit.*, 1997, 70, 71, Т. XV/298–306.

147 Balen-Letunić D., *op. cit.*, 1988, 9, Т. IV/19.

148 Mozsolics A., *op. cit.*, 1985, 72, Taf. 216/19–21.

149 Vinski-Gasparini K., *op. cit.*, 1973, 95.

150 Borić D., *op. cit.*, 1997, 68, Т. XII/226–230.

151 Vinski-Gasparini K., *op. cit.*, 1973, Т. 28/48.

152 *Ibid.*, Т. 49/6.

присутни и у оставама Горња врба, Бродски Варош, Причац<sup>153</sup> и Славонски Брод – Ливадићева улица.<sup>154</sup> Више аналогија нађено је и у остави Гај у Банату.<sup>155</sup> На фрагментима торквеса овог типа из гробова у Хотину (*Chotin*) уочавају се трагови горења, што значи да су стављани на ломачу заједно са покојницама, а представљали су накит за врат и мушкараца и жена.<sup>156</sup> Веома сличне примере накита са територије Румуније, М. Петреску-Дмбовица опредељује у наруквице карактеристичне за оставе из На А1 периода.<sup>157</sup>

Посебан тип су торквеси са спирално намотаним крајем, израђени од неукрашене жице кружног (Т. 7/42–144), квадратног (Т. 7/141, 146) или ромбоидног пресека (Т. 7/147). Аналогни примерци налазе се у остави из Футога,<sup>158</sup> као и у остави из Сарада (*Szárád*), датованој у хоризонт Курд.<sup>159</sup> Овом типу одговарају три фрагмента кружног пресека (Т. 6/138, Т. 7/139, 140), украшена хоризонталним косим урезима. Такав украс је често комбинован са косим урезима (тзв. тип јелине гранчице), што је карактеристично за оставе хоризонта II у западној и источној Србији и Војводини.<sup>160</sup> У остави из Угриноваца налази се и фрагмент дебље жице ромбоидног пресека, који можда представља део торк-

веса или мултиспирално увијеног штитника за руку (Т. 7/149).

### Остали украсни предмети и аплике

Посебну групу украса представљају фрагменти спирално увијене жице (Т. 8/191, 192), који због малог степена очуваности не могу да се сврстају у одређену врсту предмета. Два спојена фрагмента танке жице са спирално намотаним крајевима, између којих је постојала петља (Т. 8/180), вероватно су остаци наочарастог привеска какав се јавља у оставама Футог<sup>161</sup> и Пољанци I.<sup>162</sup>

Украсним предметима припадају и различити фрагменти лимова, украшени једнообразним калотастим испупчењима (*gleich-bukel-maniér*) (Т. 8/200–202) или концентричним круговима изведеним техником искуцавања (Т. 8/203–205). Због природе материјала, ови предмети су у великој мери страдали, због чега се не може одредити њихова првобитна функција. Ипак, највероватније се ради о украсним оплатама које су можда биле аплициране на кожу или текстил, док су мањи комади цевасто савијених лимова (Т. 8/182–186, 193) представљали различите ђинђуве качене на жицу. Треба рећи да фрагменти украсних лимова чине уобичајен репертоар остава из На А1 периода, чија је карак-

153 *Ibid.*, Т. 51/18, Т. 52/50, 54, Т. 71/24, 33, 37.

154 Miškov J., *op. cit.*, 1982, 175, Т. VII/1.

155 *Праисторијске оставе у Србији и Војводини I*, Београд 1975, Т. LI/1, 3–7.

156 Novotná M., *Halsringe und Diademe in der Slowakei, Prähistorische Bronzefunde Abt. XI, Bd. 4*, München 1984, 34, 35, Т. 39–44, Т. 69 B.

157 Petrescu-Dîmbovița M., *op. cit.*, 1998, 178, 179, Taf. 156/2199–2203.

158 Borić D., *op. cit.*, 1997, 68, Т. XII/225.

159 Mozsolics A., *op. cit.*, 1985, 60, Taf. 28/7.

160 Garašanin M., *op. cit.*, 1984, 690.

161 Borić D., *op. cit.*, 1997, Т. XII/217–221.

162 Vinski-Gasparini K., *op. cit.*, 1973, Т. 49/16.

теристика и техника *gleich-bukel*, којом су најчешће украшени и фрагменти лимова из угриновачке оставе.<sup>163</sup>

### Г. Бронзано посуђе

Бронзаном посуђу припадају три фрагмента лима код којих је руб (обод) ка спољној страни савијен у свитак. Фрагменти потичу од две различите посуде. Првој посуди, са хоризонталним ребром испод обода, припадају два фрагмента која се спајају (Т. 5/105), а другој посуди фрагмент који је на унутрашњој страни украшен урезаним хоризонталним линијама између којих је мрежаста мотив (Т. 5/106). Димензије и профилација обода указују да се вероватно ради о посудама ситуласте форме, али се услед лошег стања очуваности не може поуздано утврдити облик, односно тип посуда. Најближе паралеле налазимо у ведрима без украса типа Курд, датованим у На А период, чија је карактеристика ка споља, у свитак савијен руб испуњен бронзаном жицом, што није случај код наших примерака.<sup>164</sup>

### Д. Ливачки шкарт

Ливачки шкарт је заступљен са

три зарупца, од којих су два (Т. 9/214, 215) одвојена од остатка предмета загревањем, односно делимичним топљењем. Већи зарубац је вероватно остао при ливењу шупље секире, а мањи при ливењу копља. Трећи ливачки зарубац (Т. 9/216) је одвојен од предмета одсецањем, а слични комади јављају се у остави Дипса (*Dipsa*) у Трансилванији.<sup>165</sup>

Бронзане полусировине – погаче честе су у великим оставама мешовитог састава и, уз ломљене предмете, један су од аргумената да се оне тумаче као металуршке.<sup>166</sup> На подручју славонско-сремске групе, полусировине се јављају у оставама Јаково – Економија „Сава“,<sup>167</sup> Футог,<sup>168</sup> Пећинци,<sup>169</sup> Пољанци II<sup>170</sup> и Славонски Брод,<sup>171</sup> а у Поморављу нпр. у остави Кличевац II – Помрлово.<sup>172</sup>

### Резултати анализе

Анализа структуре оставе из Угриноваца показала је да су у њој највише заступљени фрагменти оруђа, а потом следе оружје, накит, посуде, ливачки шкарт и предмети нејасне намене. С обзиром на такав састав, број предмета

163 Vinski-Gasparini K., *op. cit.*, 1973, 104.

164 Petres E., *Die Bronzegefäße in Ungarn*, Prähistorische Bronzefunde Abt. II, Bd. 10, München 1990, 34–40, Taf. 27–29.

165 Ciugudean H., Luca A. S., Georgesc A., *Depozitul de bronzuri de la Dipsa*, Sibiu 2006, 44, Pl. XXXVI/9, 10, 13–15.

166 Гарашанин М., *Праисторија на тлу СР Србије I и II*, Београд 1973, 424.

167 Тасић Н., *op. cit.*, 1962, 128.

168 Borić D., *op. cit.*, 1997, T. XVII/382–384.

169 Милошевић П., Бронзана остава из Пећинаца, *Радовођанских музеја* 9, Нови Сад 1960, 173, T. XII/12–23.

170 Bulat M., *op. cit.*, 1975, 17.

171 Clausing Ch., Ein urnenfelderzeitlicher Hortfund von Slavonski Brod, Kroatien, *Jahrbuch des Römisch-Germanischen Zentralmuseums Mainz* 50/1, Mainz 2004, 139, 140, Abb. 43, 44.

172 Јацановић Д. и Радојчић Н., *op. cit.*, 2001, T. XIX/17–19.

и укупну тежину, може да се сврста у веће оставе мешовитог састава. Остача садржи типове предмета који се у релативнохронолошким схемама шире опредељују у период Br D – Ha A. Старији типови, везани за Br D, су: игле са куластом и биконичном главом, српови са дугметом, уска пламенаста копља, гривне са густо тордираном површином и гривне типа *Riegsee*. Млађи типови, карактеристични за Ha A1, су: српови типа *Uioara*, шупље секире са V орнаментом, славонски мачеви, *Peschiera* бодже, врхови копаља листоликог облика, копља са дугим тулцем украшеним при дну, ножеви са сечивом клинастог пресека, гривне типа Жарково, плочасто профилисане гривне са ребрастим украсом, различите наруквице и украси за руке од танког лима. На крају, има и типова који се на основу аналогија из суседних области могу везати за Ha A2 период, као што су многобројна калотаста дугмад са две наспрамне рупе и тестере са једном назубљеном страном. За доношење суда о хронолошком опредељењу оставе из Угриноваца треба истаћи да у њој доминира материјал са највећом учесталашћу током Ha A1 периода. Облици из Br D периода јављају се и касније, као уобичајен репертоар оставе из Ha A1, односно дуж се задржавају у употреби, док су последњи наведени

елементи (присуство великог броја дугмади) недовољан аргумент за позније датовање оставе.

На основу изнетог, остава припада II фази (Ha A1 период) остава у Војводини и Србији, по подели Р. Васића,<sup>173</sup> која је истовремена са почетком Белегиш II – Гава културе у Банату и Срему.<sup>174</sup> Фаза II остава у Војводини и Србији синхрона је са другим хоризонтом остава културе поља са урнама у Хрватској,<sup>175</sup> хоризонтом Чинцу Сусени у Трансилванији<sup>176</sup> и хоризонтом Курд у Трансданубији и северној Мађарској.<sup>177</sup> Типолошке карактеристике предмета из остава старије фазе културе поља са урнама у Србији и Војводини показују да оне припадају ширем карпатско-подоунавском кругу, у коме се издвајају уже регионалне групе. У оквиру регионалног опредељивања остава културе поља са урнама, остава из Угриноваца припада оставама „изломљеног хоризонта“ у сремско-славонској области, које у више од 80% случајева садрже накит и оружје.<sup>178</sup>

Типичне одлике ове групе остава, а у великој мери и оставе из Угриноваца, због којих се издвајају као регионална варијанта остава у комплексу културе поља са урнама, су: велика количина српова са језичком, шупље секире са ребрастим V орнаментом, врхови копаља пламенастиг типа, посебно

173 Vasić R., *op. cit.*, 1982, 268, Abb. 1.

174 Петровић Б., *Калуђерске ливаде, некропола бронзаног доба*, Београд 2006, 173–181.

175 Vinski-Gasparini K., *op. cit.*, 1973, 64–131.

176 Petrescu-Dîmbovița M., *op. cit.*, 1977, 80–121.

177 Mozsolics A., *op. cit.*, 1985, 78–82.

178 Hansen S., *op. cit.*, 1994, 357.

примерци код којих је доњи део тулца украшен урезивањем, мачеви славонског типа, бодечи са дршком у облику језичка, наруквице са густо тордираном и ребрастом површином, игле са биконичном главом и хоризонталним жлебљењем, велики број тестера и лимова, нарочито комада украшених техником искуцавања (*gleich-bukel-maniem*). С обзиром на просторну диспозицију, ови предмети су производи локалних радионица, са највећом густином налаза управо у Посавини и Подунављу. Највећа сличност установљена је са оставама у источном делу Трансданубије, што је и логично јер се ради о подручјима која чине географску целину. Са радионичким центрима из Трансданубије могу се повезати само привесци у облику врбиног листа, са кружном ушницом. Много лакше се уочава појава налаза карактеристичних за простор Трансилваније, као што су шупље секире трансилванијског типа, поготово Ајуд варијанта. Веза са оставама из Баната и доњег Поморавља, а преко њих и са оставама из Трансилваније, огледа се и у присуству бронзаних лимова украшених искуцавањем калотастих украса једнаког пречника и/или урезаним концентричним круговима. Међурегионалне везе испољене појавом карактеристичних типова артефаката сведоче о контактима

између заједница у то време. Разлози њиховог успостављања могли су бити различити, од економских потреба до указивања поштовања или социјалног обавезивања.<sup>179</sup> Ако размишљамо само о металу, његовој тежинској и, без сумње, материјалној вредности коју је у прошлости имао, разлози за његову дистрибуцију у удаљене области вероватно су били економске природе. Ипак, код готових производа или фрагмената који су у оставе доспели углавном након намерног ломљења или савијања предмета, што се често доводи у везу са култним радњама и жртвовањем, морамо узети у разматрање и друге могућности.

#### Дискусија и коментар

У завршном разматрању, уместо закључка, изнећу размишљање о карактеру оставе из Угриноваца. Археолози који су истраживали овај феномен препознали су оставе из бронзаног доба као најзначајније целине у којима су откривани артефакти – велике количине металних предмета депонованих у земљу. Ипак, њихов карактер, односно *spiritus movens* који је човека или групу људи у прошлости навео да их депонују, остао је још увек загонетка. Тако је М. Гарашанин, на основу уочених разлика у структури, оставе поделио на скривнице, ливнице и оставе вотивног карактера.<sup>180</sup>

179 Harding A. F., *European societies in the bronze age*, Cambridge 2000, 187.

180 Гарашанин М., *op. cit.*, 1973, 424.

Слично их је посматрала и К. Вински-Гаспарини, која је, чини се, повезивањем остава II хоризонта са првим таласом егејске сеобе, приоритет дала њиховом скривачком карактеру.<sup>181</sup> У прилог том тумачењу масовног депоновања остава током Br D – На А периода, а након успостављања паралела између хоризонта Курд у Мађарској, Протовиланова (*Protovillanova*) у Италији и прелаза LH III у протогеометријски период у Егеји, може се констатовати да је на прелазу II у I миленијум старе ере, на ширем простору Европе дошло до великих промена.<sup>182</sup> У новије време, након сазнања да је у оквиру комплекса културе поља са урнама успостављен најранији монетарни систем у Европи, изнета су и мишљења да се ради о депоима чији су творци били агенти трговине, захваљујући којима се у Европи већ у бронзаном добу развила робноновчана привреда.<sup>183</sup> Велики одјек имала је студија С. Хансена,<sup>184</sup> у којој је аутор показао да се могу издвојити области у којима су током касног бронзаног доба драгоцености депоноване претежно у гробовима и подручја где су артефакти похрањивани углавном у оставама, што изједначава карактер ове две врсте депоновања. Најзад, у домаћој литератури рехабилитована су мишљења о вотивном карактеру остава са намерно

сломљеним предметима.<sup>185</sup> Генерално посматрано, методологија проучавања остава заснивала се на успостављању односа сличност/различитост међу појединим случајевима. Како највећи број остава из бронзаног доба представља случајне налазе, њихова интерпретација ослањала се на дефинисање њихових међусобних тежинских, структурних и хронолошких односа. Искуство, међутим, показује да је за интерпретацију археолошког материјала најзначајнији контекст налаза. Вероватно је разлог депоновања остава у реке, односно у археолошком смислу на потпуно чистим теренима, или у насељима, у прошлости био различит. Код остава из бронзаног доба то би значило да на садашњем нивоу сазнања, када је за веома мали број познат поуздан контекст налаза, не може бити успостављена јединствена теорија за тумачење овог феномена, којом би се предвидели и генерисали сви случајеви. Посматрано са тог становишта, свака остава је посебан проблем и, према томе, за сваку се мора наћи посебан метод.

У првом делу рада смо указали на низ сличности између остава из Угриноваца и остава са локалитета Економија „Сава“ у Јакову. То су две, за сада усамљене оставае из касног бронзаног доба откривене у контексту насеља. Иако ова

181 Vinski-Gasparini K., *op. cit.*, 1973, 112; Тасић Н., *Јужнословенско Подунавље од индоевропске сеобе до продора Скита*, Нови Сад – Београд 1983, 98 ff.

182 Mozsolics A., *Bronzefunde aus Ungarn, Depotfundhorizonte v. Aranyos, Kurd und Gyermely*, Budapest 1985, 82.

183 Majnarić-Pandžić N., *Agenti trgovine i razmjene*, u: *Trgovina*

*i razmjena u pretpovijesti*, Zagreb 2006, 79–86.

184 Hansen S., *op. cit.*, 1994.

185 Јацановић Д., *Метални налази у српском Подунављу на прелазу бронзаног у гвоздено доба*, у: *Културе возденог доба јужнословенског Подунавља*, Београд 1994, 51–61.



насеља раздваја одређена хронолошка дистанца, уочава се и низ сличности, као што су исти образац насељавања, који подразумева избор веома слично топографског положаја и екоокружења. Иако депоновање предмета у насељима бронзаног доба није често, познато је из ранијих периода праисторије на Балкану. Његовим карактером бавио се Ј. Чепмен, који је указао на то да већина остава из неолитских и енеолитских насеља у југоисточној Европи представља изгубљено благо профаног карактера. То је, међутим, потпуно супротно његовом ставу о разлозима за појаву остава са изломљеним артефактима.<sup>186</sup> За интерпретацију остава из бронзаног доба, са великим бројем предмета, значајна је и чињеница да се вероватно ради о депозитима формираним током дугог периода и да, као такви, можда представљају „крунски накит“ заједнице.<sup>187</sup> Да ли је могуће да такво благо постане заборављено? Ранд-

сборг и Христенсен наводе да су слична заједничка добра позната у традиционалним афричким заједницама.<sup>188</sup> У Бенину и Гани, где је вршена опсервација, слични депои налазе се у кућама краљева, обично као светиња којом заједница потврђује законитост краљевске моћи. С друге стране, краљ има обавезу чувања блага. Ишчезавање оваквих добара у земљи или блату окућнице вероватно означава крај краљевства, што не представља нужно и крај одређене заједнице. Било да су оставае вотивне или не, чак и да нису настале услед спољашњих промена, нпр. због најезде непријатеља, депоновање таквих добара представља сигнал који означава крај устоличених друштвених односа. Стога можемо рећи да су сва слична добра, па и она из бронзаног доба, из активног и „живог“ стања прешла у „мртво“, нежељено, чак и опасно стање, због чега су коначно и похрањена у земљу.

186 Chapman J., *Fragmentation in archaeology, people, places and broken objects in the prehistory of South Eastern Europe*, London 2000, 112–121.

187 Teržan B., *Obredi in verovanje, y: Bronasta doba na*

*Slovenskem*, Ljubljana 1987, 72.

188 Randsborg K., Christensen K., *Bronze age oak-coffin graves: archaeology and dendro-dating*, *Acta archaeologica* 77, København 2006, 47–58.

Milorad Ignjatović\*

## A LATE BRONZE AGE HOARD FROM UGRINOVCI NEAR BELGRADE

### Summary

The hoard discovered in the village of Ugrinovci near Belgrade was a chance find which made its way to the Belgrade City Museum as a donation. A survey has established that it came from a stratified site which, to judge from surface finds, includes remains of a Late Bronze Age settlement. The fact that the hoard was associated with a settlement raises questions as to the purpose and possible meaning of the deposition of objects. The amount of objects (219 utilitarian items weighing 5385.75g and 3221.6g of foundry cast-offs) and the structure of the hoard suggest a larger mixed hoard whose features assign it to the “broken horizon” of the regional, Srem and eastern Slavonia, group of the Urnfield period. Typological and chronological analysis of its contents has shown that the material is roughly datable to Br D – Ha A. The objects dated to Ha A1 show the highest relative frequency, which suggests that the hoard belongs to Hoard Phase II in Vojvodina and central Serbia or to Ha A1 according to central-European terminology.

The hoard shows many points of similarity to the one discovered on the site of Ekonomija Sava at Jakovo. So far the two are the only Late Bronze Age hoards discovered in a settlement context. Despite a probable chronological distance between them, there are a number of analogies such as, for example, the same settlement pattern involving very similar topographic positions and natural environments. Although hoards are not a frequent occurrence within Bronze Age settlements, the practice of depositing objects within the settlement bounds is known in earlier periods of Balkan prehistory. Most hoards discovered in southeast-European Neolithic and Eneolithic settlements have been interpreted as forgotten treasures of a profane nature. The assumption about their profane nature, however, strongly contradicts the proposed views on the reasons behind the formation of the hoards made up of broken artefacts. Relevant to interpreting the Bronze Age hoards containing a large number of artefacts is also the assumption that they probably were the result of deposition over a long period of time and that, as such, they might have been the community’s “crown jewels”. Is it possible that such treasures sank in oblivion? Similar communal goods are known in traditional African communities. On ob-

---

\* Milorad Ignjatović, archaeologist, Belgrade City Museum

served locations in Benin and Ghana similar hoards are enshrined in the king's house, as a legitimation of the authority of the king, who in his turn plays the role of the guardian of the treasure. The disappearance of such goods under the ground round the house probably indicates the end of kingship, though not necessarily the end of the community. Whether votive or not, and even if they are not prompted by external events, such as foreign invasion—deposition of such goods signals the end of the established social relations. All goods of the kind, including the Bronze Age ones, may therefore be said to have passed from one state into another, from the active and “living” into the “dead”, undesired and even dangerous one, which eventually led to their burial.