

ЗНАЧАЈ НАЛАЗА СТАКЛА НА БЕОГРАДСКОЈ ТВРЂАВИ

У протеклој деценији археолози су на терену Београдске тврђаве из њених кроз историју небројено пута испретураних слојева земље износили на светло дана материјалне доказе о разноврсним манифестацијама живота становника овог града. Међу откривеним артефактима налази се такође релативно велики број фрагмената стаклених чаша, купа, боца, прозорских окулуса, накита од стаклене пасте.

Поједини уломци стакла неким својим квалитетима, истоветним или сличним, са више или мање сигурности претпостављеним или тек наслућиваним облицима, технологијом, стилским карактеристикама или временом настанка пружили су могућност да се нађени материјал на неки начин групише и да се приступи његовом изучавању. Из укупног до сада откривеног фонда стакла са Београдске тврђаве које су нам њени истраживачи — др Марија Хаџи-Пешић, магистри наука Гордана Марјановић-Вујовић и Марко Поповић — несребичном предусретљивости ставили на располагање,¹ издвојили смо за сада две групе које проблемски представљају најзанимљивију грађу.

Прву групу сачињавају десетак фрагмената чаша и купа са апликованим пластичним украсом у облику брадавица, капљи или пужића (Таб. I, 5),² или већих спљоштених капљи са истуреним средњим делом (Таб. I, 1),³ или пак са апликацијама од стаклених нити, безбојних или кобалтно плавих (Таб. I, 3)⁴ и назубљеном траком или „гирландом“, обавијеном око ивице

дна судова (Таб. I, 1, 3, 4).⁵ У исту смо групу сврстали вратове боца „манасијског“ типа,⁶ са украсом паралелних, густо збијених и благо увијених плитких ребара (Таб. I, 2).⁷

Осим пластичног украса заједничка карактеристика уломака наше прве групе је добар квалитет стакла. То је стакло релативно танко и безбојно, а покрива га фини слој иризирајуће патине. Репертоар његовог пластичног украса и начин примене блиски су византијској традицији коринтских радионица XI—XII века.⁸ Аналогије, данас већ релативно бројне, налажене су на средњовековним локалитетима у Југославији и изван њених граница.

Стакло наше прве групе са Београдске тврђаве делом је познато.⁹ Од времена, међутим, кад је у литератури помињано нови археолошки налази у ближним и даљим подручјима и одскоро објављена грађа из архивских фондова Венеције-Мурана, Мађарске и Југославије пружили су могућност да се то стакло размотри у контексту нових чињеница и да се проблеми, посебни или они општијег карактера који се око њега преплићу, осветле из новог угла.

Десетак фрагмената који чине нашу прву групу својим се специфичним пластичним украсом, као и својим релативно бројним аналогијама у Југославији и неким суседним земљама уклапају у проблем који задире у општу историју европског стакларства, а односи се на питање када је и којим путевима тај њихов украс, посебно капљолики, стигао са Истока, од-

носно из Византије, у неке европске области и постао својина и једна од стилских карактеристика готичког стакла. У одговору на то питање посредно су имплицитна и могућа решења проблема порекла и датовања средњовековног стакла налаженог на терену Београдске тврђаве.

Постоје данас неколико хипотеза које се односе на проблем развојног процеса и ширења неких декоративних специфичности средњовековног коринтског стакла по европским просторима. Подсетимо се на то да је истраживач Коринта Гледис Девидсон претпоставила да су за провале Нормана у Коринт 1147. године тамошње радионице биле срушене и да су стаклари из Коринта прешли у Апулију и на Сицилију, наставивши овде производњу на основу технолошких искустава и стилских традиција средине из које су дошли.¹⁰ Из јужне Италије, су према претпоставци Девидсонове, формалне вредности коринтског стакла, пре свега капљолике апликације, наставиле свој поход према земљама средње и северозападне Европе.¹¹

На основу археолошких налаза са неколико локалитета у северној Апулији (Castello di Lucera, Castel Fiorentino, Castel Pagano, Motta della Regina, Petrulla, Salpi, San Lorenzo, Seggio Curati) који показују у односу на пластични украс неке аналогije са коринтским стаклом, два истакнута познаваоца историје европског стакла Вајтхауз и Харден у истој су години објавили своје ставове у односу на проблем ширења средњовековних традиција коринтског стакларства по Европи. Обојица су сложна у томе да би у Апулији требало тражити једну од карика у развојном ланцу прелажења неких облика и елемената декорације специфичних за стакло XI—XII века византијске, односно коринтске производње у земље средње и западне Европе.¹² Харден је такође претпоставио да у преношењу капљоликог украса улогу посредника није одиграла само Италија, већ да су утицаји из коринтских радионица прелазили преко Балканског полуострва и доспевали у јужну Италију и централну Европу.¹³

Проблеме који се преплићу око апулских налаза средњовековног стакла не поједностављују недавна археолошка откри-

ћа на Сицилији (Gela, Palermo), о којима наука још треба да каже своју реч.¹⁴

На значају који се придавао Апулији у преношењу формалних традиција коринтског стакларства Којић—Венцл су градиле хипотезу о апулском пореклу средњовековног стакла из XIV—XV века које је налажено у Босни, Херцеговини и Србији (Ново Брдо), а чија пластична декорација подсећа на ону са коринтског стакла.¹⁵ Паввао Анђелић је ове налазе добрим делом приписао муранским мајсторима.¹⁶

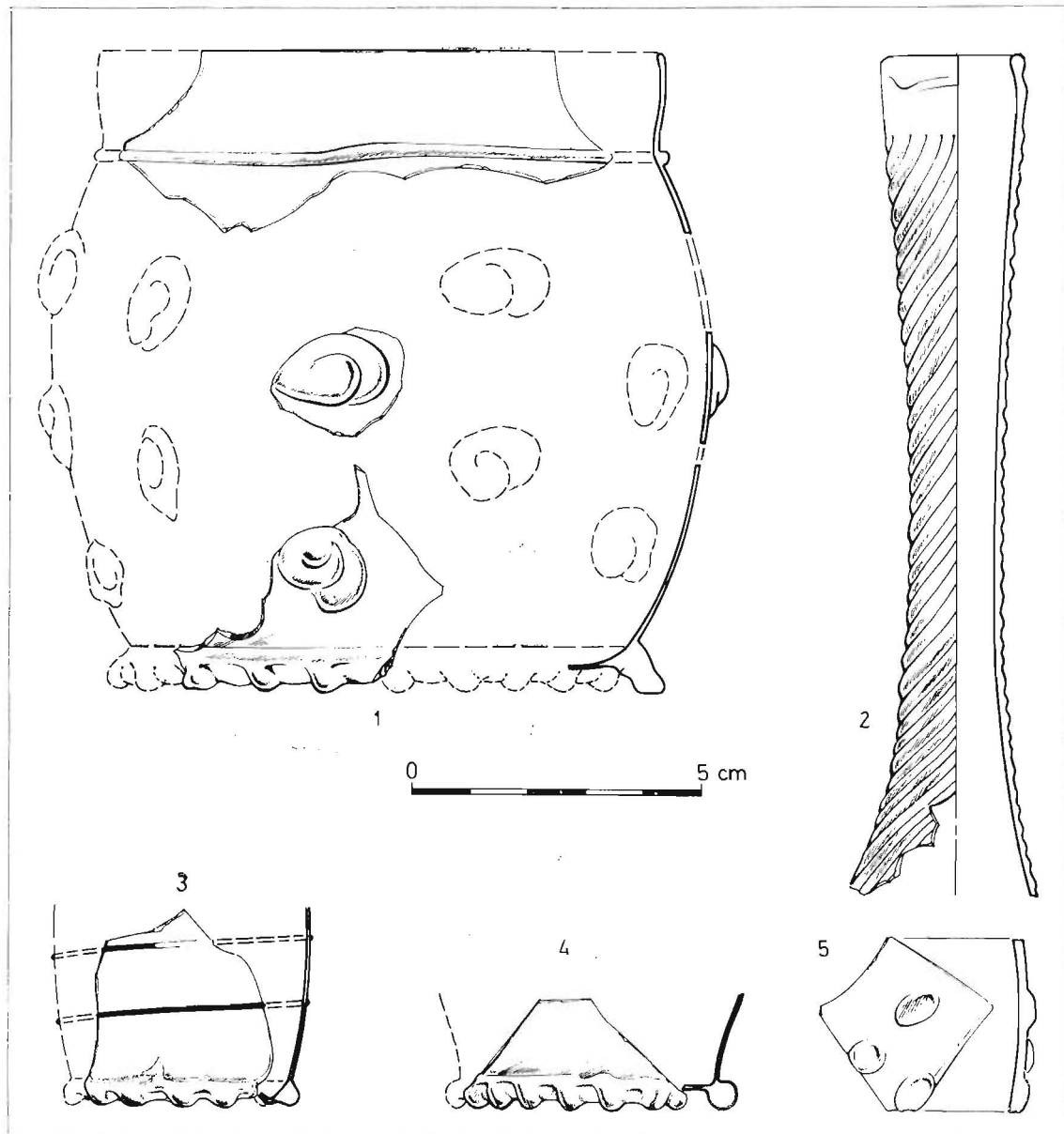
Фрагменти чаша са апликованим капљоликим украсом нађених на неколико места у Будиму, у старој Пешти, Шопрону, Вишеграду, Капошсентјакубу, чистом стратегијом сигурно датованих у XIII или XIV век, навели су Каталин Ђирки на мишљење да је то стакло италијанског порекла, импортовано вероватно из јужних области Апенинског полуострва.¹⁷

У претпоставкама и научним домишљањима које смо изложили није узета у обзир могућност да је после пропасти радионица у Коринту производња стакла, ослоњена на традицију која је у њима негована, можда била настављена негде у Византији, у неком до сада још неоткривеном провинцијском центру или у самој престоници Царства. Овај проблем, међутим, као уопште недовољно познато стакларство Византије представљају у науци још широко поље рада.

У разматрањима о ширењу стилских традиција коринтског стакларства у земљама Европе као могући преносник Венеција доскора такође није била узимана у обзир. Радикалан заокрет у том смислу учинио је Астоне Гаспарето на међународном саветовању о средњовековном стаклу на Балкану, које је 1974. године било одржано у Београду.¹⁸ На основу ново откривених или раније већ познатих али неидентификованих уломака стакла нађених у водама млетачке лагуне и на локалитетима млетачке „terra ferme“ (Torcello, Cividale), утврдио је до сада непознате производе венецијанских, односно муранских радионица из XIII—XIV века са пластичним украсом добро познатим из коринтских радионица. Гаспарето је изложио хипотезу да је у XII—XIII веку Венеција директно из Коринта преузела искуства тамошњих стаклара — једина, по његовом

мишљењу, која је то тада и могла да учини — поткрепљујући своја размишљања аргументима из политичке и економске историје млетачке републике и њених односа са значајном луком и живим занатским центром какав је у то време био средњовековни Коринт.

Гаспарето је дошао до закључка да стакло са специфичним капљоликим украсом и другим за Коринт карактеристичним декоративним елементима, нађено у Апулији, на Балкану, у Подунављу, у земљама средње и северозападне Европе скоро извесно представља увезени млетачки про-



Таб. I Налази стакла на Београдској тврђави, XIII—XV в. Горњи град

Tab. I Finds of glassware from the 13th—15th century excavated in the Beograd Fortress, Gornji Grad (Upper Town)

извод или у најбољем случају производе локалних стакларских радионица које су делале под утицајем Венеције, која је у периоду од XIII до XV века имала већ знатно развијену трговину и привреду.¹⁹

Датовање млетачко-муранског стакла инспирисано коринтским искључиво са XIII—XIV веком одскора је кориговано новим сазнањима. На основу архивске грађе Луиђи Цекин је указао на чињеницу да су и током XV века у Мурану израђиване чаше са ситним капљоликим украсом (*ciati imperlati*; *moioi imperladi*) или стакленим нитима, откривајући постојање нарочитих алатки у ондашњим радионицама којима су такве пластичне апликације биле извођене, као и на тај начин декорисане предмете.²⁰

Данас се такође извесно зна да су током XV века у радионицама Мурана израђиване чаше са украсом од великих пластичних капљи, у документима називане „*gotti gropolosi*“ или „*cieti gropolosi*“ (чаше са „чворовима“),²¹ које су до недавна сматране специфичним и искључивим производима радионица северозападне Европе, посебно Немачке.

Сада се такође већ зна да су током XVI века у Дубровнику, израђиване чаше са пластичним украсом великих капљи.²² У списима дубровачког Архива те су чаше називане истим термином као у муранској стакларској лексици „*gotti gropolosi*“, чиме се такође потврђује чињеница да је дубровачко стакларство и у XVI веку неговано у сфери утицаја муранског.

Сазнање да су чаше са пластичним украсом великих капљи израђиване током XV века у Мурану, а касније и у Дубровнику, намеће потребу да се питање порекла и датовања чаша тог типа које су налажене целе или фрагментоване у ближем и даљем дубровачком залеђу — у Херцеговини, Босни и Србији — поново узме у разматрање, пошто су претпоставке о њиховом пореклу биле усмераване на подручја деловања других стакларских центара.

Вратимо се, међутим, нашој првој групи налаза стакла са Београдске тврђаве са једним питањем а то би било: које бисмо претпоставке и хипотетична закључивања могли да на основу претходних излагања извучемо у вези проблема порекла и датовања стакла нађеног на том локалитету?

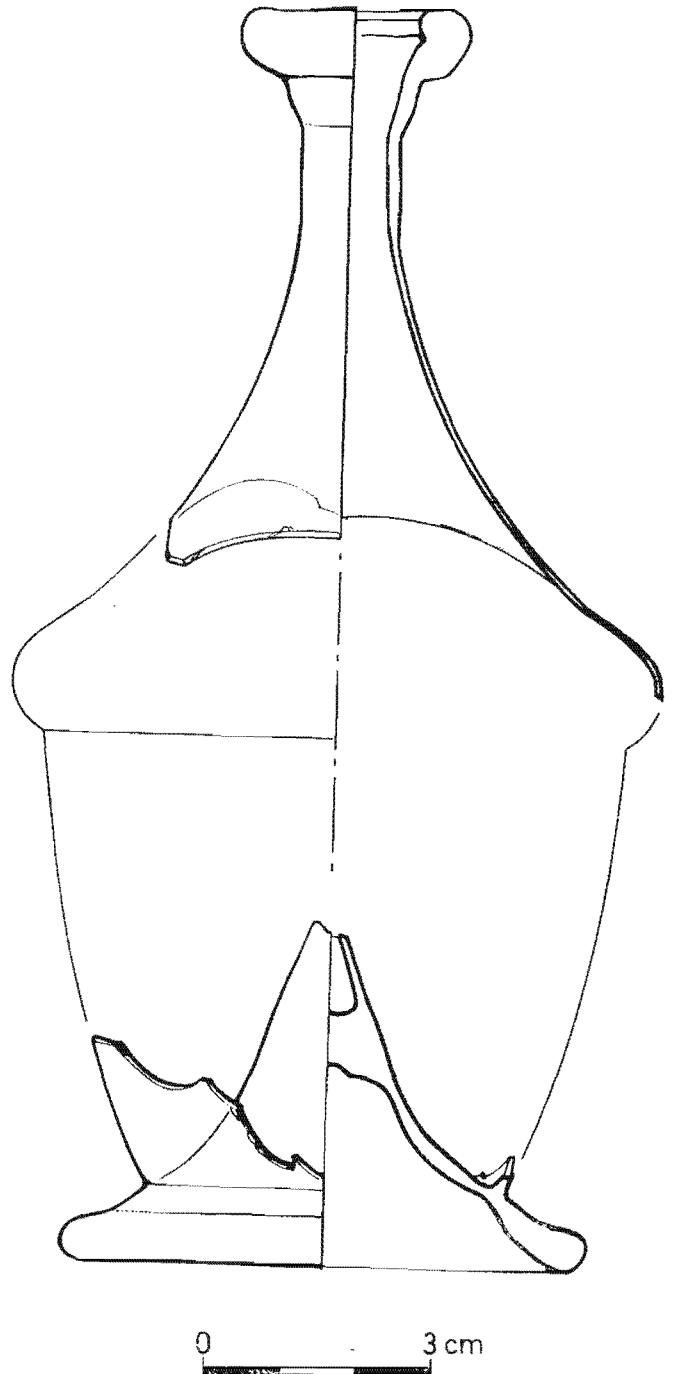
По логици историјског развоја средњовековног Београда стакло доброг квалитета какво је оно из наше прве групе најпре би могло да се очекује у граду кад је као престоница деспота Стефана Лазаревића његов развој кренуо у пуном замаху. Многи чиниоци и сазнања оправдавају претпоставке у том смислу. Није, међутим, искључено да је већ током XIV века у Београду било кориштено стакло бољег квалитета истих стилских карактеристика. Такође је вероватно да поруцбине и набавке финог стакла нису престале после 1427. године кад је Београд поново предат Угрима. У њему тада бораве великаши из Угарске, па грофови цељски, посећује га и краљ Матија, уопште током XV века у граду се стичу представници високог друштва навиклог да га окружују материјална добра високог квалитета, па да му и на трпези уз остале скупоцене занатско-уметничке израђевине служе предмети од стакла вишег занатског дмета.

Наше је уверење да се порекло стакла са Београдске тврђаве које смо сврстали у нашу прву групу, а припада XIV—XV веку, може непосредно или посредно везивати за стварање муранских мајстора. При томе сагледавамо две могућности: или сви примерци представљају импорт из Мурана, или само неки од њих, док су други произашли из дубровачких радионица које су делале под утицајем муранских. У ове комбинације упада и трећа могућност коју намећу резултати скорашњих архивских истраживања у Угарској. Документи, наиме, откривају да су током XV века тамо деловали италијански стаклари,²³ а касније и домаћи,²⁴ чиме се простор за размислања у односу на порекло београдских налаза стакла проширује новом димензијом. Чињеница што је Београд у XV веку био један од важних центара ондашње међународне трговине у којој су поред Срба нарочито Дубровчани, а без сумње такође Угри и Млечани, били повремено учесници²⁵ доприноси убедљивости претпоставке о три могућа центра, односно подручја стакларства из којих се становништво Београда снабдевало квалитетним стаклом: из Мурана, односно Венеције, Дубровника и Будима, односно Угарске.

Упоредо са стаклом прве групе налаза са Београдске тврђаве настајало је током XV века и оно које смо сврстали у другу скупину. Она се састоји од већег броја уломака двоконусних боца, откривених на терену Горњег и Доњег града (Сл. 1).²⁶ Блиске аналогије налажене су на једном географски заокруженом, историјским збивањима и културом повезаном подручју: у околини Београда (Винча, Миријево), Мачви, Војводини, Угарској. Њихово настајање пада у период од XIII до XV века. Старији примерци израђени су од квалитетног, провидног и готово безбојног стакла са слабом наслагом иризирајуће патине. Њима би припадала боца из некрополе на локалитету Зидине у Мачванској Митровици, из XIII века,²⁷ затим фрагменти налажени у Будиму и Капошсентјакабу у стратуму XIII/XIV века заједно са уломцима декорисаним малим капљоликим украсом, које је налазе Каталин Ђирки класификовала као „италијанску стаклену робу“,²⁸ и најзад боца из некрополе у Миријеву, која је датована првом половином XV века.²⁹

Београдски налази двоконусних боца припадају XV веку. Аналогије су налажене у винчанској некрополи,³⁰ у некрополи код Војке,³¹ Хинги крај Суботице³² и у будимском кварту Табан.³³ Боце су израђене од стакла слабог квалитета. Оно је покривено хомогеном емајлу сличном сивомрком превлаком, типичном за калијево стакло у процесу његовог старења и дезинтеграције.

Колико је данас познато тип двоконусне боце настао је изван круга традиција класичног античког, источног или византијског стварања у стаклу. По Радемахеру тај тип боце представља „проналазак готике“.³⁴ У време кад је ову мисао изрекао Радемахеру су биле познате само двоконусне боце из XV века налажене у Рајнској области, пореклом из радионица на подручју Шпесарт.³⁵ После више од четири деценије које су протекле од Радемахеровог бављења боцама овог типа, историја европског стакларства обогаћена је подацима о једној новој зони где су оне такође постојале. Контуре тог новог подручја називају се око вертикале која се може повући од Будима до Београда.



Сл. 1. Двоконусна боца, XV век, Доњи град.

Biconical bottle, 15th c., Donji grad.

У поређењу са двоконусним боцама из Рајнске области ове из панонске зоне разликују се квалитетом и бојом стакла, облицима профилације и размерама у односима између појединих делова боце. Типска сродност у основима и разлике у изради између двоконусних боца обеју области, рајнске и панонске, можда су последица различитих интерпретација једног данас нама још непознатог и регионално неодређеног прототипа.

Утврдили смо да налази двоконусних боца у панонској зони показују разлике у квалитету стакла и да су старији примерци, они из XIII—XIV века, израђени од бољег стакла. Тој скупу налаза припадала би и нешто касније датована боца из Миријева, од танког, квалитетног стакла, за коју се не сасвим без основа претпоставило да је настала у Венецији.³⁶ Тада је, наиме, технологија у радионицама на млетачкој лагуни већ заиста била на највишем степену у Европи. Данас, међутим, још не располажемо са довољно елемената да би старије примерке двоконусних боца, израђених од квалитетног стакла, приписали без резерве муранским радионицама.

У лексички млетачко-муранског стакларства из друге половине XIII века познат је термин „ingrestaria partita“ (дводелна боца), за сада без правог тумачења о његовом значењу,³⁷ а који би назив можда управо одговарао структури двоконусних боца, обликованих од два супротно постављена елемента, спојена карактеристичним хоризонтално положеним „прстеном“, који дели трбух боце на два дела. Малобројни у млетачкој лагуни недавно откривени налази уломака стакла венецијанско-муранске производње из XIII—XIV века не садрже фрагменте који би указивали на боце двоконусног типа. Пошто, међутим, венецијанско-муранска производња старија од средине XV века донедавно уопште није била позната, нису према томе ни нова изненађења у односу на двоконусне боце потпуно искључена.

Кад је реч о пореклу београдских двоконусних боца и њихових аналогичности у Војводини и Угарској, које без разлике

припадају XV веку, наше претпоставке полазе са нешто сигурнијих основа. Одскора се кроз архивску грађу XV века Будим тог времена открио као произвођачки центар стакла у коме су деловали најпре италијански, а потом и домаћи стаклари.³⁸ Документи такође обавештавају да су у другој половини XV века неки Муранци производили стакло у Влашкој,³⁹ којим се додатком отвара нова могућност за претпоставке о пореклу стакла које су у то време користили становници града на ушћу Саве и Дунава.

Пошто данас располажемо подацима о томе да су предмети угарског занатства током средњег века били доношени у Београд или уопште у Србију, може се претпоставити да је и стакло из угарских радионица било у XV веку овамо импортовано. Сва је вероватноћа да се у то време управо двоконусна боца налазила на врху листе увезене стакларије.

Да закључимо. Пошто археолошка истраживања Београдске тврђаве још нису завршена, па нова открића и изненађења нису искључена, резултати до којих се дошло представљају према томе само једну од етапа на путу стицања знања о налазима стакла са овог локалитета. Из досадашњег излагања, међутим, неки се закључци могу већ извући.

Сада смо већ у могућности да без оклевања и предмете од стакла допишемо списку још мало познате робе увожене у средњовековни Београд.

Извесно је да је у XV веку стакло представљало пратећи елемент у животу свакодневице становника Београда. Оно стилски припада готици. Међу употребљаваном стакларијом чини се да је двоконусна боца имала широку примену и вероватно да су се њоме служили и становници града са ниже степенице друштвене хијерархије.

Ма како да су у овом тренутку резултати до којих се дошло још непотпуни, извесно је да дomet значаја београдских налаза стакла по проблемима које намећу или у које се уклапају не прелази само међе београдског атара, Србије и Југославије, већ и Балканског полуострва у целини.

НАПОМЕНЕ

¹ Користим и ову прилику да поменутим изразим своју велику хвалу што су ми омогућили изучавање нађеног стакла.

² Фрагмент чаше од безбојног стакла са апликованим брадавицама кобалтне боје, XIII—XIV век(?), Београдска тврђава, Горњи град. Чува се у документарном центру „Научно истраживачки пројект за Београдску тврђаву“.

³ Чаша типа „Krautstrunk“, од безбојног стакла, XV век, реконструкција, Београдска тврђава, Горњи град, унутрашње утврђење. Музеј града Београда, инв. бр. 118.

⁴ Уломак чаше од жутозеленкастог стакла са апликованим нитима кобалтне боје и на зубљеном траком на ивици дна, XIV—XV век, Доњи град. Чува се у документарном центру „Научно истраживачки пројект за Београдску тврђаву“.

⁵ За објашњење предмета под 1. и 3. види белешке 3 и 4. Уломак стакла под бројем 4 представља дно чаше од безбојног стакла са апликованом назубљеном траком или „гирландом“, XIV—XV век, Београдска тврђава, Горњи град. Музеј града Београда.

⁶ Ову типолошку одредницу применили смо на боце овог типа, пошто се њихови верни прикази јављају на фрескама у Манасији (настале између 1410. и 1418).

⁷ Врат боце „манасијског“ типа, од безбојног стакла, XIV—XV век, Београдска тврђава западно подграђе. Музеј града Београда.

⁸ G. R. Davidson, *A Medieval Glass-Factory at Corinth*, *American Journal of Archaeology* 44 (1940), pp. 324, 310; Иста, *The Minor Objects*, *Corinth*, Vol. XII, Princeton, New Jersey 1952, 83—122, pl. 57—60; G. Davidson Weinberg, *A Medieval Mystery: Byzantine Glass Production*, *Journal of Glass Studies*, Vol. XVII (1975), Corning, N.Y., 1927, 141.

⁹ V. Han, *The Origin and Style of Medieval Glass found in the Central Balkans*, *Journal of Glass Studies*, Vol. XVII (1975), Corning N.Y., 119, 122, 123, figs. 4, 5, 7, 8, 9; Иста, *Средњовековно стакло*, Историја примењене уметности код Срба, I, Београд 1977, passim.

¹⁰ G. R. Davidson, *The Minor objects*, 87.

¹¹ Иста, н. д., 88.

¹² D. Whitehouse, *Ceramiche e vetri medioevali provenienti dal Castello di Lucera*, *Bolletino d'Arte*, 51, III—IV (1966), 178; D. B. Harden, *Some Glass fragments, mainly of the 12th—13th century a.d. from northern Apulia*, *Journal of Glass Studies*, Vol. VIII (1966), 72.

¹³ D. B. Harden, н. д., 72.

¹⁴ G. Falsone, *Gli scavi allo Steri*, *Atti, Colloquio internazionale di Archeologia medievale*, Palermo 1974, 20—22, IX, edit. Palermo 1976, 110—122; F. d'Angelo, *Produzione e consumo del vetro in Sicilia*, *Archeologia Medievale* III (1976), 379—389.

¹⁵ Lj. Kojić—M. Wenzel, *Medieval Glass found in Yugoslavia*, *Journal of Glass Studies*, Vol. IX (1967), 88—90; Исте, *Veličani — srednjovekovna nekropola i pregled srednjovekovnog stakla Bosne i Hercegovine*, *Старинар*, Н. С., XVIII (1967), 150—152.

¹⁶ P. Andelić, *Bobovac i Kraljeva Sutjeska — Stolna mjesta bosanskih vladara u XIV i XV stoljeću*, *Sarajevo* 1973, 195, 196.

¹⁷ K. H. Gyürky, *Glasfunde aus dem 13—14. Jahrhundert im mittelalterlichen Dominikanerkloster von Buda*, *Acta archaeologica Academiae scientiarum Hungaricae* 23 (1971), 210, 215—217, Abb. 1, 14. Taf. XXIX.

¹⁸ A. Gasparetto, *La Verrerie venitienne et ses relations avec le Levant balkanique au Moyen âge*, *Средњовековно стакло на Балкану (V—XV век)*, *Зборник радова са међународног саветовања, одржаног од 22. до 24. априла 1974. у Београду*, Београд 1975, 143—154.

¹⁹ Исти, н. д., 149, 153.

²⁰ L. Zecchin, *Cronologia vetraria veneziana e muranese dal 1408 al 1415*, *Rivista della stazione sperimentale del vetro*, Vol. V, n. 2 (1975), 62; Исти, *Vetriere muranesi dal 1401 al 1415*, *Rivista...*, Vol. II, n. 2 (1972), стр. трећа посебног отиска; Исти, *Cronologia vetraria, dal 1401 al 1407*, 22; *Cronologia vetraria... dal 1444 al 1454*, 64; *Cronologia vetraria... dal 1469 al 1480*, 66.

²¹ Isti, *Cronologia vetraria... dal 1455 al 1468*, *Rivista...*, VI, 4, (1976), 168; Исти *Cronologia... dal 1481 al 1484*, *Rivista...* VII, 5 (1977), 223.

²² Хисторијски архив, Дубровник, *Cons. rogatorum* 32, 78; *Mobilis* 26, 209'; *Div. cancellariae* 108, 29'; *Div. notariae* 106, 214.

²³ L. Gerevich, *The Art of Buda and Pest in the Middle Ages*, *Académiai Kiadó*, Budapest 1971, 99; L. Zecchin, *Antiche insegne vetrarie: Leone, Pigna, Gallo, Vetro e silicati*, № 60 (1966), 25.

²⁴ L. Gerevich, н. д., 134.

²⁵ J. Калић, *Београд у међународној трговини средњег века, Ослобођење градова у Србији од Турака, 1862—1867 године*, *Зборник радова*, Београд 1970, 47—60.

²⁶ Двоконусна боца, превучена патином, XV век, реконструкција, Београдска тврђава, Доњи град, насеље. Чува се у документарном центру „Научно истраживачки пројект за Београдску тврђаву“.

²⁷ Др Славенка Ерцеговић, Археолошки институт, Београд, која је водила ископавања у Мачванској Митровици предала је извештај о налазу двоконусне боце за објављивање у Билтену међународне асоцијације за историју стакла (*Bulletin de l'Association internationale pour l'histoire du verre*) у Лијежу, бр. 8 (1977—79).

²⁸ K. H. Gyürky, н. д., 217, сл. 15.

²⁹ М. Бајаловић-Бирташевић, *Средњовековна некропола у Миријеву*, Београд 1960, 35, Т. XIX, 3; В. Хан, *Проблеми око порекла и стила средњовековног стакла из Србије, Босне и Херцеговине*, Зборник Музеја примењене уметности 13 (1969), Београд, 20; Иста, *The Origin and Style of Medieval Glass*, 123—124, fig. 10.

³⁰ Мр. Гордана Вујовић, Народни музеј, Београд, која је водила ископавања средњовековне винчанске некрополе предала је извештај о налазу двоконусне боце за објављивање у Билтену међународне асоцијације за историју стакла, бр. 8 (1977—1979).

³¹ В. Хан, *Проблеми око порекла и стила средњовековног стакла*, 19, сл. 14; ова је боца чији се само доњи део сачувао раније била дефинисана као чаша.

³² О. Šafarik—М. Šulman, *Hinga, Srednjo-vekovna nekropola kod Subotice*, Rad vojvođanskih muzeja 3, Novi Sad 1954, 18, Т. IV, сл. 3.

³³ К. Н. Gyürky, н. д., 217, сл. 16.

³⁴ F. Rademacher, *Die deutschen Gläser des Mittelalters*, Berlin 1933, 71.

³⁵ Исти, н. д., 73.

³⁶ Види белешку 29.

³⁷ L. Zecchin, *Cronologia vetraria Veneziana e Muranese fino al 1285*, Rivista della stazione sperimentale del vetro, Vol. III, н. 1, 1973, 21.

³⁸ L. Gerevich, н. д., 99, 134, 135.

³⁹ L. Zecchin, *Cronologia vetraria... dal 1455 al 1468*, Rivista..., Vol. VI, н. 4, 170.

THE IMPORTANCE OF GLASSWARE FOUND IN THE BEOGRAD FORTRESS

Verena Han

In last decennium the archaeological excavations in the Beograd Fortress brought to light, among others, a large quantity of fragments of glassware such as glasses, cups, bottles, window oculi and jewelry of glass paste. From these finds, for the time being, we sorted out two groups which, as far as their imposing problems are concerned, represent the most interesting material. The first group includes about ten fragments which, by their specific molded decoration in the shape of pearls, drops or snails, by applications of glass threads, »garlands« wreathed about the rim of the bottom, fit into the problem which concerns the general history of European glassmaking and which refers to the question, when and on which roads their ornament, especially the drop-like one, arrived from the East and from Byzantium respectively to some European territories to become the characteristic and one of the stylistic properties of Gothic glass. In the replies to this question are indirectly also involved the solutions of the problem of the origin and

dating of the medieval glassware found in the area of the Beograd Fortress.

The glassware of the first group (table I) belongs to the 14th—15th century and it may directly or indirectly be linked to the creations of the masters from Murano. It is possible that this glassware was imported from Murano or that a part of it was made in the workshops in Dubrovnik which were under the influence of those from Murano. These combinations also include the third possibility imposed by the results of recent researches in the archives in Hungary, because in the 15th century Italian glassmakers were working there and afterwards local glassmakers as well.

In the second group have been ranged the fragments of biconical bottles which used to be found in the Gornji and Donji Grad of the Beograd Fortress. They belong to the Pannonian region and differ in many respects from those deriving from the Rhine zone. They probably represent import from Hungary.