

Ивана И. Здравковић
Београд

Ivana I. Zdravković
Belgrade

ПРИЛОГ ПРОУЧАВАЊУ ФИБУЛА ИЗ ЗБИРКЕ АНТИЧКЕ АРХЕОЛОГИЈЕ МУЗЕЈА ГРАДА БЕОГРАДА

АПСТРАКТ: Збирка античке археологије Музеја града Београда је у протеклим годинама путем откупа употпуњена са седамнаест фибула које потичу са већ познатих римских локалитета на територији града Београда: из насеља Соко салаш и Бусије, из села Ушћа и са локалитета Нурча. У овом раду је приказана њихова типолошка анализа, и то с циљем да се учине доступним, пре свега стручној јавности. Типолошком обрадом обухваћене су две фибуле од сребра и петнаест фибула од бронзе. Утврђене варијанте изразито профилисаних фибула, коленастих фибула и једне плочасте фибуле су хронолошки опредељене.

КЉУЧНЕ РЕЧИ: *изразито профилисане фибуле, коленастих фибуле, плочасте фибуле са њроламањем, Соко салаш, Нурча, Ушће, Бусије*

A CONTRIBUTION TO THE STUDY OF FIBULAE FROM THE COLLECTION OF ANTIQUITY OF THE BELGRADE CITY MUSEUM

ABSTRACT: The Collection of Antiquity of the Belgrade City Museum has been enriched by the acquisition of seventeen fibulae originating from previously identified Roman sites on the territory of Belgrade: the settlements of Soko Salaš and Busije, the village of Ušće and the archaeological site of Nurča. This paper presents a typological analysis of the acquired items. Its primary purpose is to make the new acquisitions available to professionals. The typological analysis covers two fibulae made of silver and fifteen fibulae made of bronze. The identified variants of strongly profiled fibulae, knee-type fibulae and one plate fibula have also been chronologically positioned.

KEYWORDS: *strongly profiled fibulae, knee-type fibulae, openwork plate fibulae, Soko Salaš, Nurča, Ušće, Busije*

Фибуле су најбројнија врста накита у Збирци античке археологије Музеја града Београда. Музејски саветник Драгољуб Бојовић, некадашњи кустос ове Збирке, обрадио је 469 фибула и учинио их доступним стручној и широј јавности у каталогу објављеном 1983. године. Бојовићева публикација *Римске фибуле Синигунума* је прва систематска студија о фибулама пронађеним на територији данашњег Београда. Аутор је установио 37 различитих типова и њихове бројне варијанте. Осим Бојовића, о бронзаним фибулама из Збирке античке археологије писала је и Бисенија Петровић, у каталогу поводом изложбе *Античка бронза Синигунума*.¹ Она наводи да је заштитним археолошким ископавањима и откупима Збирка употпуњена до броја од приближно 550 фибула, на основу којих су утврђени додатни типови, до тада непознати у истраживању Синигунума.² Фибулама из ове Збирке бавила се и Софија Петковић,³ поставивши их у шири контекст типологије фибула са територије Србије.

Од седамнаест фибула обрађених у овом раду, шест потиче из Соко салаша, насеља у непосредној близини Земун поља, осам из села Ушћа код Обреновца, два примерка са локалитета Нурча, такође код Обреновца, а једна фибула из насеља Бусија у Угриновцима. С обзиром на то да је Музеј поменутих фибуле набавио путем откупа, податке о месту њиховог налаза морамо прихватити

са резервом, мада сва четири локалитета представљају већ потврђена археолошка налазишта. Као римски локалитет, Ушће је забележио још Феликс Каниц, а крајем шездесетих година XX века ту су извршена и сондажна ископавања.⁴ Приликом ревизионог рекогносцирања подручја општине Обреновац, утврђен је велики степен угрожености овог локалитета,⁵ за који се претпоставља да је био административни центар насеља на територији Посавине, односно неидентификовани *Municipium Spodent*.⁶ Локалитет Нурча је познат по многобројним налазима из римског периода и по касноантичкој остави новца. Рекогносцирањем је такође утврђена његова девастација, проузрокована преоравањем од стране неовлашћених трагача.⁷ Локалитет на Соко салашу је евидентиран систематским рекогносцирањем римског лимеса у Срему 1965. године.⁸ Стручна екипа Музеја града Београда је поновним рекогносцирањем 2009. године утврдила да је у питању заправо део великог комплекса насеља са некрополом.⁹ Археолошко налазиште у Бусијама је познато од 1997.

4 Адам Црнобрња, „Археолошка налазишта на територији Обреновца (1)“, *ГБ III* (2005): 77. У даљем тексту (Црнобрња, „Археолошка налазишта“).

5 Ibid.

6 Adam Crnobrnja, „Roman Settlement at Usce near Obrenovac, Municipium Spodent (?)“, *ЗМ XX-1* (2011). Софија Петковић наводи могућност да је у питању *Ad Labores*, в. Petković, *Rimske fibule u Srbiji*, 338, 340.

7 Црнобрња, „Археолошка налазишта“: 72.

8 Danica Dimitrijević, „Rad Narodnog muzeja u Zemunu na istraživanju rimskog Limesa u Sreму tokom 1965. godine“, *АР 7* (1965): 155–156.

9 Резултати рекогносцирања нису објављени. Овом приликом захваљујем колеги Адаму Црнобрњи, на усменим информацијама о резултатима истраживања, односно о подацима о утврђеној величини, хронологији и карактеру локалитета.

1 Бисенија Петровић, „Накит“, у *Античка бронза Синигунума*, ур. Славица Крунић (Београд: МГБ, 1997), 85–117. У даљем тексту (Петровић, „Накит“).

2 Ibid., 95, нап. 134.

3 Sofija Petković, *Rimske fibule u Srbiji, od I do V veka n.e.* (Београд: Археолошки институт, 2010). У даљем тексту (Petković, *Rimske fibule u Srbiji*).

године, захваљујући површинским налазима латенске и римске керамике и новца.¹⁰ Упоређујући списак локалитета са којих потичу фибуле обрађене у каталогу Д. Бојовића видимо да су се у Збирци античке археологије Музеја града Београда налазиле фибуле из Ушћа, али не и из Нурче, као ни из античких насеља са локалитета Соко салаш и Бусије.

С обзиром на то да су информације о условима налаза фибула набављених путем откупа недоступне, анализа новонабављених примерака је ограничена на њихову типологију. Од седамнаест примерака, шеснаест припада типовима и варијантама које су раније констатоване на територији Београда. Изузетак је сребрна фибула кат. бр. 10, каква до сада, колико је нама познато, није констатована на територији Београда и за коју нисмо успели да одредимо варијанту којој припада, нити да пронађемо директну аналогију у доступној литератури. Поред уобичајене типолошке анализе према изгледу фибуле, обухватили смо такође конструкцију механизма за закопчавање.

Десет примерака је опредељено у тип изразито профилисаних фибула са потпорном гредом (кат. бр. 1–10). Изразито профилисане фибуле имају наглашену, најчешће кратку профилацију лука. У првој типолошкој подели фибула, Оскар Алмгрен их је класификовао у фибуле са и без потпорне греде.¹¹ Потпорна греда има

функцију учвршћивања опруге на глави фибуле и изведена је у виду дугачке угаоне плочице. Сви примерци оваквих фибула разматрани у овом раду припадају изразито профилисаним фибулама са потпорном гредом, при чему шест има једноделну конструкцију (кат. бр. 1–6), док је код четири опруга са тетивом и иглом израђена посебно (кат. бр. 7–10).

У најстарије примерке сврстали смо фибуле из Ушћа (кат. бр. 1–3). То су једноделне фибуле са потпорном гредом, спољашњом тетивом, дугметастим задебљањем на луку и једном или две кружне перфорације на држачу игле. Њихова специфичност су кружне перфорације на држачу игле, а по својим карактеристикама одговарају Алмгреновом типу 68. Међу фибулама са територије Србије, Софија Петковић издваја тип 13, односно норичко-панонске изразито профилисане фибуле, којима одговарају и наши примерци из Ушћа (кат. бр. 1–3).¹² У типологији Драгољуба Бојовића, фибуле са кружним перфорацијама на држачу игле припадају варијанти 2 изразито профилисаних фибула са потпорном гредом.¹³ По мишљењу појединих аутора, перфорирани држач игле, као главна одлика фибула ове варијанте, хронолошки је осетљив. Сматра се да су перфорације на држачу игле једна од карактеристика старијих варијанти изразито профилисаних фибула, док је код млађих држач без перфорација.¹⁴ Такође, кружне перфорације на држачу игле се јављају касније него правоугаоне перфора-

10 Никола Црнобрња, „Групни налаз античког новца из Угриноваца“, *ГБ XLIV* (1997): 5–10.

11 Oscar Almgren, *Studien über Nordeuropäische Fibelformen der ersten nachchristlichen Jahrhunderte mit Berücksichtigung der provincialrömischen und südrußischen Formen, Akademische Dissertation* (Stockholm: Druck von I. Haeggström, 1897), 34–47.

12 Petković, *Rimske fibule u Srbiji*, 77.

13 Dragoljub Bojović, *Rimske fibule Singidunuma* (Београд: МГБ, 1983), кат. бр. 41–62; Т. V–VII. У даљем тексту (Bojović, *Rimske fibule*).

14 *Ibid.*, 31.

ције. Управо тај детаљ нашу фибулу кат. бр. 1 опредељује у Алмгренов тип 68, упркос изразито дугачкој стопи, која је карактеристика Алмгреновог типа 67, односно најстарије варијанте изразито профилисаних фибула.

Фибуле са кружним перфорацијама на држачу игле су прилично заступљене у Збирци античке археологије.¹⁵ Од 23 публикована примерка, већина потиче са непознатих налазишта, док су три из Ритопека (*Tricornium*), а два из Ушћа. Велики број фибула ове варијанте пронађен је на локалитетима на обали Саве: у околини Шапца,¹⁶ на Гомолави,¹⁷ на подручју Сиска (*Siscia*),¹⁸ у античком Невидунуму.¹⁹ Таква распрострањеност уз Саву може се повезати са Сисцијом, која је била један од центара њихове производње.²⁰ У ту слику се уклапају и фибуле из Ушћа, откупљене током последњих година. Налази изразито профилисаних фибула са потпорном гредом и кружним перфорацијама на држачу игле са простора римске провинције Паноније познати су у стручној литера-

тури.²¹ Осим на локалитетима на Сави, најближе аналогије за њих налазимо и дуж Дунава: у гробној јами са спаљеним покојником, коју је Дунав скоро потпуно однео, на локалитету Курвинград,²² у гробу на Виминацијуму (*Viminacium*),²³ из Сапаје, без ближих података о условима налаза,²⁴ међу најстаријим материјалом са простора утврђења у Хајдучкој воденици,²⁵ из Свиштова (*Novae*) у Бугарској.²⁶ Осим ових, познате су и аналогије из Народног музеја у Зајечару, највероватније са Гамзиграда (*Romuliana*),²⁷ из утврђења Тимакум Минус (*Timacum Minus*),²⁸ са Градског поља у Нишу (*Naissus*).²⁹

15 Ibid., кат. бр. 41–62; Т. V–VII; Петровић, „Накит“, кат. бр. 178.

16 Гордана Ковић, „Фибуле из античке збирке Народног музеја у Шапцу“, *Museum* 4 (2003): 48, кат. бр. 1–2, Т. I. У даљем тексту (Ковић, „Фибуле“).

17 Velika Dautova-Ruševljan i Olga Brukner, *Gomolava 3, Rimski period* (Novi Sad: Vojvođanski muzej, 1992), 102, kat. 73, Т. 10, 41.

18 Remza Košćević, *Antičke fibule sa područja Siska* (Zagreb: Odjel za arheologiju Centra za povijesne znanosti, 1980), 21, Т. IX, 60, Т. X, 62–65, 67. У даљем тексту (Košćević, *Antičke fibule*).

19 Sonja Petru i Peter Petru, *Neviodunum (Drnovo pri Krškem)* (Ljubljana: Narodni muzej, 1978), Т. VII, 9, 10, 11, 14, 17, 19–21, IX, 2. У даљем тексту (Petru i Petru, *Neviodunum*).

20 Košćević, *Antičke fibule*, 36.

21 Ilonka Kovrig, *Die Haupttypen der Kaiserzeitlichen Fibeln in Pannonien* (Budapest: Institut für Münzkunde und Archäologie, 1937), Т. V, 41–44. У даљем тексту (Kovrig, *Die Haupttypen*).

22 Leposava Trbuhović, „Kurvingrad“, у *Ђергајске свеске III*, ур. Владимир Кондић (Београд: Археолошки институт, Народно музеј, Одељење за археологију Филозофског факултета, 1986), 60, Fig. 6, A.

23 Saša Redžić, *Nalazi rimskih fibula na nekropolama Viminacijuma* (Beograd: Arheološki institut, 2007), 19, Т. VI, 40. У даљем тексту (Redžić, *Nalazi rimskih fibula*).

24 Владимир Кондић, „Збирка римских фибула из Вршачког музеја“, *PBM* 10 (1961): кат. 3, Т. I, 3. У даљем тексту (Кондић, „Збирка римских фибула“).

25 Александар Јовановић, „Хајдучка воденица, касноантичко и рановизантијско утврђење“, *Сџаринар* XXXIII–XXXIV (1984): 321, Т. I, 4.

26 Евгения Генчева, *Римскиџе фибуле оџи Бџлиария, оџи края I на в. џр. н. е. до края VI на в. на н. е.* (Велико Трново: Фабер, 2004), 30, Т. V, 5–6.

27 Софија Петковић и Маја Живић, „Група бронзаних фибула са Ромулијане“, *ЗНМ* XVIII/1 (2006): Т. I, 4–5; Софија Петковић, „The Roman Settlement on Gamzigrad prior to the Imperial Palace Felix Romuliana“, *Сџаринар* LXI (2011): 171–190.

28 Petković, *Rimske fibule u Srbiji*, kat. 384; Петар Петровић и Светозар Јовановић, *Кулџурно блаџо књажевачкој края, Археолоџија* (Београд: Археолошки институт; Књажевац: Завичајни музеј, 1997), 87.

29 Aleksandar Jovanović, *Nakit u rimskoj Dardaniji* (Beograd: Savez arheoloških društava Jugoslavije, 1978), 51, sl. 98.

Као што се види, аналогије за изразито профилисане фибуле са кружним перфорацијама на држачу игле, у ближој околини Београда налазимо углавном ван јасно одређених хронолошких целина. Једини примерак пронађен у затвореној целини је фибула из дечјег гроба у Виминацијуму, који је датован у I век н.е.³⁰ У затвореним целинама са новцем, аналогије налазимо на некрополи у Емони, где је једна фибула нађена са новцем Тиберија и Клаудија.³¹ Генерално, ова варијанта фибула се датује у I век н.е.³²

Фибуле које обликом подсећају на претходне три, али немају перфорације на држачу игле, потичу из Ушћа (кат. бр. 5) и Соко салаша (кат. бр. 4). По типологији Д. Бојовића, припадају варијанти 3 изразито профилисаних фибула са потпорном гредом. Од седам примерака које је Бојовић објавио, три су из Ритопека, док се за четири не зна место налаза.³³ На три фибуле (кат. бр. 3–5) назире се једно, односно два тачкаста удубљења на држачу игле. Стиче се утисак да је мајстор започео израду перфорације, али је није завршио. За једноделне изразито профилисане фибуле са тачкастим удубљењима аналогије налазимо на два примерка из Сиска (*Siscia*)³⁴ и, како се чини према цртежу, на по једном из Са-

паје³⁵ и Невиодунума.³⁶ Радионице за израду фибула на простору данашњег Београда до сада нису констатоване археолошким истраживањима, нити су нађени калупи или полуфабрикате. На основу велике концентрације изразито профилисаних фибула у Новим Бановцима (*Burgenae*), Софија Петковић указује на могућност постојања локалне радионице.³⁷ Уколико тачкаста удубљења на нашим примерцима из Ушћа и Соко салаша представљају незавршене перфорације, и претходно наведене фибуле могле би да се посматрају као незавршене. У том смислу, тачкаста удубљења на држачу игле на фибулама из Ушћа (кат. бр. 3, 5) и Соко салаша (кат. бр. 4) посредно указују на процес израде или, макар, дораде.

Заједничка карактеристика првих пет анализираних фибула (кат. бр. 1–5) је задебљање на луку у облику диска. Оно може, а не мора, да буде уоквирено мањим задебљањима у облику диска. Задебљање окружује предњу и задњу страну лука по ширини, односно има изглед прстена. Следећи примерци изразито профилисаних фибула (кат. бр. 6–10) имају полукружно задебљање на луку, које такође може да буде уоквирено мањим полукружним задебљањима. Код ових фибула, задебљање се налази само на предњој страни лука.

Следећа фибула из Ушћа (кат. бр. 6) је једночане конструкције, са полукружним задебљањем и две канелуре. Ова варијанта је карактеристична по облику лука, који је изразито високо извијен, а уместо полукружног, може имати задебљање у виду

30 Miomir Korać i Snežana Golubović, *Viminacium, Više grobalja 2* (Beograd: Arheološki institut, Centar za nove tehnologije, 2009), 288.

31 Sonja Petru, *Emonske nekropole* (Ljubljana: Narodni muzej, 1972), 80, T. LXI, 7. У даљем тексту (Petru, *Emonske nekropole*).

32 За даље референце о прецизнијем датовању в. Војовић, *Rimske fibule*, 33–34 и Redžić, *Nalazi rimskih fibula*, 19.

33 Војовић, *Rimske fibule*, 34 кат. бр. 63–69; T. VIII.

34 Košćević, *Antičke fibule*, 21, T. X, 68, T. XI, 71.

35 Кондић, „Збирка римских фибула“, кат. б. Т. I, б.

36 Petru i Petru, *Neviodunum*, T. LXII, 10.

37 Petković, *Rimske fibule u Srbiji*, 80.

диска. У Збирци античке археологије налази се само једна таква фибула, чије место налаза није познато.³⁸ С обзиром на то да су овакве фибуле највише заступљене у јужним деловима провинције Паноније, неки аутори их називају и јужнопанонским изразито профилисаним фибулама.³⁹ Представљају локалну варијанту, произвођену у античком Сиску (*Siscia*).⁴⁰ У Горњој Мезији се јављају спорадично, углавном дуж лимеса, као што је примерак из Сапаје.⁴¹ На простору Виминацијума нису констатоване. Фибула из Сапаје има идентичан држач игле као кат. бр. 6, мада је на нашој угао наглашенији. Осим већ објављеног примерка из Збирке античке археологије⁴² и оног из Сапаје, најближе аналогије налазимо у Сиску (*Siscia*),⁴³ Невиодунуму⁴⁴ и Емони.⁴⁵ Д. Бојовић их опредељује у варијанту 5 изразито профилисаних фибула са потпорном гредом.

Изразито профилисане фибуле двочлане конструкције су у овом раду представљене примерцима из Соко салаша, Ушћа, Нурче и Бусија (кат. бр. 7–10). Фибуле кат. бр. 7, 8 и 9 припадају Бојовићевој варијанти 11.⁴⁶ Њихова карактеристика, по којој их је аутор издвојио у посебну варијанту, је стањени део у виду врата између потпорне греде и почетка трапезастог проширења лука. Осим тога, фибуле ове варијанте имају по-

лукружно задебљање на луку, које такође може имати мања задебљања, дугметасти завршетак стопе и релативно низак и дугачак држач игле. Ова варијанта се јавља на локалитетима око средњег тока Дунава, а у Горњој Мезији углавном дуж лимеса. Датује се од почетка II до почетка III века.⁴⁷ Њене аналогије познате су из Августе (*Colonia Augusta Raurica*)⁴⁸ и на простору Паноније.⁴⁹ Фибула чији је фрагмент пронађен у испуни одбрамбеног рова раноримског утврђења у Кнез Михаиловој улици у Београду (*Singidunum*) такође има стањени део у виду врата изнад потпорне греде.⁵⁰ Примерак кат. бр. 9, израђен од сребра, има неке додатне одлике: раскуцан држач тетиве и држач игле постављен на средину стопе, које налазимо и на сребрној фибули из Ушћа (кат. бр. 10), за коју нисмо успели да нађемо директне аналогије. По конструкцији греде и опруге са спољашњом тетивом, као и по држачу опруге, фибула кат. бр. 10 подсећа на варијанту изразито профилисаних фибула са потпорном гредом и главом у облику сидра. Међутим, њен лук није изразито извијен, што је иначе карактеристика овог типа и његових варијанти. Он је ниско извијен и, након прелома од 90 степени, продужава се равно ка стопи, као код норичко-панонских фибула са два задебљања на луку (Петковић тип 13А). Наша фибула има једно астрагалоидно за-

38 Bojović, *Rimske fibule*, кат. бр. 78; T. IX.

39 Ivan Peškař, *Fibeln aus der römischen Kaiserzeit in Mähren* (Praha: Academia, 1972), 80. У даљем тексту (Peškař, *Fibeln*).

40 Koščević, *Antičke fibule*, 22.

41 Кондић, „Збирка римских фибула“: кат. б. Т. I, б.

42 Bojović, *Rimske fibule*, 35, кат. бр. 78, T. IX.

43 Koščević, *Antičke fibule*, T. XIV, 99; T. XV 101–105.

44 Petru i Petru, *Neviodunum*, T. X, 10, 16–17, 22; T. LXII, 11.

45 Petru i Petru, *Emonske nekropole*, T. XXIX, 417/7.

46 Bojović, *Rimske fibule*, 37, T. X, 85–88.

47 Ibid., 37.

48 Emilie Riha, *Die römischen Fibeln aus Augst und Kaiseraugst* (Augst: Römermuseum, 1979), 80, T. 11, 273–274. У даљем тексту (Riha, *Die römischen Fibeln*).

49 Kovrig, *Die Haupttypen*, T. VI, 53.

50 Vujadin Ivanišević i Snežana Nikolić-Đorđević, „Novi tragovi antičkih fortifikacija u Singidunumu, lokalitet Knez Mihailova 30“, *Singidunum* 1 (1997): sl. 55, 3. У даљем тексту (Ivanišević i Nikolić-Đorđević, „Novi tragovi antičkih fortifikacija“).

дебљање, а држач игле је постављен на средину унутрашње стране стопе. Држач игле није у целости очуван, али се може претпоставити да је постојала перфорација. Држач тетиве је троугластог облика и украшен је са две урезане линије. Украс у виду две урезане линије на држачу тетиве налазимо на изразито профилисаног фибули из Ритопека, која има стилизовану представу људске главе на крају стопе,⁵¹ затим на бронзаној фибули са непознатог локалитета⁵² и на норичко-панонској фибули са крилцима, са непознатог локалитета у Моравској.⁵³ Сличан украс на држачу тетиве има фибула из Августе,⁵⁴ као и норичко-панонске фибуле из Невиодунума.⁵⁵ Сличност украса на држачу тетиве на фибулама са норичко-панонског простора наводи на закључак да и наша фибула кат. бр. 10 припада истом културном кругу. Интересантно је да се сличан украс у виду две урезане линије налази и на држачу опруге код појединих фибула са главом у облику сидра.⁵⁶ По свему наведеном, може се претпоставити да сребрна фибула из Ушћа кат. бр. 10 представља прототип фибула са изразито профилисаним луком и главом у облику сидра.

Пошто немамо податке о контексту налаза ове фибуле, нити смо утврдили њене директне аналогije, не можемо одредити прецизније време трајања ове варијанте. Држач тетиве се развија у првој половини

I века н.е.,⁵⁷ а дводелна конструкција механизма са опругом крајем I века н.е.⁵⁸ Изразито профилисан тип са потпорном гредом је карактеристичан за I и II век, мада неке варијанте трају и до почетка III века. На основу ових општих одлика, сребрну фибулу кат. бр. 10 можемо сместити у хронолошке оквире од краја I до III века, тј. у период на који указују и други налази са овог локалитета.⁵⁹

Шест фибула је у овом раду опредељено у тип коленастих фибула (кат. бр. 11–16). Коленасте фибуле су најзаступљенији облик, карактеристичан за II и III век у свим провинцијама Римског царства. С обзиром на њихову нарочиту распрострањеност у пограничним провинцијама, уврежено је мишљење да су њихови власници били легионари. Новија литература то доводи у питање, наводећи примерке за које је сигурно утврђено да су их носиле жене, а истиче се и апотропејска функција појединих примерака.⁶⁰

Од коленастих фибула представљених у овом раду, три имају опругу, а три шарнир механизам у ваљкастој глави. На примерцима са шарнир механизмом за закопчавање препознали смо два различита поступка у формирању тзв. ваљкасте главе, следећи принцип класификације Емили Рихе.⁶¹

Фибуле из Соко салаша (кат. бр. 11) и Ушћа (кат. бр. 12), са опругом и полукружном потпорном гредом, представљају засебан тип у Бојовићевој подели, док су у типологији С. Петковић издвојене као посебна

51 Bojović, *Rimske fibule*, T. IX, 81.

52 Ibid., T. X, 87.

53 Peškař, *Fibeln*, 75, T. 4, 3.

54 Riha, *Die römischen Fibeln*, 74, T. 9, 243.

55 Petru i Petru, *Nevidunum*, T. VI, 9; T. VIII, 8.

56 Софија Петковић, „Утицај аутохтоног култа на симболичну функцију римских фибула из Србије”, *ГСАД* 28 (2012): 63–86.

57 Riha, *Die römischen Fibeln*, 12.

58 Ibid., 13.

59 Славица Крунић, ур., *Античка бронза Синџунума* (Београд: МГБ, 1997).

60 Petković, *Rimske fibule u Srbiji*, 131, 145–146.

61 Riha, *Die römischen Fibeln*, 13.

варијанта коленастих фибула са спиралном главом (тип 18/A).⁶² Осим 25 објављених примерака из околине Београда,⁶³ пронађена је и једна фибула у каструму Сингидунума.⁶⁴ На примерку из Соко салаша (кат. бр. 11), на полукружној потпорној греди пунктирањем је изведен украс уз оквир греде. По Бојовићевој типологији, ова фибула припада варијанти са полукружним пресеком лука.⁶⁵ Због недовољне очуваности, нисмо у могућности да утврдимо да ли је коленаста фибула из Ушћа (кат. бр. 12) имала украс на греди. Она се од претходне разликује по пресеку лука, који је код примерка из Ушћа троугаон. Коленаста фибула из Соко салаша (кат. бр. 13), са опругом и правоугаоном неукрашеном главом, по типологији С. Петковић припада варијанти коленастих фибула са спиралном главом (тип 18/B), а по типологији Д. Бојовића – варијанти са луком полукружног пресека и изразито издуженим држачем игле (тип 21/2). Коленасте фибуле са опругом и полукружном или правоугаоном потпорном гредом се генерално датију у II и III век.⁶⁶ На основу велике концентрације фибула типа 18/A у Новим Бановцима (*Burgenae*), Софија Петковић указује на могућност деловања локалне радионице.⁶⁷

Међу коленастим фибулама најчешћи је тип са шарнир механизмом, код нас пред-

стављен фибулама из Ушћа (кат. бр. 14), Нурче (кат. бр. 15) и Соко салаша (кат. бр. 16). Оне су карактеристичан налаз у источним провинцијама, нарочито дуж Саве и Дунава. Примерци са фасетираним луком из Ушћа и Нурче (кат. бр. 14, 15) представљају њихову најчешћу варијанту (Петковић, тип 19/C; Бојовић, тип 22/2) у Горњој Мезији. Фибула кат. бр. 14 има изразито преломљен лук украшен фасетирањем, а изнад ваљкастог дела на глави мање полукружно задебљање. По конструкцији шарнир механизма, ова фибула припада Рихиној групи 5, код које је ваљкасти омотач направљен од правоугаоне металне плоче, савијене у облику цилиндра.⁶⁸ На нашем примерку, прорез за главу игле се не налази на средини ваљкастог омотача, већ ближе једном његовом крају. Слично одступање налазимо на ваљкастом омотачу две коленасте фибуле пронађене у испуни одбрамбеног рова раноримског утврђења у Кнез Михаиловој улици у Београду.⁶⁹ Фибула са локалитета Нурча (кат. бр. 15) има лук украшен фасетирањем, који обликом подсећа на латинично слово С, а изнад ваљкастог дела мање полукружно задебљање. По конструкцији шарнир механизма, ова фибула припада Рихиној групи 6, код које је ваљак изливен у жељеном облику и са већ формираном шупљином за осовину.⁷⁰ Држач за иглу нашег примерка украшен је урезивањем на исти начин као на једној фибули из Ушћа.⁷¹ Ова варијанта коленастих фибула се датије у период од друге половине II и траје током III века.⁷² На осно-

62 Bojović, *Rimske fibule*, 54; Petković, *Rimske fibule u Srbiji*, 127.

63 Bojović, *Rimske fibule*, T. XIX - XXI, 165–190.

64 Dragoljub Bojović, „Le camp de la legion IV Flavia à Singidunum”, u *Roman limes on the Middle and Lower Danube*, ed. Petar Petrović (Belgrade: Archaeological Institute, 1996), 65, fig. 7, 5. У даљем тексту (Bojović, „Le camp”).

65 Bojović, *Rimske fibule*, 55.

66 Детаљније о датовању в. Petković, *Rimske fibule u Srbiji*, 130–131, 341–342.

67 Ibid., 130.

68 Riha, *Die römischen Fibeln*, 16.

69 Ivanišević i Nikolić-Dorđević, „Novi tragovi antičkih fortifikacija”: sl. 55, 5, 6.

70 Riha, *Die römischen Fibeln*, 16.

71 Bojović, *Rimske fibule*, T. XXIV, 224.

72 Детаљније о датовању в. Petković, *Rimske fibule u*

ву заступљености фибула овог типа, указано је на могућност постојања локалних радионица у Сингидунуму и Виминацијуму.⁷³ Коленаста фибула са шарнир механизмом из Соко салаша (кат. бр. 16) такође припада Рихиној групи 6. Софија Петковић овакве фибуле сврстава у посебан тип коленастих зглобних фибула са широким тракастим луком савијеним у волуту (Петковић тип 20), док их Бојовић издваја као варијанту коленастих фибула са шарнир механизмом (Бојовић 22/17). Карактеристика овог типа је лук проширен изнад главе фибуле и савијен тако да образује волуту. Фибула из Соко салаша припада варијанти Петковић 20/A, код које се на преласку лука у стопу налази украс у виду два попречна уреза. Држач игле је попречно постављен и изрезан тако да обликује волутасти завој. Наш примерак је очуван заједно са иглом, за разлику од примерака које је објавио Д. Бојовић.⁷⁴ На основу поуздано датованих целина, овај тип фибуле се датује у време од средине II до краја III века, са могућношћу трајања и почетком IV века.⁷⁵

Фибула из Соко салаша (кат. бр. 17) припада групи плочастих фибула, у којој се јавља неколико типова. Наш примерак је у домаћој литератури сврстан у тип плочастих фибула са проламањем.⁷⁶ Већина аутора сматра да овакав начин украшавања представља наставак келтске уметничке традиције. Изглед ових фибула може се посматрати на три начина: општи изглед лица фибуле, изглед изливених украса на телу, као и перфорира-

ног дела фибуле. Што се тиче конструкције механизма за закопчавање, плочасте фибуле могу имати и висећи шарнир и опругу. Наш примерак има опругу са осам навоја, са горњом тетивом. Распрострањеност фибула овог типа углавном прати лимес, мада се, у мањем броју, јављају како у самој Панонији тако и у суседним провинцијама.⁷⁷ Највише налаза потиче из утврђења са лимеса дуж Рајне, Дунава и у Дакији.⁷⁸ Плочасте фибуле са проламањем датују се у период од средине II до краја III века.⁷⁹

Наш примерак кат. бр. 17 припада варијанти плочастих фибула израђених техником проламања, код којих се украс састоји од задебљања сличних труби и пелта орнамент (Беме тип 46с, Бојовић варијанта 7, Петковић 22/D/2).⁸⁰ Плочасте фибуле са проламањем, пластично моделоване у виду једне, две, три или више труба, углавном су биле израђиване од брон-

Srbiji, 144–145.

73 Ibid., 144, 334, карта 7.

74 Bojović, *Rimske fibule*, T. XXIV, 265–266.

75 Petković, *Rimske fibule u Srbiji*, 158.

76 Bojović, *Rimske fibule*, 64; Redžić, *Nalazi rimskih fibula*, 48; Petković, *Rimske fibule u Srbiji*, 176.

77 За распрострањеност плочастих фибула украшених проламањем у Србији, уп. карту 10 у Petković, *Rimske fibule u Srbiji*, 436.

78 Petković, *Rimske fibule u Srbiji*, 177.

79 Ibid.

80 Овај карактеристичан трубасти мотив у украшавању плочастих фибула са проламањем јавља се на деловима војне опреме и коњске орме из II–III века, пре свега на оковима појаса. Видети, на пример, Адам Црнобрња, „Војна опрема и коњска орма“, у *Античка бронза Сингидунума*, ур. Славица Крунић (Београд: МГБ, 1997), 268; M. C. Bishop and J. C. N. Coulston, *Roman Military Equipment: From the Punic War To The Fall Of Rome* (London: Trafalgar Square Publishing, 1993), 130, 157, figs. 91/4,7; 112/3,10; Саша Реџић, *Римске војасне јарништуре на тлу Србије од I до IV века* (Докторска дисертација, Универзитет у Београду, Филозофски факултет 2013), 213–218, T. IV, 9, 12; T. LII, 506, 507, 508, 509; T. LIII, 521; због тога што се трубасти мотив јавља на деловима војне опреме, поједини аутори сматрају да су овакве фибуле могле бити војничке ознаке, на пример Petković, *Rimske fibule u Srbiji*, 180.

зе, мада има и примерака од племенитих метала. У Збирци Музеја града Београда налазио се само један примерак од бронзе, без опруге и игле. Фибула кат. бр. 17 је начињена од бронзе и потпуно је очувана. Варијанта моделована у виду више труба је распрострањена широм Царства, а на територији Србије налазимо је у Доњој Панонији, као и на дунавском лимесу и у унутрашњости Горње Мезије. Датује се од средине II до почетка IV века.⁸¹

Директне аналогije за плочасту фибулу кат. бр. 17 налазимо у каструму Сингидунума,⁸² Ушћу,⁸³ Дреновцу код Шапца,⁸⁴ на локалитету Драгово–Илињача,⁸⁵ у Енсу (*Lauriacum*)⁸⁶ и у утврђењима на лимесу Горње Германије.⁸⁷ Издвајају се примерци од племенитих метала: потпуно очувана сребрна фибула из Дреновца, сребрна фибула изразито fine израде из Енса и златна фибула са непознатог налазишта у Србији.⁸⁸

Од седамнаест фибула откупљених за Збирку античке археологије Музеја града

Београда, два примерка су од племенитог метала, односно сребра, док су остали израђени од бронзе. Све потичу са већ познатих античких локалитета, при чему је само у Ушћу извршено сондажно ископавање. Соко салаш и Нурча констатовани су рекогносцирањем, а локалитет Бусије приликом изградње насеља. Сви примерци приказаних фибула сврстани су у познате типове и варијанте, осим сребрне фибуле из Ушћа кат. бр. 10, за коју претпостављамо да представља прототип изразито профилисаних фибула са главом у облику сидра. Фибуле из Ушћа (кат. бр. 1–3, 5–6, 10, 12, 14) припадају типовима коришћеним од почетка I до III века, фибуле из Нурче (кат. бр. 8, 15) и Бусија (кат. бр. 9) типовима из II и III века, а фибуле из Соко салаша (кат. бр. 4, 7, 11, 13, 16–17) типовима који се јављају од прве половине I до почетка IV века. Поред тога што је стручном анализом откупљених фибула установљен прототип варијанте изразито профилисаних фибула, примерци из Соко салаша, Ушћа, Нурче и Бусија могу допринети сагледавању дужине трајања ових локалитета. У том смислу је потребно да се посебна пажња обрати на нумизматичке налазе, као и да се упореде и обједине датовања других хронолошки осетљивих покретних налаза са ових локалитета, што превазилази оквире овог рада.

81 Petković, *Rimske fibule u Srbiji*, 178–179.

82 Војовић, „Le camp”, fig. 7, 8.

83 Војовић, *Rimske fibule*, 66, Т. XXIX, 287.

84 Ковић, „Фибуле”: 56, кат. бр. 42, Т. VIII.

85 Savo Vetnić, „Ilinjača, Dragovo, Svetozarevo, antički period, mitrej”, *АП 9* (1967): 188, Т. XL, 3. У питању је светилиште под отвореним небом, посвећено Митри. Налаз фибуле као инвентара светилишта посвећеног Митри иде у прилог старој хипотези да су овакве фибуле имале војнички карактер (уп. нап. 81). Иако није био везан искључиво за војнике, култ Митре је првенствено био популаран у римској војсци.

86 Werner Jobs, „Römische Silberfibeln aus Lauriacum”, *Jahrbuch des Oberösterreichischen Musealvereines* 118, 1 (1973): 86–88, Т. XVII, 3.

87 Astrid Böhme, „Die Fibeln der Kastelle Saalburg und Zugmantel”, *Saalburg Jahrbuch XXIX* (1972): 43, кат. бр. 1145, 1148–1149.

88 Ивана Поповић, *Римски накиш у Народном музеју у Београду*, II *Злашан накиш* (Београд: НМ, 1996), 49, кат. 146.

КАТАЛОГ *

1. Т. I/1

Локалитет: Ушће, Обреновац
 Датовање: I век н.е.
 Материјал: бронза
 Техника: ливење, резање, савијање
 Димензије: дужина 4,6 cm; ширина 1,3 cm
 Инв. бр. AA/5422

Једноделна, изразито профилисана фибула са потпорном гредом, спољашњом тетивом, дугметастим задебљањем на луку и две кружне перфорације на држачу игле. Недостају три навоја опруге, односно једна цела њена страна, део спољашње тетиве, игла, као и већи део држача игле. Спољашњу тетиву придржава узан држач. На крају стопе је задебљање у виду минијатурног дугмета.

2. Т. I/2

Локалитет: Ушће, Обреновац
 Датовање: I век н.е.
 Материјал: бронза
 Техника: ливење, резање
 Димензије: дужина 3,9 cm; ширина 1,1 cm
 Инв. бр. AA/5423

Једноделна, изразито профилисана фибула са потпорном гредом, спољашњом тетивом, дугметастим задебљањем на луку и две кружне перфорације на држачу игле. Недостају опруга, спољашња тетива и игла. На крају стопе је задебљање у виду дугмета, са трном у средини.

3. Т. I/3

Локалитет: Ушће, Обреновац
 Датовање: I век н.е.
 Материјал: бронза
 Техника: ливење, резање, савијање
 Димензије: дужина 3,6 cm; ширина 1,1 cm
 Инв. бр. AA/5424

Једноделна, изразито профилисана фибула са потпорном гредом, спољашњом тетивом, дугметастим задебљањем на луку и кружном перфорацијом на држачу игле. Недостају део опруге, од које су очувана четири навоја, односно једна цела њена страна, део спољашње тетиве, игла и олучасти део држача игле. На крају стопе је задебљање у виду дугмета са трном. На држачу стопе се уочава утиснути кружић.

4. Т. I/4

Локалитет: Соко салаш, Земун
 Датовање: I век н.е.
 Материјал: бронза
 Техника: ливење, резање, савијање
 Димензије: дужина 3,3 cm; ширина 1,4 cm
 Инв. бр. AA/5426

Једноделна, изразито профилисана фибула са потпорном гредом, спољашњом тетивом и дугметастим задебљањем на луку. Недостају део опруге, од које су очувана четири навоја, односно једна цела њена страна, део спољашње тетиве и игла. Спољашњу тетиву придржава узан држач. На крају стопе је задебљање у виду дугмета, са трном у средини. Један профилисани прстен је изнад дугмета. На држачу игле се уочава утиснути кружић.

* Фибуле приказане у каталогу до сада нису публиковане. Аутор фотографија је Ника Стругар Бевц.

5. Т. I/5

Локалитет: Ушће, Обреновац

Датовање: I век н.е.

Материјал: бронза

Техника: ливење, резање, савијање

Димензије: дужина 3,6 cm; ширина 1,2 cm

Инв. бр. AA/5427

Једноделна, изразито профилисана фибула са потпорном гредом, спољашњом тетивом и дугметастим задебљањем на луку. Недостају опруга, од које су очувана четири навоја, односно једна цела њена страна, део спољашње тетиве и игла. Спољашњу тетиву придржава узан држач. На крају стопе је задебљање у виду дугмета са трном. На држачу игле се уочавају два утиснута кружића.

6. Т. I/6

Локалитет: Ушће, Обреновац

Датовање: од прве половине I до друге половине II века

Материјал: бронза

Техника: ливење, резање

Димензије: дужина 3,8 cm; ширина 1,5 cm

Инв. бр. AA/5428

Једноделна, изразито профилисана фибула са потпорном гредом, спољашњом тетивом и полукружним задебљањем на луку. Недостају опруга, спољашња тетива и игла. На крају стопе је задебљање у виду дугмета, испред кога је мали прстен.

7. Т. II/7

Локалитет: Соко салаш, Земун

Датовање: II–III век

Материјал: бронза

Техника: ливење, савијање, резање, фасетирање

Димензије: дужина 5,7 cm; ширина 2,8 cm

Инв. бр. AA/5429

Потпуно очувана дводелна, изразито профилисана фибула са потпорном гредом, астрагалондним задебљањем на луку, опругом од десет навоја и спољашњом тетивом. Крај стопе је уздигнут и завршава се дугметастим задебљањем са трном у средини.

8. Т. II/8

Локалитет: Нурча, Обреновац

Датовање: II–III век

Материјал: бронза

Техника: ливење, савијање, резање, фасетирање

Димензије: дужина 4,6 cm; ширина 1,5 cm

Инв. бр. AA/5430

Дводелна, изразито профилисана фибула са потпорном гредом и полукружним задебљањем на луку. Недостају опруга, осим три навоја, део спољашње тетиве и игла. Спољашњу тетиву придржава плочасти држач. Крај стопе је благо уздигнут и завршен дугметастим задебљањем.

9. Т. II/9

Локалитет: Бусије, Земун

Датовање: почетак II – почетак III века

Материјал: сребро

Техника: ливење, савијање, фасетирање

Димензије: дужина 4,5 cm; ширина 1,8 cm

Инв. бр. AA/5458

Дводелна, изразито профилисана фибула са потпорном гредом и полукружним задебљањем

на луку. Недостају једна страна опруге, део спољашње тетиве и игла. Очувана је једна страна опруге са шест намотаја. Спољашњу тетиву придржава широко раскуцан држач правоугаоног облика. Држач игле је оштећен. На крају стопе је дугметасто задебљање у облику полукалоте.

10. Т. II/10

Локалитет: Ушће, Обреновац
 Датовање: крај I – III век
 Материјал: сребро
 Техника: ливење, савијање, резање, урезавање
 Димензије: дужина 4,5 cm; ширина 1,5 cm
 Инв. бр. AA/5431

Дводелна, изразито профилисана фибула са потпорном гредом, опругом од десет навоја, спољашњом тетивом и астрагалоидним задебљањем. Недостају игла и већи део држача игле. Држач тетиве је троугаоно проширен и на ивици украшен са две урезане линије. Држач игле је оштећен, као и сам крај стопе.

11. Т. III/11

Локалитет: Соко салаш, Земун
 Датовање: II – прва половина III века
 Материјал: бронза
 Техника: ливење, савијање, резање, пунктирање
 Димензије: дужина 3,3 cm; ширина 1,4 cm
 Инв. бр. AA/5432

Мања дводелна коленаста фибула са опругом и полукружном потпорном гредом, украшеном пунктирањем уз саму ивицу. Од опруге су очувана само три навоја. Недостају спољашња тетива, игла, део држача игле, олучасти део и део завршетка стопе. На почетку лука, изнад

полукружне потпорне греде, налази се полукружно прстенасто задебљање. Лук је полукружног пресека. Стопа се завршава плочастим проширењем, које је оштећено. Држач игле је издужен и фрагментован.

12. Т. III/12

Локалитет: Ушће, Обреновац
 Датовање: II – прва половина III века
 Материјал: бронза
 Техника: ливење, резање
 Димензије: дужина 3,2 cm; ширина 1,4 cm
 Инв. бр. AA/5433

Мања дводелна коленаста фибула са опругом и полукружном потпорном гредом. Недостају опруга, спољашња тетива, игла, држач игле и део потпорне греде. На почетку лука, изнад полукружне потпорне греде, налази се полукружно прстенасто задебљање. Лук је троугаоног пресека. Стопа се завршава полукружним проширењем.

13. Т. III/13

Локалитет: Соко салаш, Земун
 Датовање: друга половина II – III век
 Материјал: бронза, гвожђе
 Техника: ливење, резање
 Димензије: дужина 3,2 cm; ширина 1,0 cm
 Инв. бр. AA/5434

Мања дводелна коленаста фибула са опругом и правоугаоном потпорном гредом. Недостају опруга, спољашња тетива и игла, који су били од гвоздене жице, као и део држача игле. На перфорираној плочици за осовину налазе се остаци гвоздене жице. Лук је полукружног пресека. Стопа се завршава урезом и полукружним проширењем. Држач игле је издужен.

14. Т. III/14

Локалитет: Ушће, Обреновац

Датовање: друга половина II – III век

Материјал: бронза

Техника: ливење, резање, савијање, фасетирање

Димензије: дужина 3,3 cm; ширина 2 cm

Инв. бр. AA/5435

Дводелна коленаста фибула са шарниром у ваљкастој глави. Недостају тело игле и део држача за иглу. На луку се налазе три фасете. Изнад главе је мало полукружно проширење. Крај лука је благо уздигнут и заобљен.

15. Т. III/15

Локалитет: Нурча, Обреновац

Датовање: друга половина II – III век

Материјал: бронза, гвожђе

Техника: ливење, резање, фасетирање

Димензије: дужина 3,2 cm; ширина 1,9 cm

Инв. бр. AA/5436

Дводелна коленаста фибула са шарниром у ваљкастој глави. Недостаје игла. На прорезу за иглу налазе се трагови гвожђа. Лук је на читавој дужини фасетиран са три фасете. Изнад главе је мало полукружно проширење. Стопа се равно завршава и из ње, у средини, избија мали трн. Држач игле је изразито издужен и на спољашњој ивици украшен урезима, од којих је средишњи заобљен.

16. Т. IV/16

Локалитет: Соко салаш, Земун

Датовање: средина II – крај III и почетак IV века

Материјал: бронза

Техника: ливење, резање, урезивање

Димензије: дужина 3,2 cm; ширина 1,6 cm

Инв. бр. AA/5437

Дводелна коленаста фибула са шарнир механизмом у ваљкастој глави и луком савијеним у волуту. На преласку лука у стопу налази се украс у виду два хоризонтална уреза. Држач игле је попречно постављен, са завршним делом за прихватање игле у облику волуастог завоја. Крај држача игле је савијен ка крају стопе, која се завршава равно и из које избија трн.

17. Т. IV/17

Локалитет: Соко салаш, Земун

Датовање: средина II – почетак IV века

Материјал: бронза

Техника: ливење, проламање, резање, савијање

Димензије: дужина 3,8 cm; ширина 2,4 cm

Инв. бр. AA/5438

Потпуно очувана дводелна плочаста фибула са опругом од осам намотаја и спољашњом тетивом. Диск фибуле, испод кога је опруга, завршава се са два трубаста проширења, а његов централни део започиње спиралом на глави, која се трубасто шири ка стопи. Држач игле је уздужно постављен.



1



2



3



4



5



6



Табла I: Ушће (1–3, 5, 6); Соко салаш (4)



9



8



7



10



10, детаљ

Табла II: Соко салаш (7); Нурча (8); Бусије (9); Ушће (10)



11



11, детаљ



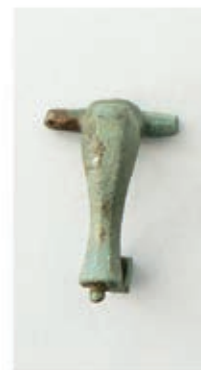
12



13



14



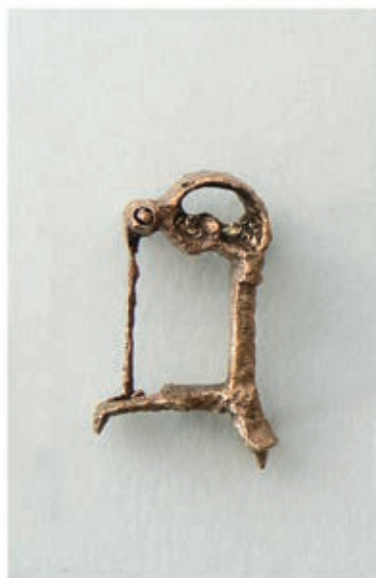
15



Табла III: Соко салаш (11, 13); Ушће (12, 14); Нурча (15)



16



17



Табла IV: Соко салаш (16, 17)

БИБЛИОГРАФИЈА

Almgren, Oscar

Studien über nordeuropäische Fibelformen der ersten nachchristlichen Jahrhunderte mit Berücksichtigung der provinzialrömischen und südrussischen Formen. Akademische Dissertation. Stockholm: Druck von I. Haeggström, 1897.

Bishop, M. C. and J. C. N. Coulston

Roman Military Equipment: From the Punic War To The Fall Of Rome. London: Trafalgar Square Publishing, 1993.

Bojović, Dragoljub

Rimske fibule Singidunuma. Beograd: MGB, 1983.

Bojović, Dragoljub

„Le camp de la legion IV Flavia à Singidunum”. U *Roman limes on the Middle and Lower Danube*, ed. Petrović, Petar. Belgrade: Archaeological Institute, 1996.

Böhme, Astrid

„Die Fibeln der Kastele Saalburg und Zugmantel”. *Saalburg Jahrbuch XXIX* (1972): 5–112.

Vetnić, Savo

„Ilinjača, Dragovo, Svetozarevo, antički period, mitrej”. *AP 9* (1967): 116–118.

Генчева, Евгения

Римскииџе фибули оиџ Бџлиария, оиџ края I на в. џр. н. е. до края VI на в. на н. е. Велико Трново: Фабер, 2004.

Dautova-Ruševljan, Velika i Olga Brukner

Gomolava 3, Rimski period. Novi Sad: Vojvodanski muzej, 1992.

Dimitrijević, Danica

„Rad Narodnog muzeja u Zemunu na istraživanju rimskog Limesa u Sremu tokom 1965. godine”. *AP 7* (1965): 149–156.

Ivanišević, Vujadin i Snežana Nikolić-Đorđević

„Novi tragovi antičkih fortifikacija u Singidunumu, lokalitet Knez Mihailova 30”. *Singidunum 1* (1997): 65–150.

Jobs, Werner

„Römische Silberfibeln aus Lauriacum”. *Jahrbuch des Oberösterreichischen Musealvereines*, 118, 1 (1973): 75–88.

Jovanović, Aleksandar

Nakit u rimskoj Dardaniji. Beograd: Savez arheoloških društava Jugoslavije, 1978.

Јовановић, Александар

„Хајдучка Воденица, касноантичко и рановизантијско утврђење”. *Сџаринар* XXXIII–XXXIV (1984): 319–331.

Ковић, Гордана

„Фибуле из античке збирке Народног музеја у Шапцу”. *Museum* 4 (2003): 47–100.

Kovrig, Ilona

Die Haupttypen der Keiserzeitlichen Fibeln in Pannonien. Budapest: Institut für Münzkunde und Archäologie, 1937.

Кондић, Владимир

„Збирка римских фибула из Вршачког музеја”. *PBM* 10 (1961): 201–216.

Korać, Miomir i Snežana Golubović

Viminacium, Više grobalja 2. Beograd: Arheološki institut, Centar za nove tehnologije, 2009.

Koščević, Remza

Antičke fibule sa područja Siska. Zagreb: Odjel za arheologiju, Centar za povijesne znanosti, 1980.

Крунић, Славица, ур.

Античка бронза Синџунума. Београд: МГБ, 1997.

Petković, Sofija

Rimske fibule u Srbiji, od I do V veka n.e. Beograd: Arheološki institut, 2010.

Petković, Sofija

„The Roman Settlement on Gamzigrad prior to the Imperial Palace Felix Romuliana”. *Сџаринар* LXI (2011): 171–190.

Петковић, Софија

„Утицај аутохтоног култа на симболичну функцију римских фибула из Србије”. *ГСАД* 28 (2012): 63–86.

Петковић, Софија и Маја Живић

„Група бронзаних фибула са Ромулијане”. *ЗНМ* XVIII/1 (2006): 439–458.

Петровић, Бисенија

„Накит”. У *Античка бронза Синигунума*, ур. Крунић, Славица. Београд: МГБ, 1997.

Петровић, Петар и Светозар Јовановић

Културно блато књажевачкој краја, Археологија. Београд: Археолошки институт; Књажевац: Завичајни музеј, 1997.

Petru, Sonja

Emonske nekropole. Ljubljana: Narodni muzej, 1972.

Petru, Sonja i Peter Petru

Neviodunum (Drnovo pri Krškem). Ljubljana: Narodni muzej, 1978.

Peškač, Ivan

Fibeln aus der römischen Keiserzeit in Mähren. Praha, 1972.

Поповић, Ивана

Римски накити у Народном музеју у Београду, II Златан накити. Београд: НМ, 1996.

Redžić, Saša

Nalazi rimskih fibula na nekropolama Viminacijuma. Београд: Arheološki institut, 2007.

Реџић, Саша

Римске њојасне њарнијуре на њлу Срдије од I до IV века. Докторска дисертација. Универзитет у Београду, Филозофски факултет, 2013.

Riha, Emilie

Die römischen Fibeln aus Augst und Kaiseraugst. Augst: Römermuseum, 1979.

Trbuhović, Leposava

„Kurvingrad”. У *Ђердајске свеске* III, ур. Кондић, Владимир. Београд: Археолошки институт, Народни музеј, Одељење за археологију Филозофског факултета, 1986, 59–70.

Црнобрња, Адам

„Војна опрема и коњска орма”. У *Античка бронза Синигунума*, ур. Крунић, Славица. Београд: МГБ, 1997.

Црнобрња, Адам

„Археолошка налазишта на територији Обреновца (1)”. *ГГБ* III (2005): 59–94.

Сrноbrнја, Adam

„Roman Settlement at Usce near Obrenovac, Municipium Spodent (?)”. *ЗНМ* XX-1 (2011): 373–388.

Црнобрња, Никола

„Групни налаз античког новца из Угриноваца”. *ГГБ* XLIV (1997): 5–10.

Прегледни научни рад

Предат: 19. 10. 2015.

Прихваћен: 1. 2. 2016.

**A CONTRIBUTION TO THE STUDY OF FIBULAE FROM THE COLLECTION OF ANTIQUITY
OF THE BELGRADE CITY MUSEUM**

SUMMARY

This paper presents seventeen fibulae purchased over the past several years for the Collection of Antiquity of the Belgrade City Museum. Fifteen of them were made of bronze, while two were made of silver. The fibulae originate from previously identified sites: from the settlements of Soko Salaš and Busije, the village of Ušće and the archaeological site of Nurča. Of all these sites, it was only at Ušće that test excavations were completed, while the sites of Soko Salaš, Nurča and Busije were identified only by surface finds. Ten fibulae have been classified as the strongly profiled type, six as the knee-type, while one fibula was classified as the openwork plate type. For one strongly profiled fibula made of silver (Cat. No. 10) we have failed to find a direct analogy and we assume that this is a prototype of the variant of strongly profiled fibulae with an anchor-shaped head. All fibulae are chronologically positioned based on analogies. The fibulae from Ušće are dated to the period between the early first century and the early third century AD; those from Nurča and Busije to the second and third centuries, whereas those from Soko Salaš are dated to the period between the first half of the first century to the beginning of the fourth century.