

НАЛАЗ СРЕДЊОВЕКОВНОГ МАЧА ИЗ БАТАЈНИЦЕ

Из непосредне близине налазишта Бељарица,¹ које лежи на уздигнутом лесном платоу изнад Дунава, између Батајнице и Земуне, потиче случајни налаз средњовековног мача. Захваљујући поклону Илије Далића мач се данас налази у средњовековној збирци Археолошког одељења Музеја града Београда.²

Приликом самог налаза мач је био савијен са оба краја ка средини (сл. 1, 2), делимично оштећен и јако кородирани. После успешног конзерваторског захвата у радионици Музеја,³ када је мачу враћен првобитни облик (сл. 3, 4), испоставило се да је у питању веома интересантан примерак средњовековног оружја.

Мач је једноруки, прав, двосекли, са жлебом на средини и то са обе стране целом дужином очуваног сечива (сл. 3), искован од квалитетног челика. Тежак је 0,480 кг, док би у целости, с обзиром на недостатак јабуке и доњег дела сечива са врхом, имао тежину од око 1 кг. Очувана дужина износи 53 см, од чега је 40 см сечиво заострено са обе стране а 13 см је дужина дршке. Сечиво је делом оштећено (сл. 3, 4) и највећа ширина је код накрснице — 4,7 см, док је код прелома 4,1 см. Дебљина оштрице варира од 0,3 до 0,5 см. Ширина жлеба је свуда иста и износи 1,3 см. Накрсница је ромбоидног облика (сл. 4), какав је и отвор у који улази дршка,

водоравна је, ширина јој за 2,1 см прелази ширину оштрице. Дужина накрснице је 8,8 см, ширина 2,7 см, дебљина, 1,5 см. Да је накрсна била украшена декоративним нитнама можемо закључити по веома видним траговима пунцирања са обе бочне стране. Оваквог облика, каква је ова, служила је само за заштиту руке од удараца, који су клизили по сечиву. Дршка је равна, при врху се сужава (сл. 3, 4), дугачка је 13 см, па се могла обухватити само једном шаком. По средини се налази, у целости очувана, гвоздена нитна са делом бронзане оплате са једне од страна. Јабука недостаје. Трагови корица на сечиву и дрвене облоге на дршци нису нађени приликом рендгенског снимања.⁴

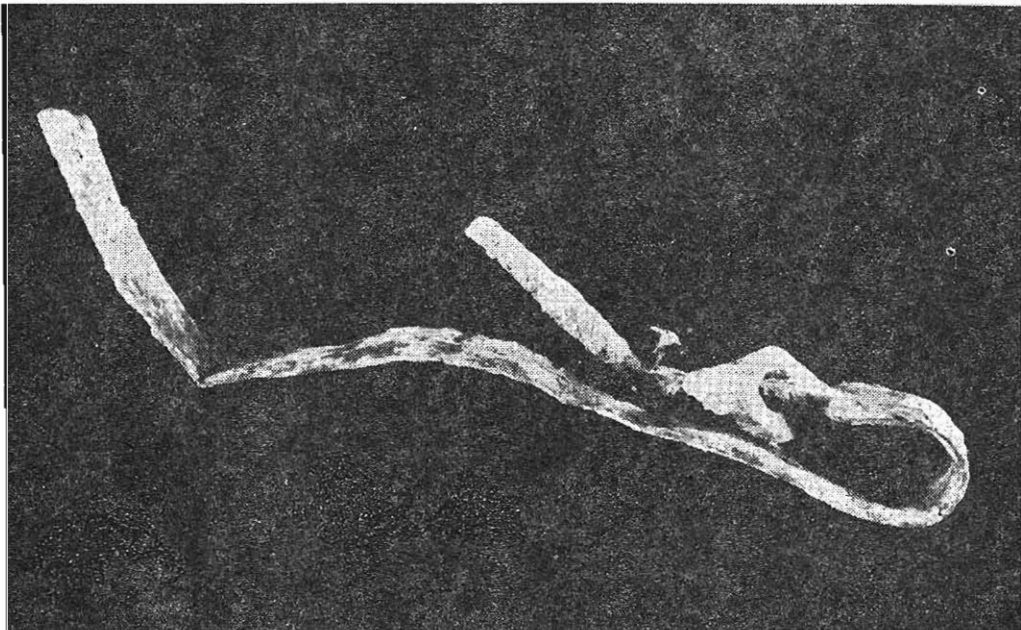
Овакав тип мача распрострањен је широм Европе,⁵ а на релативно блиском простору су му, по типу, блиски налази из Текије,⁶ Вршца⁷ и са ушћа Мораве.⁸ Овај последњи, са ушћа Мораве, сачуван је у целости, сем накрснице, и у потпуности се подудара с нашим примерком. Класичну јабуку нема, а вероватно је није ни имао јер се дршка завршава у облику слова Т. Дужина сечива износи 70 см а укупно мач је дугачак 83 см. Наведене одлике мача нађеног на ушћу Мораве и његова подударност с нашим, пронађеним код Батајнице, наводе нас на претпоставку о идентичности ова два налаза.

Типологија мачева се ради углавном на основу облика, типа јабуке и дужине. Како све то недостаје у овом случају, тип и оквирно време употребе је одређено на основу сачуване дужине и облика, односа осталих димензија, облика накрснице и дршке, као и ширине сечива.

По својим одликама мач из околине Батајнице би се могао сврстати у Петерсонову класификацију као млађа фаза познате варијанте X и био би свакако западни импорт.⁹ Мачеви таквог типа веома су чести на налазиштима у Моравској, Украјини и Карпатској котлини, и то као

једноставну обраду и дуготрајну употребу (IX—XII век), З. Вински¹³ такође сматра да су налази оваквог типа каролиншког мача сигурно западни импорт. Притом је допуштена могућност учествовања локалних радионица у самој изради неких детаља.

Појаву мачева оваквог типа на већ поменутих налазиштима (Текија, Вршац, ушће Мораве, Батајница) свакако би требало сагледати у повезивању са одговарајућим паралелама из средњег Подунавља. Да ли се овде може говорити само о импортованим мачевима путем трговачких веза или се морају узети у обзир и прове-



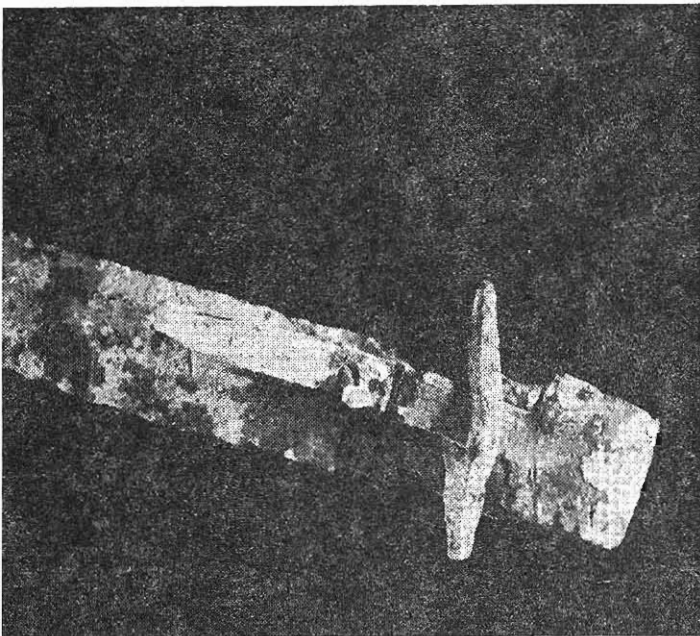
Сл. 1 и 2 — Мач пре конзервације

импорт, мада је допуштена могућност да је увожена само оштрица, док су остали делови (јабука, дршка, накрсница...) продукција домаћих радионица.¹⁰ Од бројних налаза ван Југославије мачу нађеном на Бељарици свакако би били нешто сличнији налази из Добшице и Ходнице, које Б. Достал¹¹ везује за слој тип X и датује га у време од прве половине X до у XII век. Као аналогија могла би да послужи и варијанта X у систематизацији А. Н. Кирпичникова,¹² када се ради о мачевима Кијевске Русије. С обзиром на велику територијалну распрострањеност мача типа X,

рени историјски подаци који нам пружају податке о ратним сукобима на територији где је мач и нађен? Даље, поставља се питање времена настанка и употребе мача из околине Батајнице, као и његов однос са вишеслојним налазиштем на Бељарици.¹⁴

Бројни извори и литература¹⁵ пружају сасвим сигурне податке о више војних сукоба у околини места налаза од краја X до краја XII века, за које би се евентуално могао везати и налаз мача из околине Батајнице. Овај временски распон би се могао проширити и на сукобе са почетка

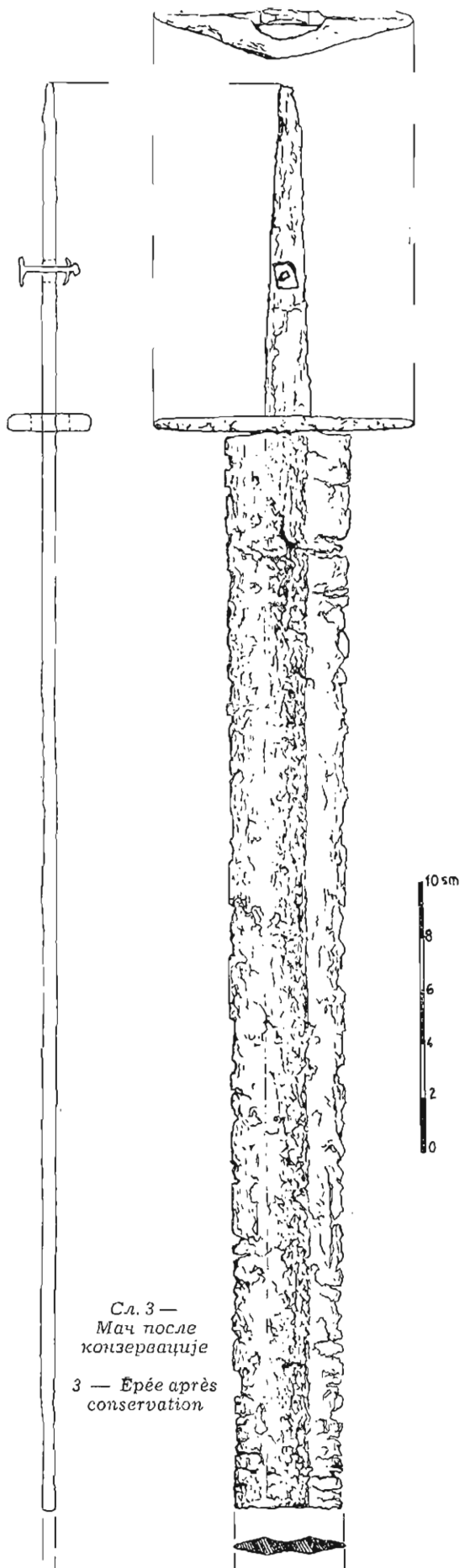
XIII века, о којима, на жалост, нема прецизних података у литератури. Намеће се и питање — да ли је мач припадао ратнику, који је Земун бранио, или ономе који га је нападао. То је, за сада, тешко утврдити, јер су се најамници налазили са обе стране. Недостатком основних карактеристика мача такође је тешко утврдити радионицу, као и начин доспећа у наше крајеве. Али, једно је сигурно а то је да је овај мач сасвим сигурно употребљаван приликом неког од бројних војних сукоба у околини Земуна.¹⁶ Дилеме око односа



1, 2 — *Epee avant conservation*

овог мача и вишеслојног налазишта на Беољарици моћи ће се разрешити само будућим систематским историјско-археолошким истраживањима.

Како се ради о примерку мача којем недостају битни елементи за прецизно хронолошко и типолошко опредељење циљ овог написа је био да пружи основне податке о самом налазу, карактеристике мача, његове ближе аналогије, неке од одговарајућих теорија уз оквирно датовање али без дубљег улажења у детаљну проблематику.



Сл. 3 —
Мач после
конзервације
3 — *Epee apres
conservation*

НАПОМЕНЕ

¹ На око 100 метара западно од површине ископавања током 1980. године на налазишту Бељарица код Батајнице мач је нађен случајно приликом орања на имању Пољопривредног комбината „Београд“; D. Mrkobrad, *Beljarića, Batajnica kod Zemuna — srednjovekovno i praistorijsko naselje*, Arheološki pregled 22, Beograd, 1981, 52—53, Т. XXXVI—XLI.

² Мач је Музеју града Београда поклонили спољни сарадник И. Лалић, студент археологије.

³ Мач је конзерваторски обрадио Обрад Томић у радионици Музеја града Београда и на томе му се љубазно захваљујем.

⁴ Рендгенско снимање на мачу је обавила Ђорђина Габричевић у лабораторији Народног музеја у Београду на чему јој се љубазно захваљујем.

⁵ Z. Vinski, *O primeni rentgenskih snimanja pri istraživanju mačeva*, Vesnik Vojnog muzeja 11—12, Beograd, 1966, 70—88, sl. 1—12 i starija navedena literatura; isti, *Oružje na području starohrvatske države do godine 1000*, I Międzynarodowy kongres archeologii slowianskiej, Т. III, Warsaw, 1970, 135—158, sl. 1—10; B. Dostál, *Slavanská pohřebiště za střední doby hradištní na Moravě*, Academia Československá vě, Praha, 1966, 67—70, sl. 15/1, 2; Н. А. Кирпичников, *Мечи Киевской Руси (IX—XI вв.)*, Советск Археологи 4, Академии наук СССР, Москва, 1961, 179—197, сл. 1—6.

⁶ М. Јанковић (*Oružje i oruđe IX—XI veka na ključu Dunava*, Balcanoslavica 9, u štampi) наводи да је мач нађен у једном од гробова, али накнадно уbacher и датује га, на основу типа и осталих налаза из културног слоја, у време X—XI века.

⁷ З. Вински (нав. дело, 79—80) даје само неколико битнијих елемената помињући да налаз потиче вероватно из уништеног гроба. На основу типолошких одлика приписује га млађој фази типа X и датује у време X—XI века.

⁸ П. Поп-Лазич (*Налаз два мача из збирке Историјског музеја Србије*, Зборник Историјског музеја Србије 21, у припреми) наводи да је мач багером извађен из Дунава на самом ушћу Мораве а Историјски музеј Србије из Београда га је набавио откупом без ближих података о околностима налаза.

⁹ Z. Vinski, nav. delo.

¹⁰ Z. Vinski, nav. delo, 80.

¹¹ B. Dostál, nav. delo, 67—68, Т. LXIX/3, 4.

¹² А. Н. Кирпичников, нав. дело, 183—188, сл. 3.

¹³ Z. Vinski, nav. delo, 144—145, sl. 1, 2, 4, 5, 9.

¹⁴ D. Mrkobrad, nav. delo, 52—53.

¹⁵ Ј. Калић (*Београд у средњем веку*, Српска књижевна задруга, Београд, 1967, 35—58) о овим проблемима највише података даје у поглављима о Београду као пограничном византијском граду и када говори о византијско-угарским борбама у XII веку; исти, Подаци Алберта Ахенског о угарско-византијским односима крајем XI века, Зборник Филозофског факултета X/1, Београд, 1968, 183—191 и наведена литература.

¹⁶ У обзир долазе: византијско-угарске борбе за Срем 1018. и 1082. године, сукоб крсташа под Петром Пустуњаком са земунском посадом 1096. године, византијско-угарски сукоби у околини Земуна током 1164—1167. године, пролаз крсташа овом територијом 1189—1190. године, као и сукоби са почетка XIII века о којима недостају прецизни подаци.

LA DÉCOUVERTE D'UNE ÉPÉE MOYENAGEUSE DANS LES ENVIRONS DE BATAJNICA

Dušan Mrkobrad

L'ouvrage présente une brève contribution à la problématique des épées datant de XI^e—XII^e siècles et provenant de notre territoire. Il s'agit d'une découverte accidentelle d'une épée ayant été trouvée aux environs de Batajnica sur les bords du Danube. Par des éléments essentiels

nécessaires pour une détermination typologique plus précise, nous n'avons présentés que des caractéristiques élémentaires se rattachant à la découverte elle — même, sans entrant pour autant dans la problématique d'une manière plus profonde.